

Guide Technique

Sage 50c Ciel Réseau



Sommaire

1.0	Bienvenue	3
2.0	Les Principes de bases	4
2.1	Qu'est-ce qu'un réseau ?	4
2.2	Quels sont les intérêts d'un réseau ?	4
2.3	Similitudes entre les types de réseaux	4
2.4	L'architecture Client / Serveur	4
2.5	Le protocole TCP/IP	5
2.6	La communication Client / Serveur	6
3.0	La configuration minimale requise	7
4.0	Les configurations possibles	8
5.0	Installation des logiciels	9
5.1	Sur le poste Serveur	9
5.1.1	Installation de Sage 50c Ciel	9
5.1.2	Installation de Ciel Serveur	11
5.2	Sur le poste client	12
5.3	Lancement de votre logiciel	15
6.0	Configuration de Ciel Serveur	16
7.0	Mise en place du dossier sur le poste Serveur	19
7.1	Création d'un nouveau dossier	19
7.2	Récupération d'un ancien dossier de Ciel Compta ou Ciel Devis Factures	20
7.3	Ouverture d'un dossier de Ciel Gestion commerciale ou Sage 50c Ciel	20

1.0 Bienvenue

Félicitations, vous venez d'acquérir votre logiciel **Sage 50c Ciel**.

Nous sommes heureux de vous compter parmi nos nouveaux utilisateurs de **Sage 50c Ciel**.

Le produit que vous venez d'acquérir va vous donner l'assurance de travailler avec un logiciel performant et simple à utiliser. Il vous donnera entière satisfaction.

Ce guide vous présente toutes les étapes importantes pour mettre en place votre logiciel **Sage 50c Ciel** en réseau.

2.0 Les Principes de bases

2.1 Qu'est-ce qu'un réseau ?

Le terme générique « **réseau** » définit un ensemble d'entités (objets, personnes, etc.) interconnectées les unes avec les autres. C'est un ensemble d'équipements reliés entre eux pour échanger des informations.

2.2 Quels sont les intérêts d'un réseau ?

Les réseaux permettent de standardiser les applications pour qualifier les outils permettant à plusieurs personnes de travailler en réseau. Par exemple, la messagerie électronique et les agendas de groupe permettent de communiquer plus efficacement et plus rapidement.

Voici un aperçu des avantages qu'offrent de tels systèmes :

- Partage des applications,
- Accès aux données en temps utile,
- Communication et organisation plus efficace.

2.3 Similitudes entre les types de réseaux

Les différents types de réseaux ont généralement les points suivants en commun :

- **Serveurs** : Ordinateurs qui fournissent des ressources partagées aux utilisateurs
- **Clients** : Ordinateurs qui accèdent aux ressources partagées fournies par un serveur
- **Support de connexion** : Conditionne la façon dont les ordinateurs sont reliés entre eux (Câble Ethernet, Wi-Fi, ...)
- **Données partagées** : Fichiers accessibles depuis les serveurs du réseau
- **Imprimantes et autres périphériques partagés** : Imprimantes ou autres éléments utilisés par les usagers du réseau

On distingue généralement les deux types de réseaux suivants :

- Les réseaux poste à poste (Peer to Peer ou pair à pair)
- Réseaux organisés autour de serveurs (Client / Serveur).

Ces deux types de réseau ont des capacités différentes. Le type de réseau à installer dépend des critères définis par l'entreprise.

2.4 L'architecture Client / Serveur

Ciel Serveur va permettre de faire fonctionner **Sage 50c Ciel** entre différents postes et plusieurs utilisateurs, selon l'architecture **Client / Serveur**.

Ce type de fonctionnement en réseau présente les avantages suivants :

- La rapidité de traitement des postes clients et les capacités du lien réseau sont exploitées au mieux.
- Étant donné que le serveur est au centre du réseau, il gère des ressources communes à N utilisateurs (le nombre de fichiers ouverts et d'utilisateurs connectés).
- Le serveur est déchargé de certains traitements qui sont délégués aux clients d'où un meilleur temps de réponse.
- Des postes clients peuvent être ajoutés ou supprimés simplement, sans que cela ne perturbe le fonctionnement même du réseau.

Ciel Serveur est une application permettant l'échange de données entre un poste serveur et un poste client.

Le **poste serveur** désigne l'ordinateur sur lequel s'exécute **Ciel Serveur** et où sont hébergés les données utilisables en réseau.

Les **postes clients** correspondent aux stations de travail sur lesquelles une application cliente va être installée. Le poste client va ensuite utiliser le service que **Ciel Serveur** met à sa disposition.

2.5 Le protocole TCP/IP

Le protocole **TCP/IP** signifie Transmission Control Protocol/Internet Protocol. TCP/IP provient des noms des deux protocoles majeurs d'une suite de protocoles reliés entre eux, entre autres, les protocoles TCP et IP.

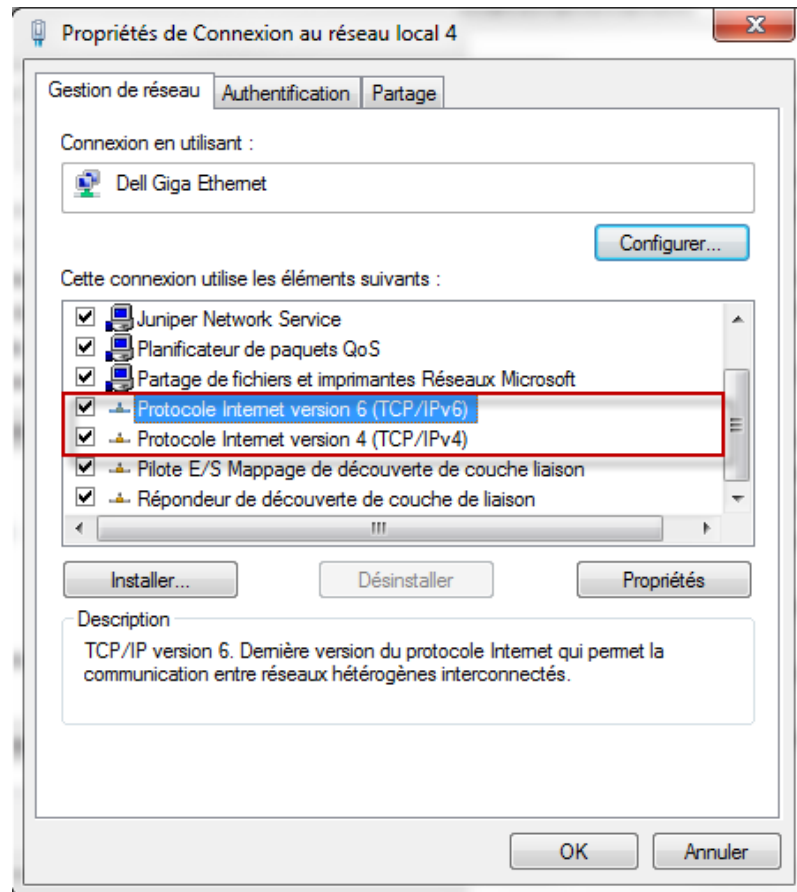
Le protocole **TCP/IP** est un ensemble de langages permettant la communication en réseau. Il est utilisé dans les réseaux locaux, mais aussi sur Internet.

L'application **Ciel Serveur** s'appuie sur le protocole TCP/IP et communique par ce même protocole.

Le Protocole **TCP/IP** doit être installé et configuré sur le poste serveur ainsi que sur les postes clients.

Vérifier l'existence du protocole TCP/IP sur les postes serveur et clients

- Activer le menu **Démarrer** de Windows - commande **Paramètres – Panneau de configuration** puis sélectionnez l'option « **Centre de réseau et partage** ».
- Dans la fenêtre qui s'affiche, cliquer sur l'option **Connexion au réseau local** puis sur le bouton [Propriétés]. La fenêtre suivante s'affiche.



- Si le protocole TCP/IP est installé sur le poste, il doit apparaître dans la liste des composants réseaux installés.
- Si le protocole TCP/IP ne figure pas dans la liste des composants réseaux installés sur les postes, vous devez d'abord l'installer puis le configurer.

Cette procédure est réservée à des utilisateurs maîtrisant le domaine réseau et son langage. Il est préférable de consulter votre administrateur système ou votre installateur réseau qui en assurera la mise en place.

2.6 La communication Client / Serveur

Afin d'établir une communication entre deux interfaces réseaux sur un réseau IP, il est nécessaire d'avoir un canal IP émetteur et un canal IP récepteur. Un canal IP (ou « socket ») est la combinaison d'une adresse IP et d'un port.

Ciel Serveur crée par défaut un **canal IP** sur le serveur, qui va choisir l'adresse IP du poste serveur et utilise le port 10000.

Lorsqu'un poste client se lance, il tente de se connecter au serveur en posant une question au réseau (appelée « broadcast »), afin d'obtenir la liste des serveurs disponibles et s'y connecter le cas échéant.

3.0 La configuration minimale requise

Configuration minimale requise pour l'installation d'une version réseau de **Sage 50c Ciel**.

Le protocole TCP/IP doit être installé sur le poste serveur et les postes clients.

- Windows™ 10, Windows™ 8.1 (sauf RT), Windows™ 7 (Service Pack à jour) avec Internet Explorer 8.0 (Internet Explorer 11.0 conseillé).
- Processeur 1.5 GHz
- 2 Go de RAM
- 1 Go d'espace disque disponible
- Une résolution écran de 1024x768 points
- Une carte réseau Ethernet 100 Mbps
- Ne nécessite pas de poste dédié (et encore moins de serveur dédié).
- Pas d'obligation d'avoir un système Windows Server
- Une connexion Internet haut débit
- L'utilisation en Wi-Fi est à proscrire (dans tous les cas).

4.0 Les configurations possibles

Vous pouvez observer ci-dessous quelques configurations possibles en utilisant l'application Sage 50c Ciel.

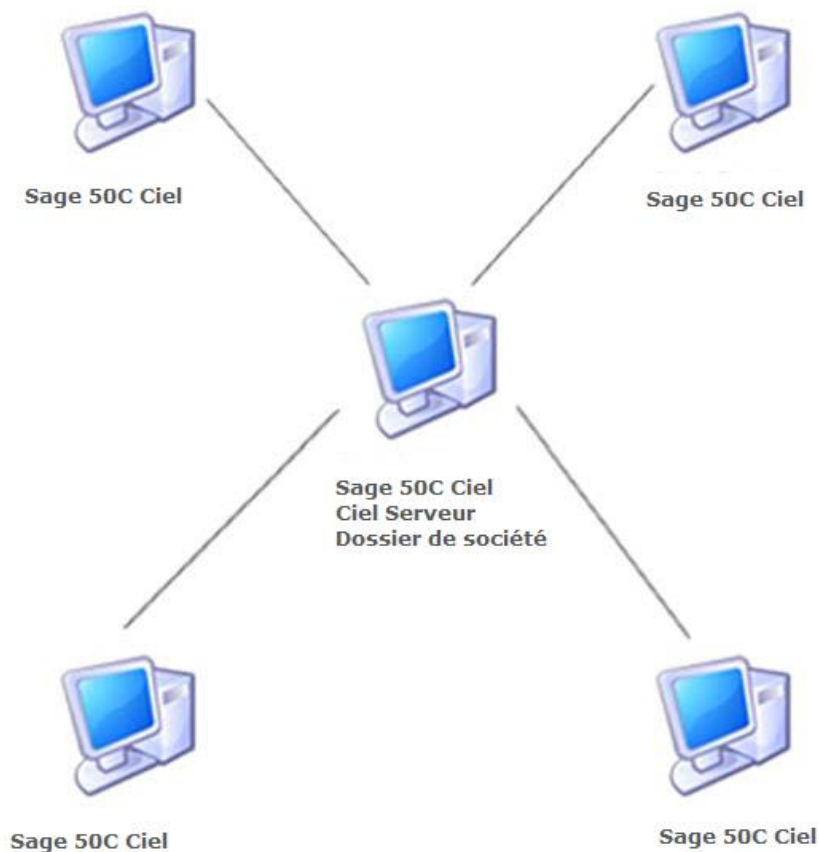
Exemple n°1

Un poste principal (serveur de données) et un poste secondaire. Dans ce cas, le poste principal fait office de serveur de données mais est aussi utilisé comme poste de travail.



Exemple n°2

Un poste Serveur (serveur de données de **Sage 50c Ciel**) et plusieurs postes Clients. Dans ce cas, il n'y a qu'un seul poste Serveur.



5.0 Installation des logiciels

Les des fichiers d'installation sont disponible dans votre espace de téléchargement sur <https://flexibilite.ciel.com>.

5.1 Sur le poste Serveur

Installation de **Sage 50C Ciel** et **Ciel Serveur** sur le poste qui contiendra les données de société.

L'installation du logiciel sur le poste serveur est obligatoire même s'il n'est pas nécessaire de le lancer pour que les postes clients puissent fonctionner.

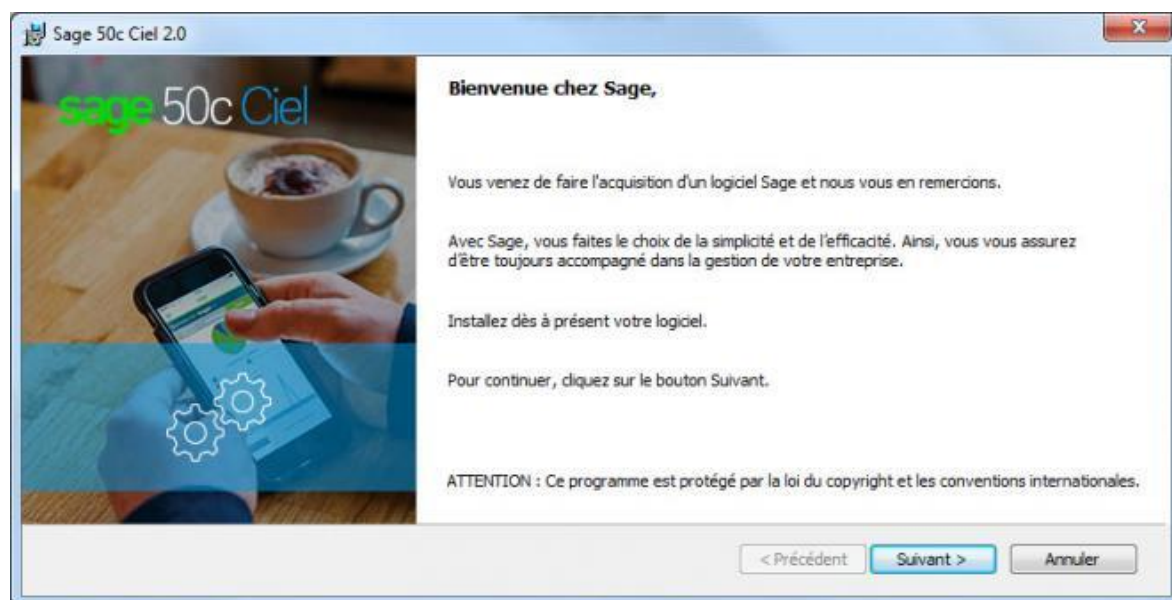
5.1.1 Installation de Sage 50c Ciel

Important : L'installation doit être exécutée depuis une session Windows disposant des privilèges Administrateur.

L'installation du logiciel s'effectue en quelques étapes.

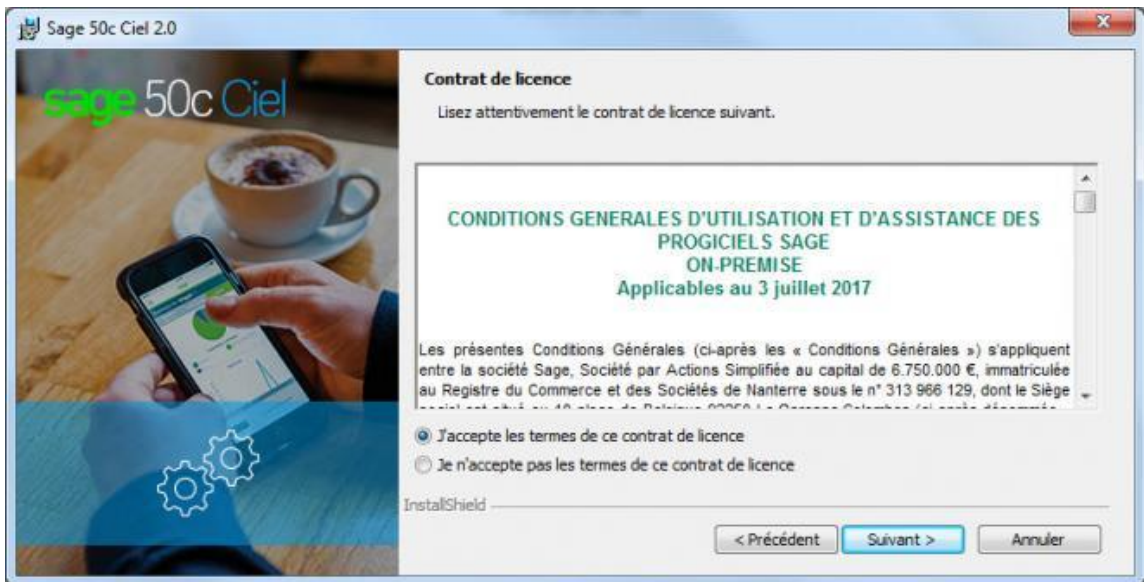
- Exécuter le fichier d'installation du logiciel **Sage 50c Ciel**

Après quelques instants, la fenêtre « Bienvenue chez Sage » du programme d'installation de votre logiciel s'affiche.

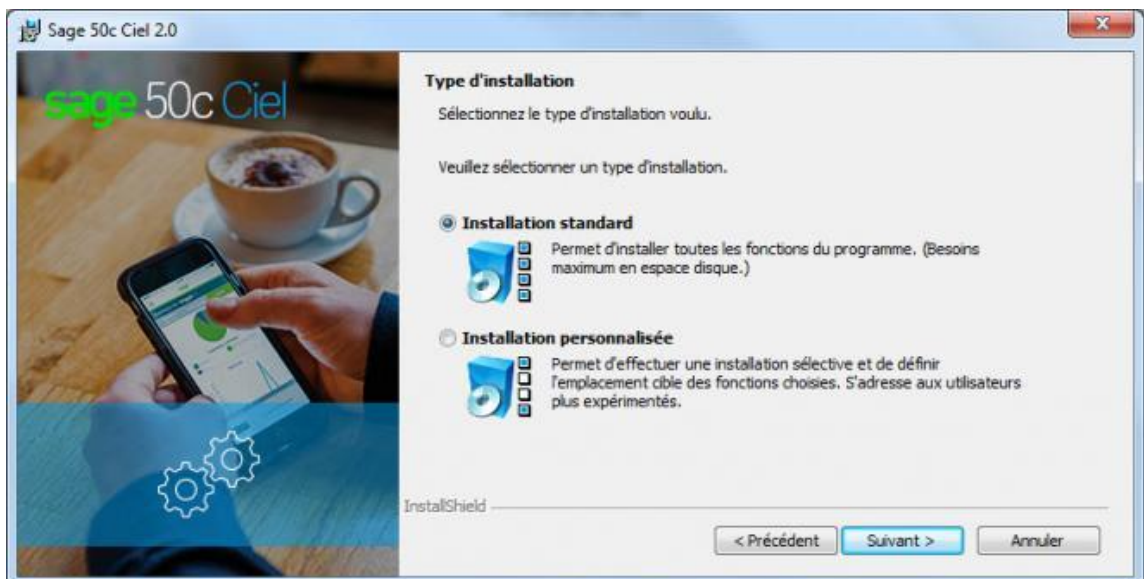


- Cliquer sur le bouton [**Suivant**]

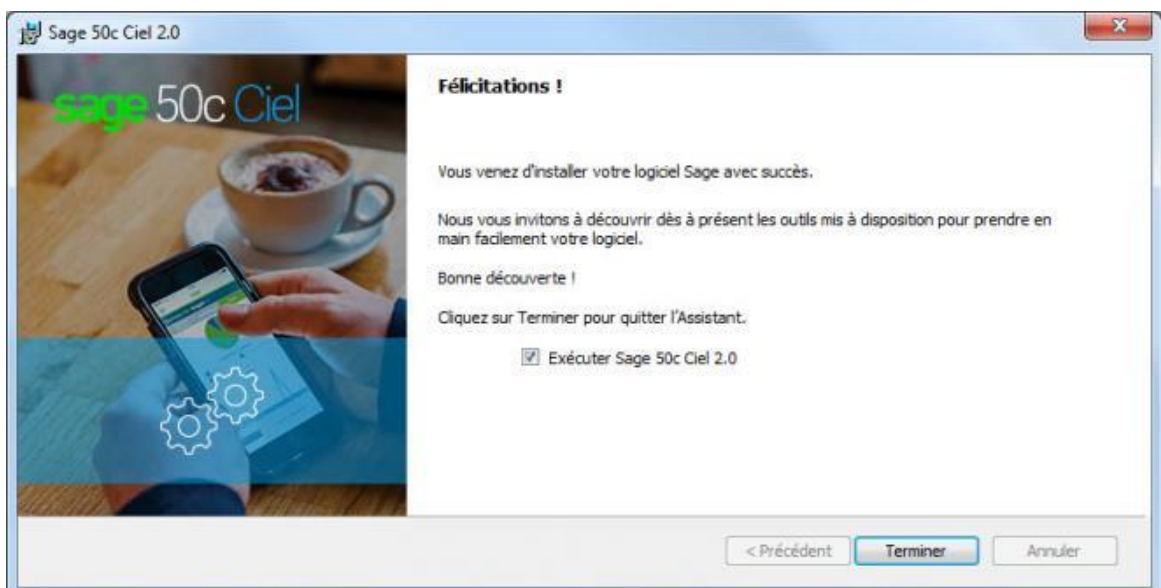
Les applications Sage faisant l'objet d'une licence d'utilisation, accordée à l'utilisateur final à titre personnel et pour un seul logiciel, les termes de ce contrat de licence vous sont rappelés.



- Cocher « **J'accepte les termes de ce contrat de licence** » puis cliquer sur **[Suivant]**



- Cocher l'option « **Installation standard** » puis cliquer sur **[Suivant]**



En fin de procédure, le programme indique que l'installation est terminée.

- Décocher « **Exécuter Sage 50c Ciel** » et cliquer sur le bouton [**Terminer**].

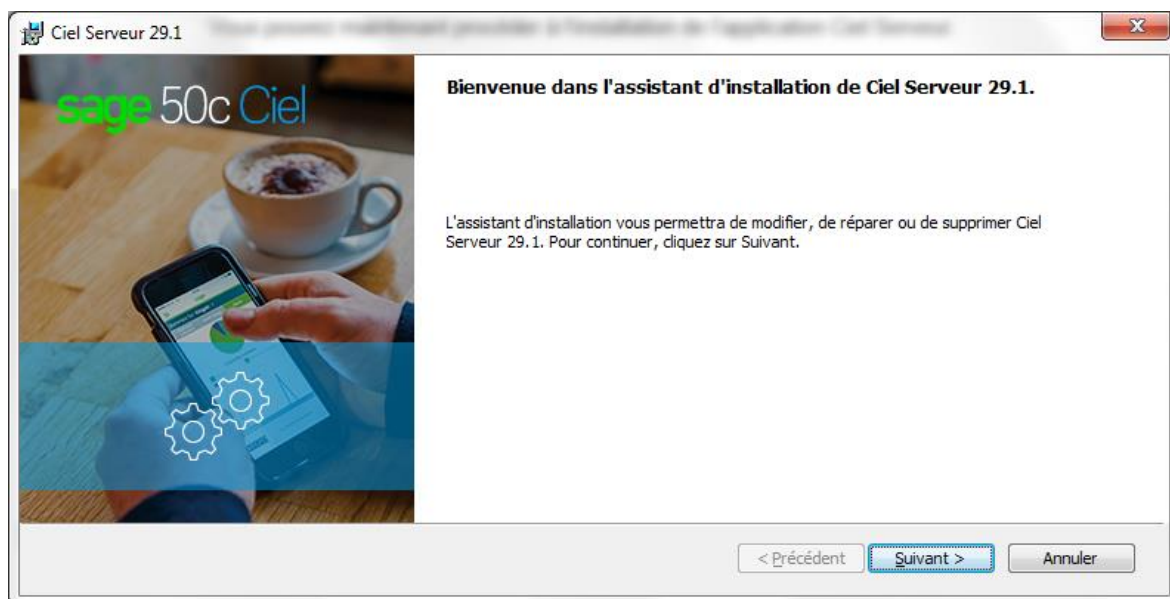
Vous pouvez maintenant procéder à l'installation de l'application **Ciel Serveur**.

5.1.2 Installation de Ciel Serveur

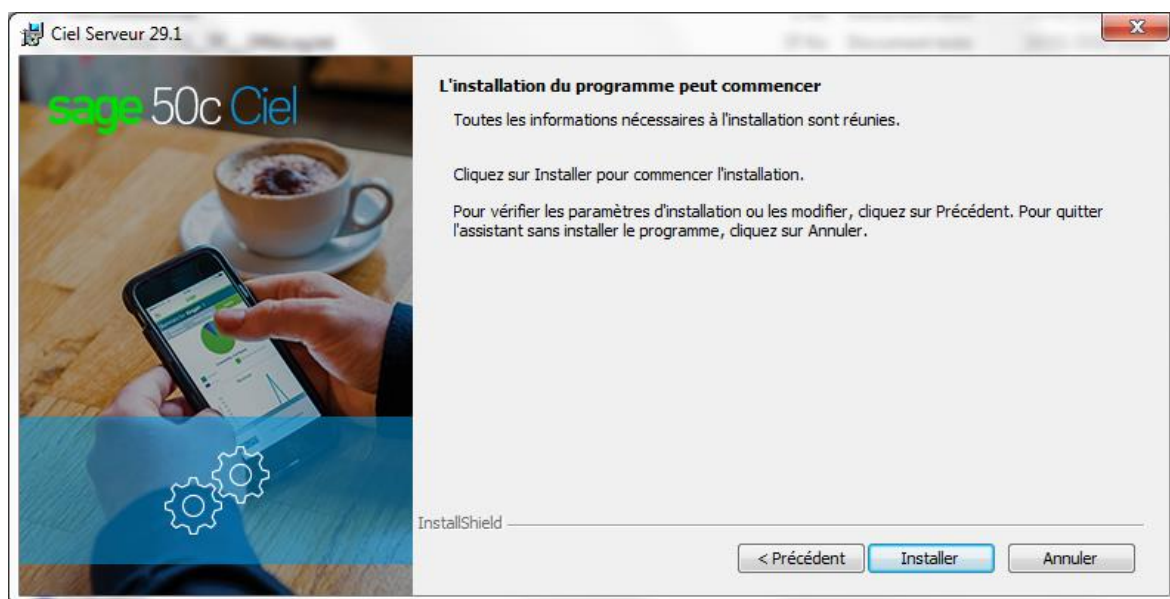
L'installation de **Ciel Serveur** s'effectue en quelques étapes.

- Exécuter le fichier d'installation du logiciel **Ciel Serveur**

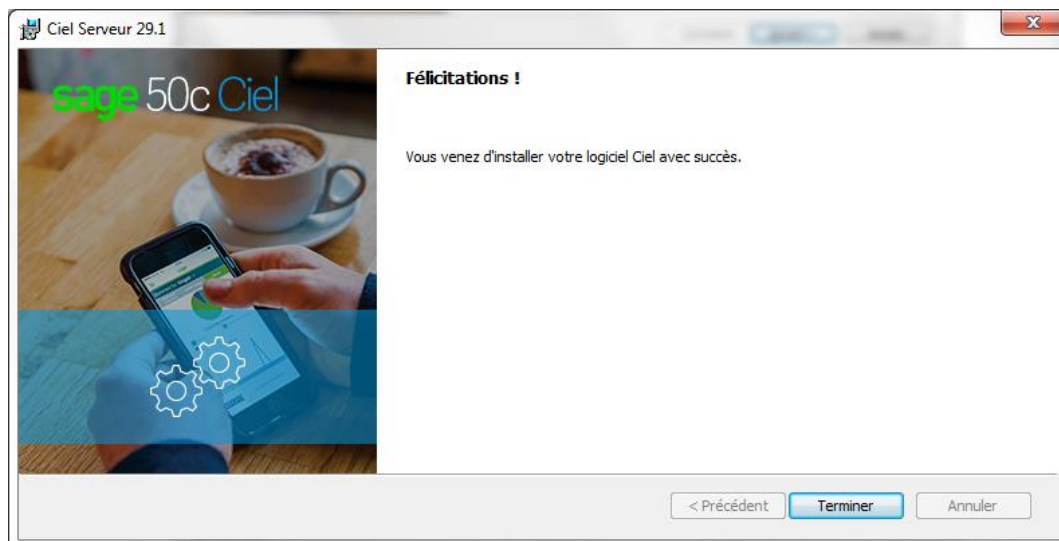
Après quelques instants, la fenêtre « Bienvenue chez Sage » du programme d'installation de votre logiciel s'affiche.



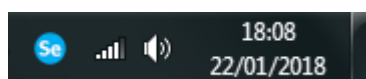
- Cliquer sur le bouton [**Suivant**]



- Cliquer sur le bouton [**Installer**]



A la fin de l'installation sur le poste Serveur, l'application **Ciel Serveur** se lance automatiquement.



A chaque démarrage du poste Serveur, l'application **Ciel Serveur** est automatiquement lancée en mode service.

Vous pouvez lancer désormais l'application **Sage 50c Ciel**.

5.2 Sur le poste client

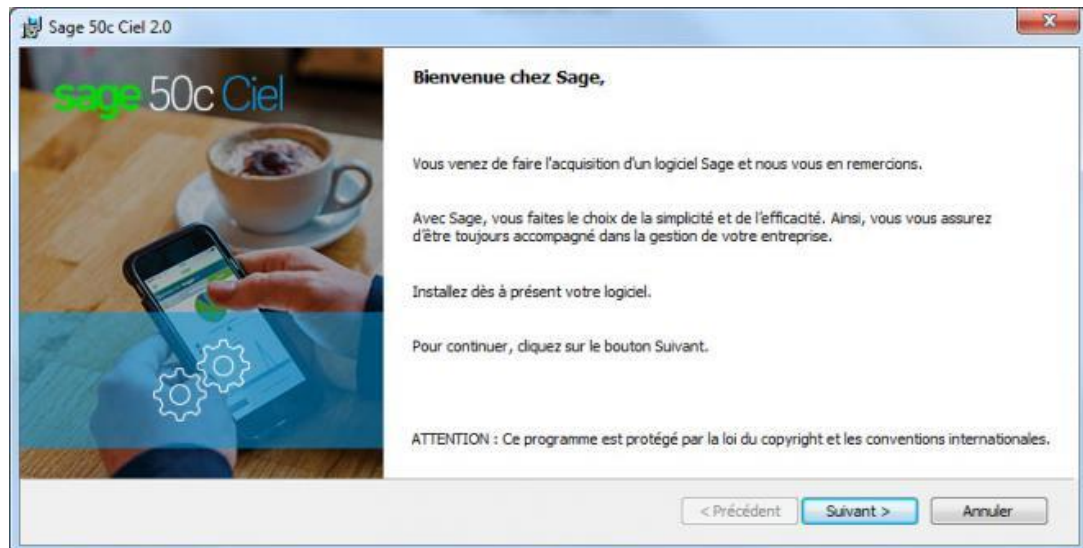
Installation de **Sage 50c Ciel** sur le ou les postes qui accéderont aux données du poste serveur.

Important : L'installation doit être exécutée depuis une session Windows disposant des privilèges Administrateur

L'installation du logiciel s'effectue en quelques étapes.

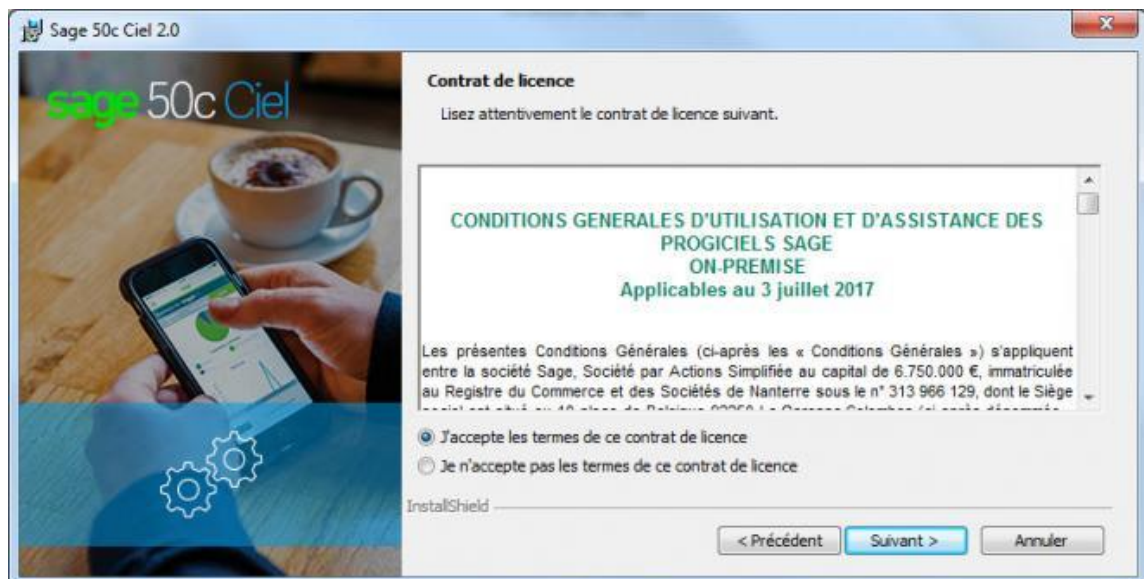
- Exécuter le fichier d'installation du logiciel **Sage 50c Ciel**

Après quelques instants, la fenêtre « Bienvenue chez Sage » du programme d'installation de votre logiciel s'affiche.

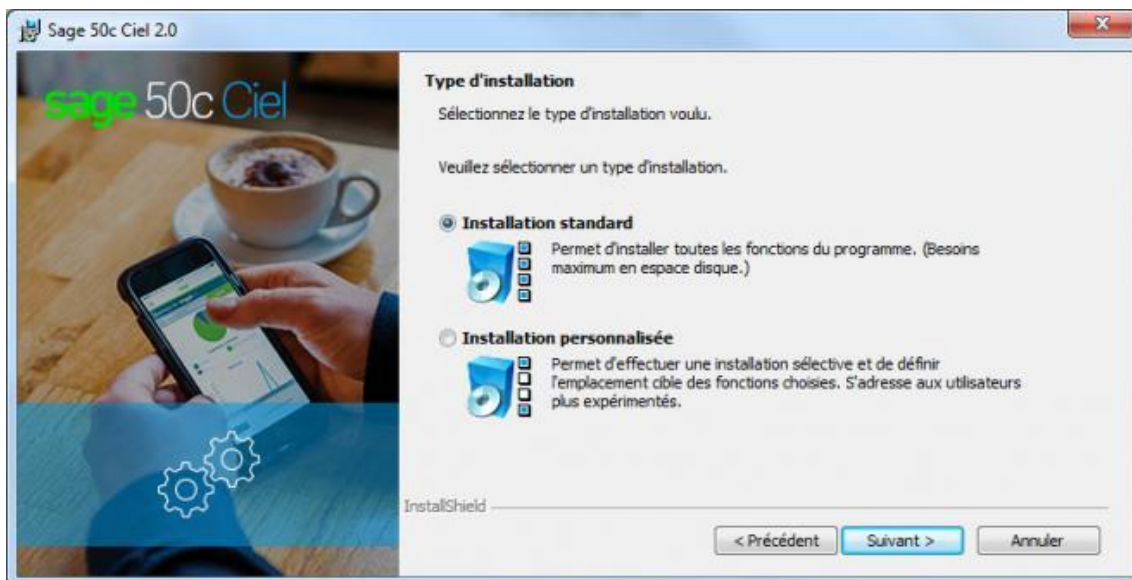


- Cliquer sur le bouton [Suivant]

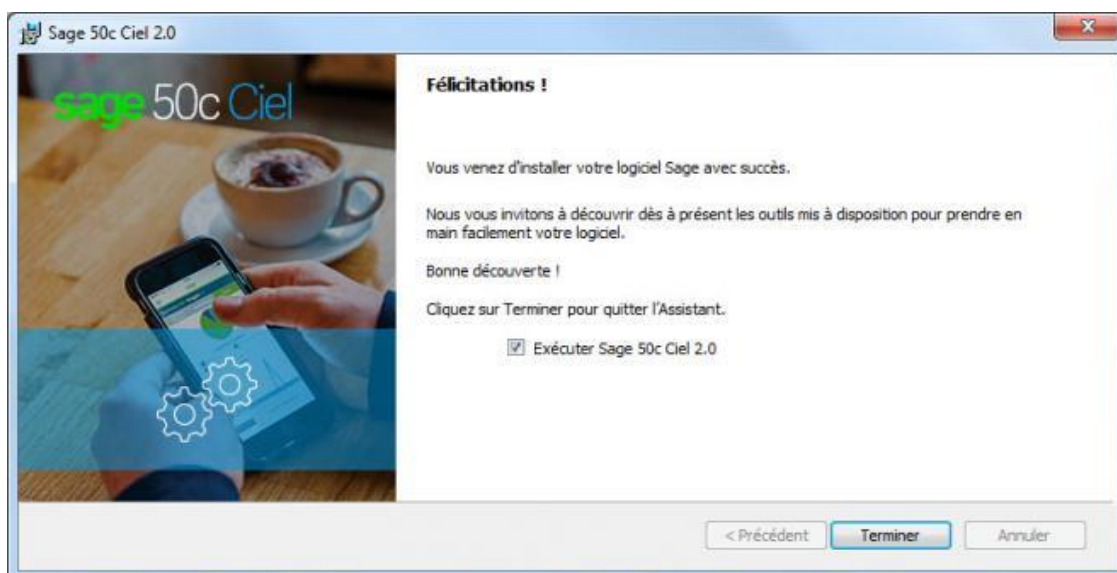
Les applications Sage faisant l'objet d'une licence d'utilisation, accordée à l'utilisateur final à titre personnel et pour un seul logiciel, les termes de ce contrat de licence vous sont rappelés.



- Cocher « J'accepte les termes de ce contrat de licence » puis cliquer sur [Suivant]



- Cocher l'option « **Installation standard** » puis cliquer sur [**Suivant**]



En fin de procédure, le programme indique que l'installation est terminée.

- Cocher « **Exécuter Sage 50c Ciel** » et cliquer sur le bouton [**Terminer**].

L'installation de votre poste client est achevée. Vous devrez renouveler la procédure d'installation pour tous les autres postes clients.

5.3 Lancement de votre logiciel

Au lancement du logiciel, la fenêtre d'identification s'affiche.

- Saisir les adresse mail et mot de passe de votre compte utilisateur configuré sur votre espace Flex : <https://flexibilite.ciel.com>

Identification

Accès au logiciel

Identifiez-vous

Merci de vous identifier avec votre compte Utilisateur pour accéder à votre logiciel.

Adresse email

Mot de passe

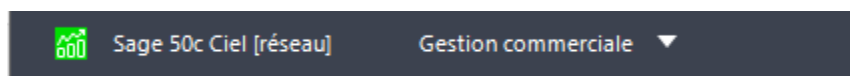
[Mot de passe oublié ?](#)

Ordinateur public ⓘ

Créer un compte

Vous avez téléchargé ce logiciel et ne possédez pas de compte Utilisateur pour y accéder et le tester. [Créez votre compte](#)

- Renseigner puis [**Valider**] ces informations, afin d'accéder à l'application **Sage 50c Ciel**.



6.0 Configuration de Ciel Serveur

Les paramètres réseau définis par défaut dans **Ciel Serveur** sont optimisés pour répondre à la majorité des configurations réseau. Il n'est donc pas indispensable de les modifier pour que fonctionnent dans **Sage 50c Ciel**.


Vous ne devez effectuer cette opération que si vous avez besoin d'adapter certains paramètres réseau à votre configuration.

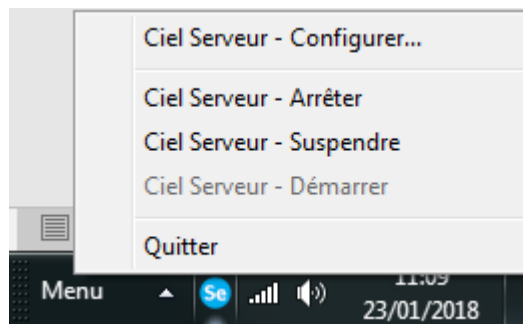
A chaque démarrage du poste Serveur, l'application **Ciel Serveur** est automatiquement lancée.

Pour des raisons pratiques, l'ouverture de **Ciel Serveur** s'effectue en mode minimisé.

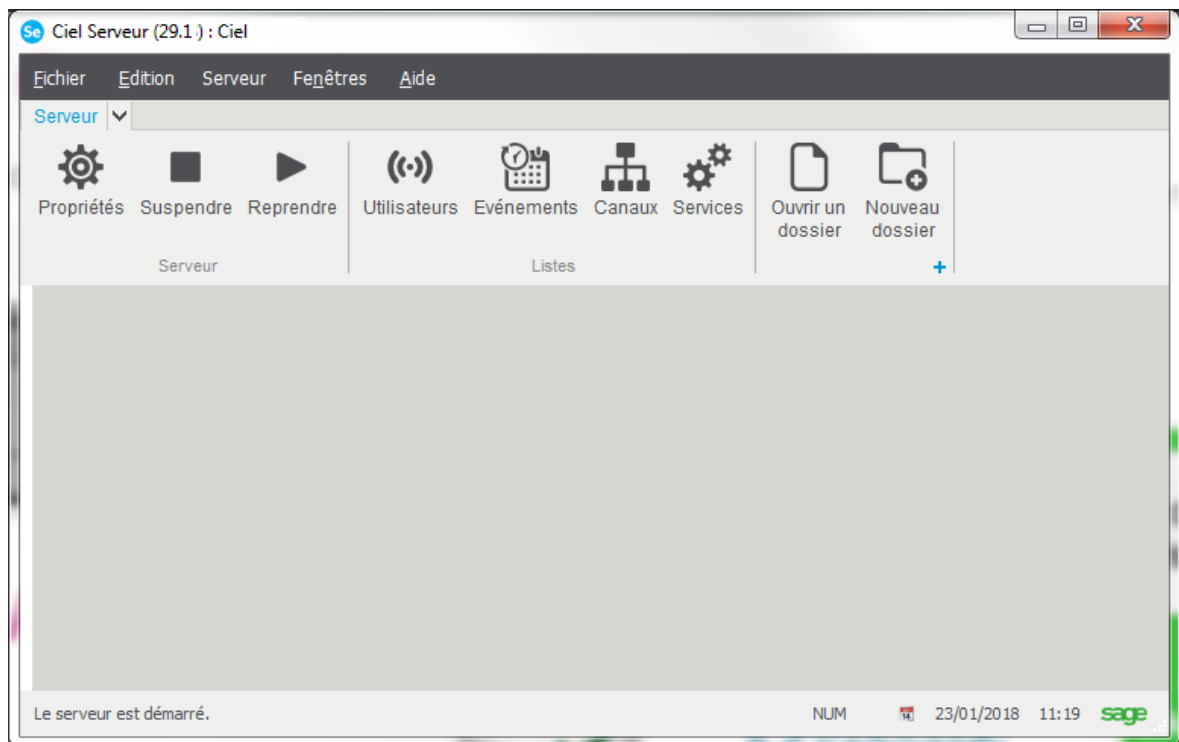
Dans certains cas, vous pouvez être amené à visualiser ou modifier le paramétrage du Canal IP.

Voici la procédure :

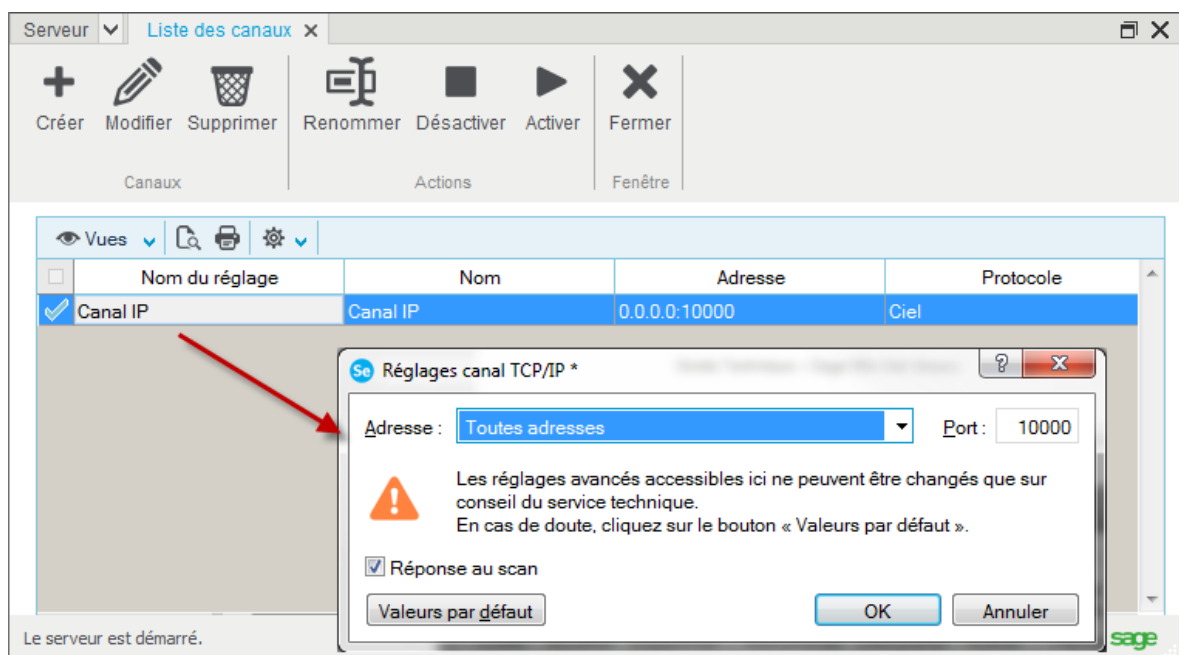
- Déconnecter tous les utilisateurs du logiciel
- Cliquer sur le bouton gauche de la souris sur l'icône  dans la barre des tâches de Windows



- Sélectionner « **Ciel Serveur – Configurer...** »



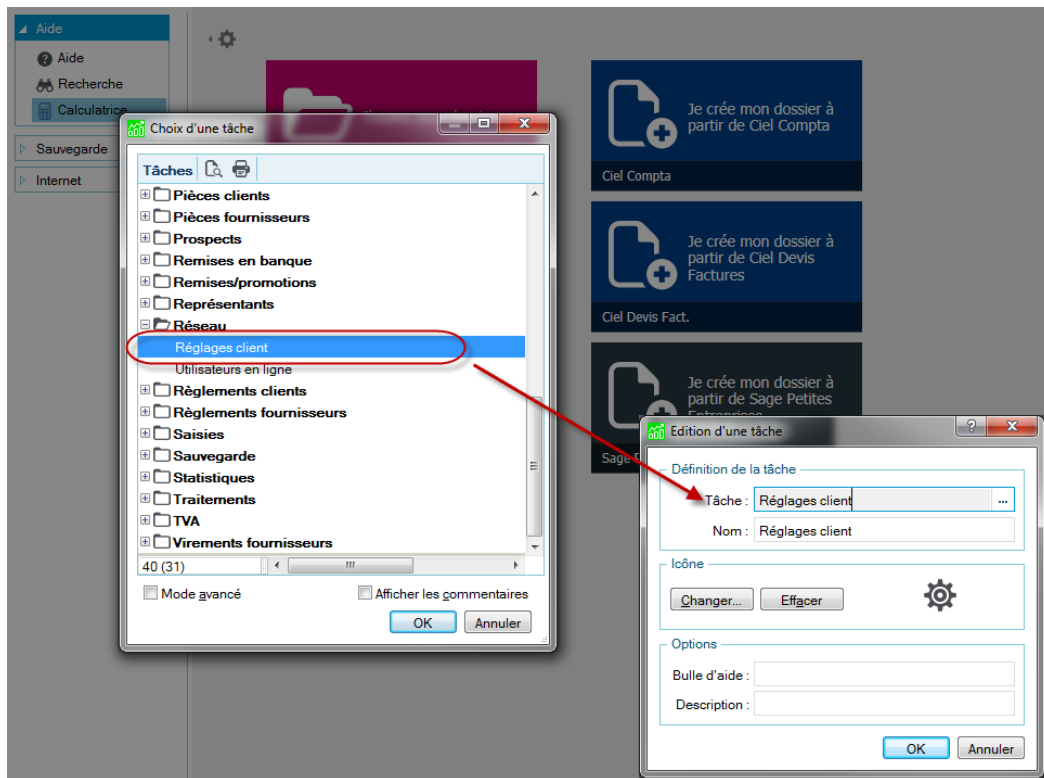
- Cliquer sur le bouton [Canaux] pour consulter le paramétrage du Canal IP



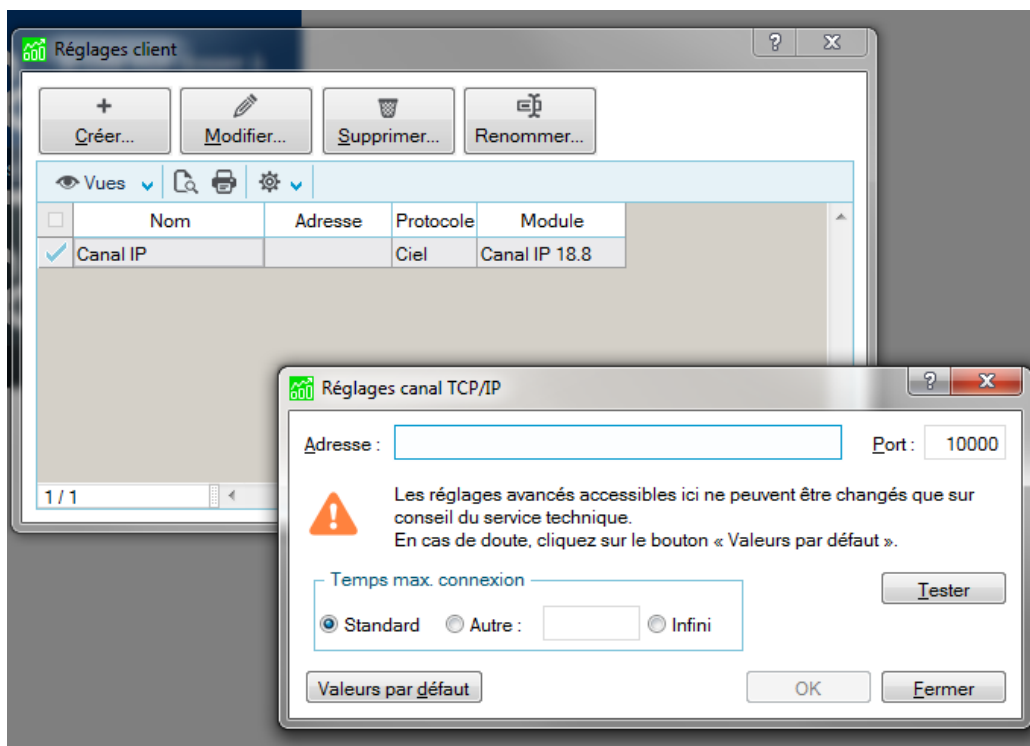
- Sélectionner une adresse IP et modifier le port du canal si besoin.
- Cliquer sur le bouton [OK]
- Désactiver puis activer le Canal IP
- Quitter **Ciel Serveur**

Après avoir effectué les modifications du Canal IP, vous devez modifier les réglages dans votre application **Sage 50c Ciel** sur tous les postes.

- Lancer l'application **Sage 50c Ciel**
- Cliquer sur le bouton droit de la souris dans la barre de navigation et sélectionner « **Ajouter une tâche** »
- Sélectionner dans la liste la tâche « **Réglages client** » dans le dossier « **Réseau** »



- Cliquer sur [OK]
- Cliquer ensuite sur la tâche « Réglages client »



- Indiquer, dans la zone « Adresse : », le **Nom du poste serveur** (présent dans les « Informations systèmes générale » de Windows) et le **Port** (présent dans **Ciel Serveur**)
- Cliquer sur le bouton [OK]

7.0 Mise en place du dossier sur le poste Serveur

Lors de la mise en place de votre dossier sur le poste Serveur, plusieurs cas peuvent se présenter :

- La création d'un nouveau dossier,
- La récupération d'un dossier d'un autre logiciel,
- L'ouverture d'un dossier

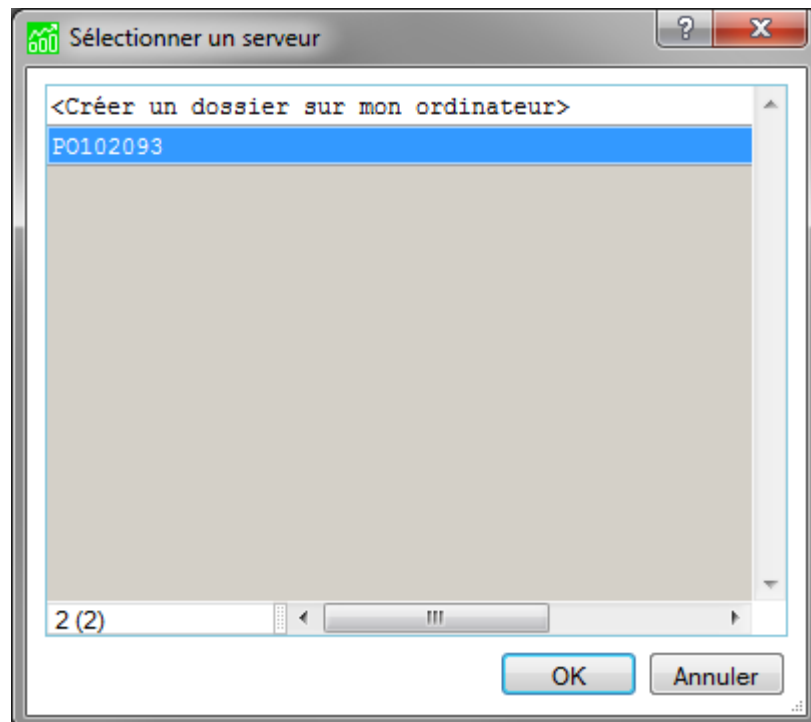
Attention :

Avant de procéder à la création de votre dossier, vous devez vous assurer que l'application **Ciel Serveur** est bien lancée sur le poste Serveur.

7.1 Création d'un nouveau dossier

Vous pouvez créer votre dossier de **Sage 50c Ciel** depuis le poste Serveur lui-même ou depuis l'un des postes Clients.

- Lancer l'application **Sage 50c Ciel**
- Cliquer sur la vignette [**Création dossier**] dans la page d'accueil



- Sélectionner le serveur et valider par le bouton [**OK**]

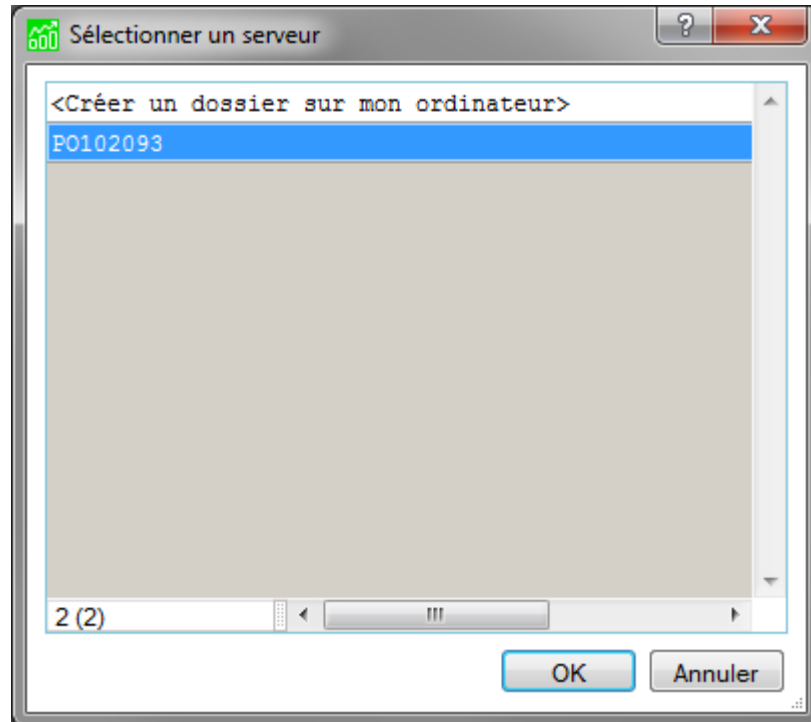
L'option **<Créer un dossier sur mon ordinateur>** ne doit pas être utilisée sinon ce dossier ne sera pas accessible par d'autres postes.

La procédure de création du nouveau dossier commence. Elle est identique à la création d'un dossier en monoposte.

7.2 Récupération d'un ancien dossier de Ciel Compta ou Ciel Devis Factures

La procédure de récupération d'un dossier de Ciel Compta ou Ciel Devis Factures se déroule de la même manière que la création d'un dossier.

- Cliquer sur la vignette [**Je crée mon dossier à partir de Ciel Compta**] ou [**Je crée mon dossier à partir de Ciel Devis Factures**]



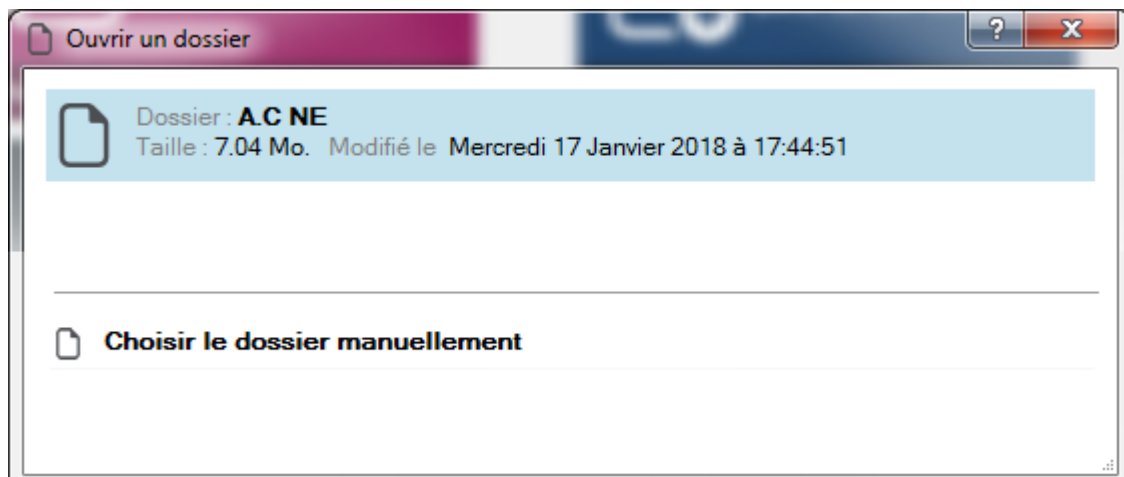
- Sélectionner le serveur et valider par le bouton [**OK**]

Pour avoir des informations plus détaillées sur la procédure de récupération des données de votre dossier d'un autre logiciel, reportez-vous au guide de migration accessible depuis le menu « Aide » – « Aide... » puis l'onglet « Livres blancs ».

7.3 Ouverture d'un dossier de Ciel Gestion commerciale ou Sage 50c Ciel

L'ouverture d'un dossier de **Ciel Gestion commerciale** ou **Sage 50c Ciel** peut s'effectuer à partir du poste serveur ou des postes clients à partir du moment où celui-ci est enregistré sur le serveur.

- Cliquer sur la vignette [**J'ouvre mon dossier**] dans la page d'accueil
- Sélectionner votre société dans la liste



Retrouvez de nombreuses informations techniques dans votre nouvelle
Base de connaissances.

Pour se connecter : <http://bdc.sage.fr>

Pour obtenir de l'aide sur l'utilisation de ce nouvel outil disponible 24h/24 7j/7 :
<https://youtu.be/Vtp9BKWRnvA>