



FRANÇAIS



MBM65262001 (1.0)

LG G Watch Buddy

Guide de démarrage rapide

CE0168

LG Electronics France

Service clients

Paris Nord II, 117 avenue des Nations,
BP 59372 Villepinte, 95942 Roissy CDG cedex

 **N° magique Vert 32 20** dites "LG"

APPEL GRATUIT DEPUIS UN POSTE FIXE

Les heures d'ouverture: du lundi au vendredi de 9h à 17h sauf jours fériés

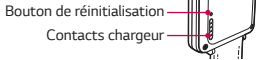
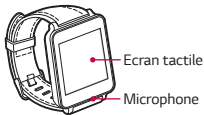
www.lg.com/fr

Sommaire

Présentation	2
Charger la G Watch Buddy.....	3
Conseils d'utilisation du socle de chargement	5
Allumer/éteindre la G Watch Buddy.....	7
Associer et connecter.....	8
Consignes de sécurité.....	11

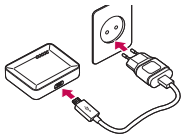
Pour plus de détails, consultez : www.lg.com.

Présentation

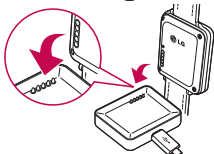


Charger la G Watch Buddy

1.



2.



Charger la G Watch Buddy

Précautions à prendre pour éviter la corrosion des terminaux de chargement

L'exposition à la sueur ou à d'autres corps étrangers pendant l'utilisation du produit peut provoquer la corrosion des terminaux pendant le chargement. Pour éviter ce problème, pensez à essuyer le produit avec un chiffon avant de le charger.

Avertissements relatifs au port du bracelet en cuir

- L'épaisseur du bracelet en cuir à coutures de la G Watch Buddy en fait un accessoire de haute qualité. Avant de porter le bracelet en cuir, veuillez le plier d'avant en arrière plusieurs fois. Il sera ainsi plus confortable à porter.
- Le port de la montre peut provoquer des réactions allergiques chez certaines personnes.

Conseils d'utilisation du socle de chargement

Pour faire adhérer le socle de chargement

1. Ôtez le film situé à l'arrière du socle de chargement.
2. Placez le socle de chargement sur une surface propre, sèche et plate. Il doit adhérer immédiatement, sans que vous ayez à appliquer une pression.

Pour ôter le socle de chargement

Tirez doucement sur l'un des coins du socle pour le soulever. Soyez patient. Si vous soulevez le socle sans le saisir par un coin, vous risquez de l'endommager ou d'endommager la surface sur laquelle il est collé.

Remarques

- Ne cherchez pas à décoller le socle de chargement en exerçant une torsion. Cela pourrait endommager le socle.
- Pour une meilleure adhérence de la base du socle, pensez à la nettoyer de temps en temps à l'aide de lingettes. N'utilisez pas de solvants, de solutions à base d'alcool, ou de détergents.
- Lors du transport du socle de chargement dans un sac, veillez à ce que vos affaires ne se collent pas à la partie adhésive du socle (cela pourrait les endommager).

Ce guide peut présenter des différences par rapport à votre produit, en fonction de la version du logiciel ou de votre fournisseur de services. Toutes les informations fournies dans ce document peuvent faire l'objet de modifications sans préavis.

Allumer/éteindre la G Watch Buddy

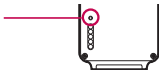
Branchez le socle de chargement sur une prise murale et posez-y votre G Watch Buddy. L'appareil s'allumera automatiquement.

Pour éteindre, ouvrez  Paramètres, puis sélectionnez  Éteindre.

Réinitialisation

Si la montre ne fonctionne pas correctement, appuyez sur le bouton de réinitialisation avec la pointe d'un trombone pour redémarrer.

Appuyez pendant
8 secondes pour
réinitialiser l'appareil.



Associer et connecter

La G Watch Buddy peut être associée avec tous les téléphones dotés du système d'exploitation Android 4.3 et versions ultérieures.

1. Téléchargez l'application Android Wear dans la boutique Google Play Store et installez-la sur votre téléphone.
2. Ouvrez l'application Android Wear sur votre téléphone ou votre tablette.
3. Assurez-vous que le Bluetooth est activé sur votre téléphone ou votre tablette.
4. Appuyez sur le nom du modèle G Watch Buddy, puis appuyez sur **Associer**.



Remarque

- Selon les conditions du réseau, la procédure de configuration peut prendre plus de 20 minutes.
- Vérifiez que votre téléphone ou votre tablette est connecté(e) au Wi-Fi et que les données mobiles sont bien activées. La montre doit être branchée sur une source d'alimentation pendant la configuration.

COMMENT METTRE À JOUR VOTRE APPAREIL

Accès aux dernières versions du micrologiciel et aux nouvelles fonctions et améliorations du logiciel.

Pour mettre à jour votre montre, appuyez sur **Paramètres** > **À propos** > **Mises à jour du système** sur votre appareil.

Pour commencer,
téléchargez l'application
Android Wear sur le
Google Play Store.

Google



Consignes de sécurité

Avant de mettre votre produit sous tension, consultez les informations relatives à la sécurité fournies dans ce document.

Sécurité et manipulation - Informations générales

Lorsque vous utilisez votre produit, suivez les conseils de bon sens énumérés ci-après.

Votre environnement

- **Températures de fonctionnement sûres.** Votre produit est conçu pour être utilisé et stocké dans des températures allant de 0°C/32°F à 40°C/104°F, si possible. Exposer votre produit à des températures extrêmement basses ou hautes peut endommager votre appareil ou provoquer des dysfonctionnements, voire le

faire exploser.

- **En voiture...** En voiture, la conduite doit être votre unique priorité. L'utilisation d'un appareil ou accessoire mobile pour passer un appel ou autre pendant que vous conduisez peut détourner votre attention de la route. Gardez les yeux sur la route.
- **Lorsque vous vous trouvez à proximité d'explosifs...** N'utilisez pas le produit dans des zones où des étincelles causées par le produit seraient susceptibles de provoquer incendies ou explosions.
- **En avion...** Observez toutes les règles et instructions en vigueur pour l'utilisation des dispositifs électroniques. Dans leur grande majorité, elles autorisent l'utilisation uniquement entre le décollage et l'atterrissage et pas pendant. Il existe trois principaux types de dispositifs de sécurité dans un aéroport : les scanners à rayons X (pour scanner des objets défilant sur des tapis roulants), les détecteurs de métaux des portiques (utilisés

sur les voyageurs passant par les contrôles de sécurité) et les détecteurs de métaux à main (utilisés sur des personnes ou des objets isolés). Votre produit peut passer dans les scanners à rayons X des aéroports. En revanche, il ne doit pas être exposé au champ magnétique des détecteurs de métaux (portiques ou à main).

- Quel que soit l'endroit où vous vous trouvez, suivez les réglementations en vigueur. Mettez votre appareil hors tension dans les zones où son utilisation est interdite ou dans lesquelles il pourrait provoquer des interférences ou des dangers.
- Changer le bracelet pour un bracelet en métal peut avoir un impact négatif sur la connectivité Bluetooth de la montre.

Conseils de sécurité

AVERTISSEMENT : le socle de chargement contient des aimants puissants pouvant créer des interférences avec les stimulateurs LG-W100

cardiaques, les cartes de crédit, les montres et autres objets sensibles aux aimants.

Pour éviter d'endommager votre produit et réduire les risques d'incendies, d'électrocutions, d'explosions ou autres, veuillez observer les précautions de base suivantes :

- Utilisez uniquement des câbles, chargeurs et autres accessoires agréés LG.
- Ne laissez pas tomber votre produit, ne le soumettez pas à des chocs et ne le secouez pas.
- Évitez de plier, de tordre, de faire fondre le cordon d'alimentation ou de tirer dessus, ou encore de placer des objets lourds dessus.
- Ce produit est équipé d'un câble USB permettant d'établir une connexion à un ordinateur de bureau ou un notebook, ou au chargeur. Avant de relier votre produit à un ordinateur, vérifiez que celui-ci est correctement mis à la terre. Le cordon

d'alimentation d'un ordinateur de bureau ou d'un notebook dispose d'un conducteur de mise à la terre de l'équipement et d'une fiche de mise à la terre. La fiche doit être branchée dans une prise appropriée correctement installée et mise à la terre, conformément aux codes et réglementations locaux en vigueur.

- Le produit ne doit pas être ouvert, écrasé, plié, déformé, percé ou abîmé.
- Vous ne devez pas insérer d'objets étrangers dans le produit.
- Ne placez pas le produit dans un four à microondes.
- N'exposez pas le produit à du feu, des explosions ou autres dangers.
- Nettoyez le produit avec un chiffon doux et humide. N'utilisez pas de substances chimiques corrosives (alcool, benzène, diluants, etc.) ou de détergents pour nettoyer votre produit.
- N'exposez pas le produit à de l'eau ou à d'autres liquides.

- Le produit et la batterie ne doivent pas être mis au rebut avec les déchets ménagers ; respectez les réglementations locales en vigueur.
- Comme de nombreux dispositifs électroniques, votre produit génère de la chaleur lors de son fonctionnement normal. Lors d'une utilisation prolongée dans un environnement mal ventilé, le contact direct avec la peau peut provoquer une gêne ou des brûlures bénignes. Manipulez donc votre produit avec précaution lors de son fonctionnement ou immédiatement après utilisation.
- Si vous rencontrez un problème lors de l'utilisation de votre produit, cessez de l'utiliser et consultez le centre de services client agréé LG Electronics.

Avertissements concernant la batterie

- Utilisez uniquement un système de chargement ayant reçu la certification CTIA (conformité du système de batterie à la

norme IEEE 1725). L'utilisation d'une batterie inadaptée peut entraîner un risque d'incendie, d'explosion, de fuite, etc.

- Si vous vous trouvez dans un pays dans lequel l'adaptateur fourni avec votre produit ne correspond pas aux prises disponibles, utilisez un adaptateur adapté.
- L'adaptateur et le chargeur ont été conçus uniquement pour une utilisation en intérieur.
- Tenez la batterie hors de portée des animaux et de leurs crocs ou griffes, ainsi que des objets pointus en général.
- N'exposez pas le chargeur de la batterie ou l'adaptateur aux rayons directs du soleil. Ne l'utilisez pas non plus dans des lieux très humides, tels qu'une salle de bains.
- Pour éviter tout risque d'électrocution ou d'incendie, débranchez le cordon d'alimentation et le chargeur pendant les tempêtes.
- La batterie ne doit pas être ouverte, écrasée, pliée, déformée,

percée ou abîmée.

- Ne tentez pas de la modifier, d'y insérer des objets étrangers, de l'immerger ou de l'exposer à de l'eau ou d'autres liquides, ou encore à du feu, des environnements explosifs ou autres environnements dangereux. Ces conditions pourraient présenter des risques d'incendies ou d'explosions.
- Évitez de faire tomber le produit, notamment sur une surface dure, ou d'exposer le produit ou la batterie à des liquides. Si le produit est exposé à un liquide ou qu'il entre en contact avec un objet pointu, faites-le inspecter dans un centre de services.
- Au moins une méthode d'authentification de batterie a été mise en œuvre : soit matérielle, soit logicielle, soit mécanique, soit hologramme, etc.
- Une mauvaise utilisation de la batterie pourrait entraîner un incendie ou une explosion.

- Ne laissez pas des enfants charger la batterie ou utiliser l'adaptateur sans surveillance.
- Débranchez systématiquement le chargeur de la prise murale lorsque le chargement de la batterie est terminé pour éviter qu'il ne consomme inutilement de l'énergie.
- Respectez les instructions du fabricant relatives au recyclage des batteries usagées. Veuillez recycler autant que faire se peut. Ne vous en débarrassez pas avec les déchets ménagers.
- Le remplacement de la batterie par un modèle inadapté risque d'entraîner une explosion de cette dernière.
- Ne pas exposer à des températures élevées. (60 °C)
- Ne pas laisser d'objets métalliques entrer en contact avec les terminaux de la batterie (risque de court-circuit).
- Ne pas incinérer ni exposer à des flammes.

Remarques concernant l'étanchéité du produit

Ce produit est étanche et résistant à la poussière conformément à la norme de Protection d'entrée IP67*.

* La norme IP67 indique que le produit résiste à une immersion en douceur dans un récipient d'eau du robinet à température ambiante pendant un maximum de 30 minutes (profondeur maximale : 1 mètre).

Évitez d'exposer le produit à des environnements présentant de la poussière ou un taux d'humidité excessifs. N'utilisez pas le produit dans les environnements suivants.



N'immergez pas le produit dans des produits chimiques liquides (savons, etc.) ou tout liquide autre que l'eau.



N'immergez pas le produit dans de l'eau salée (eau de mer, par exemple).



N'immergez pas le produit dans une source chaude.



Ne gardez pas le produit sur vous lorsque vous nagez.



N'utilisez pas le produit sous l'eau.



Ne placez pas le produit directement sur le sable (sur une plage, par exemple) ou de la boue.

- Une fois le produit mouillé, il se peut que de l'eau demeure dans les interstices de l'unité principale. Veillez à bien agiter le produit pour évacuer l'eau.
- Même une fois l'eau évacuée, il se peut que les composants intérieurs demeurent mouillés. Vous pouvez utiliser le produit, mais veillez à ne pas le placer près d'équipements ne devant pas entrer en contact avec de l'eau. Veillez à ne pas mouiller vos

vêtements, votre sac, ou le contenu de votre sac.

- Agitez le produit si l'activation vocale ne fonctionne pas (cela peut être dû à la présence d'eau dans le microphone).
- N'utilisez pas le produit dans des endroits où il risquerait de recevoir de l'eau à haute pression (près d'un robinet ou d'un pommeau de douche par exemple), et ne l'immergez pas dans l'eau pendant des périodes prolongées, car il n'est pas conçu pour résister à des pressions élevées.
- Ce produit n'est pas résistant aux chocs. Ne le laissez pas tomber et ne l'exposez pas à des chocs. Vous risqueriez d'endommager ou de déformer l'unité principale et de provoquer des fuites.

Stimulateurs cardiaques et autres dispositifs médicaux

Si vous disposez d'un stimulateur cardiaque :

- gardez TOUJOURS le produit à une distance supérieure à 15 cm de votre stimulateur lorsque le produit est sous tension ;
- ne transportez pas le produit dans une poche de chemise ;
- utilisez le poignet opposé au stimulateur afin de réduire le risque d'interférence.
- Si vous avez le moindre doute sur le fait qu'une interférence se produit, mettez le produit hors tension immédiatement.

Si vous utilisez tout autre dispositif médical, veuillez consulter votre médecin ou le fabricant afin de déterminer si l'appareil est adéquatement protégé contre les fréquences radioélectriques externes.

AVERTISSEMENT

Instructions relatives au remplacement de la batterie

- Les batteries Li-Ion sont des composants dangereux qui peuvent provoquer des blessures.

- Le remplacement de la batterie par un professionnel non qualifié peut endommager votre périphérique.
- Ne remplacez pas vous-même la batterie. La batterie pourrait être endommagée et risquerait de provoquer une surchauffe et des blessures. La batterie doit être remplacée par un fournisseur de services agréé. La batterie doit être recyclée et ne pas être jetée avec les déchets ménagers.
- Dans le cas où ce produit contiendrait une batterie intégrée impossible à retirer facilement par les utilisateurs finaux, LG recommande de confier exclusivement à des professionnels qualifiés le soin de retirer la batterie, que ce soit pour la remplacer ou pour la recycler lorsque le produit est arrivée en fin de vie. Pour éviter d'endommager le produit et pour leur propre sécurité, les utilisateurs ne doivent pas tenter de retirer la batterie et ils doivent demander conseil à l'aide en ligne de LG Service ou à d'autres prestataires de services indépendants.
- Le retrait de la batterie implique de démonter le boîtier du

produit, de débrancher les câbles/contacts électriques et d'extraire avec précaution la cellule de la batterie en s'aidant d'outils spécialisés. En allant sur <http://www.lge.com/global/sustainability/environment/take-back-recycling>, vous trouverez des instructions destinées aux professionnels qualifiés sur les procédures à employer pour retirer la batterie en toute sécurité.

Exposition aux radiofréquences

En août 1996, la Federal Communication Commissions (FCC) des États-Unis, dans le Report and Order FCC 96-326, a adopté une nouvelle norme de sécurité relative à l'exposition des personnes à l'énergie électromagnétique des radiofréquences (RF) émise par les émetteurs réglementés par la FCC. La conception de ce produit est conforme aux directives de la FCC et à ces normes internationales. Ce modèle se trouve dans la section Display Grant, à la page <http://transition.fcc.gov/oet/ea/fccid/> après une recherche sur FCC ID ZNFW100.

Déclarations de conformité États-Unis / Canada

Ce dispositif a été testé et correspond à la classe B telle que définie pour les appareils numériques, conformément à la section 15 des réglementations FCC. Cette classification a été mise au point pour offrir une protection raisonnable contre les interférences nocives dans le secteur résidentiel. Cet équipement génère, utilise et émet des radiofréquences et, s'il n'est pas installé et utilisé conformément aux instructions, peut causer des interférences nuisibles aux radiocommunications. Cependant, il est impossible de garantir qu'aucune interférence ne se produira au sein d'une installation particulière. Si ce dispositif provoque des interférences nuisibles à la réception télévisuelle (ce qui peut être vérifié en allumant et en éteignant l'équipement), vous pouvez essayer de corriger ces interférences en prenant une ou plusieurs des mesures suivantes :

- Réorientez ou déplacez l'antenne de réception.

- Augmentez la distance séparant le dispositif du récepteur.
- Connectez l'appareil à une prise sur un circuit différent de celui sur lequel est branché le récepteur.
- Contactez un revendeur ou un technicien spécialisé en radio/TV pour obtenir de l'aide.

Déclaration section 15.21 : tout changement ou toute modification non approuvé expressément par le fabricant peut annuler le droit d'utilisation de l'appareil.

Déclaration section 15.19 (États-Unis) et exigences générales RSS(CANADA) : cet appareil est conforme à la section 15 des règles FCC et aux normes RSS exemptées de licence d'Industry Canada. Son utilisation est soumise aux deux conditions suivantes :

(1) Ce dispositif ne doit pas causer d'interférences nocives.

(2) Cet appareil doit accepter toute interférence reçue, y compris les interférences susceptibles d'entraîner un dysfonctionnement.

DÉCLARATION DE CONFORMITÉ

Par la présente, LG Electronics déclare que le produit LG-W100 est conforme aux exigences fondamentales et aux autres dispositions pertinentes de la directive 1999/5/EC. Consultez la Déclaration de conformité sur <http://www.lg.com/global/declaration>



Recyclage de votre ancien appareil

1. Les éléments électriques et électroniques doivent être jetés séparément, dans les vide-ordures prévus à cet effet par votre municipalité ou être rapportés dans un magasin de téléphonie mobile.

2. Une élimination conforme aux instructions aidera à réduire les conséquences négatives et risques éventuels pour l'environnement et la santé humaine.
3. Pour plus d'informations concernant l'élimination de votre ancien appareil, veuillez contacter votre mairie, le service des ordures ménagères ou encore le magasin où vous avez acheté ce produit.



Recyclage des batteries/accumulateurs usagés

1. Ce symbole peut être associé aux symboles chimiques du mercure (Hg), du cadmium (Cd) ou du plomb (Pb) si la batterie contient plus de 0,0005 % de mercure, 0,002 % de cadmium ou 0,004 % de plomb.
2. Les batteries/accumulateurs doivent être jetés séparément, dans les déchetteries prévues à cet effet par votre municipalité ou être rapportés dans un magasin de téléphonie mobile.

3. La mise au rebut de vos batteries/accumulateurs dans une poubelle appropriée ou dans un magasin de téléphonie mobile aidera à réduire les risques pour l'environnement et votre santé.
4. Pour plus d'informations concernant le recyclage de vos batteries/accumulateurs, veuillez contacter votre mairie, le service des ordures ménagères ou encore le magasin où vous avez acheté ce produit.

Informations réglementaires

Réglages > À propos > Informations réglementaires.

Contactez notre service pour connaître les normes auxquelles ce produit est conforme:

LG Electronics Inc. EU Representative, Krijgsman 1,
1186 DM Amstelveen, The Netherlands

Informations sur les logiciels libres

Pour obtenir le code source sous la licence publique générale, la licence publique générale limitée, la licence publique Mozilla ou les autres licences libres de ce produit, rendez-vous sur <http://opensource.lge.com>.

En plus du code source, tous les termes de la licence, ainsi que les exclusions de responsabilité et les droits d'auteur, sont disponibles au téléchargement.

LG Electronics propose de vous fournir le code open source sur CD-ROM en échange des coûts couvrant cet envoi, notamment le coût du support, des frais de port et de prise en charge, une fois la demande reçue par LG Electronics à l'adresse suivante : opensource@lge.com. La validité de cette offre est de trois (3) ans à partir de la date d'achat du produit.



CONDITIONS GENERALES DE GARANTIE LG Electronics FRANCE

BENEFICE DE GARANTIE

Nous vous remercions d'avoir acheté un produit LG et sommes confiants dans la satisfaction que vous apportera ce dernier pendant les années à venir.

L'appareil que vous venez d'acquérir bénéficie d'une garantie constructeur pour palier aux problèmes que vous pourriez rencontrer si le produit s'avérait défectueux, malgré une installation et une utilisation conformes au manuel d'installation et d'utilisation du produit. En cas de problème, le produit doit être retourné au revendeur auprès duquel vous l'avez acheté.

La garantie LG du produit et des accessoires auxquels est joint ce certificat de garantie est valable pour une durée de un (1) an, à l'exception de la batterie pour laquelle la durée de garantie est de 6 mois. La garantie s'applique à compter de la date d'achat effectué par le premier utilisateur final. Cette garantie "Fabricant" doit être au minimum appliquée par votre revendeur ou à défaut par chacune de nos Stations Techniques Agréées.

A défaut, les coordonnées de nos Stations Techniques Agréées peuvent être obtenues auprès de notre service après-vente (SAV), qui est aussi à votre disposition pour répondre aux questions concernant la garantie ou l'utilisation du produit. Vous pouvez contacter notre SAV à l'adresse suivante :

LG Electronics France

Service clients

Paris Nord II, 117 avenue des Nations,
BP 59372 Villepinte, 95942 Roissy CDG cedex

 **N° magique Vert 32 20** dites "LG"

APPEL GRATUIT DEPUIS UN POSTE FIXE

Les heures d'ouverture: du lundi au vendredi de 9h à 17h sauf jours fériés

www.lg.com/fr

TERMES ET CONDITIONS DE LA GARANTIE :

Cette garantie donne droit à la réparation ou à l'échange gratuit du produit, des composants ou des pièces reconnus défectueux en France métropolitaine.

Dans les limites autorisées par la loi, les produits ou pièces de rechange, peuvent contenir des matériaux neufs et usagés équivalents à des matériaux neufs en termes de performance et de fiabilité.

La garantie s'applique à compter de la date d'achat du produit par le premier utilisateur final. En cas de cession du produit par le premier utilisateur final ou par tout autre utilisateur ultérieur, à titre gratuit (ex : don) ou à titre onéreux (ex : vente d'occasion), la garantie est transférée avec le produit, dans la limite néanmoins de la durée de la garantie restant à courir au moment de la cession du produit. En aucun cas, la cession du produit ne saurait avoir pour effet de prolonger la durée initiale de la garantie courant à compter de la date d'achat du produit par le premier utilisateur final. La facture d'achat du client final sera exigée comme justificatif de garantie, avec les mentions suivantes:

Type d'appareil

No. de série

Date d'achat

Nom et adresse du revendeur et de l'acheteur

Cachet commercial du revendeur

RESTRICTIONS DE GARANTIE

La garantie LG ne couvre que les défauts de fabrication.

Les défauts de fabrication sont définis au regard des prescriptions en vigueur relatives à la sécurité et à la santé des personnes, et par priorité, aux normes de construction obligatoires ou retenues par LG pour la fabrication de ses produits.

Concernant les écrans de ses produits, LG a choisi de retenir comme norme de fabrication la norme ISO 13406-2 Classe II. Cette norme édicte des marges de tolérance quant à la défaillance des pixels.

En application de cette norme, la garantie est limitée aux cas où les marges de tolérance applicables sont dépassées.

La garantie ne s'applique pas aux pièces jetables ou consommables.

La responsabilité de LG se limite au coût de la réparation et/ou du remplacement du produit sous garantie.

Sauf condition de garantie spécifique prévoyant une intervention sur site pour la réparation ou le remplacement du produit, les frais d'expédition du produit au centre de réparation, les frais d'installation ou d'enlèvement du produit ne sont pas couverts par la garantie.

De même, les frais liés aux contrôles techniques périodiques, maintenance, réparation ou remplacement de pièces du fait d'une usure normale du produit ne sont pas couverts par la garantie.

Concernant les produits d'exposition, la garantie ne couvre pas les défauts existants au jour de la mise à disposition du produit liés à la présentation de l'appareil et dont le propriétaire aurait dû raisonnablement en découvrir l'existence à la suite d'un examen sommaire de l'appareil.

Sauf disposition légale d'ordre public contraire, LG ne pourra être tenu responsable des préjudices causés aux logiciels, disques, CD, bandes, cassettes ou tout autre équipement ou document associé au produit. De même, LG ne pourra être tenu responsable des dommages indirects ou immatériels.

LG n'offre aucune garantie (explicite ou implicite) notamment concernant la qualité, le fonctionnement, l'exactitude, la fiabilité, l'adéquation du produit à une fin particulière.

LG n'est aucunement responsable d'une quelconque perte ou détérioration liée aux produits, au service, y compris les pertes financières, les pertes de bénéfices, de données, de jouissance ou d'utilisation du produit ou de tout produit associé.

Les coûts de réparation effectuée par une personne autre que le revendeur du produit ou la Station Technique Agréée ne seront pas remboursés, sauf autorisation préalable accordée par le service après-vente LG.

EXCLUSION DE GARANTIE

Le bénéfice de la garantie est supprimé dans les cas suivants :

- si l'appareil a été endommagé lors du transport, ou accidenté ;
- si l'appareil n'est pas installé ou utilisé en conformité avec le manuel d'installation et d'utilisation, ou dans un environnement normal;
- si le numéro de série de l'appareil est effacé, manquant ou illisible ;
- si le défaut d'image est dû à un marquage de la dalle ou à une défaillance de pixels entrant dans les marges de tolérance de la norme de fabrication ISO 13406-2 Classe II.
- si l'appareil ou un équipement auxiliaire comporte des pièces qui ne sont pas fournies, homologuées ou recommandées par LG ;
- si l'appareil a été réparé par une personne non autorisée ou agréée par LG ;
- si l'appareil est en location ou en leasing avec option d'achat ;
- si les défauts ou les pannes apparaissent en-dehors de la période de garantie ;
- si les défauts résultent de l'oxydation des composants de l'appareil ;

- si les défauts résultent de l'usure normale du matériel, de détériorations ou d'accidents provenant de négligence, de défaut de surveillance ou d'entretien, d'utilisation anormale ou non conforme aux prescriptions du vendeur de ce matériel (ex : si son utilisation excède ce qui a été convenu) ;
- si l'appareil est endommagé du fait d'un événement naturel imprévisible et irrésistible, d'une surtension ou sous tension du réseau d'alimentation ou de toute autre cause qui ne serait pas sous le contrôle de LG. Toute garantie est généralement exclue pour des incidents tenant à des causes extérieures à LG, à des cas fortuits ou de force majeure.

RAPPEL DES DISPOSITIONS LEGALES :

Aucune des dispositions énumérées ci-dessus, n'exclue le bénéfice de la garantie légale, concernant les vices cachés, conformément aux dispositions du code de la consommation et de l'article 1641 et suivants du Code Civil :

« Art. L. 211-4. - Le vendeur est tenu de livrer un bien conforme au contrat et répond des défauts de conformité existant lors de la délivrance.

« Il répond également des défauts de conformité résultant de l'emballage, des instructions de montage ou de l'installation lorsque celle-ci a été mise à sa charge par le contrat ou a été réalisée sous sa responsabilité.

« Art. L. 211-5. - Pour être conforme au contrat, le bien doit :

« 1° Etre propre à l'usage habituellement attendu d'un bien semblable et, le cas échéant :

« - correspondre à la description donnée par le vendeur et posséder les qualités que celui-ci a présentées à l'acheteur sous forme d'échantillon ou de modèle ;

« - présenter les qualités qu'un acheteur peut légitimement attendre eu égard aux déclarations publiques faites par le vendeur, par le producteur ou par son représentant, notamment dans la publicité ou l'étiquetage ;

« 2° Ou présenter les caractéristiques définies d'un commun accord par les parties ou être propre à tout usage spécial recherché par l'acheteur, porté à la connaissance du vendeur et que ce dernier a accepté.

« Article L.211-12 - L'action résultant du défaut de conformité se prescrit par deux ans à compter de la délivrance du bien. »

Code civil

Article 1641 : « Le vendeur est tenu de la garantie à raison des défauts cachés de la chose vendue qui la rendent impropre à l'usage auquel on la destine, ou qui diminuent tellement cet usage, que l'acheteur ne l'aurait pas acquise, ou n'en aurait donné qu'un moindre prix, s'il les avait connus »

Article 1648 : « L'action résultant des vices rédhibitoires doit être intentée par l'acquéreur dans un délai de deux ans à compter de la découverte du vice ».

PROTECTION DES DONNEES PERSONNELLES

Conformément à la loi Informatique et Libertés du 6 janvier 1978 modifiée par la loi du 6 août 2004, nous vous informons que toutes les données personnelles que nous sommes amenés à collecter par l'intermédiaire de l'assistance téléphonique ou par courrier sont destinées à l'usage exclusif de LG. Elles ne sont en aucun cas transmises à titre gratuit ou onéreux, à des tiers, personnes physiques ou morales, et sont utilisées dans le but de traiter vos réclamations, vos demandes, et éventuellement

de recueillir votre niveau de satisfaction sur la qualité de nos produits et de notre service. Nous vous informons par ailleurs que dans une démarche de qualité de service, vos appels à l'assistance téléphonique pourront être écoutés et/ou enregistrés. Le cas échéant, vos appels seront enregistrés sur un support numérique et seront conservés pour une durée maximale de 3 mois. Vous disposez d'un droit d'accès, de rectification et de suppression des données vous concernant à tout moment, que vous pouvez mettre en œuvre sur demande écrite formulée par lettre simple auprès de LG Electronics France, à l'attention du Service Client, Paris Nord 2, 117 avenue des Nations, BP 59372 Villepinte, 95942 ROISSY CDG CEDEX ou sur demande orale par le biais de l'assistance téléphonique accessible au 3220.

AVERTISSEMENT

LG vous recommande AVANT tout envoi de votre produit en réparation, de sauvegarder sur un support externe l'intégralité de vos données enregistrées sur le disque dur de votre produit (contacts, messages, musique, vidéo, logiciels...) car ces données peuvent être effacées au cours de l'opération de remise en état.

.....

.....

.....

.....

.....

.....

.....

.....

.....