



LG-T375 Guide de l'utilisateur - Français

Le contenu de ce manuel peut présenter quelques différences avec celui de votre téléphone selon l'opérateur et la version du logiciel que vous utilisez.

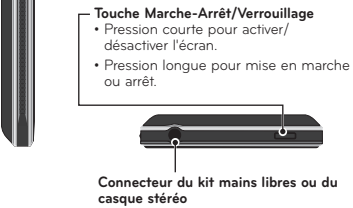
Wi-Fi (WLAN)	Ce périphérique peut être utilisé dans tous les pays européens. En Europe, le WLAN peut être utilisé à l'intérieur sans aucune restriction. En revanche, il est impossible de l'utiliser à l'extérieur en France, en Russie et en Ukraine.
---------------------	---



P/N : MFL67481628 (1.0) www.lg.com

Présentation du téléphone

- Touches de volume**
- Lorsque l'écran d'accueil est affiché :** sonnerie et volume des touches.
- Pendant un appel :** volume des écouteurs.
- Touche Volume bas :** maintenez la touche enfoncée pour activer/désactiver le mode Silencieux.



- Appuyez sur **À** dans la partie supérieure de l'écran pour saisir les destinataires, puis saisissez le numéro ou appuyez sur **☞** pour sélectionner un contact. Vous pouvez ajouter plusieurs contacts.
- Appuyez sur **SIM1** lorsque vous êtes prêt.

REMARQUE : Pour envoyer un message à partir de la carte SIM2, appuyez sur la flèche pointant vers la droite de l'icône **SIM1**.

AVERTISSEMENT : Si une image, une vidéo, un son ou une diapositive est ajouté à un SMS, celui-ci est automatiquement converti en MMS et vous serez facturé en conséquence.

ASTUCE : L'utilisateur peut copier un texte sélectionné dans n'importe quel éditeur, ou coller du texte vers n'importe quel autre éditeur.
Exemple : allez dans l'éditeur de message et saisissez un texte. Sélectionnez ensuite la partie de texte que vous souhaitez copier. Placez le curseur de la souris à l'endroit où vous souhaitez copier le texte. Accédez au menu Option et cliquez sur Coller afin de coller le texte copié.

☞ Appuyez sur cette touche pour afficher une galerie des vidéos et des images enregistrées.

Utilisation des paramètres avancés

Dans le viseur, appuyez sur **☞** pour ouvrir toutes les options de paramètres avancés. Vous pouvez modifier les réglages de la caméra vidéo. Après avoir sélectionné l'option, appuyez sur **OK**.

Musique

Pour accéder au lecteur audio, appuyez sur **Musique**. À partir de cet emplacement, vous avez accès à plusieurs dossiers :

- Dernières écoutes :** permet de lire toutes les chansons que vous avez écoutées récemment.
- Toutes les pistes :** contient toutes les chansons enregistrées sur votre téléphone sauf la musique préchargée par défaut.
- Artistes :** Parcourez votre musique par artiste collecté.
- Albums :** Parcourez votre collection musique par album.
- Genres :** Parcourez votre collection par la musique genre.
- Listes d'écoute :** permet d'afficher toutes les listes d'écoute que vous avez créées.

Utilisation de l'écran tactile

Conseils d'utilisation de l'écran tactile

- Pour sélectionner un élément, appuyez sur le centre de l'icône.
- N'exercez pas une pression trop forte sur l'écran tactile. L'écran tactile est suffisamment sensible pour détecter une pression légère et sûre.
- Appuyez du bout du doigt sur l'option souhaitée. Veillez à ne pas appuyer sur d'autres touches.
- Lorsque vous n'utilisez pas votre LG-T375, celui-ci affiche l'écran de verrouillage.

Utilisation des commandes de l'écran tactile

Les commandes de l'écran tactile du LG-T375 varient en fonction de la tâche en cours.

Ouverture d'une application

Pour ouvrir une application, il suffit d'appuyer sur l'icône correspondante.

REMARQUE : Message indésirable : vous pouvez bloquer les messages indésirables en saisissant des numéros ou des mots spécifiques. Ces messages seront stockés dans le dossier Boîte Spam.

Saisie de texte

Choisissez votre méthode de saisie en appuyant sur **☞** et sur **Méth. saisie**. Appuyez sur **T9** pour activer le mode T9. Cette icône s'affiche uniquement lorsque vous sélectionnez **Clavier téléphonique** en tant que méthode de saisie. **☞** permet de basculer entre les numéros, symboles et saisie de texte. Utilisez la touche **Maj** pour basculer du mode de saisie en majuscules au mode de saisie en minuscules.

ASTUCE : Vous pouvez envoyer des SMS à plusieurs contacts à la fois. L'utilisateur peut sélectionner/désélectionner tous les contacts pour l'envoi du message. Seuls 20 contacts peuvent être sélectionnés, et si vous sélectionnez Tout sélectionner, seuls les 20 premiers contacts seront sélectionnés.
Pour envoyer le SMS à un groupe de contacts précis, sélectionnez Groupes de contacts, puis le groupe de contact souhaité.

Lecture aléatoire : permet d'écouter vos morceaux de musique dans un ordre aléatoire.

Gestion des fichiers

La mémoire de votre téléphone vous permet de stocker des fichiers multimédia afin d'accéder facilement à tous vos documents, images, sons, vidéos et autres contenus. La Carte Mémoire permet également d'enregistrer vos fichiers. L'utilisation d'une Carte Mémoire présente l'avantage de libérer de l'espace dans la mémoire de votre téléphone.

En appuyant sur **Perso**, vous pouvez ouvrir une liste des dossiers contenant l'ensemble de vos fichiers multimédias.

Application

Ajout d'un événement au calendrier

- Appuyez sur **Calendrier**.
- Sélectionnez la date à laquelle vous souhaitez ajouter un événement.
- Appuyez sur **Ajouter**.

Installation de la carte SIM et de la batterie

Installation de la carte SIM

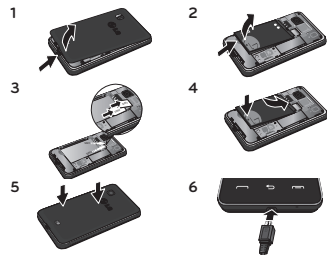
Lorsque vous vous abonnez à un réseau de téléphonie mobile, vous recevez une carte SIM qui contient vos informations d'abonnement telles que votre code PIN, les services disponibles en option, etc.

Important ! La carte SIM et ses points de contact peuvent être facilement rayés ou tordus ; veillez donc à manipuler la carte SIM avec précaution lorsque vous l'insérez ou la retirez. Conservez les cartes SIM hors de la portée des enfants.

Illustrations

Veillez à toujours éteindre le téléphone et à débrancher le chargeur avant de retirer la batterie.

- Retirez le cache arrière.
- Soulevez la batterie.
- Insérez la carte SIM.
- Insérez la batterie.
- Repositionnez le cache arrière.
- Chargez la batterie.



Avertissement : Ne recouvrez pas le capteur de proximité de l'écran LCD avec un film protecteur. Vous risqueriez de provoquer un dysfonctionnement du capteur.

Défilement

Vous pouvez effectuer un défilement latéral. Sur certains écrans, comme par exemple l'Historique, le défilement peut aussi se faire de haut en bas.

Appels

Émettre un appel

- Appuyez sur **☞** pour ouvrir le clavier téléphonique.
- Saisissez le numéro à l'aide du clavier téléphonique.
- Appuyez sur **SIM1** pour émettre l'appel.

REMARQUE : Pour passer un appel à partir de la carte SIM2, appuyez sur la flèche pointant vers la droite de l'icône **SIM1**.

ASTUCE ! Pour entrer le signe + afin d'émettre un appel vers l'international, appuyez sur la touche « 0 » et maintenez-la enfoncée.

Appuyez sur la touche Marche-Arrêt pour verrouiller l'écran tactile et éviter d'émettre des appels par inadvertance.

Émission d'un appel depuis les contacts

- Dans l'écran d'accueil, appuyez sur **☞** pour ouvrir le Répertoire.
- Appuyez sur le champ de recherche en haut de l'écran et saisissez les premières lettres du contact que vous souhaitez appeler à l'aide du clavier téléphonique.
- Dans la liste filtrée, appuyez sur l'icône Appeler en regard du contact que vous souhaitez appeler. S'il existe plusieurs numéros pour ce contact, l'appel est émis vers le numéro par défaut.
- Vous pouvez également appuyer sur le nom du contact et, s'il existe plusieurs numéros pour ce contact, sélectionner le numéro à composer. Vous pouvez aussi appuyer sur **☞** pour émettre l'appel vers le numéro par défaut.

Appareil Photo

Prise de vue rapide

- Appuyez sur le menu **Appareil photo**.
- Lorsque l'appareil photo a fait la mise au point sur votre objet, appuyez sur **☞** légèrement à droite de l'écran pour prendre une photo.

ASTUCE : Pour activer le mode Appareil photo ou Vidéo, faites glisser l'icône de l'appareil photo ou de la vidéo située à droite du viseur vers le haut ou vers le bas.

Lorsque la photo est prise

Votre photo s'affiche à l'écran. Les options suivantes vous sont proposées. Touchez **☞**.

Mettre en ligne : appuyez sur cette touche pour mettre une photo en ligne.
Envoyer via : appuyez sur cette touche pour envoyer la photo par **message, e-mail** ou via **Bluetooth**.

PC Suite

Vous pouvez synchroniser votre ordinateur avec votre téléphone afin de vous assurer que toutes les informations importantes et les dates concordent. Vous pouvez aussi sauvegarder vos fichiers pour avoir l'esprit tranquille.

Le web

Web vous offre un monde rapide et coloré de jeux, de musique, d'informations, de sport, de divertissement et bien plus encore, directement sur votre mobile. Tout cela, où que vous soyez et quels que soient vos centres d'intérêts.

Accès au Web

- Appuyez sur **Navigateur**.
- Pour accéder directement à la page d'accueil du navigateur, sélectionnez **Oui**. Une fois la page chargée, appuyez sur le bouton des paramètres en haut à droite de l'écran pour afficher plus d'options.

Installation de la carte SIM et de Présentation du téléphone la batterie

Installation d'une Carte Mémoire

Retirez le cache arrière de votre téléphone. Insérez la Carte Mémoire en orientant les contacts dorés vers le bas. Pour retirer la Carte Mémoire, tirez-la doucement vers l'extérieur.

REMARQUE : La Carte Mémoire est un accessoire facultatif.

REMARQUE : Capteur de proximité
Au cours de la réception ou de l'émission d'appels, ce capteur désactive le rétroéclairage et verrouille l'écran tactile automatiquement lorsqu'il détecte une position rapprochée du téléphone par rapport à l'oreille. Cela prolonge l'autonomie de la batterie et évite d'activer l'écran tactile par inadvertance durant les appels.

REMARQUE :
Appel automatique : un appel automatique imite réellement un appel entrant. Appuyez sur **##*#** sur le clavier pour effectuer un appel automatique. Cette fonction n'est pas payante.

Réponse à un appel et rejet d'un appel

Lorsque le téléphone sonne, appuyez sur la touche **☞** pour répondre à l'appel.

Pour mettre la sonnerie en sourdine, appuyez sur l'onglet Silence de l'écran d'alerte. Cette touche peut s'avérer particulièrement utile au cours d'une réunion, si vous avez oublié d'activer le profil Silencieux. Appuyez sur l'onglet Rejeter de l'écran d'alerte pour rejeter un appel entrant.

Répertoire

Recherche d'un contact

- Appuyez sur **Répertoire**.
- La liste des contacts s'affiche. Lorsque vous saisissez la première lettre du nom d'un contact dans le

Définir comme : appuyez sur cette touche pour définir l'image comme **Fond d'écran de l'écran d'accueil, Fond d'écran de l'écran de verrouillage** ou **Image Contacts**.

- modifier : modifiez votre photo.
- ☞** Permet de supprimer l'image.
- ☞** Permet de prendre immédiatement une autre photo.
- ☞** Permet d'afficher une galerie des photos enregistrées.

Utilisation des paramètres avancés

Dans le viseur, appuyez sur **☞** pour ouvrir toutes les options de paramètres avancés.

Lorsque l'option souhaitée est sélectionnée, appuyez sur **OK**.

Caméra vidéo

Enregistrement d'une vidéo rapide

Pour activer le mode Appareil photo ou Vidéo, faites glisser l'icône de l'appareil photo ou de la vidéo située à droite du viseur vers le haut ou vers le bas.

REMARQUE : La connexion à ces services et le téléchargement de contenus entraîneront des frais supplémentaires. Vérifiez le coût des données auprès de votre fournisseur réseau.

Paramètre du mode Double SIM

Deux icônes de signal réseau s'affichent dans la partie supérieure gauche de l'écran lorsque vous insérez une double carte SIM.

Pour sélectionner ou basculer d'une **carte SIM** à l'autre, appuyez sur **Menu** et sélectionnez les paramètres **Réglages double SIM**.

Réglages

Modification des paramètres du Téléphone

Profitez de la liberté qui vous est offerte d'adapter le LG-T375 en fonction de vos préférences personnelles. Sur l'écran d'accueil, sélectionnez **☞** puis **Réglages** et faites défiler l'écran pour accéder à **Paramètres du périphérique**.



champ de recherche, le menu passe à la zone alphabétique correspondante.

Ajout d'un nouveau contact

- Appuyez sur **Répertoire**, puis sur **Ajouter**.
- Enregistrez le contact dans la **mémoire interne**, sur la carte **SIM1** ou la carte **SIM2**.
- Saisissez votre nom et votre prénom.
- Vous pouvez saisir jusqu'à cinq numéros différents par contact.
- Ajoutez des adresses email. Vous pouvez saisir jusqu'à deux adresses e-mail différentes par contact.
- Attribuez le contact à un ou plusieurs groupes.
- Appuyez sur **Enregistrer** pour sauvegarder le contact.

Messagerie

Votre LG-T375 réunit les fonctions SMS et MMS de votre téléphone au sein d'un menu intuitif et convivial.

Envoi d'un message

- Appuyez sur **Messages** dans le menu, puis sur **Nouveau message** pour écrire un nouveau message.
- Appuyez sur **Insérer** pour ajouter une image, une vidéo, un son, un modèle, etc.

- Maintenez le téléphone à l'horizontale et dirigez l'objectif vers le sujet de la vidéo.
- Appuyez sur le point rouge **☞**.
- ENREG.** s'affiche dans la partie inférieure du viseur, avec un minuteur qui indique la durée de votre vidéo.
- Si vous souhaitez interrompre la vidéo, appuyez sur **☞** puis sélectionnez **☞** pour la reprendre.
- Appuyez sur **☞** sur l'écran pour interrompre l'enregistrement vidéo.

Lorsque la vidéo est enregistrée

Une image fixe représentant la vidéo filmée s'affiche à l'écran. Le nom de la vidéo s'affiche en bas de l'écran. Les options suivantes vous sont proposées.

- ☞** Permet de lire la vidéo.
- Appuyez sur **☞** pour **Envoyer via :** appuyez sur cette touche pour envoyer la vidéo par **message, e-mail** ou via **Bluetooth**.
- ☞** Permet de supprimer la vidéo que vous venez de prendre. Pour confirmer, appuyez sur **Oui**. Le viseur réapparaît.
- ☞** Permet de filmer une autre vidéo immédiatement. Votre vidéo actuelle est enregistrée.

Balise de localisation Antivol : en cas de vol de votre téléphone, celui-ci envoie les SMS aux numéros configurés par le véritable propriétaire. Pour activer la fonction ATMT, vous devez activer l'ATMT, puis configurer les paramètres ATMT en indiquant le nom du propriétaire et des numéros supplémentaires. Le code ATMT par défaut est 0000.

REMARQUE : Balise de localisation Antivol :
(**☞**) > Réglages > Paramètres du périphérique > Sécurité > Balise de localisation Antivol) En cas de vol de votre téléphone, le téléphone envoie les SMS aux numéros configurés par le véritable propriétaire. Les SMS envoyés par la balise de localisation Antivol (ATMT) contiennent les informations concernant le numéro IMEI du téléphone volé, le nom du propriétaire et le numéro de téléphone de la personne qui utilise le téléphone.

