



MANUEL D'UTILISATION

LG Cloud Device Thin Client

Veillez lire attentivement ce manuel avant de mettre en service votre appareil et conservez-le afin de pouvoir vous y référer ultérieurement.

CL600W	CL600N	CL600I
CL601W	CL601N	CL601I

www.lg.com

Copyright © 2019 LG Electronics Inc. Tous droits réservés.

CONSIGNES DE SÉCURITÉ

- Vérifiez que votre appareil est installé près de la prise murale à laquelle il est raccordé et que la prise est facilement accessible.
- Tant que l'unité est raccordée à la prise secteur murale, elle n'est pas déconnectée de la source d'alimentation secteur, même si l'unité est éteinte.
- Veillez à utiliser les cordons d'alimentation et les adaptateurs secteur fournis ou ceux approuvés par LG Electronics, Inc.
- N'utilisez pas cet équipement à proximité d'un point d'eau tel qu'une baignoire, un lavabo, un évier, un bac à linge, un sous-sol humide ou une piscine.
- Des ouvertures de ventilation dans l'armoire sont présentes sur ces équipements pour permettre l'évacuation de la chaleur produite pendant le fonctionnement. La chaleur excessive engendrée par des ouvertures obstruées peut provoquer des pannes pouvant causer un risque d'incendie. Par conséquent, **NE JAMAIS** :
 - obstruer les sorties de ventilation inférieures en installant l'équipement sur un lit, un canapé, un tapis, etc. ;
 - installer l'équipement dans un endroit encastré, à moins qu'il existe une ventilation suffisante ;
 - couvrir les ouvertures avec un chiffon ou tout autre matériau ;
 - installer l'équipement à proximité ou au-dessus d'un radiateur ou d'une source de chaleur.
- La batterie risque d'exploser si vous la remplacez par un modèle inadéquat.

INFORMATIONS SUR LES LOGICIELS LIBRES

(CL600W, CL601W, CL600I et CL601I uniquement)

Pour obtenir le code source sous la licence publique générale, la licence publique générale limitée, la licence publique Mozilla ou les autres licences libres de ce produit, rendez-vous sur <http://opensource.lge.com>.

En plus du code source, tous les termes de la licence, ainsi que les exclusions de garantie et les droits d'auteur, sont disponibles au téléchargement.



LG Electronics peut aussi vous fournir le code source sur CD-ROM moyennant le paiement des frais de distribution (support, envoi et manutention) sur simple demande adressée par e-mail à opensource@lge.com.

Cette offre est valable pour une période de trois ans à compter de la date de la dernière distribution de ce produit.

Cette offre est valable pour toute personne possédant cette information.

LICENCE

Chaque modèle dispose de licences différentes. Consultez le site www.lg.com pour en savoir plus sur les licences.

	<p>The SuperSpeed USB Trident logo is a registered trademark of USB Implementers Forum, Inc.</p>
 <p>(Modèles prenant en charge le Wi-Fi/Bluetooth uniquement.)</p>	<p>The Bluetooth® word mark and logos are registered trademarks owned by Bluetooth SIG, Inc. and any use of such marks by LG Electronics Inc. is under license. Other trademarks and trade names are those of their respective owners.</p>

ASSEMBLAGE ET PRÉPARATION

BIOS

⚠ MISE EN GARDE

- Mot de passe du BIOS : Sans mot de passe enregistré, l'accès au système est refusé. Notez et conservez le mot de passe dans un endroit sûr.
- Mot de passe du SSD : Si vous oubliez le mot de passe du SSD, vous ne pouvez pas restaurer ce dernier.
- Le remplacement d'un SSD en raison d'un mot de passe oublié n'est pas couvert par la garantie.

Guide d'installation des pilotes pris en charge, du logiciel et du module linguistique

- Vous pouvez télécharger la version la plus récente à partir du site Web de LG Electronics (www.lg.com).

Composition du produit

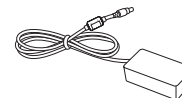
Veillez vérifier que tous les éléments sont bien présents dans l'emballage avant d'utiliser le produit. S'il manque des éléments, contactez le revendeur auprès duquel vous avez acheté le produit.



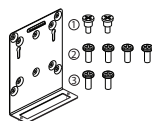
Manuel d'utilisation/Manuel des réglementations/Cartes



Cordon d'alimentation



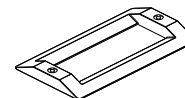
Adaptateur



Support / Vis
① (2 unité, M3 x L5)
② (4 unité, M4 x L10)
③ (2 unité, M3 x L7)



Antenne Wi-Fi
(Modèles prenant en charge le Wi-Fi/Bluetooth uniquement.)



Base du support

⚠ MISE EN GARDE

- N'utilisez qu'un adaptateur secteur LG approuvé.
- Les dommages causés par d'autres adaptateurs secteur ne sont pas couverts par la garantie.

! REMARQUE

- Les composants peuvent avoir un aspect différent de ceux de l'illustration.
- Les informations et spécifications du présent manuel peuvent être modifiées sans préavis, dans le but d'améliorer les performances du produit.

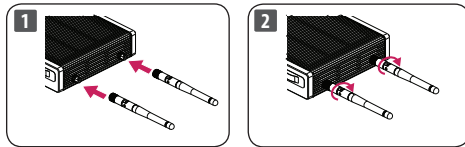
Installation du produit

⚠ MISE EN GARDE

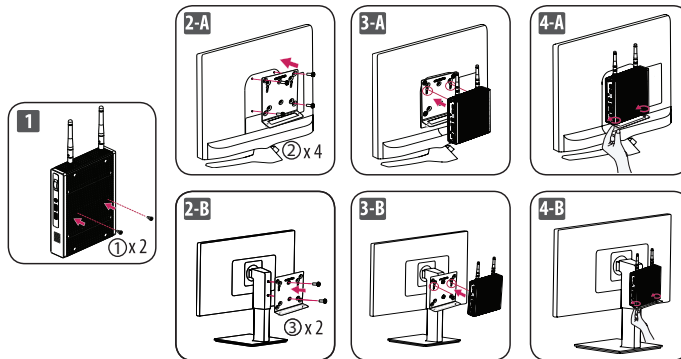
- Les illustrations de ce document représentent les procédures standard ; elles peuvent donc différer de votre produit.
- Évitez de trop serrer les vis, car vous risqueriez d'endommager l'appareil Cloud. Les dommages provoqués de cette manière ne sont pas couverts par la garantie du produit.
- Le produit ne peut pas être fixé sur certains moniteurs avec support de montage.
 - Dans ce cas, utilisez le produit en position horizontale ou verticale.
- Lorsque vous connectez les périphériques après la fixation du produit sur le moniteur, veillez à tenir le produit.

1. Assemblage de l'antenne Wi-Fi

(Modèles prenant en charge le Wi-Fi/Bluetooth uniquement.)



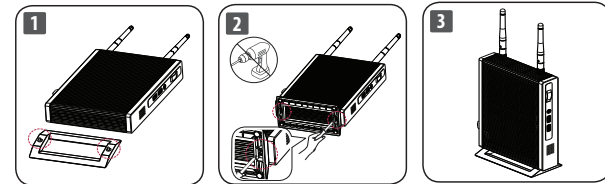
2-1. Fixation à l'arrière du moniteur



⚠ MISE EN GARDE

- Lorsque vous installez le système à l'arrière du moniteur, gardez bien à l'esprit la stabilité. (Recommandé pour les moniteurs pesant 6,2 kg ou moins.)

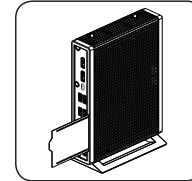
2-2. Assemblage de la base du support



⚠ MISE EN GARDE

- Lorsque le produit est utilisé verticalement, il doit être fixé au support.

Vérifiez la fente de l'étiquette d'identification.



! REMARQUE

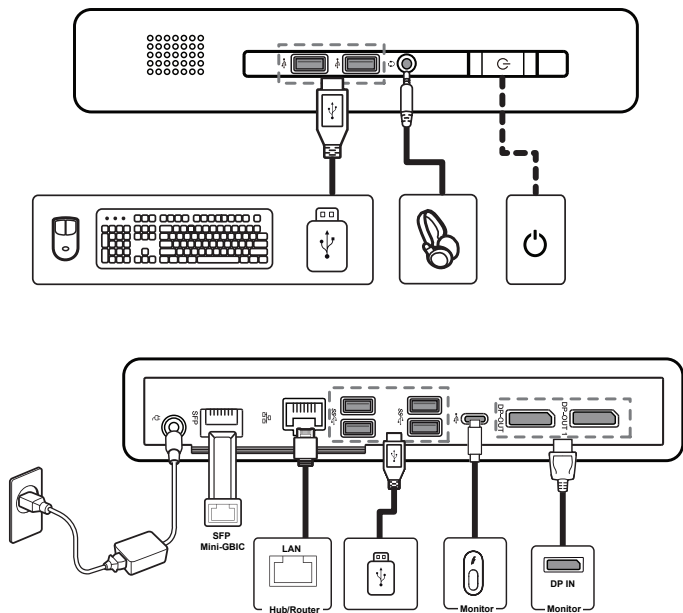
- La certification standard peut être consultée en appuyant sur la fente de l'étiquette d'identification.

Utilisation du verrou Kensington

Pour plus d'informations sur l'installation et l'utilisation de ce système de sécurité, consultez le guide utilisateur du verrou Kensington ou rendez-vous sur le site Web <http://www.kensington.com>.

Pièces et Boutons

Raccordement



! REMARQUE

- Certains jeux (en ligne, 3D, 2D) peuvent ne pas être pris en charge. La lecture de certaines vidéos haute résolution (y compris Full HD et certaines vidéos HD) peut être saccadée.
- Limitation DP-OUT1
 - Résolution prise en charge : 2560 x 1080 (maximum)
 - Un moniteur connecté à ce port ne peut pas prendre en charge la sortie audio.
 - Lors de l'utilisation du convertisseur DP vers HDMI, utilisez le convertisseur DP vers HDMI (type actif).
- Module SFP (Modèles prenant en charge le SFP uniquement.)
 - Prend uniquement en charge un module de 1 Gbit/s. (Ceux de 155 Mbits/s, 10 Gbits/s (SFP+) ne sont pas pris en charge)
 - Lorsque vous choisissez le module SFP, reportez-vous à la liste de compatibilité fournie par le fournisseur SFP.
 - Utilisez le même module SFP sur les deux bords.
 - Les appareils sont vendus séparément.
- Port pour casque (port pour écouteur à 4 pôles)
 - Le port pour microphone auriculaire à 4 pôles prend en charge les normes 4 pôles américaines, mais pas le microphone auriculaire européen à 4 pôles.
 - Lorsque vous utilisez le microphone auriculaire (ou un casque Bluetooth®), l'entrée et la sortie audio sont dirigées vers l'appareil connecté, et le microphone et le haut-parleur de l'ordinateur ne fonctionnent pas.
 - Le port de microphone auriculaire 4 pôles ne prend pas en charge le microphone externe.
- Ce produit doit être alimenté via un adaptateur secteur répertorié ou une source d'alimentation CC, avec une sortie nominale de 19 V CC, 3,42 A (adaptateur CA/CC) ou de 20 V, 3 A (entrée d'alimentation de type C) et une source d'alimentation limitée (LPS) compilée.
- Si une assistance supplémentaire est nécessaire lors de l'achat de la source d'alimentation, veuillez contacter le propriétaire de la marque, ou l'agence pour plus d'informations.

CARACTÉRISTIQUES DU PRODUIT

Adaptateur ca/cc	Fabricant : APD Modèle : DA-65G19 Sortie : 19 V $\overline{\text{---}}$ 3,42 A		
Consommation électrique (utilisation normale)	Mode désactivé : 0,9 W * Mode veille : 1,1 W * Mode inactif (écran éteint) : 5 W * Mode inactif (écran allumé) : 5 W *		
Conditions environnementales	Conditions de fonctionnement	Température	de 10 °C à 35 °C
		Humidité	de 20 % à 80 %
	Stockage	Température	de -20 °C à 60 °C
		Humidité	de 10 % à 90 %
Dimensions (largeur x profondeur x hauteur)	Avec support	209 x 137 x 67 (mm)	
	Sans support	199 x 137 x 35 (mm)	
Poids (sans emballage)	Avec support	820 g	
	Sans support	800 g	

Ces caractéristiques peuvent être modifiées sans préavis.

* Le mode de fonctionnement de la consommation électrique est mesuré selon la norme de test ENERGY STAR® et dépend du système d'exploitation (Windows 10 IoT Enterprise LTSB 2016 (RS1)).

Spécifications du Module sans fil (AC9560NGW)

(Modèles prenant en charge le Wi-Fi/Bluetooth uniquement.)

LAN sans fil (IEEE 802.11a/b/g/n/ac)	
Plage de fréquence	Puissance en sortie (Max.)
De 2 400 à 2 484 MHz	20,0 dBm
De 5 150 à 5 350 MHz	20,0 dBm
De 5 470 à 5 725 MHz	23,0 dBm
De 5 725 à 5 850 MHz	13,98 dBm
Bluetooth	
Plage de fréquence	Puissance en sortie (Max.)
De 2 400 à 2 500 MHz	9,5 dBm
<ul style="list-style-type: none">• Les canaux de bande pouvant varier selon le pays, l'utilisateur ne peut pas modifier ni régler la fréquence de fonctionnement. Ce produit est configuré conformément au tableau de fréquences régionales.• Pour plus de sécurité, ce périphérique doit être installé et utilisé à une distance minimale de 20 cm de votre corps.• IEEE 802.11ac n'est pas disponible dans tous les pays.	

Produit conforme à la norme ENERGY STAR

(CL600W et CL601W uniquement)

ENERGY STAR est un programme conjoint de l'Agence américaine pour la protection de l'environnement et du ministère américain de l'Énergie qui permet d'économiser de l'argent et de protéger l'environnement grâce à des produits et des pratiques écoénergétiques.

Les produits portant le logo ENERGY STAR sont conformes à la norme ENERGY STAR, et la fonctionnalité de gestion de la consommation est activée par défaut.

Le moniteur et l'ordinateur sont automatiquement mis en veille respectivement après 10 et 30 minutes d'inactivité de l'utilisateur. Pour réactiver votre ordinateur, cliquez sur la souris ou appuyez sur une touche du clavier.

Consultez le site <http://www.energy.gov/powermanagement> pour obtenir des informations détaillées sur la gestion de la consommation et ses avantages pour l'environnement. De plus, pour obtenir des informations détaillées sur le programme conjoint ENERGY STAR, veuillez consulter le site suivant : <http://www.energystar.gov>.



AVERTISSEMENT : Cet équipement est conforme à la norme CISPR 32 Catégorie A. Dans un environnement résidentiel, cet équipement peut causer des interférences radio.

Les numéros de modèle et de série se trouvent sur le produit. Inscrivez-les ci-dessous pour référence ultérieure.

Modèle

N° de série

(CL600W et CL601W uniquement)



ENERGY STAR® is a set of power-saving guidelines issued by the U.S. Environmental Protection Agency (EPA).

As an ENERGY STAR® Partner LGE U. S. A., Inc. has determined that this product meets the ENERGY STAR® guidelines for energy efficiency.

Refer to ENERGYSTAR.gov for more information on the ENERGY STAR® program.