



MANUEL D'UTILISATION

# MONITEUR LED LCD

(MONITEUR LED\*)

\* Les moniteurs LED de LG combinent un écran LCD et un rétroéclairage LED.

Veuillez lire attentivement ce manuel avant de mettre en service votre appareil et conservez-le afin de pouvoir vous y référer ultérieurement.

34WR50QC

[www.lg.com](http://www.lg.com)

Copyright © 2023 LG Electronics Inc. Tous droits réservés.

# SOMMAIRE

## LICENCE.....3

## INFORMATIONS SUR LES LOGICIELS LIBRES .....4

## ASSEMBLAGE ET PRÉPARATION.....4

- Pilotes et logiciels pris en charge.....4
- Description du produit et des boutons.....5
  - Comment utiliser le bouton du joystick
- Déplacer et soulever le moniteur .....6
  - Installation sur un bureau
  - Réglage de l'inclinaison
  - Utilisation du verrou Kensington
  - Installation du support mural
  - Installation au mur

## UTILISATION DU MONITEUR... 10

- Connexion à un PC..... 10
  - Connexion HDMI
  - Connexion DisplayPort
- Connexion aux périphériques AV ..... 11
  - Connexion HDMI
- Connecter un périphérique..... 11
  - Raccordement d'un casque

## PARAMÈTRES UTILISATEUR.... 12

- Activation du menu principal..... 12
  - Fonctions du menu principal
  - Paramètres du menu
  - Configuration Rapide
  - Source d'entrée
  - Image
  - Général

## DÉPANNAGE ..... 24

## SPÉCIFICATIONS DU PRODUIT 27

- Mode de réglage d'usine (Mode prédéfini, PC).....29
- Durée HDMI (vidéo).....30

# LICENCE

Chaque modèle dispose de licences différentes. Consultez le site [www.lg.com](http://www.lg.com) pour en savoir plus sur les licences.



Les termes HDMI et High-Definition Multimedia Interface ainsi que le logo HDMI sont des marques commerciales ou des marques déposées de HDMI Licensing Administrator, Inc. aux États-Unis et dans d'autres pays.

## INFORMATIONS SUR LES LOGICIELS LIBRES

Pour obtenir le code source sous les licences GPL, LGPL, MPL et autres licences de source ouverte qui ont l'obligation de divulguer le code source, qui est contenu dans ce produit, et pour accéder à toutes les conditions de licence mentionnées, aux avis de droits d'auteur et autres documents pertinents, veuillez visiter le site <http://opensource.lge.com>.

LG Electronics peut aussi vous fournir le code source sur CD-ROM moyennant le paiement des frais de distribution (support, envoi et manutention) sur simple demande adressée par e-mail à [opensource@lge.com](mailto:opensource@lge.com).

Cette offre est valable pour toute personne recevant ces informations pendant une période de trois ans après notre dernière expédition de ce produit.

## ASSEMBLAGE ET PRÉPARATION

### AVERTISSEMENT

- Veillez à toujours utiliser des composants de la marque LG afin d'assurer la sécurité et les performances du produit.
- La garantie du produit ne couvre pas les dommages ou les blessures causés par l'utilisation de composants non certifiés.
- Nous vous recommandons d'utiliser les composants fournis.
- Si vous utilisez des câbles génériques non certifiés par LG, l'écran risque de ne rien afficher ou de subir des bruits de l'image.
- Les illustrations de ce document représentent les procédures standard ; elles peuvent donc différer de votre produit.

- Lors de l'assemblage du produit, n'appliquez pas de substances étrangères (huiles, lubrifiants, etc.) sur les vis. (Cela pourrait endommager le produit.)
- Évitez de trop serrer les vis. Vous risqueriez d'endommager le moniteur. Les dommages provoqués de cette manière ne sont pas couverts par la garantie du produit.
- Ne portez jamais le moniteur à l'envers en le tenant uniquement par la base du support. Cela pourrait provoquer la chute du moniteur et entraîner des blessures.
- Lorsque vous soulevez ou déplacez le moniteur, ne touchez pas à l'écran. Toute pression exercée sur l'écran du moniteur pourrait l'endommager.

### REMARQUE

- Les composants peuvent différer de l'illustration.
- Les informations et spécifications contenues dans ce manuel peuvent être modifiées sans préavis, dans le but d'améliorer les performances du produit.
- Pour l'achat d'accessoires en option, adressez-vous à un magasin de matériel électronique, rendez-vous sur un site d'achat en ligne ou contactez le revendeur auprès duquel vous avez acheté ce produit.
- Le cordon d'alimentation fourni peut différer selon les régions.

## Pilotes et logiciels pris en charge

Vous pouvez télécharger et installer la dernière version à partir du site de LGE ([www.lg.com](http://www.lg.com)).

| Pilotes et logiciels | Niveau de priorité de l'installation |
|----------------------|--------------------------------------|
| Pilote du moniteur   | Recommandé                           |
| OnScreen Control     | Recommandé                           |
| Dual Controller      | Facultatif                           |

## Description du produit et des boutons



Bouton du joystick

## Comment utiliser le bouton du joystick

Vous pouvez facilement contrôler les fonctions du moniteur en appuyant sur le bouton du joystick ou en le déplaçant vers la gauche/droite/haut/bas avec le doigt.

### Fonctions de base

|  |  |   |   |
|--|--|---|---|
|  |  | <b>Sous tension</b>                       | Appuyez une fois sur le bouton du joystick pour allumer le moniteur.                                |
|  |  | <b>Hors tension</b>                       | Appuyez de façon prolongée sur le bouton du joystick pour éteindre le moniteur.                     |
|  |  | <b>Contrôle du volume</b>                 | Vous pouvez régler le volume en déplaçant le bouton du joystick vers la gauche/droite.              |
|  |  | <b>Contrôlez la luminosité de l'écran</b> | Vous pouvez contrôler la luminosité de l'écran en déplaçant le bouton du joystick vers le haut/bas. |

### ! REMARQUE

- Le bouton du joystick se trouve en bas du moniteur.

## Déplacer et soulever le moniteur

Si vous souhaitez déplacer ou soulever le moniteur, suivez ces instructions pour éviter de le rayer ou de l'endommager afin d'assurer un déplacement sans danger, quelle que soit sa forme ou sa taille.

- Il est recommandé d'installer le moniteur dans sa boîte ou son emballage d'origine avant d'essayer de le déplacer.
- Avant de déplacer ou de soulever le moniteur, débranchez le cordon d'alimentation et tous les autres câbles.
- Maintenez fermement le moniteur par le bas et le côté du cadre. Ne maintenez pas le panneau directement.
- Lorsque vous tenez le moniteur, orientez l'écran à l'opposé de vous pour éviter de le rayer.
- Lorsque vous transportez le moniteur, ne l'exposez pas à des secousses ou à des vibrations excessives.
- Lorsque vous déplacez le moniteur, maintenez-le à la verticale, ne le tournez jamais latéralement et ne l'inclinez pas sur le côté.

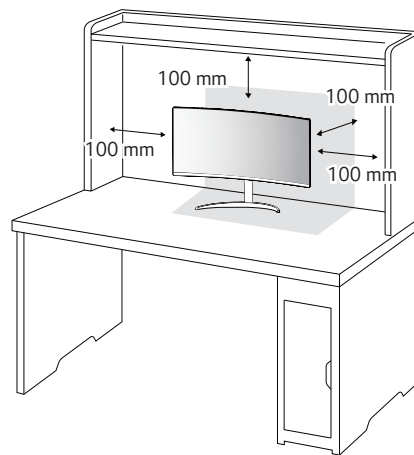


### ⚠ AVERTISSEMENT

- Évitez autant que possible de toucher l'écran du moniteur.
  - Vous risqueriez d'endommager l'écran ou certains pixels qui permettent de composer l'image.
- Si vous utilisez le panneau du moniteur sans la base du support, le bouton du joystick pourrait rendre le moniteur instable ou le faire tomber, ce qui pourrait endommager le moniteur ou vous blesser. Cela pourrait également entraîner des dysfonctionnements du bouton du joystick.

## Installation sur un bureau

- Soulevez le moniteur et placez-le sur le bureau en position verticale. Laissez une distance d'au moins 100 mm entre le moniteur et le mur pour assurer une ventilation correcte.



### ⚠ AVERTISSEMENT

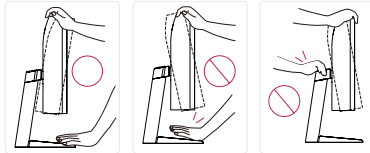
- Débranchez toujours le cordon d'alimentation avant de déplacer ou d'installer le moniteur. Le non-respect de cette consigne peut provoquer une électrocution.
- Assurez-vous d'utiliser le cordon d'alimentation fourni avec le produit et de le connecter sur une prise murale mise à la terre.
- Si vous avez besoin d'un nouveau cordon d'alimentation, contactez votre revendeur local ou le distributeur le plus proche.

## Réglage de l'inclinaison

- 1 Placez le moniteur monté sur la base du support en position verticale.
  - 2 Modifiez l'inclinaison de l'écran.
- L'inclinaison de l'écran peut être modifiée de -5 ° à 15° vers l'avant ou l'arrière pour bénéficier d'un confort visuel optimal.

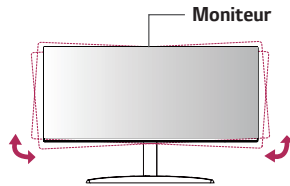
### ⚠ AVERTISSEMENT

- Pour éviter de vous blesser les doigts lors du réglage de l'inclinaison de l'écran, ne posez pas votre main sur la partie inférieure du cadre du moniteur, comme le montre l'illustration ci-dessous.
- Veillez à ne pas poser les doigts ou appuyer sur la surface de l'écran lorsque vous modifiez l'inclinaison du moniteur.



### ! REMARQUE

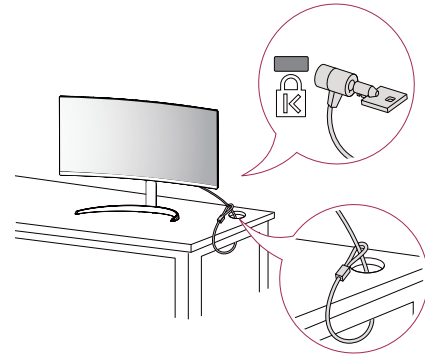
- Le côté gauche ou droite de la tête de l'écran peut être légèrement tourné vers le haut ou le bas (jusqu'à 3 °). Ajustez le niveau horizontal de la tête de l'écran.



## Utilisation du verrou Kensington

Le connecteur du système de sécurité Kensington est situé en bas du moniteur. Pour plus d'informations sur l'installation et l'utilisation de ce système de sécurité, consultez le guide de l'utilisateur du verrou Kensington ou rendez-vous sur le site Web <http://www.kensington.com>.

Reliez votre moniteur à un bureau à l'aide du câble du système de sécurité Kensington.



### ! REMARQUE

- Le système de sécurité Kensington est livré en option. Les accessoires en option sont disponibles à la vente dans la plupart des magasins d'électronique.

## Installation du support mural

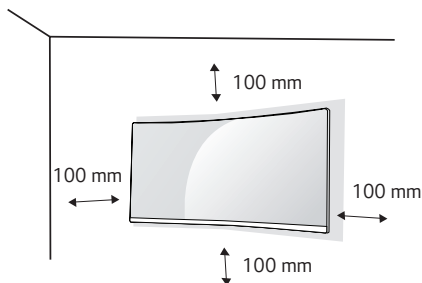
Ce moniteur présente les caractéristiques nécessaires pour l'ajout d'un support mural ou d'autres périphériques compatibles.

### ! REMARQUE

- Le support mural est vendu séparément.
- Pour plus d'informations sur l'installation, consultez le guide d'installation du support mural.
- Veillez à ne pas exercer une pression excessive lors du montage du support mural, cela pourrait endommager l'écran du moniteur.
- Effectuez la procédure de fixation à l'envers pour retirer le support avant d'installer le moniteur sur un support mural.

## Installation au mur

Installez le moniteur à une distance d'au moins 100 mm du mur et laissez environ 100 mm d'espace de chaque côté du moniteur pour garantir une ventilation correcte. Pour obtenir des instructions d'installation détaillées, demandez conseil à votre revendeur local. Si vous souhaitez installer un support mural pivotant, consultez le manuel qui s'y rapporte.



Pour installer le moniteur à un mur, fixez un support de fixation murale (disponible en option) à l'arrière du moniteur.

Assurez-vous que le support mural est correctement fixé au moniteur et au mur.

- 1 L'utilisation de vis plus longues que la norme pourrait endommager l'intérieur du produit.
- 2 Une vis non conforme à la norme VESA peut endommager le produit et provoquer la chute du moniteur. LG Electronics n'est pas responsable des accidents liés à l'utilisation de vis non standard.

|  |           |
|--|-----------|
| <b>Support pour fixation murale (mm)</b> | 100 x 100 |
| <b>Vis standard</b>                      | M4 x L10  |
| <b>Nombre de vis</b>                     | 4         |
| <b>Support mural (en option)</b>         | LSW 149   |

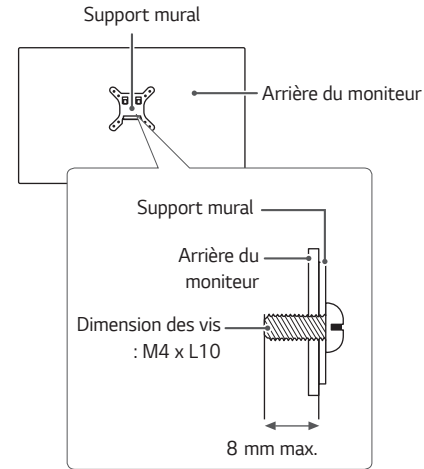


## ! REMARQUE

- Utilisez les vis conformes aux normes VESA.
- Le kit d'installation du support mural contient le guide d'installation, ainsi que tous les éléments nécessaires.
- Le support mural est disponible en option. Pour vous procurer des accessoires en option, contactez votre revendeur.
- La longueur des vis peut varier en fonction du support mural. Vérifiez leur longueur avant de procéder à l'installation.
- Pour plus d'informations, consultez le guide de l'utilisateur du support de fixation murale.

## ! AVERTISSEMENT

- Débranchez toujours le cordon d'alimentation avant de déplacer ou d'installer le moniteur, pour éviter tout risque d'électrocution.
- L'installation du moniteur au plafond ou sur un mur incliné est fortement déconseillée. Le moniteur risque de tomber et de provoquer des blessures. Utilisez un support mural agréé par LG et contactez votre revendeur local ou une personne qualifiée.
- Évitez de trop serrer les vis. Vous risqueriez d'endommager le moniteur. Les dommages provoqués de cette manière ne sont pas couverts par la garantie du produit.
- Utilisez un support mural et des vis conformes aux normes VESA. Les dommages résultant de l'utilisation ou de la mauvaise utilisation de composants non appropriés ne sont pas couverts par la garantie du produit.
- Mesurées depuis l'arrière du moniteur, la longueur des vis ne doit pas excéder 8 mm.



## UTILISATION DU MONITEUR

- Les illustrations présentées dans ce manuel peuvent différer de votre produit. Appuyez sur le bouton du joystick, allez dans **Paramètre** → **Source d'entrée**, puis sélectionnez l'option d'entrée.

### **AVERTISSEMENT**

- N'appuyez pas sur l'écran de façon prolongée. Vous risqueriez de déformer l'image.
- Évitez d'afficher une image fixe à l'écran pendant une période prolongée. Cela risque de provoquer une image rémanente. Configurez si possible un écran de veille.

### **REMARQUE**

- Branchez le cordon d'alimentation à une multiprise (3 fiches) reliée à la terre ou à une prise murale mise à la terre.
- Si vous allumez le moniteur dans une pièce à basse température, un scintillement peut se produire. Ce phénomène est tout à fait normal.
- Des points rouges, verts ou bleus peuvent apparaître sur l'écran. Ce phénomène est tout à fait normal.

## Connexion à un PC

- Ce moniteur est compatible avec la fonction \*Plug and Play.
- \* Plug and Play : Fonction permettant d'ajouter un périphérique à un ordinateur sans devoir procéder à une reconfiguration ou installer manuellement des pilotes.

### Connexion HDMI

Permet de transmettre les signaux vidéo et audio numériques de votre ordinateur au moniteur.

### **AVERTISSEMENT**

- L'utilisation d'un câble DVI à HDMI/DP (DisplayPort) à HDMI peut présenter des problèmes de compatibilité.
- Utilisez un câble certifié sur lequel est apposé le logo HDMI. Si vous utilisez un câble non certifié HDMI, l'écran peut ne pas s'afficher ou une erreur de connexion peut survenir.
- Types de câbles HDMI recommandés
  - Câble HDMI®/TM haute vitesse
  - Câble HDMI®/TM haute vitesse avec Ethernet

### Connexion DisplayPort

Permet de transmettre les signaux vidéo et audio numériques de votre ordinateur au moniteur.

### **REMARQUE**

- Il se peut qu'il n'y ait aucune sortie vidéo ou audio selon la version DP (DisplayPort) de votre PC.
- Si vous utilisez une carte graphique de sortie Mini DisplayPort, utilisez un câble Mini DP vers DP (Mini DisplayPort vers DisplayPort) ou un adaptateur prenant en charge DisplayPort 1.4. (Vendu séparément)

## Connexion aux périphériques AV

### Connexion HDMI

La connexion HDMI permet de transmettre des signaux numériques audio et vidéo de votre périphérique AV vers votre moniteur.

#### ! REMARQUE

- L'utilisation d'un câble DVI à HDMI/ DP (DisplayPort) à HDMI peut présenter des problèmes de compatibilité.
- Utilisez un câble certifié sur lequel est apposé le logo HDMI. Si vous utilisez un câble non certifié HDMI, l'écran peut ne pas s'afficher ou une erreur de connexion peut survenir.
- Types de câbles HDMI recommandés
  - Câble HDMI®/™ haute vitesse
  - Câble HDMI®/™ haute vitesse avec Ethernet

## Connecter un périphérique

### Raccordement d'un casque

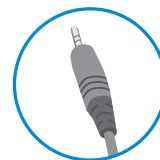
Connecter un périphérique au moniteur via le port pour casque.

#### ! REMARQUE

- Les périphériques sont vendus séparément.
- L'utilisation de prises d'oreillette Angulaires peut provoquer des problèmes lors de la connexion d'un autre périphérique externe au moniteur. Il est donc conseillé d'utiliser des prises d'oreillette Droites.



Angulaires



Droites  
(Recommandé)

- Selon les paramètres audio de l'ordinateur et du périphérique externe, les fonctionnalités du casque et des haut-parleurs peuvent être limitées.

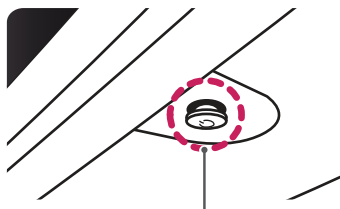
# PARAMÈTRES UTILISATEUR

## ! REMARQUE

- L'affichage à l'écran de votre moniteur peut être légèrement différent de ce qui est indiqué sur ce manuel.

## Activation du menu principal

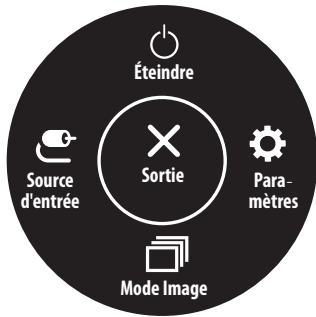
- 1 Appuyez sur le bouton du joystick en bas du moniteur.
- 2 Déplacez le joystick vers le haut/bas (▲ / ▼) et vers la gauche/droite (◀ / ▶) pour régler les options.
- 3 Appuyez une nouvelle fois sur le bouton du joystick pour sortir du menu principal.



Bouton du joystick

| Bouton | Statut du menu                  | Description   |   |
|--------|---------------------------------|---|---|
|        | <b>Menu principal désactivé</b> | Permet d'activer le menu principal.   |   |
|        | <b>Menu principal activé</b>    | Permet de sortir du menu principal.<br>(Maintenez le bouton enfoncé pour éteindre le moniteur : vous pouvez éteindre le moniteur de cette façon à n'importe quel moment, même lorsque l'affichage écran est activé) |   |
|        | ◀                               | <b>Menu principal désactivé</b>   | Règle le niveau du volume du moniteur.                  |
|        |                                 | <b>Menu principal activé</b>  | Permet d'accéder à la fonction <b>Source d'entrée</b> . |
|        | ▶                               | <b>Menu principal désactivé</b>   | Règle le niveau du volume du moniteur.                  |
|        |                                 | <b>Menu principal activé</b>  | Permet d'accéder aux fonctions du <b>Paramètre</b> .    |
|        | ▲                               | <b>Menu principal désactivé</b>   | Règle le niveau de luminosité du moniteur.              |
|        |                                 | <b>Menu principal activé</b>  | Permet d'éteindre le moniteur.                          |
|        | ▼                               | <b>Menu principal désactivé</b>   | Règle le niveau de luminosité du moniteur.              |
|        |                                 | <b>Menu principal activé</b>  | Permet d'accéder à la fonction <b>Mode Image</b> .      |

## Fonctions du menu principal



| Menu principal  | Description                                     |
|-----------------|---|
| Source d'entrée | Permet de définir le mode d'entrée.             |
| Éteindre        | Permet d'éteindre le moniteur.                  |
| Paramètres      | Permet de configurer les paramètres de l'écran. |
| Mode Image      | Permet de définir le mode image.                |
| Sortie          | Permet de sortir du menu principal.             |

## Paramètres du menu

- 1 Appuyez sur le bouton du joystick à droite de l'arrière du moniteur afin d'afficher le menu OSD, puis accédez aux **Paramètres**.
- 2 Déplacez le joystick vers le haut/bas et vers la gauche/droite pour régler les options.
- 3 Pour retourner au menu supérieur ou régler d'autres éléments du menu, déplacez le joystick vers ◀ ou appuyez dessus (⏏).
- 4 Si vous souhaitez sortir du menu OSD, déplacez le joystick vers ◀ jusqu'à ce que vous soyez sorti.



Configuration  
Rapide



Source d'entrée



Image



Général

## ! REMARQUE

- : Activé
- : Désactivé

## Configuration Rapide

| Paramètres ><br>Configuration Rapide | Description   |  |
|--------------------------------------|---|--|
| Luminosité                           | Ajustez la luminosité de l'écran.   |  |
| Contraste                            | Ajustez le contraste de l'écran.  |  |
| Volume                               | Permet de régler le volume.   |  |
|                                      | <p><b>! REMARQUE</b></p> <ul style="list-style-type: none"> <li>Vous pouvez activer le mode <b>Sourdine / Arrêt sourdine</b> en déplaçant le bouton du joystick vers ▼ dans le menu du volume.</li> </ul> |  |
| Températ.                            | Définissez votre propre température de couleur.   |  |
|                                      | <b>Utilis.</b>  | L'utilisateur peut les personnaliser en rouge, vert ou bleu.                   |
|                                      | <b>Chaud</b>  | Permet d'ajouter du rouge à la couleur de l'écran.                             |
|                                      | <b>Moyen</b>  | Permet de définir la couleur de l'écran à mi-chemin entre le rouge et le bleu. |
|                                      | <b>Froid</b>  | Permet d'ajouter du bleu à la couleur de l'écran.                              |
|                                      | <b>Manuel</b>   | L'utilisateur peut régler finement la température de couleur.                  |

## Source d'entrée

| Paramètres > Source d'entrée                | Description  |  |
|---|--|--|
| Liste des entrées                           | Permet de sélectionner le mode d'entrée.   |  |
| Commutateur d'entrée automatique            | Lorsque le commutateur d'entrée automatique est mis à <b>On</b> , l'affichage passe automatiquement à la nouvelle entrée lors de la connexion. |  |
|   | <b>On</b>  | Activez <b>Commutateur d'entrée automatique</b> .                                    |
|   | <b>Off</b>   | Désactivez <b>Commutateur d'entrée automatique</b> .                                 |
| Format d'image                              | Permet de régler le format d'affichage.  |  |
|   | <b>Full Wide</b>   | Permet d'afficher la vidéo en grand écran, quelle que soit l'entrée du signal vidéo. |
|   | <b>16:9</b>  | La vidéo est affichée en format 16:9.  |
|   | <b>4:3</b>   | La vidéo est affichée en format 4:3.   |
| <b>PBP</b>                                  | Permet d'afficher les écrans pour deux modes de source d'entrée sur un moniteur.   |  |
| <b>Changer l'écran principal/secondaire</b> | Permet de basculer entre l'écran principal et l'écran secondaire en mode <b>PBP</b> .  |  |
| <b>Changer le son principal/secondaire</b>  | Permet de basculer entre l'audio de l'écran principal et celui de l'écran secondaire en mode <b>PBP</b> .                                      |  |

## [PBP]

| Paramètres > Source d'entrée         | Description   |   |   |        |             |
|--------------------------------------|---|---|---|--------|-------------|
| Liste des entrées                    | Permet d'afficher les écrans pour deux modes de source d'entrée sur un moniteur.  |   |   |        |             |
|                                      | Liste des entrées principales   | Reportez-vous au tableau ci-dessous pour les combinaisons PBP possibles.                            |   |        |             |
|                                      | Liste des entrées secondaires   |   |   |        |             |
|                                      | Connexion PBP   |   | Écran secondaire (Droite)   |        |             |
|                                      |   |   | HDMI 1  | HDMI 2 | DisplayPort |
|                                      | Écran principal (Gauche)  | HDMI 1  | -   | ○      | ○           |
| HDMI 2                               |   | ○   | -   | ○      |             |
| DisplayPort                          |   | ○   | ○   | -      |             |
| Format d'image                       | Permet de régler le format d'affichage.   |   |   |        |             |
|                                      | Format d'image principal  | Full Wide   | Permet d'afficher la vidéo en l'ajustant à la taille de l'écran PBP quelle que soit l'entrée du signal vidéo. |        |             |
|                                      |   | Original  | Permet d'afficher la vidéo au même format d'affichage que l'entrée du signal vidéo sur l'écran PBP.           |        |             |
|                                      | Format d'image secondaire   | Full Wide   | Permet d'afficher la vidéo en l'ajustant à la taille de l'écran PBP quelle que soit l'entrée du signal vidéo. |        |             |
| Original                             |   | Permet d'afficher la vidéo au même format d'affichage que l'entrée du signal vidéo sur l'écran PBP. |   |        |             |
| PBP                                  | Vous pouvez désactiver la fonctionnalité permettant d'afficher sur un moniteur les images provenant simultanément de deux modes de source d'entrée. |   |   |        |             |
| Changer l'écran principal/secondaire | Permet de basculer entre l'écran principal et l'écran secondaire en mode <b>PBP</b> .   |   |   |        |             |
| Changer le son principal/secondaire  | Permet de basculer entre l'audio de l'écran principal et celui de l'écran secondaire en mode <b>PBP</b> .   |   |   |        |             |



## Image

### ! REMARQUE

- Le **Mode Image** pouvant être défini dépend du signal d'entrée.


#### [Mode Image sur signal SDR (non HDR)]

| Paramètres > Image | Description                    |   |
|--------------------|--------------------------------|---|
| Mode Image         | <b>Perso.</b>                  | Permet à l'utilisateur de régler chaque élément.  |
|                    | <b>Vive</b>                    | Permet d'augmenter le contraste, la luminosité et la netteté afin d'obtenir des images lumineuses.  |
|                    | <b>Effet HDR</b>               | Permet d'optimiser l'écran pour l'imagerie à grande gamme dynamique.  |
|                    | <b>Lecture</b>                 | Permet de régler l'écran de façon optimale pour lire des documents. Vous pouvez éclaircir l'écran dans le menu OSD.   |
|                    | <b>Cinema</b>                  | Permet de régler l'écran de façon optimale pour améliorer les effets visuels d'une vidéo.   |
|                    | <b>FPS</b>                     | Ce mode est optimisé pour les jeux FPS.   |
|                    | <b>RTS</b>                     | Ce mode est optimisé pour les jeux RTS.   |
|                    | <b>Perception des couleurs</b> | Ce mode est destiné aux utilisateurs qui ne peuvent pas faire la distinction entre le rouge et le vert. Il permet aux utilisateurs ayant une perception des couleurs défailante de distinguer aisément les deux couleurs. |

## [Mode Image sur signal HDR]

| Paramètres > Image | Description  |   |
|--------------------|--|---|
| Mode Image         | <b>Perso.</b>  | Permet à l'utilisateur de régler chaque élément.                                      |
|                    | <b>Vive</b>  | Permet d'optimiser l'écran pour les couleurs HDR vives.                               |
|                    | <b>Cinema</b>  | Permet d'optimiser l'écran pour les vidéos HDR.                                       |
|                    | <b>FPS</b>   | Ce mode est optimisé pour les jeux FPS. Ce mode est adapté aux jeux FPS très sombres. |
|                    | <b>RTS</b>   | Ce mode est optimisé pour les jeux RTS.   |
|                    | <p data-bbox="371 434 539 462">! <b>REMARQUE</b></p> <ul data-bbox="371 473 1525 636" style="list-style-type: none"> <li>• Le contenu HDR peut ne pas s'afficher correctement selon les paramètres du système d'exploitation Windows 10/ mac. Vérifiez si le HDR est activé ou désactivé dans les paramètres Windows.</li> <li>• Quand la fonction HDR est activée, l'affichage des caractères ou des images peut être de mauvaise qualité selon les performances de la carte graphique.</li> <li>• Quand la fonction HDR est activée, selon les performances de la carte graphique, l'écran peut scintiller ou se cisailer lorsque vous changez la source d'entrée du moniteur ou que vous allumez ou éteignez l'appareil.</li> </ul> |   |

| Paramètres > Image | Description  |  |  |
|--------------------|--|--|--|
| Ajuster Image      | <b>Luminosité</b>  | Ajustez la luminosité de l'écran.  |  |
|                    | <b>Contraste</b>   | Ajustez le contraste de l'écran.   |  |
|                    | <b>Netteté</b>   | Permet de régler la netteté de l'écran.  |  |
|                    | <b>SUPER RESOLUTION+</b>                                     | <b>Haut</b>  | Permet d'optimiser l'écran pour des images d'une grande netteté. Idéal pour les vidéos haute définition ou les jeux.   |
|                    |  | <b>Moyen</b>   | Permet d'optimiser l'écran pour un visionnage optimal, avec des images au niveau moyen, entre les modes bas et haut. Idéal pour les vidéos en définition standard et les contenus créés par l'utilisateur. |
|                    |  | <b>Bas</b>   | Permet d'optimiser l'écran pour des images fluides et naturelles. Idéal pour les images fixes ou les images avec peu de mouvements.  |
|                    |  | <b>Off</b>   | Permet d'afficher les paramètres standard. Permet de désactiver la fonction <b>SUPER RESOLUTION+</b> .   |
|                    | <b>Niveau Noir</b>   | <p><b>! REMARQUE</b></p> <ul style="list-style-type: none"> <li>• Cette fonction permet d'augmenter la netteté des images à basse résolution. Il n'est donc pas recommandé de l'utiliser pour du texte normal ou des icônes du bureau. Le non-respect de cette indication peut résulter en une haute netteté superflue.</li> </ul> |  |
|                    |  | Permet de définir le niveau de décalage.   |  |
|                    |  | <ul style="list-style-type: none"> <li>• Décalage : cette valeur sert de référence pour un signal vidéo ; il s'agit de la couleur la plus sombre que le moniteur peut afficher.</li> </ul>   |  |
| <b>Haut</b>        |  | Maintient le taux de contraste de l'écran actuel.  |  |
| <b>Bas</b>         |  | Réduit les niveaux de noirs et augmente les niveaux des blancs dans le taux de contraste de l'écran actuel.  |  |
| <b>DFC</b>         | Ajuste automatiquement la luminosité en fonction de l'écran. |  |  |

| Paramètres > Image | Description  |  |   |
|--------------------|--|--|---|
| Ajuster Jeu        | Temps de Réponse   | <p>Définit le temps de réponse des images affichées en fonction de la vitesse de l'écran. Dans un environnement normal, il est recommandé de sélectionner <b>Rapide</b>. Avec une image en mouvement rapide, il est recommandé d'utiliser l'option <b>Plus Rapide</b>. Une fois que le <b>Mode accéléré</b> soit sélectionné, un <b>Flou de mouvement</b> peut se produire en fonction du contenu.</p>   |   |
|                    |  | Plus Rapide  | Permet de définir le temps de réponse sur <b>Plus Rapide</b> .  |
|                    |  | Rapide   | Permet de définir le temps de réponse sur <b>Rapide</b> .   |
|                    |  | Normal   | Permet de définir le temps de réponse sur <b>Normal</b> .   |
|                    |  | Off  | Permet de désactiver la fonction.   |
|                    | FreeSync   | <p>Affiche des images naturelles et homogènes par la synchronisation de la fréquence verticale du signal d'entrée avec celle de la sortie.</p>   |   |
|                    |  | <p> <b>AVERTISSEMENT</b></p> <ul style="list-style-type: none"> <li>• Interface supportée: DisplayPort, HDMI</li> <li>• Carte graphique supportée: une carte graphique qui supporte FreeSync d'AMD est nécessaire.</li> <li>• Version supportée: assurez-vous de mettre à jour la carte graphique au dernier pilote.</li> <li>• Pour plus d'information et d'exigence, reportez-vous sur le web site d'AMD au <a href="http://www.amd.com/FreeSync">http://www.amd.com/FreeSync</a>.</li> </ul> |   |
|                    |  | Étendu   | Active la gamme de fréquence plus large de la fonction FreeSync que le mode de base. L'écran peut scintiller au cours du jeu. |
|                    |  | Basique  | Active la gamme de fréquence basique de la fonction FreeSync.   |
|                    | Off  | Désactive FreeSync.  |   |
| Contrôle des noirs | <p>Contrôle la profondeur des noirs pour une meilleure visibilité dans les scènes sombres. Vous pouvez facilement distinguer les objets sur les écrans de jeu sombres.</p> |  |   |

| Paramètres > Image    | Description                                      |   |  |  |
|-----------------------|--|---|--|--|
| Ajuster Couleur       | Gamma  | Mode 1,<br>Mode 2,<br>Mode 3  | Plus la valeur gamma est élevée, plus l'image devient sombre. De même, plus la valeur gamma est basse, plus l'image s'éclaircit.   |  |
|                       |  | Mode 4  | Si vous n'avez pas besoin de régler les paramètres gamma, sélectionnez <b>Mode 4</b> .   |  |
|                       | Températ.  | Définissez votre propre température de couleur.   |  |  |
|                       |  | Utilis.   | L'utilisateur peut les personnaliser en rouge, vert ou bleu.   |  |
|                       |  | Chaud   | Permet d'ajouter du rouge à la couleur de l'écran.   |  |
|                       |  | Moyen   | Permet de définir la couleur de l'écran à mi-chemin entre le rouge et le bleu.   |  |
|                       |  | Froid   | Permet d'ajouter du bleu à la couleur de l'écran.  |  |
|                       | Rouge/Vert/Bleu                                  | Vous pouvez personnaliser les couleurs de l'affichage à l'aide des options Rouge, Vert et Bleu.   |  |  |
|                       | Six Couleurs                                     | Répond aux exigences de l'utilisateur pour les couleurs grâce au réglage du ton et de la saturation des six couleurs (rouge, vert, bleu, cyan, magenta, jaune) et à l'enregistrement de ces paramètres. |  |  |
|                       |  | Teinte  | Ajuste le ton de l'écran.  |  |
|                       |  | Saturation  | Règle la saturation des couleurs de l'écran. Plus la valeur est faible, moins les couleurs sont saturées et lumineuses. Plus la valeur est élevée, plus les couleurs sont saturées et foncées. |  |
| Réinitialiser l'image | Voulez-vous réinitialiser les paramètres Image ? | Non   | Permet d'annuler la sélection.   |  |
|                       |  | Oui   | Permet de rétablir les paramètres par défaut.  |  |

## Général

| Paramètres > Général              | Description   |   |
|-----------------------------------|---|---|
| Langue                            | Permet de définir la langue d'affichage du menu.  |   |
| SMART ENERGY SAVING               | Économisez l'énergie en utilisant l'algorithme de compensation de la luminance.   |   |
|                                   | Haut  | Permet d'économiser de l'énergie à l'aide de la fonction <b>SMART ENERGY SAVING</b> haute efficacité.   |
|                                   | Bas   | Permet d'économiser de l'énergie en utilisant la fonction basse efficacité <b>SMART ENERGY SAVING</b> . |
|                                   | Off   | Permet de désactiver la fonction.   |
|                                   | <p><b>! REMARQUE</b></p> <ul style="list-style-type: none"> <li>• La valeur des données d'économie d'énergie peut varier en fonction du panneau et des fournisseurs du panneau.</li> <li>• Si vous définissez l'option <b>SMART ENERGY SAVING</b> sur <b>Haut</b> ou <b>Bas</b>, la luminance du moniteur diminue ou augmente d'après la source.</li> </ul> |   |
| Mode Economie d'énergie prolongée | Quand le mode Economie d'énergie prolongée est activé, la consommation d'énergie est minimisée quand le moniteur est en mode veille.  |   |
|                                   | On  | Active la fonction <b>Mode Economie d'énergie prolongée</b> .   |
|                                   | Off   | Désactive la fonction <b>Mode Economie d'énergie prolongée</b> .  |
| Témoin de fonctionnement          | On  | Le témoin de fonctionnement s'active automatiquement.   |
|                                   | Off   | Le témoin de fonctionnement est éteint.   |
| Veille Automatique                | Cette fonction éteint automatiquement le moniteur si aucun mouvement n'est détecté sur l'écran sur une période de temps donnée. Vous pouvez définir le délai pour la fonction d'arrêt automatique.<br>( <b>8H, 6H, 4H</b> et <b>Off</b> )   |   |
| Version de compatibilité d'entrée | Réglez la version de compatibilité d'entrée sur la même version que celle de l'appareil externe connecté.<br>- En cas d'entrée DisplayPort (port d'affichage), réglez au 1.4 ou plus afin d'utiliser la fonction HDR.<br>- En cas d'entrée HDMI, réglez au 2.0 ou plus afin d'utiliser la fonction HDR.   |   |
| Buzzer                            | Cette particularité vous permet de configurer le son se produit par Buzzer lorsque votre moniteur à la position on.   |   |
|                                   | On  | Active le <b>Buzzer</b> du moniteur.  |
|                                   | Off   | Désactive le <b>Buzzer</b> du moniteur.   |

| Paramètres > Général | Description  |  |   |
|----------------------|--|--|---|
| OSD Verrouiller      | Cette fonction désactive les menus de configuration et ajustement.   |  |   |
|                      | On   | Active la fonction <b>OSD Verrouiller</b> .    |   |
|                      | Off  | Désactive la fonction <b>OSD Verrouiller</b> . |   |
|                      | <p><b>! REMARQUE</b></p> <ul style="list-style-type: none"> <li>Toutes les caractéristiques sont désactivées, sauf Luminosité, Contraste, Volume, Liste des entrées, Commutateur d'entrée automatique, Format d'image, PBP, OSD Verrouiller et Information.</li> </ul> |  |   |
| Information          | Les informations suivantes s'afficheront : <b>Temps d'utilisation total, Résolution.</b>   |  |   |
| Réinitialise         | Voulez-vous réinitialiser les paramètres?  | Non  | Permet d'annuler la sélection.                |
|                      |  | Oui  | Permet de rétablir les paramètres par défaut. |

# DÉPANNAGE

| Rien n'est affiché à l'écran.  |  |
|--|--|
| Le cordon d'alimentation du moniteur est-il branché ?  | <ul style="list-style-type: none"> <li>• Vérifiez que le cordon d'alimentation est correctement branché sur la prise secteur.</li> </ul>   |
| Le voyant d'alimentation est-il allumé ?   | <ul style="list-style-type: none"> <li>• Vérifiez la connexion du câble d'alimentation et appuyez sur le bouton d'alimentation.</li> </ul>   |
| L'appareil est-il sous tension ? Le voyant d'alimentation est-il blanc ?   | <ul style="list-style-type: none"> <li>• Vérifiez que l'entrée connectée est activée (<b>Paramètre</b> &gt; <b>Source d'entrée</b>).</li> </ul>  |
| Le voyant d'alimentation clignote-t-il ?   | <ul style="list-style-type: none"> <li>• Si le moniteur est en mode veille, déplacez la souris ou appuyez sur une touche quelconque du clavier pour activer à nouveau l'affichage.</li> <li>• Vérifiez si l'ordinateur est allumé.</li> </ul>  |
| Le message <b>L'écran n'est pas actuellement réglé sur la résolution recommandée. Si vous n'avez pas de vidéo ou si l'écran clignote, consultez le guide d'utilisation.</b> s'affiche-t-il ? | <ul style="list-style-type: none"> <li>• Cela se produit lorsque les signaux émis par le PC (carte graphique) ne sont pas inclus dans la plage recommandée de fréquence horizontale ou verticale du moniteur. Reportez-vous à la section « Spécifications du produit » de ce manuel pour définir la fréquence appropriée.</li> </ul> |
| Le message <b>Pas de Signal</b> s'affiche-t-il ?   | <ul style="list-style-type: none"> <li>• Ce message apparaît lorsque le câble de signal est déconnecté ou manquant entre le PC et le moniteur. Vérifiez le câble et reconnectez-le.</li> </ul>   |
| Avez-vous installé le pilote d'affichage ?   | <ul style="list-style-type: none"> <li>• Assurez-vous d'installer le pilote d'affichage à partir de notre site: <a href="http://www.lg.com">http://www.lg.com</a>.</li> <li>• Vérifiez que votre carte graphique prend en charge la fonction Plug and Play.</li> </ul>   |

| Certaines fonctions sont désactivées.  |   |
|--|---|
| Certaines des fonctions sont-elles indisponibles lorsque vous appuyez sur le bouton Menu ? | <ul style="list-style-type: none"> <li>• L'affichage à l'écran est verrouillé. L'affichage à l'écran est verrouillé. Allez sur <b>Paramètre</b> &gt; <b>Général</b> et définissez <b>OSD Verrouiller</b> sur <b>Off</b>.</li> </ul> |



| Une image reste affichée sur l'écran.                                |  |
|--|--|
| A l'image reste-t-elle visible même lorsque le moniteur est éteint ? | <ul style="list-style-type: none"> <li>• L'affichage d'une image fixe pendant une durée prolongée peut endommager l'écran et provoquer cette image rémanente.</li> <li>• Pour prolonger la durée de vie du moniteur, utilisez un économiseur d'écran.</li> </ul> |

| L'affichage est instable et tremble. Les images affichées sur le moniteur laissent des traces d'ombre. |   |
|--|---|
| Avez-vous sélectionné la résolution appropriée ?   | <ul style="list-style-type: none"> <li>• Si vous avez sélectionné la résolution HDMI 1 080i 60/50 Hz (interlacée), il est possible que l'écran scintille. Modifiez la résolution à 1 080p ou réglez la résolution recommandée.</li> </ul> |

### ! REMARQUE

- Fréquence verticale : Pour qu'une image s'affiche, l'écran doit être actualisé plusieurs dizaines de fois par seconde, comme une lampe fluorescente. Le nombre d'actualisations par seconde correspond à la fréquence verticale ou au taux de rafraîchissement. Cette valeur est exprimée en Hz.
- Fréquence horizontale : le cycle horizontal correspond à la durée nécessaire à l'affichage d'une ligne horizontale. Si 1 est divisé par l'intervalle horizontal, le résultat est le nombre de lignes horizontales affichées par seconde. Cette valeur, exprimée en kHz, correspond à la fréquence horizontale.
- Vérifiez que la résolution ou la fréquence de la carte graphique est comprise dans la plage reconnue par le moniteur et qu'elle est configurée à la résolution recommandée (optimale) dans **Panneau de configuration > Affichage > Menu** sous Windows. (Les paramètres peuvent varier selon le système d'exploitation que vous utilisez.)
- Si la résolution de la carte graphique n'est pas celle recommandée (optimale), le texte risque d'être flou, les images indistinctes, la zone d'affichage incomplète ou mal centrée.
- Les méthodes de réglage peuvent varier selon l'ordinateur ou le système d'exploitation et certaines résolutions peuvent être indisponibles selon les performances de la carte graphique. Si tel est le cas, contactez le fabricant de l'ordinateur ou de la carte graphique pour obtenir de l'aide.
- Il est possible que certaines cartes graphiques ne prennent pas en charge la résolution 1 920 x 1 080. Si la résolution ne peut pas être affichée, contactez le fabricant de votre carte graphique.

| <b>Les couleurs ne s'affichent pas normalement.</b>    |   |
|--|---|
| L'affichage apparaît-il décoloré (16 couleurs) ?       | <ul style="list-style-type: none"> <li>Sélectionnez le mode 24 bits (couleurs vraies) ou supérieur. Sous Windows, choisissez <b>Panneau de configuration &gt; Affichage &gt; Menu &gt; Qualité de couleur</b>. (Les paramètres peuvent varier selon le système d'exploitation que vous utilisez.)</li> </ul>                          |
| Les couleurs semblent-elles instables ou monochromes ? | <ul style="list-style-type: none"> <li>Vérifiez que le câble de signal est correctement connecté. Reconnectez le câble ou réinsérez la carte graphique du PC.</li> </ul>  |
| L'écran affiche-t-il des points ?                      | <ul style="list-style-type: none"> <li>Lorsque vous utilisez le moniteur, il est possible que des points pixellisés (rouges, verts, bleus, blancs ou noirs) apparaissent à l'écran. Ce phénomène est normal sur un écran LCD. Il ne s'agit pas d'une erreur et cela n'a aucune incidence sur les performances du moniteur.</li> </ul> |

| <b>Aucun son en provenance du port de casque.</b>                                   |  |
|---|--|
| Les images affichées via le DP (DisplayPort) ou l'entrée HDMI sont-elles sans son ? | <ul style="list-style-type: none"> <li>Assurez-vous que les connexions du port casque sont effectuées correctement.</li> <li>Essayez d'augmenter le volume avec le joystick.</li> <li>Définissez la sortie audio du PC sur le moniteur que vous utilisez : sur la fenêtre Microsoft, allez dans <b>Panneau de configuration &gt; Matériel et audio &gt; Son &gt; définissez le moniteur comme périphérique par défaut</b>. (Les paramètres peuvent varier selon le système d'exploitation que vous utilisez.)</li> </ul> |

# SPÉCIFICATIONS DU PRODUIT

|                              |   |  |                   |
|------------------------------|---|--|-------------------|
| Écran LCD                    | Profondeur des couleurs   | Affichage 8 bits / 10 bits couleur pris en charge.   |                   |
| Résolution                   | Résolution max.   | 3 440 x 1 440 à 100 Hz (HDMI)<br>3 440 x 1 440 à 100 Hz (DP)   |                   |
|                              | Résolution recommandée  | 3 440 x 1 440 à 100 Hz (HDMI)<br>3 440 x 1 440 à 100 Hz (DP)   |                   |
| Sources d'alimentation       | Type d'alimentation   | 19 V $\overline{\text{---}}$ 2,5 A   |                   |
|                              | Consommation électrique (utilisation normale)   | Mode On : 45 W (Utilisation normale)*<br>Mode veille (Mode attente) : $\leq$ 0,5 W **<br>Mode désactivé : $\leq$ 0,3 W |                   |
| Adaptateur ca/cc             | DA-48F19, fabriqué par Asian Power Devices Inc.<br>ADS-48FSK-19 19048EPCU-1, fabriqué par SHENZHEN HONOR ELECTRONIC<br>ADS-48FSK-19 19048EPK-1, fabriqué par SHENZHEN HONOR ELECTRONIC<br>ADS-48FSK-19 19048EPG-1, fabriqué par SHENZHEN HONOR ELECTRONIC<br>MS-Z2530R190-048M0-E, fabriqué par MOSO POWER SUPPLY TECHNOLOGY CO LTD<br>MS-V2530R190-048L0-DE, fabriqué par MOSO POWER SUPPLY TECHNOLOGY CO LTD<br>MS-V2530R190-048L0-KR, fabriqué par MOSO POWER SUPPLY TECHNOLOGY CO LTD<br>MS-V2530R190-048L0-US, fabriqué par MOSO POWER SUPPLY TECHNOLOGY CO LTD<br>Sortie: 19 V $\overline{\text{---}}$ 2,53 A |  |                   |
| Conditions environnementales | Conditions de fonctionnement  | Température  | de 0 °C à 40 °C   |
|                              |   | Humidité   | moins de 80 %     |
|                              | Stockage  | Température  | de -20 °C à 60 °C |
|                              |   | Humidité   | moins de 85 %     |

|                        |   |                            |
|------------------------|---|----------------------------|
| Dimensions             | Dimensions du moniteur (largeur x hauteur x profondeur) |                            |
|                        | Avec support  | 809,0 x 483,3 x 223,2 (mm) |
|                        | Sans support  | 809,0 x 358,9 x 91,5 (mm)  |
| Poids (sans emballage) | Avec support  | 5,9 kg                     |
|                        | Sans support  | 4,9 kg                     |

Ces spécifications peuvent être modifiées sans préavis.

Le symbole ~ signifie courant alternatif et le symbole — signifie courant continu.

Le niveau de consommation électrique peut varier en fonction de l'état de fonctionnement et des réglages du moniteur.

\* La consommation d'énergie en mode commuté est mesurée selon l'essai du standard LGE (mode blanc à plein, résolution maximale).

\*\* Le moniteur passe au Mode de Veille en quelques minutes (5 minutes au maximum).

## Mode de réglage d'usine (Mode prédéfini, PC)

(DisplayPort)

| Mode prédéfini | Fréquence horizontale (kHz) | Fréquence verticale (Hz) | Polarité (H/V) | Remarques                   |
|----------------|-----------------------------|--------------------------|----------------|-----------------------------|
| 640 x 480      | 31,469                      | 60                       | -/-            |                             |
| 800 x 600      | 37,879                      | 60                       | +/+            |                             |
| 1 024 x 768    | 48,363                      | 60                       | -/-            |                             |
| 1 920 x 1 080  | 67,5                        | 60                       | +/-            |                             |
| 1 720 x 1 440  | 88,739                      | 59,92                    | +/-            | pour le mode PBP uniquement |
| 3 440 x 1 440  | 88,84                       | 59,99                    | +/-            |                             |
| 3 440 x 1 440  | 127,35                      | 84,96                    | +/-            |                             |
| 3 440 x 1 440  | 151                         | 100                      | +/-            | Synchronisation DP préférée |

**(HDMI)**

| Mode prédéfini | Fréquence horizontale (kHz) | Fréquence verticale (Hz) | Polarité (H/V) | Remarques                     |
|----------------|-----------------------------|--------------------------|----------------|-------------------------------|
| 640 x 480      | 31,469                      | 60                       | -/-            |                               |
| 800 x 600      | 37,879                      | 60                       | +/+            |                               |
| 1 024 x 768    | 48,363                      | 60                       | -/-            |                               |
| 1 920 x 1 080  | 67,5                        | 60                       | +/-            |                               |
| 1 720 x 1 440  | 88,739                      | 59,92                    | +/-            | pour le mode PBP uniquement   |
| 3 440 x 1 440  | 43,76                       | 29,95                    | +/-            |                               |
| 3 440 x 1 440  | 73,63                       | 49,95                    | +/-            |                               |
| 3 440 x 1 440  | 127,35                      | 84,96                    | +/-            |                               |
| 3 440 x 1 440  | 151                         | 100                      | +/-            | Synchronisation HDMI préférée |

En cas de l'utilisation d'un chronométrage d'entrée qui est en dehors de la fréquence conciliée, vous aurez probablement une mal vitesse de réponse ou une qualité d'image médiocre.

**Durée HDMI (vidéo)**

| Mode prédéfini | Fréquence horizontale (kHz) | Fréquence verticale (Hz) | Remarques |
|----------------|-----------------------------|--------------------------|-----------|
| 480P           | 31.5                        | 60                       |           |
| 720P           | 45                          | 60                       |           |
| 1 080P         | 67.5                        | 60                       |           |
| 2 160P         | 135                         | 60                       |           |



Le modèle et le numéro de série du produit se trouvent au dos et sur un côté du produit.  
Enregistrez-les ci-dessous dans le cas où vous avez besoin du service.

Modèle \_\_\_\_\_

N° de série \_\_\_\_\_