

MANUEL D'UTILISATION

MONITEUR LED LCD

Veillez lire attentivement ce manuel avant de mettre en service votre produit et conservez-le afin de pouvoir vous y référer ultérieurement.

MODÈLE DE MONITEUR LED LCD

22MP67D	23MP67D		
22MP67HQ	23MP67HQ	24MP67HQ	27MP67HQ
22MP67VQ	23MP67VQ	24MP67VQ	27MP67VQ

SOMMAIRE

3 LICENCE

4 ASSEMBLAGE ET PRÉPARATION

- 4 Déballage
- 6 Pièces et boutons
- 7 - Comment utiliser le bouton du joystick
- 8 Déplacer et soulever le moniteur
- 9 Installation du moniteur
- 9 - Fixation du support du moniteur
- 10 - Détachement de la Corps du support
- 11 - Installation sur une table
- 11 - Utilisez le câble porteur
- 13 - Fixation du support mural

14 UTILISATION DU MONITEUR

- 14 Connexion à un PC
- 14 - Connexion D-SUB
- 14 - Connexion DVI-D
- 14 - Connexion HDMI
- 15 Connexion aux périphériques AV
- 15 - Connexion HDMI
- 16 Connexion aux périphériques externes
- 16 - Connexion de périphériques

17 INSTALLATION DU LOGICIEL DE L'ÉCRAN LG

- 17 Installation de Screen Split(Division de l'écran)
- 19 Installation de LG Color Cloning

21 CONFIGURATION UTILISATEUR

- 22 Personnalisation des paramètres
- 22 - Paramètres du menu
- 22 - -Configuration Rapide

- 24 - -Image
- 26 - -Général
- 27 - -Configuration automatique
- 28 - -Réinitialise
- 29 - -Mode Image

30 DÉPANNAGE

32 SPÉCIFICATIONS

- 40 Mode prédéfinis (Résolution)
- 40 Voyant

41 POSTURE À ADOPTER

- 41 Posture correcte à adopter pour utiliser le moniteur.

42 CERTIFICATION CUD (COLOR UNIVERSAL DESIGN)

22MP67HQ 22MP67VQ 23MP67HQ 23MP67VQ 24MP67HQ 24MP67VQ 27MP67HQ 27MP67VQ

LICENCE

Chaque modèle dispose de licences différentes. Visitez le site <http://www.lg.com> pour plus d'informations sur la licence.



Les termes HDMI et High-Definition Multimedia Interface et le logo HDMI sont des marques commerciales ou des marques déposées de HDMI Licensing LLC aux Etats Unis et dans d'autres pays.

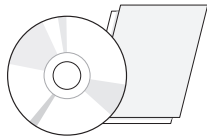
Le contenu suivant est appliqué seulement aux écrans qui sont vendus sur le marché européen et qui doivent satisfaire à la Directive ErP:

- * Les écrans sont configurés à s'éteindre automatiquement dans 4 heures après que vous avez activé l'affichage s'il n'y a pas de réglage d'affichage.
- * Pour désactiver cette configuration, changez l'option au menu OSD de "Automatic Standby (Mise en Veille Automatique)" en 'Off'.

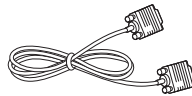
ASSEMBLAGE ET PRÉPARATION

Déballage

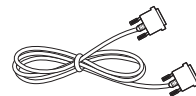
Vérifiez que la boîte de votre moniteur contient bien les éléments suivants. S'il manque des accessoires, contactez le revendeur local auprès duquel vous avez acheté votre produit. L'aspect réel des produits et des accessoires présentés dans ce manuel peut différer de leurs illustrations.



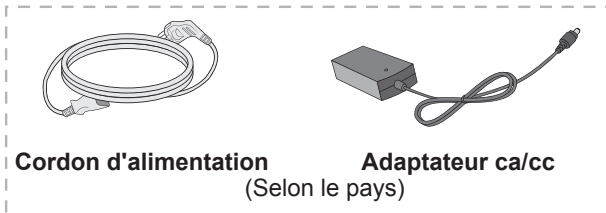
**CD (Manuel d'utilisation)/
Carte**



Câble D-SUB
(Ce câble n'est pas fourni
pour tous les pays.)

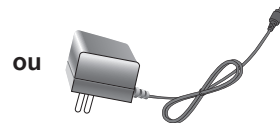


Câble DVI-D
22MP67D 23MP67D 24MP67Q
22MP67VQ 23MP67VQ 27MP67VQ
(Ce câble n'est pas fourni
pour tous les pays.)

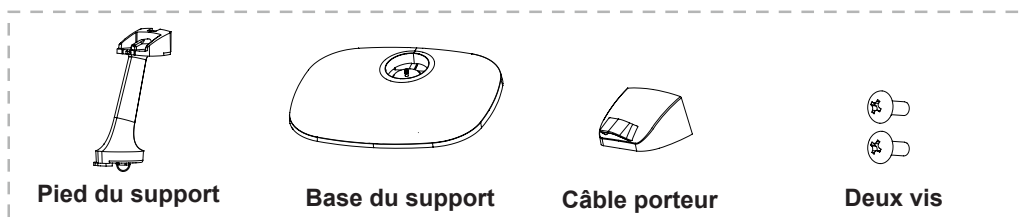


Cordon d'alimentation

Adaptateur ca/cc
(Selon le pays)



Adaptateur ca/cc
(Selon le pays)



Pied du support

Base du support

Câble porteur

Deux vis



Câble HDMI

22MP67HQ 23MP67HQ 24MP67HQ 27MP67HQ
22MP67VQ 23MP67VQ 24MP67VQ 27MP67VQ

(Ce câble n'est pas fourni
pour tous les pays.)

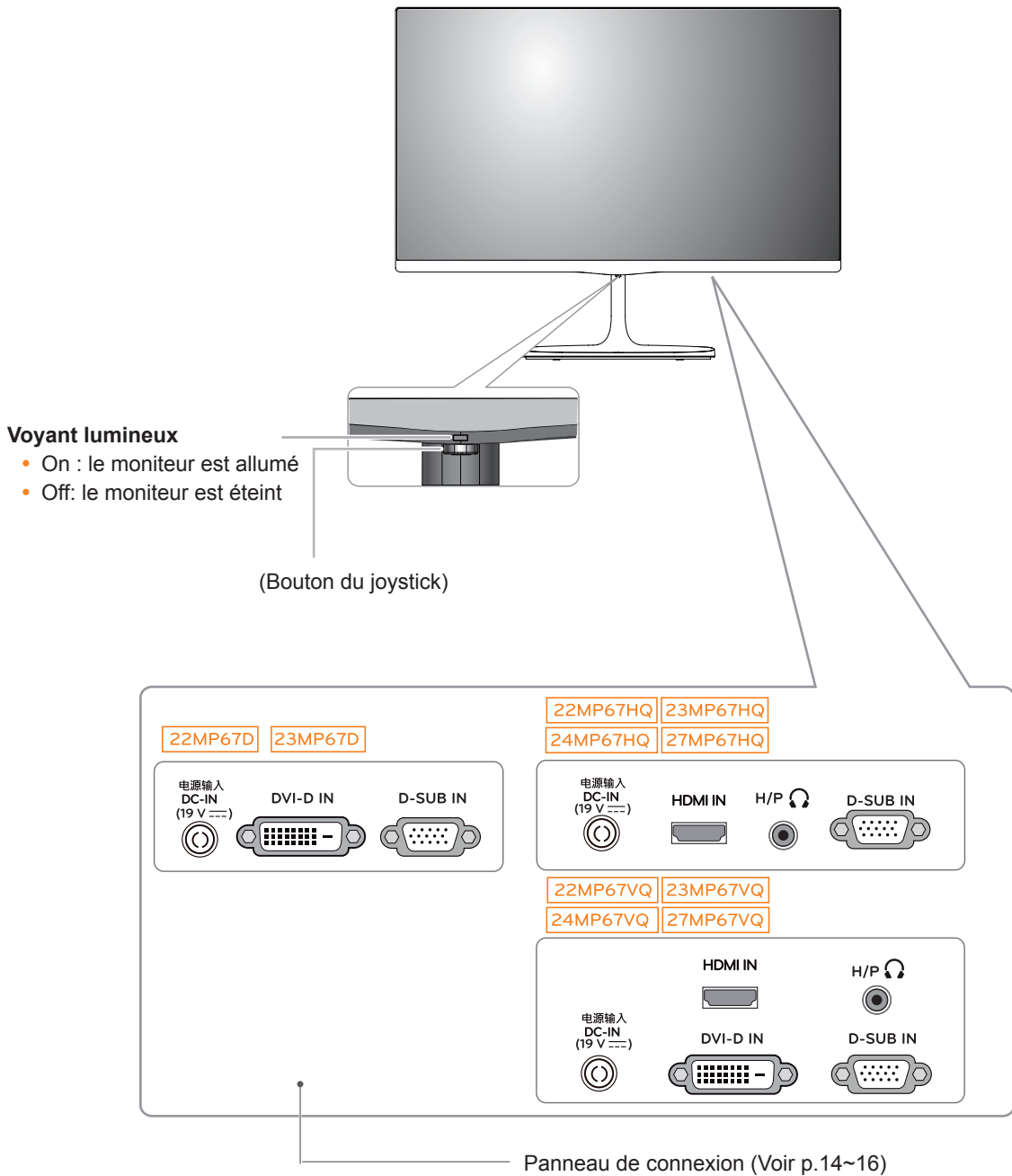
**ATTENTION**

- Afin d'optimiser la sécurité et la durée de vie des produits, n'utilisez aucun accessoire non agréé.
- La garantie ne couvre pas les dommages ni les blessures dus à l'utilisation d'accessoires non agréés.

**REMARQUE**

- Les accessoires fournis avec le produit diffèrent en fonction du modèle choisi.
- Les caractéristiques des produits ou le contenu de ce manuel peuvent être modifiés sans avis préalable en cas de mise à jour des fonctions.

Pièces et boutons

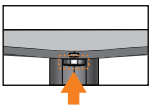

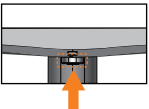
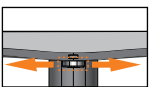

**REMARQUE**

- Le bouton du joystick se trouve en bas du moniteur.

Comment utiliser le bouton du joystick

Vous pouvez facilement contrôler les fonctions du moniteur en appuyant sur le bouton du joystick ou en le déplaçant vers la gauche/droite avec le doigt.

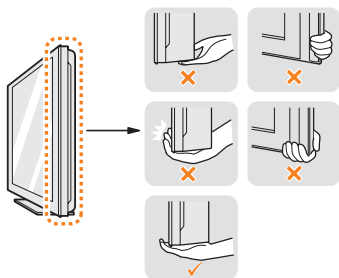
Fonctions de base

		Marche	Appuyez une fois sur le bouton du joystick pour allumer le moniteur.
		Arrêt	Appuyez de façon prolongée sur le bouton du joystick pour éteindre le moniteur.
		Contrôle du volume	Vous pouvez régler le volume en déplaçant le bouton du joystick vers la gauche/droite.

Déplacer et soulever le moniteur

Si vous souhaitez déplacer ou soulever le moniteur, suivez ces instructions pour éviter de le rayer ou de l'endommager le moniteur et afin d'assurer un déplacement sans danger, quelle que soit sa forme ou sa taille.

- Il est recommandé de conserver le moniteur dans sa boîte ou son emballage d'origine avant d'essayer de le déplacer.
- Avant de déplacer ou de soulever le moniteur, déconnectez le cordon d'alimentation et tous les câbles.
- Maintenez fermement le moniteur par le haut et le bas du cadre. Ne tenez pas le panneau.



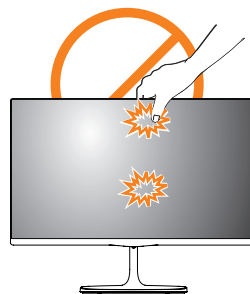
- Lorsque vous tenez le moniteur, orientez l'écran à l'opposé de vous pour éviter de le rayer.



- Lorsque vous déplacez le moniteur, évitez tout choc violent ou toute vibration sur le produit.
- Lorsque vous déplacez le moniteur, maintenez-le à la verticale, ne le tournez jamais latéralement et ne l'inclinez pas sur le côté.

! ATTENTION

- Dans la mesure du possible, évitez de toucher l'écran du moniteur. Vous risqueriez d'endommager l'écran ou des pixels permettant de composer l'image.



Installation du moniteur

Fixation du support du moniteur

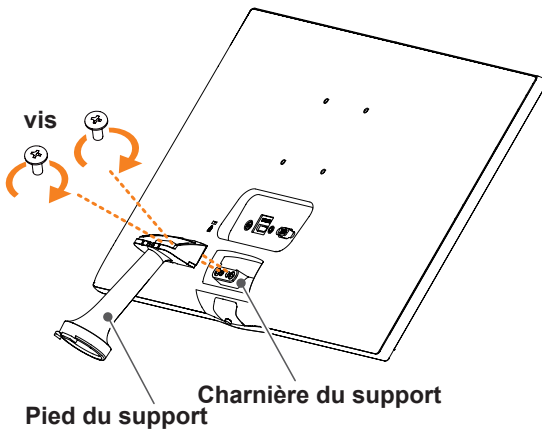
- 1 Placez le moniteur à plat, l'écran tourné vers le bas.

⚠ ATTENTION

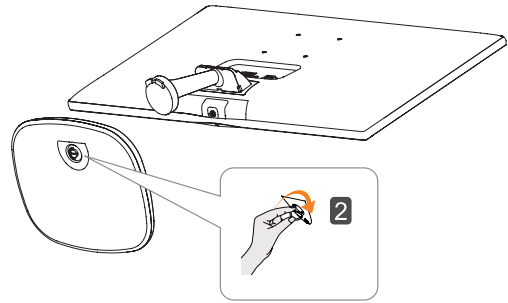
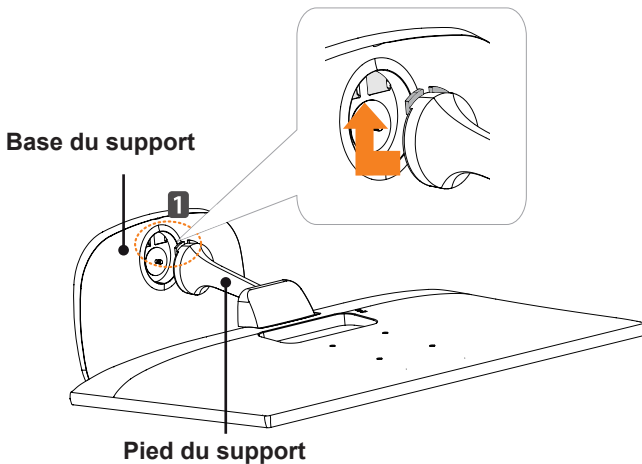
- Pour protéger l'écran et éviter de le rayer, couvrez la surface avec un chiffon doux.

- 2 Vérifiez le sens de montage du pied du support (avant et arrière), puis fixez le pied du support à la charnière du support.

Serrez les deux vis à l'arrière de **Pied du support**.

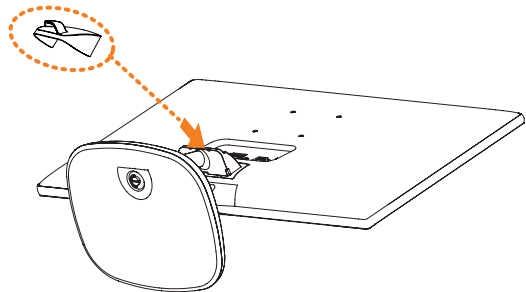


- 3 1 Insérez **Base du support** dans le crochet de **Pied du support**.
2 Serrer la vis vers la droite.



- 4 Attachez **Câble porteur**.

Câble porteur



⚠ ATTENTION

Évitez de trop serrer les vis. Vous risqueriez d'endommager le moniteur. Les dommages provoqués de cette manière ne sont pas couverts par la garantie du produit.

⚠ ATTENTION

Il peut blesser le pied de la barre, alors soyez prudent.

Détachement de la Corps du support 4

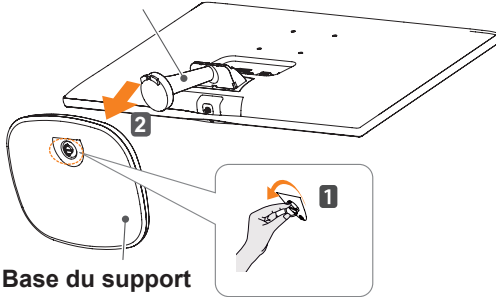
- 1 Placez le moniteur à plat, l'écran tourné vers le bas.

ATTENTION

- Pour protéger l'écran et éviter de le rayer, couvrez la surface avec un chiffon doux.

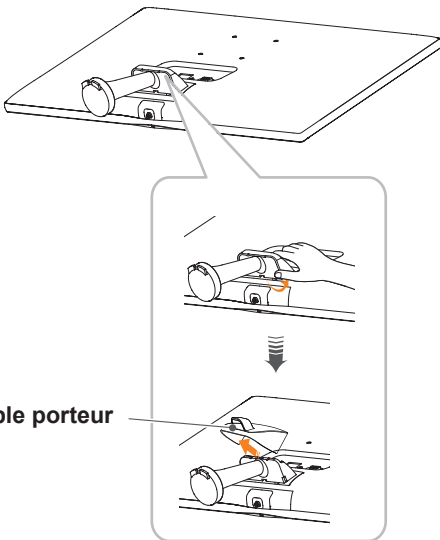
- 2 **1** Tournez la vis vers la gauche.
2 Retirez Base du support.

Pied du support



Base du support

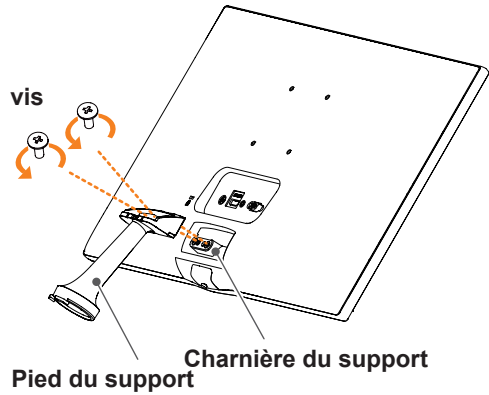
- 3 Comme ce qui est montré dans l'illustration, mettez votre main sur la rainure droite de **Câble porteur**, retirez **Câble porteur** pour le séparer de l'ensemble.



Câble porteur

- 4 Retirez les deux vis à l'arrière du **Pied du support**.

Comme indiqué sur l'illustration, retirez le **pied du support de la charnière du support**.



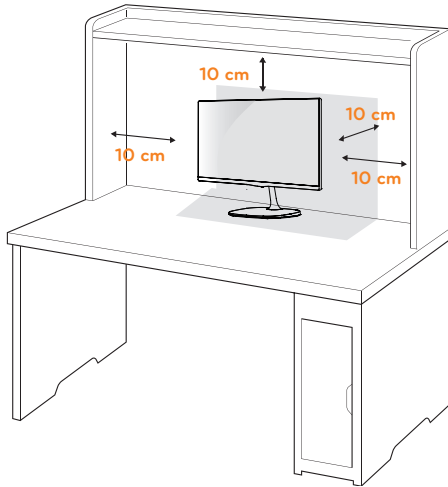
ATTENTION

- Les illustrations de ce document représentent les procédures standard ; le produit peut donc avoir un aspect différent.
- Portez toujours le moniteur sans le retourner à l'envers ni sans le tenir par la base du support. Cela pourrait provoquer la chute du moniteur et entraîner des blessures.
- Lorsque vous soulevez ou déplacez le moniteur, ne touchez pas à l'écran. Toute pression exercée sur l'écran du moniteur pourrait l'endommager.
- Si vous utilisez le panneau du moniteur sans la base du support, le bouton du joystick pourrait rendre le moniteur instable ou le faire tomber, ce qui pourrait endommager le moniteur ou vous blesser. Cela pourrait également entraîner des dysfonctionnements du bouton du joystick.

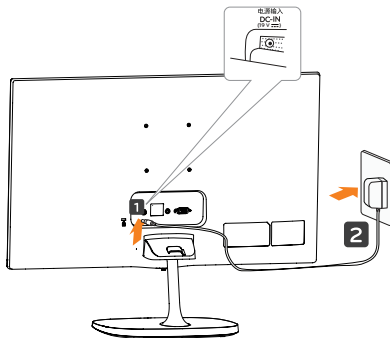
Installation sur une table

- 1 Soulevez et positionnez le moniteur à la verticale sur une table.

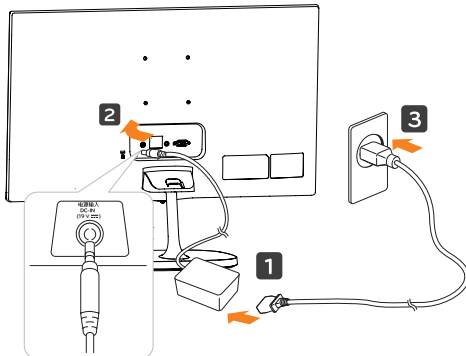
Laissez 10 cm d'espace minimum entre le mur et le moniteur pour assurer une bonne ventilation.



- 2 Branchez l'adaptateur ca/cc et le cordon d'alimentation sur une prise murale.



ou

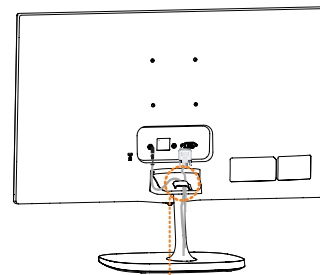


- 3 Pour allumer le moniteur, appuyez sur le bouton du joystick en bas de l'appareil.

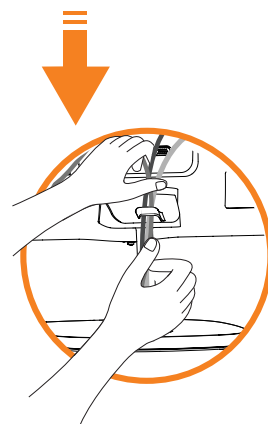
ATTENTION

Veillez à toujours débrancher le cordon d'alimentation avant de déplacer le moniteur. Vous éviterez ainsi tout risque d'électrocution.

Utilisez le câble porteur

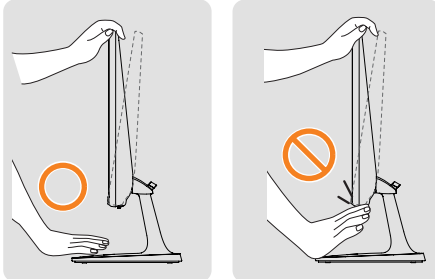


Câble porteur

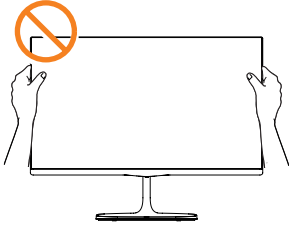


**AVERTISSEMENT**

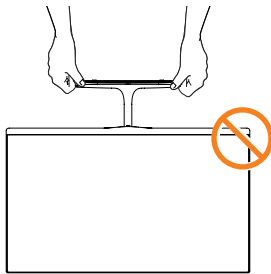
Si vous souhaitez incliner le moniteur, ne tenez pas l'écran par le bas comme indiqué sur cette illustration car vous risqueriez de vous blesser.



Évitez de toucher l'écran et d'appuyer sur ce dernier pour ajuster l'angle du moniteur.



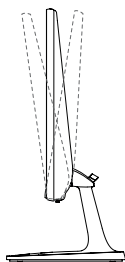
Ne tenez pas cet appareil comme l'image ci-dessous. L'écran peut se détacher de Base du support et blesser votre corps.

**REMARQUE**

Inclinez l'écran de +20° à -3° afin de trouver le meilleur angle de vue.



Face avant

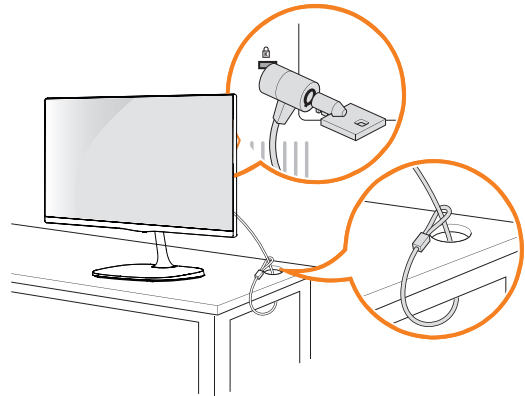


Face arrière

Utilisation du système de sécurité Kensington

Le connecteur du système de sécurité Kensington se situe à l'arrière du moniteur. Pour obtenir plus d'informations sur l'installation ou l'utilisation de ce système de sécurité, consultez le manuel fourni avec ce dernier ou rendez-vous sur <http://www.kensington.com>.

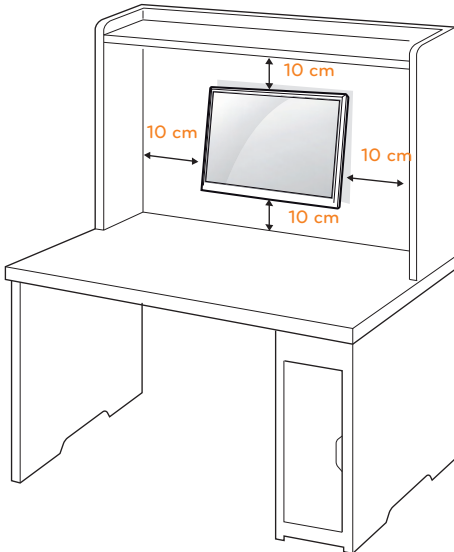
Reliez le câble du système de sécurité entre le moniteur et la table.

**REMARQUE**

Le système de sécurité Kensington est livré en option. Ce système est disponible à la vente dans la plupart des magasins d'électronique.

Fixation du support mural

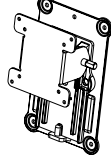
Afin d'assurer la ventilation du moniteur, laissez un espace de 10 cm autour du produit. Pour obtenir des instructions détaillées, contactez votre revendeur et consultez le Guide d'installation du support mural en option.



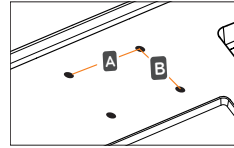
Si vous envisagez de monter le Moniteur sur un mur, fixez l'Interface de fixation murale (en option) à l'arrière du dispositif.

Si vous installez le moniteur à l'aide d'un support mural (en option), assurez-vous de bien fixer l'écran pour éviter qu'il ne tombe.

- 1 Si vous utilisez la vis plus longue que la norme, le moniteur peut être endommagé en interne.
- 2 Si vous utilisez des vis inappropriées, le produit pourrait être endommagé et chuter de la position montée. Dans ce cas, LG n'en est pas responsable.

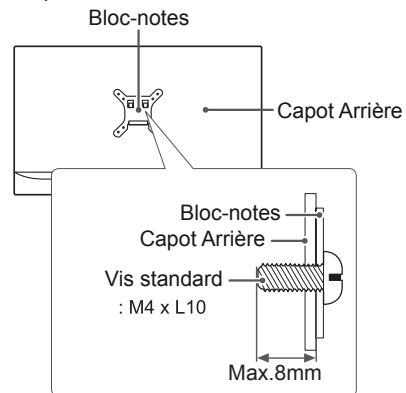
Modèle	22MP67D	23MP67D	27MP67HQ 27MP67VQ
	22MP67HQ	23MP67HQ	
	22MP67VQ	23MP67VQ	
	24MP67HQ		
	24MP67VQ		
Mural (A x B)	75 x 75		100 x 100
Vis standard	M4 x L10		
Nombre de vis	4		
Support mural (en option)	RW120 		

- Mural (A x B)



⚠ ATTENTION

- Débranchez le cordon d'alimentation, puis déplacez ou installez le moniteur. Vous éviterez ainsi tout risque d'électrocution.
- Si vous fixez le moniteur au plafond ou sur un mur oblique, le produit risque de tomber et de blesser quelqu'un.
- Fixez toujours votre moniteur à l'aide d'un support mural agréé par LG et contactez votre revendeur local ou une personne qualifiée.
- Ne serrez pas trop les vis afin de ne pas endommager le moniteur. Cela risquerait d'entraîner l'annulation de votre garantie.
- N'utilisez que des vis et des supports de fixation murale répondant à la norme VESA. La garantie ne couvre pas les dommages ou les blessures dus à une mauvaise utilisation ou à l'utilisation des accessoires non agréés.
- La longueur de la vis de la surface extérieure du capot arrière doit être inférieure à 8mm.



! REMARQUE

- N'utilisez que les vis répondant aux spécifications de la norme VESA.
- Le kit de support mural est fourni avec un manuel d'installation et les pièces nécessaires à l'installation.
- Le support mural est livré en option. Pour en savoir plus sur les accessoires en option, contactez votre revendeur local.
- La longueur des vis dépend du modèle de support mural. Vérifiez leur longueur avant de procéder à l'installation.
- Pour obtenir plus d'informations, consultez les instructions fournies avec le support mural.

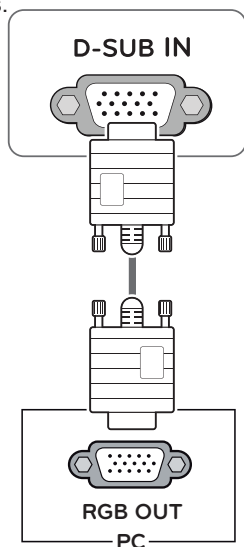
UTILISATION DU MONITEUR

Connexion à un PC

- Ce moniteur prend en charge la fonction Plug and Play*.
- * Fonction Plug and Play : reconnaissance d'un périphérique connecté et sous tension par un PC sans que l'utilisateur n'ait à configurer l'appareil ni même intervenir.

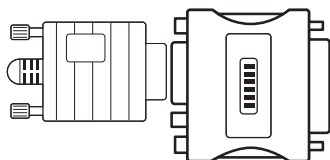
Connexion D-SUB

Cette connexion transmet des vidéos analogiques du PC au moniteur. Connectez le PC au moniteur à l'aide du câble D-Sub 15 broches comme indiqué ci-dessous.



REMARQUE

- Connexion avec un connecteur de câble d'entrée de signal D-SUB pour Macintosh



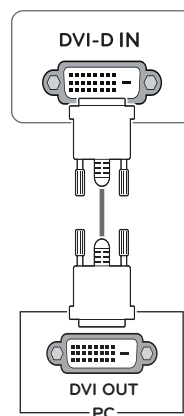
Adaptateur Mac

Pour l'utilisation d'un ordinateur Macintosh (Apple), utilisez un adaptateur pour remplacer le connecteur D-SUB/VGA 15 broches haute densité (3 rangées) du câble par un connecteur 15 broches à 2 rangées.

Connexion DVI-D

Cette connexion transmet un signal vidéo numérique entre le PC et le moniteur. Connectez le PC et le moniteur avec un câble DVI comme indiqué ci-dessous.

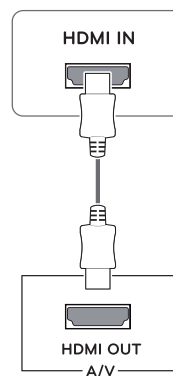
22MP67D 23MP67D 22MP67VQ
23MP67VQ 24MP67VQ 27MP67VQ



Connexion HDMI

Transmettez les signaux numériques vidéo et audio de votre PC à l'écran. Connectez le PC et l'écran avec le câble HDMI à la façon indiquée par les illustrations suivantes.

22MP67HQ 23MP67HQ 24MP67HQ 27MP67HQ
22MP67VQ 23MP67VQ 24MP67VQ 27MP67VQ

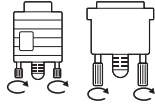


REMARQUE

- L'utilisation d'un PC HDMI peut entraîner des problèmes de compatibilité.

**ATTENTION**

- Branchez le câble de signal d'entrée et serrez les vis dans le sens des aiguilles d'une montre.
- N'appuyez pas de manière prolongée sur l'écran, cela pourrait provoquer une distorsion temporaire de l'image.
- Afin d'éviter les brûlures d'écran, ne laissez pas une image fixe s'afficher en permanence. Configurez si possible un écran de veille.

**REMARQUE**

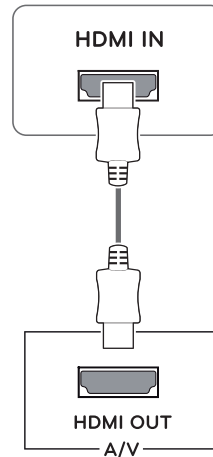
- Si vous souhaitez utiliser deux PC avec le même moniteur, veillez à brancher correctement les câbles de signal (D-SUB/ DVI-D/HDMI) au moniteur.
- Si vous allumez le moniteur à froid, un scintillement peut se produire. Ce phénomène est tout à fait normal.
- Des points rouges, verts ou bleus peuvent apparaître sur l'écran. Ce phénomène est tout à fait normal.

Connexion aux périphériques AV

Connexion HDMI

Transmettez les signaux numériques vidéo et audio de vos appareils AV à l'écran. Connectez votre appareil AV et l'écran avec le câble HDMI comme ce qui est illustré ci-dessous.

22MP67HQ	23MP67HQ	24MP67HQ	27MP67HQ
22MP67VQ	23MP67VQ	24MP67VQ	27MP67VQ

**REMARQUE**

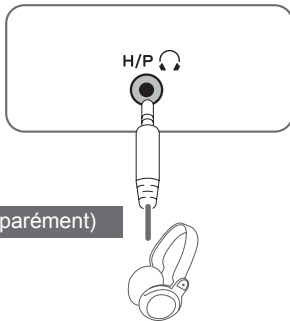
- L'utilisation d'un PC HDMI peut entraîner des problèmes de compatibilité.

Connexion aux périphériques externes

Connexion de périphériques

Branchez les périphériques au moniteur à l'aide du ports casque.

22MP67HQ	23MP67HQ	24MP67HQ	27MP67HQ
22MP67VQ	23MP67VQ	24MP67VQ	27MP67VQ



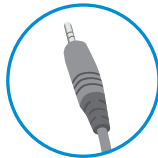
(vendus séparément)

! REMARQUE

- Les périphériques sont vendus séparément.
- Les câbles avec des prises angulaires peuvent présenter des problèmes de tolérance. Il est donc préférable d'utiliser si possible des prises droites.



Prise angulaire



Prise droite

! REMARQUE

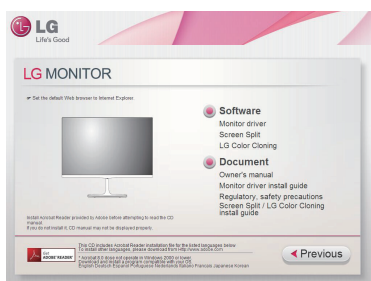
- Un casque ou des haut-parleurs ne fonctionnent pas normalement, en fonction des paramètres du PC serveur.

INSTALLATION DU LOGICIEL DE L'ÉCRAN LG

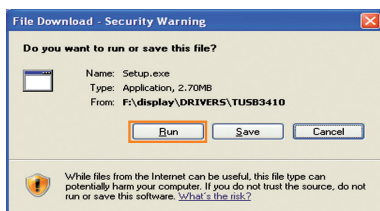
Installation de Screen Split(Division de l'écran)

Insérez dans le lecteur de l'ordinateur le CD du manuel d'utilisation inclus dans l'emballage du produit, puis installez le logiciel LG Monitor.

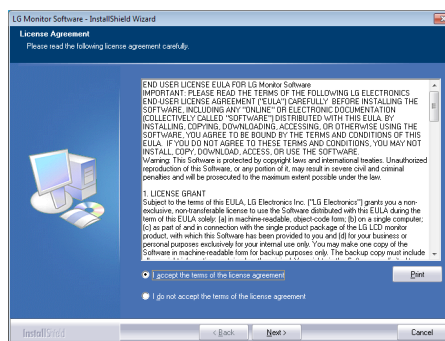
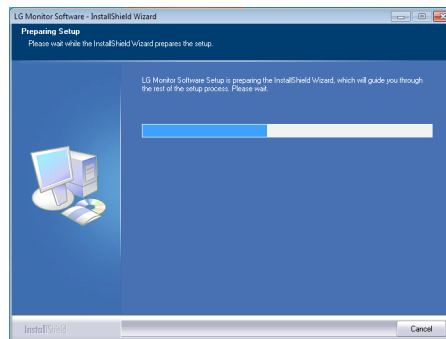
- 1 Utilisez Internet Explorer comme navigateur par défaut.
- 3 Suivez les instructions pour procéder à l'installation.



- 2 Cliquez sur « Screen Split_LG Color Cloning ». Lorsque la fenêtre de téléchargement s'affiche, cliquez sur le bouton [Run (Exécuter)]. (La fenêtre de téléchargement de fichier peut être différente selon le système d'exploitation et la version d'Internet Explorer, mais la procédure d'installation reste la même.)



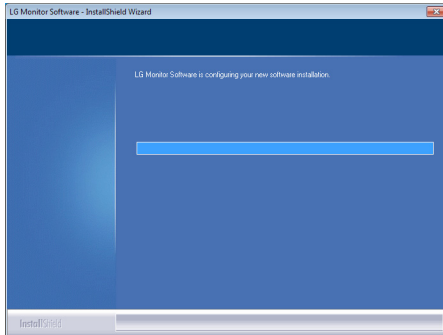
- 4 Cochez la case « J'accepte les conditions générales du contrat » sur l'écran du contrat de licence, puis cliquez sur le bouton [Next (Suivant)].



ATTENTION

- Configuration minimum pour Windows 7 & Windows 8 : Service Pack 1 ou version ultérieure.

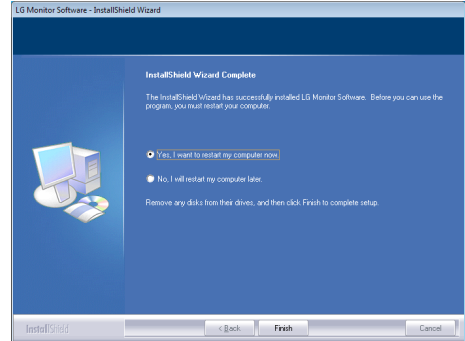
- 5 L'installation Screen Split se démarre comme ci-dessous.




! REMARQUE

- Screen Split : ce programme divise automatiquement la fenêtre du programme conformément à votre souhait.
 - ※ La Sélection de l'écran soutenu uniquement dans l'affichage étendu.
 - ※ Ce programme soutenu en Windows 7 et Windows 8.

- 6 Une fois l'installation terminée, veuillez redémarrer le système.

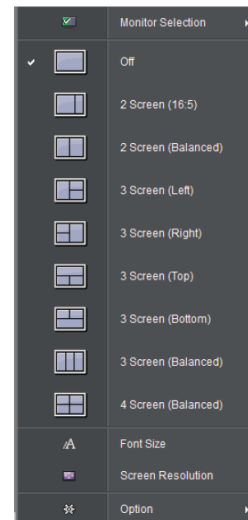


! REMARQUE

Lorsque vous exécutez Screen Split, l'icône Screen Split  apparaît dans la barre d'état système en bas de l'écran de votre PC.



Cliquez avec le bouton droit sur l'icône Screen Split et sélectionnez la mise en page souhaitée.

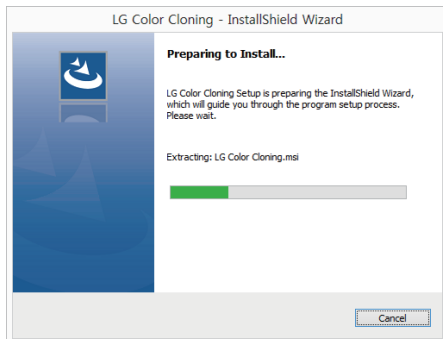


Installation de LG Color Cloning

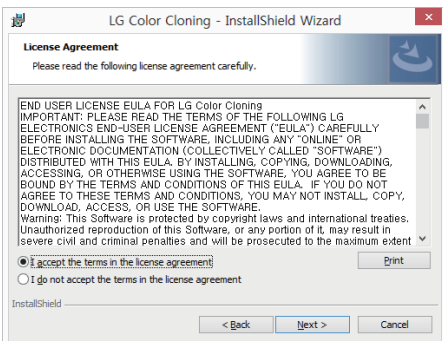
Insérez dans le lecteur de l'ordinateur le CD du manuel d'utilisation inclus dans l'emballage du produit, puis installez le logiciel LG Monitor.

Les images de l'écran d'installation sont seulement pour référence. Les images réelles de l'écran d'installation peuvent varier selon le modèle.

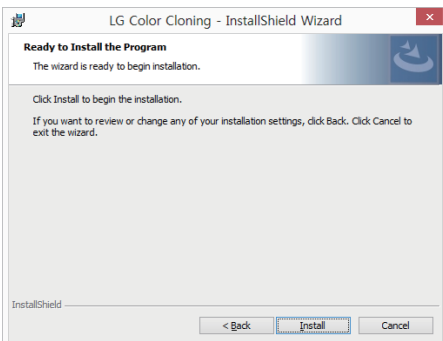
- 1 Suivez les instructions pour procéder à l'installation.



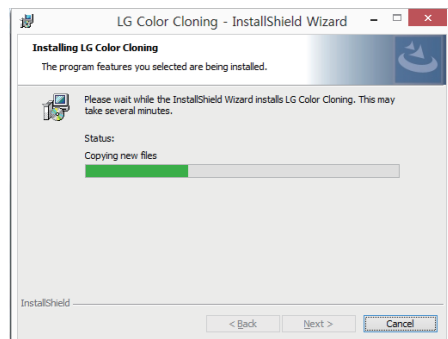
- 2 Vérifiez l'acceptation des termes de l'accord (J'accepte les termes de l'accord) de la boîte de vérification sur l'écran License Agreement (Accord de licence) et cliquez sur le bouton Next (prochain).



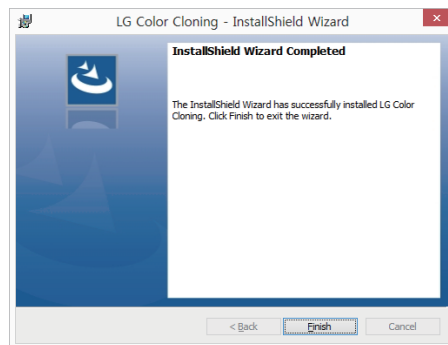
- 3 Cliquez sur le bouton install (installer).



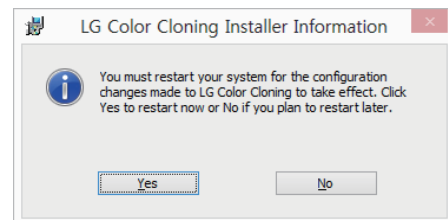
- 4 LG Color Cloning commence l'installation comme ci-dessous :



- 5 Cliquez sur le bouton de finir.



- 6 Si l'installation est finie, redémarrez votre système.

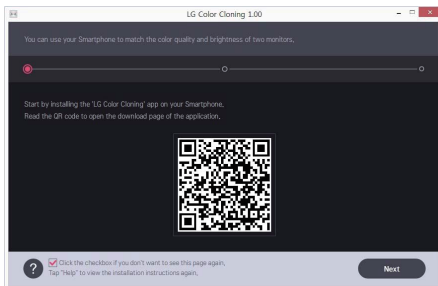


REMARQUE

- **LG Color Cloning:** Ce programme correspond à la qualité et la luminosité de la couleur de deux écrans qui utilisent votre Smartphone.


REMARQUE

- Cliquez deux fois sur l'icône LG Color Cloning au tableau pour faire fonctionner l'Application LG Color Cloning.



- Pour utiliser la fonction LG Color Cloning, vous devez exécuter à la fois l'application des LG Color Cloning Windows et l'application des LG Color Cloning Android en même temps.
- Pour plus de détails sur les Smartphones compatibles et les cartes graphiques, consultez le manuel d'aide LG Color Cloning.

INSTALLATION DE L'APPLICATION LG COLOR CLONING (ANDROID)

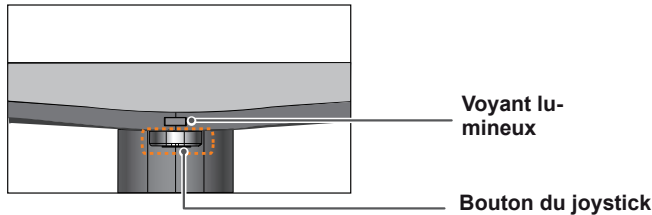
1. Ouvrez le playstore sur votre téléphone Android.
 2. Recherchez "LG Color Cloning" sur le playstore.
- Si vous lisez le code QR sur la première page dans l'Application "LG Color Cloning" Windows, vous pouvez ouvrir la page de téléchargement de l'application "LG Color Cloning" Android.
 - Pour plus de détails, voir le manuel d'aide LG Color Cloning .
 - 3. Cliquez sur le bouton "installer".

Lorsque l'application "LG Color Cloning" Android est terminée, l'icône e LG Color Cloning apparaît sur votre "Application".

CONFIGURATION UTILISATEUR

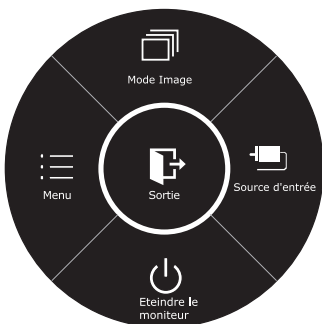
Activation du menu principal

- 1 Appuyez sur le bouton du joystick en bas du moniteur.
- 2 Déplacez le joystick vers le haut/bas (▲/▼) et vers la gauche/droite (◀/▶) pour régler les options.
- 3 Appuyez une nouvelle fois sur le bouton du joystick pour sortir du menu principal.



Bouton	Statut du menu	Description
	Menu principal désactivé	Permet d'activer le menu principal.
	Menu principal activé	Permet de sortir du menu principal. (Maintenez le bouton enfoncé pour éteindre le moniteur : vous pouvez éteindre le moniteur de cette façon à n'importe quel moment, même lorsque l'affichage écran est activé)
	Menu principal désactivé	22MP67HQ 23MP67HQ 24MP67HQ 27MP67HQ 22MP67VQ 23MP67VQ 24MP67VQ 27MP67VQ Permet de régler le niveau du volume du moniteur. 22MP67D 23MP67D Permet d'activer le menu principal.
	Menu principal activé	Permet d'accéder aux fonctions du menu.
	Menu principal désactivé	22MP67HQ 23MP67HQ 24MP67HQ 27MP67HQ 22MP67VQ 23MP67VQ 24MP67VQ 27MP67VQ Permet de régler le niveau du volume du moniteur. 22MP67D 23MP67D Permet d'activer le menu principal.
	Menu principal activé	Opérez le changement d'entrée.
	Menu principal désactivé	Permet d'activer le menu principal.
	Menu principal activé	Entrez la caractéristique de Mode Image.
	Menu principal désactivé	Permet d'activer le menu principal.
	Menu principal activé	Permet d'éteindre le moniteur.

Fonctions du menu principal.



Ⓞ Appui Long : éteindre

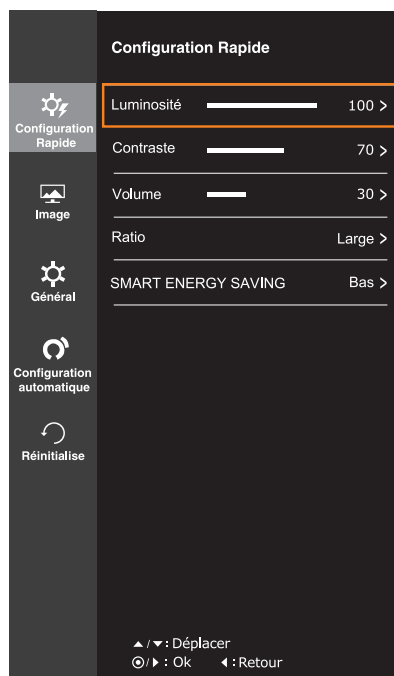
Menu principal	Description
Menu	Permet de configurer les paramètres de l'écran.
Mode Image	Sélectionner le mode d'image pour atteindre le meilleur effet d'affichage.
Source d'entrée	Vous pourriez opérer le changement de signaux d'entrée. <ul style="list-style-type: none"> Lorsque deux signaux d'entrée sont connectés, sélectionnez le menu d'entrée, le signal d'entrée (D-SUB/DVI-D/HDMI) sera changé de manière séquentielle. Lorsqu'un seul signal d'entrée est connecté, il est automatiquement détecté. Le signal d'entrée par défaut est D-SUB.
Eteindre le moniteur	Permet d'éteindre le moniteur.
Sortie	Permet de sortir du menu principal.

Personnalisation des paramètres

Paramètres du menu

-Configuration Rapide

- 1 Pour consulter le **menu OSD**, appuyez sur le **bouton du joystick** en bas du moniteur, puis entrez dans le **Menu**.
- 2 Sélectionnez **Configuration Rapide > Luminosité** en déplaçant le joystick.
- 3 Configurez les options en suivant les instructions affichées en bas à droite.
- 4 Pour retourner au menu supérieur ou régler d'autres éléments du menu, déplacez le joystick avec la touche ◀ ou appuyez (○ / OK) dessus.
- 5 Si vous souhaitez sortir du menu OSD, déplacez le joystick avec la touche ◀ jusqu'à ce que vous soyez sorti.



Chaque option est détaillée ci-dessous.

Menu > Configuration Rapide	Fonction	
Luminosité	Permet de régler la luminosité et le contraste de l'écran.	
Contraste		
Volume	Permet de régler le volume.	
<div style="border: 1px solid black; padding: 5px;"> <div style="display: flex; justify-content: space-between;"> 22MP67HQ 22MP67VQ </div> <div style="display: flex; justify-content: space-between;"> 23MP67HQ 23MP67VQ </div> <div style="display: flex; justify-content: space-between;"> 24MP67HQ 24MP67VQ </div> <div style="display: flex; justify-content: space-between;"> 27MP67HQ 27MP67VQ </div> </div>	<p>REMARQUE</p> <ul style="list-style-type: none"> • Poussez doucement bouton du joystick vers bas (⏻) au menu de volume va activer /désactiver la fonction Muette. 	
Ratio	Permet de régler le format d'affichage de l'écran.	
	Large	Permet d'afficher la vidéo en grand écran, quelle que soit l'entrée du signal vidéo.
	Original	Permet d'afficher une vidéo en fonction du format d'affichage du signal vidéo d'entrée.
SMART ENERGY SAVING	Haut	SMART ENERGY SAVING permet d'économiser de l'énergie avec cette fonction d'énergie à haut rendement.
	Bas	SMART ENERGY SAVING permet d'économiser de l'énergie avec cette fonction d'énergie à faible efficacité.
	Off	Désactive la fonction SMART ENERGY SAVING.

REMARQUE

- L'affichage peut se montrer pareil pour les options Large, Original à la résolution recommandée (1920 × 1080).
- Le ratio est désactivé dans le signal entrelacé.



REMARQUE

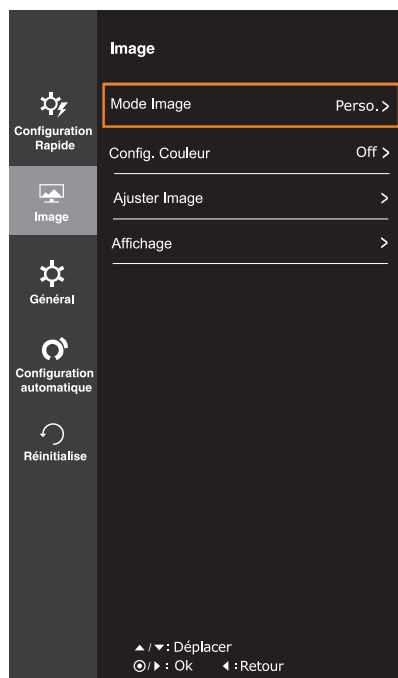
- **REDUCTION DE L'ENERGIE TOTALE** : indique les économies d'énergie réalisées par l'utilisation du moniteur.
- **REDUCTION QUANTITE TOTALE CO2** : indique la réduction totale des émissions de CO2 au lieu de la REDUCTION DE L'ENERGIE TOTALE.
- **DONNÉES D'ÉCONOMIE D'ÉNERGIE (W/h)**

	546 mm (21,5 pouces)	584 mm (23 pouces)	604 mm (23,8 pouces)	685 mm (27 pouces)
SMART SAVING (Haut)	4 W/h	4 W/h	4 W/h	5 W/h
SMART SAVING (Bas)	2 W/h	2 W/h	2 W/h	3 W/h

- L'enregistrement des données dépend du Panneau. Ainsi, ces valeurs devraient être différentes de chaque panneau et les fournisseurs des panneaux. Si l'option de SMART ENERGY SAVING (Economie Intelligente de l'Energie) est Haut ou Bas, la luminance de l'écran sera supérieure ou inférieure selon les sources.
- Les valeurs indiquées par LG ont été calculées par rapport au « **signal de diffusion vidéo** ». (y compris la vidéo en émission : IEC 62087)
- SMART SAVING signifie combien d'énergie sera économisée lors de l'utilisation de la fonction SMART ENERGY SAVING.
- Si l'option de SMART ENERGY SAVING (économie intelligente de l'énergie) est Haut ou Bas, Mode Image sera automatiquement Utilis. et Config. Couleur sera automatiquement Off.

-Image

- 1 Pour consulter le **menu OSD**, appuyez sur le **bouton du joystick** en bas du moniteur, puis entrez dans le **Menu**.
- 2 Sélectionnez **Image** en déplaçant le joystick.
- 3 Configurez les options en suivant les instructions affichées en bas à droite.
- 4 Pour retourner au menu supérieur ou régler d'autres éléments du menu, déplacez le joystick avec la touche ◀ ou appuyez (⊙ / OK) dessus.
- 5 Si vous souhaitez sortir du menu OSD, déplacez le joystick avec la touche ◀ jusqu'à ce que vous soyez sorti.



Chaque option est décrite ci-dessous.

Menu > Image	Fonction	
Mode Image	Perso.	Permet à l'utilisateur de régler chaque élément. Le mode Couleur du menu principal peut être réglé.
	Lecture 1	Il s'agit d'un mode dans lequel l'écran est ajustée au mieux pour le journal. Si vous souhaitez écran plus lumineux, vous pouvez régler la luminosité dans le menu OSD.
	Lecture 2	Il s'agit d'un mode dans lequel l'écran est ajustée au mieux pour la bande. Si vous souhaitez écran plus lumineux, vous pouvez régler la luminosité dans le menu OSD.
	Photo	Optimise la qualité de l'écran pour visionner des photos.
	Cinema	Permet d'optimiser l'écran pour améliorer les effets visuels d'une vidéo.
	Jeux	Permet d'optimiser l'écran pour les jeux.
Config. Couleur	Amélioration rouge	c'est un mode pour l'utilisateur qui est incapable de voir la couleur rouge. Il aide les utilisateurs faibles en couleurs à distinguer plus facilement la couleur rouge.
	Amélioration vert	c'est un mode pour l'utilisateur qui est incapable de voir la couleur rouge. Il aide les utilisateurs faibles en couleurs à distinguer plus facilement la couleur verte.
	Off	c'est un mode où le mode Config. Couleur est en off.



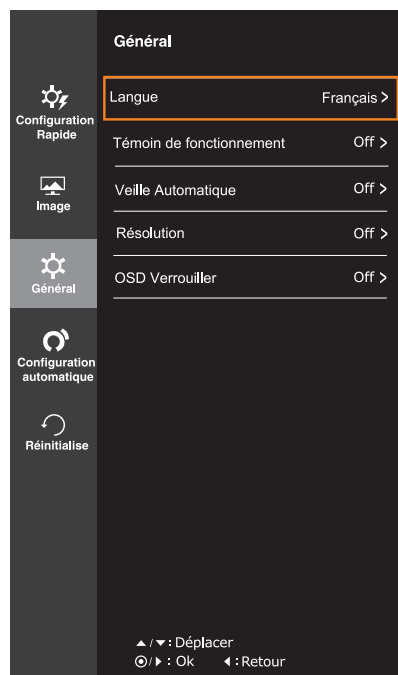
REMARQUE

- La caractéristique "Config. Couleur" n'est pas dans le cadre de la certification de la CUD.
- Il est complémentaire pour les utilisateurs faibles en couleurs. Ainsi, si vous trouvez l'écran inconfortable, vous pourriez éteindre cette fonction.
- Cette fonction ne peut pas distinguer certaines couleurs pour certaines images.
- Si Config. Couleur n'est pas Off, SMART ENERGY SAVING (économie intelligente de l'énergie) sera Off et Mode Image sera automatiquement Utilis..

Ajuster Image	Image	SUPER RESOLUTION+	Haut	Optimiser la qualité d'image est affichée lorsque l'utilisateur veut des images cristallines. Il est efficace pour vidéo de haute qualité ou du gibier.
			Moyen	La qualité d'image optimisée est affichée lorsque l'utilisateur veut des images entre basse et haute modes de visionnage confortable. Il est efficace pour le CCU ou vidéo SD.
			Bas	La qualité d'image optimisée est affichée lorsque l'utilisateur veut des images lisses et naturels. Il est efficace pour lents photos ou des images fixes.
			Off	Sélectionnez cette option pour l'affichage de tous les jours. SUPER RESOLUTION+ est désactivé dans ce mode.
		Netteté	Permet de régler la netteté de l'écran.	
		Niveau Noir	Permet de définir le niveau de décalage (pour le mode HDMI uniquement).	
		22MP67HQ 22MP67VQ	<ul style="list-style-type: none"> • Décalage : cette valeur sert de référence pour un signal vidéo ; il s'agit de la couleur la plus sombre que le moniteur peut afficher. 	
		23MP67HQ 23MP67VQ		
		24MP67HQ 24MP67VQ		
		27MP67HQ 27MP67VQ		
		Haut	L'image de l'écran s'éclaircit.	
		Bas	L'image de l'écran s'assombrit.	
		Temps de Réponse	Permet de définir un temps de réponse pour les images affichées en fonction de la vitesse de l'écran. Pour un environnement normal, nous vous recommandons d'utiliser le mode Normal. Pour une image en mouvement rapide, nous vous recommandons d'utiliser le mode Haut. Définir le temps de réponse sur Long peut générer des images rémanentes.	
		22MP67HQ 22MP67VQ		
		23MP67HQ 23MP67VQ		
		24MP67HQ 24MP67VQ		
		27MP67HQ 27MP67VQ		
Haut	Définit le temps de réponse sur Long.			
Moyen	Définit le temps de réponse sur Moyen.			
Bas	Définit le temps de réponse sur Court.			
Off	Définit le temps de réponse sur Off.			
Over Scan	Pour Sélectionner la gamme d'image de production pour le réglage DTV au périphérique d'entrée HDMI. (Seulement pour l'entrée HDMI.) Recommandez la fonction surbalayage pour déclencher (allumer ou mettre en marche) quand un matériel AV est relié.			
22MP67HQ 22MP67VQ				
23MP67HQ 23MP67VQ				
24MP67HQ 24MP67VQ				
27MP67HQ 27MP67VQ				
Couleur	Gamma	Configurez la valeur de votre propre gamma sur l'écran: Gamma 0(Gamma 0), Gamma 1(Gamma 1), Gamma 2(Gamma 2), Off (fermer) ; les valeurs élevées de gamma affichent les images blanchâtres tandis que les valeurs basses les images noirâtres. Si l'utilisateur ne veut pas le gamma ajusté, il peut choisir d'éteindre le Gamma.		
		Températ.	Permet de sélectionner la couleur de l'image par défaut. Chaud : permet d'ajouter du rouge à la couleur de l'écran. Moyen : permet de définir la couleur de l'écran à mi-chemin entre le rouge et le bleu. Froid : permet d'ajouter du bleu à la couleur de l'écran.	
	Utilis.			
	Rouge Vert Bleu	Vous pouvez personnaliser les couleurs de l'affichage à l'aide des options Rouge, Vert et Bleu.		
	Six Couleurs	Répond aux exigences de l'utilisateur pour les couleurs grâce au réglage de la couleur et de la saturation des six couleurs (Rouge Teinte, Rouge Saturation, Vert Teinte, Vert Saturation, Bleu Teinte, Bleu Saturation, Cyan Teinte, Cyan Saturation, Magenta Teinte, Magenta Saturation, Jaune Teinte, Jaune Saturation) et l'enregistrement de ces paramètres.		
		*Teinte: Ajuste le ton de l'écran. *Saturation: Règle la saturation des couleurs de l'écran. Plus la valeur est faible, moins les couleurs sont saturées et lumineuses. Plus la valeur est élevée, plus les couleurs sont sombres et saturées.		
Réinitialise	Réinitialise les paramètres de couleurs par défaut.			
Affichage	Horizontal	Déplacer l'image vers la gauche et vers la droite		
	Vertical	Déplacer l'image vers le haut et vers le bas		
	Horloge	Minimiser toutes les barres verticales ou raies visibles sur le fond de l'écran. La dimension horizontale de l'écran changera aussi.		
	Phase	Ajuster le foyer de l'affichage. Cet article vous permet de supprimer tout bruit horizontal et d'éclaircir ou aviver l'image des caractères.		

-Général

- 1 Pour consulter le **menu OSD**, appuyez sur le **bouton du joystick** en bas du moniteur, puis entrez dans le **Menu**.
- 2 Sélectionnez **Général** en déplaçant le joystick.
- 3 Configurez les options en suivant les instructions affichées en bas à droite.
- 4 Pour retourner au menu supérieur ou régler d'autres éléments du menu, déplacez le joystick avec la touche ◀ ou appuyez (⊙ / OK) dessus.
- 5 Si vous souhaitez sortir du menu OSD, déplacez le joystick avec la touche ◀ jusqu'à ce que vous soyez sorti.

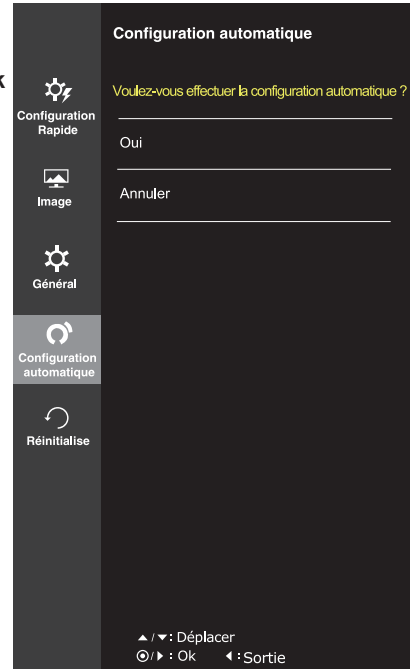


Chaque option est décrite ci-dessous.

Menu > Général	Fonction																
Langue	Choisir la langue dans laquelle les noms de contrôle sont affichés.																
Témoin de fonctionnement	Le voyant d'alimentation situé sur l'avant du moniteur indique l'état actif ou inactif de l'écran.																
	<table border="1"> <tr> <td>On</td> <td>Le voyant d'alimentation est automatiquement activé.</td> </tr> <tr> <td>Off</td> <td>Le voyant d'alimentation est éteint.</td> </tr> </table>	On	Le voyant d'alimentation est automatiquement activé.	Off	Le voyant d'alimentation est éteint.												
On	Le voyant d'alimentation est automatiquement activé.																
Off	Le voyant d'alimentation est éteint.																
Veille Automatique 22MP67HQ 22MP67VQ 23MP67HQ 23MP67VQ 24MP67HQ 24MP67VQ 27MP67HQ 27MP67VQ	L'écran passe automatiquement en mode de veille après une certaine période.																
	Résolution	L'utilisateur peut définir la résolution souhaitée. Cette option est activée uniquement lorsque la résolution de l'écran de votre ordinateur est configurée comme suivant.															
	<p>REMARQUE</p> <p>Cette fonction est activée uniquement lorsque la résolution de l'écran de votre ordinateur est configurée à la suivante, sauf que la résolution de sortie de votre ordinateur soit incorrecte.</p>																
	<table border="1"> <tr> <td>22MP67D</td> <td>23MP67D</td> <td>24MP67HQ</td> <td>27MP67HQ</td> <td>1024x768, 1280x768, 1360x768, 1366x768, Off</td> </tr> <tr> <td>22MP67HQ</td> <td>23MP67HQ</td> <td>24MP67VQ</td> <td>27MP67VQ</td> <td>1280x960, 1600x900, Off</td> </tr> <tr> <td>22MP67VQ</td> <td>23MP67VQ</td> <td></td> <td></td> <td>1440x900, 1600x900, Off</td> </tr> </table>	22MP67D	23MP67D	24MP67HQ	27MP67HQ	1024x768, 1280x768, 1360x768, 1366x768, Off	22MP67HQ	23MP67HQ	24MP67VQ	27MP67VQ	1280x960, 1600x900, Off	22MP67VQ	23MP67VQ			1440x900, 1600x900, Off	
	22MP67D	23MP67D	24MP67HQ	27MP67HQ	1024x768, 1280x768, 1360x768, 1366x768, Off												
22MP67HQ	23MP67HQ	24MP67VQ	27MP67VQ	1280x960, 1600x900, Off													
22MP67VQ	23MP67VQ			1440x900, 1600x900, Off													
OSD Verrouiller	Empêche la saisie de données clés inexactes.																
	<table border="1"> <tr> <td>On</td> <td>Touche Entrée désactivée.</td> </tr> </table>	On	Touche Entrée désactivée.														
	On	Touche Entrée désactivée.															
<p>REMARQUE</p> <p>Toutes les fonctions, à l'exception du mode Verrouillage OSD et du bouton Quitter pour la luminosité, le contraste, le volume, les sources d'entrée et les Général, sont désactivées.</p>																	
	<table border="1"> <tr> <td>Off</td> <td>Touche Entrée activée.</td> </tr> </table>	Off	Touche Entrée activée.														
Off	Touche Entrée activée.																

-Configuration automatique

- 1 Pour consulter le **menu OSD**, appuyez sur le **bouton du joystick** en bas du moniteur, puis entrez dans le **Menu**.
- 2 Sélectionnez **Configuration automatique** en déplaçant le joystick.
- 3 Configurez les options en suivant les instructions affichées en bas à droite.
- 4 Pour retourner au menu supérieur ou régler d'autres éléments du menu, déplacez le joystick avec la touche ◀ ou appuyez (⊙ / OK) dessus.
- 5 Si vous souhaitez sortir du menu OSD, déplacez le joystick avec la touche ◀ jusqu'à ce que vous soyez sorti.



Chaque option est décrite ci-dessous.

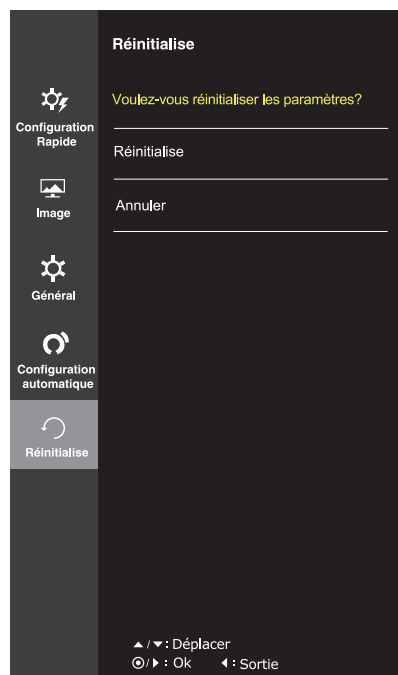
Menu > Configuration automatique	Fonction
Voulez-vous effectuer la configuration automatique ?	
Oui	Appliquez Configuration Automatique pour un affichage optimal dans D-SUB.
Annuler	Supprimer la selection.

! REMARQUE

- Cette fonction sera activée uniquement dans l'entrée analogique.

-Réinitialise

- 1 Pour consulter le **menu OSD**, appuyez sur le **bouton du joystick** en bas du moniteur, puis entrez dans le **Menu**.
- 2 Sélectionnez **Réinitialise** en déplaçant le joystick.
- 3 Configurez les options en suivant les instructions affichées en bas à droite.
- 4 Pour retourner au menu supérieur ou régler d'autres éléments du menu, déplacez le joystick avec la touche ◀ ou appuyez (● / OK) dessus.
- 5 Si vous souhaitez sortir du menu OSD, déplacez le joystick avec la touche ◀ jusqu'à ce que vous soyez sorti.

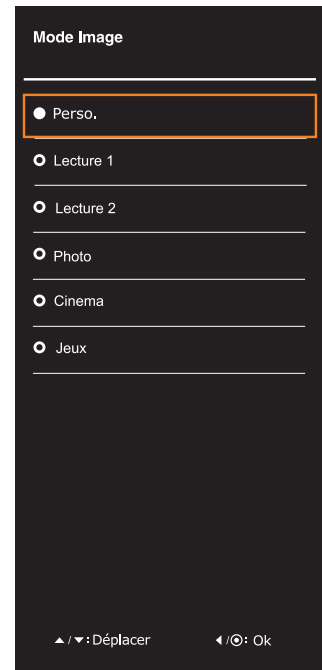


Chaque option est détaillée ci-dessous.

Menu > Réinitialise	Fonction
Voulez-vous réinitialiser les paramètres?	
Réinitialise	Permet de revenir aux paramètres par défaut.
Annuler	Supprimer la selection.

-Mode Image

- 1 Appuyez sur le bouton du joystick en bas du moniteur.
- 2 Allez sur **Mode Image** en déplaçant le bouton du joystick sur ▲.
- 3 Configurez les options en suivant les instructions affichées en bas à droite.



Chaque option est détaillée ci-dessous.

Bouton du joystick >Mode Image	Fonction	
Mode Image	Perso.	Permet à l'utilisateur de régler chaque élément. Le mode Couleur du menu principal peut être réglé.
	Lecture 1	Il s'agit d'un mode dans lequel l'écran est ajustée au mieux pour le journal. Si vous souhaitez écran plus lumineux, vous pouvez régler la luminosité dans le menu OSD.
	Lecture 2	Il s'agit d'un mode dans lequel l'écran est ajustée au mieux pour la bande. Si vous souhaitez écran plus lumineux, vous pouvez régler la luminosité dans le menu OSD.
	Photo	Optimise la qualité de l'écran pour visionner des photos.
	Cinema	Permet d'optimiser l'écran pour améliorer les effets visuels d'une vidéo.
	Jeux	Permet d'optimiser l'écran pour les jeux.

! REMARQUE

- Si l'option Mode Image est non personnalisé, SMART ENERGY SAVING(économie intelligente de l'énergie) et Config. Couleur seront automatiquement Off.

DÉPANNAGE

Effectuez les vérifications suivantes avant de contacter nos services.

Aucune image ne s'affiche.	
Le cordon d'alimentation du moniteur est-il bien branché ?	<ul style="list-style-type: none"> • Vérifiez que le cordon d'alimentation est bien branché sur la prise de courant.
Le voyant d'alimentation est-il allumé ?	<ul style="list-style-type: none"> • Appuyez sur le bouton Marche-Arrêt.
Le voyant d'alimentation clignote-t-il ?	<ul style="list-style-type: none"> • Si l'écran est en mode Gestion Alim., bougez votre souris ou appuyez sur n'importe quelle touche du clavier pour allumer l'écran. • Essayez d'allumer le PC.
Le message « COUPURE » s'affiche-t-il à l'écran ?	<ul style="list-style-type: none"> • Ce message s'affiche lorsque le signal provenant du PC (carte vidéo) est en dehors de la plage de fréquence horizontale ou verticale du moniteur. Consultez la section « Spécifications » de ce manuel pour reconfigurer l'écran.
Le message « PAS DE SIGNAL » s'affiche-t-il à l'écran ?	<ul style="list-style-type: none"> • Lorsque l'écran affiche « PAS DE SIGNAL » pendant 5 minutes, l'écran passe en MODE de DPM.

Vous ne pouvez pas contrôler certaines fonctions dans l'OSD?	
Le message « OSD VERROUILLAGE » s'affiche-t-il lorsque vous appuyez sur le bouton MENU ? Vous ne pouvez pas contrôler certains menus dans l'OSD?	<ul style="list-style-type: none"> • Vous pouvez verrouiller les paramètres de contrôle actuels afin qu'ils ne soient pas modifiés par erreur. • Vous pouvez déverrouiller les contrôles OSD à tout moment en entrant dans le menu de verrouillage de l'OSD et de changer les éléments vers désactiver.

L'image n'est pas correcte.	
La position d'affichage n'est pas correcte.	<ul style="list-style-type: none"> • Entrez dans la fonction Auto configuration (Configuration Automatique) et sélectionnez l'option " Yes "(Oui) pour ajuster automatiquement l'image affichée à la configuration idéale.
Des barres ou des rayures verticales sont visibles sur le fond de l'écran.	<ul style="list-style-type: none"> • Entrez dans la fonction Auto configuration (Configuration Automatique) et sélectionnez l'option " Yes "(Oui) pour ajuster automatiquement l'image affichée à la configuration idéale.
Du bruit horizontal est visible sur une image ou des caractères ne s'affichent pas clairement.	<ul style="list-style-type: none"> • Entrez dans la fonction Auto configuration (Configuration Automatique) et sélectionnez l'option " Yes "(Oui) pour ajuster automatiquement l'image affichée à la configuration idéale. • Vérifiez le Panneau de configuration ► Affichage ► Réglages et régler l'affichage à la résolution recommandée ou ajuster l'image affichée à la configuration idéale. Régler la configuration des couleurs supérieure à 24 bits (couleur vraie).


ATTENTION

- Allez dans **Panneau de configuration ► Affichage ► Paramètres** et vérifiez si la fréquence ou la résolution ont été modifiées. Si c'est le cas, reconfigurez la carte vidéo en fonction de la résolution recommandée.
- Si la résolution recommandée (résolution optimale) n'est pas sélectionnée, les lettres peuvent apparaître floues et l'écran peut sembler plus sombre, tronqué ou déformé. Sélectionnez la résolution recommandée.
- La méthode de paramétrage peut différer d'un ordinateur ou d'un système d'exploitation à un autre. Il se peut que la carte vidéo ne prenne pas en charge la résolution mentionnée ci-dessus. Le cas échéant, contactez le fabricant de l'ordinateur ou de la carte vidéo.

L'image n'est pas correcte.

Les couleurs à l'écran sont monochromes ou anormal.	<ul style="list-style-type: none"> • Vérifiez que le câble de signal est bien connecté. Si besoin, utilisez un tournevis pour le resserrer. • Assurez-vous que la carte vidéo est bien insérée dans son emplacement. • Définissez les paramètres de couleurs à un niveau supérieur à 24 bits (vraies couleurs). Panneau de configuration ► Paramètres.
L'écran scintille.	<ul style="list-style-type: none"> • Vérifiez si l'écran est paramétré sur le mode entrelacé. Si oui, sélectionnez la résolution recommandée.

Le message « Moniteur non reconnu, moniteur Plug and Play (VESA DDC) trouvé » s'affiche-t-il ?

Avez-vous installé le pilote d'affichage ?	<ul style="list-style-type: none"> • Installez le pilote d'affichage présent sur le CD (ou la disquette) fourni avec votre moniteur. Vous pouvez également télécharger le pilote d'affichage depuis le site Web http://www.lg.com. • Vérifiez que votre carte vidéo prend en charge la fonction Plug and Play.
--	--

[22MP67HQ](#) [23MP67HQ](#) [24MP67HQ](#) [27MP67HQ](#)
[22MP67VQ](#) [23MP67VQ](#) [24MP67VQ](#) [27MP67VQ](#)

Affichage allumée

Si vous n'avez pas mis Le timing recommandé?	<ul style="list-style-type: none"> • L'affichage sera allumée si vous utilisez le timing de HDMI 1080i 60/50 Hz, alors mettez le timing sur 1080P, laquelle est la mode recommandée
--	--

SPÉCIFICATIONS

22MP67D 22MP67HQ 22MP67VQ

Afficher	Type d'écran	Écran TFT (Thin Film Transistor) à cristaux liquides (LCD) Traitement anti-éblouissement 54,6 cm diagonale visibles (21,5 pouces)
	Distance entre pixels	0,248 mm x 0,248 mm (distance entre les pixels)
Résolution	Max	1920 x 1080 @ 60 Hz
	Recommander	VESA 1920 x 1080 @ 60 Hz
Consommation électrique	Mode sous tension : 21 W (Norme ENERGY STAR®)* Mode veille : ≤ 0,3 W Mode hors tension : ≤ 0,3 W	
Alimentation	19 V --- 1,3 A	
Adaptateur ca/cc	Type ADS-40SG-19-3 19025G, fabriqué par SHENZHEN HONOR ELECTRONIC ou Type ADS-40FSG-19 19025GPG-1, fabriqué par SHENZHEN HONOR ELECTRONIC ou Type ADS-40FSG-19 19025GPBR-1, fabriqué par SHENZHEN HONOR ELECTRONIC ou Type ADS-40FSG-19 19025GPI-1, fabriqué par SHENZHEN HONOR ELECTRONIC ou Type ADS-40FSG-19 19025GPCU-1, fabriqué par SHENZHEN HONOR ELECTRONIC ou Type ADS-40FSG-19 19025GPB-2, fabriqué par SHENZHEN HONOR ELECTRONIC ou Type LCAP21, fabriqué par LIEN CHANG ELECTRONIC ENTERPRISE ou Type LCAP26-A, fabriqué par LIEN CHANG ELECTRONIC ENTERPRISE ou Type LCAP26-E, fabriqué par LIEN CHANG ELECTRONIC ENTERPRISE ou Type LCAP26-I, fabriqué par LIEN CHANG ELECTRONIC ENTERPRISE ou Type LCAP26-B, fabriqué par LIEN CHANG ELECTRONIC ENTERPRISE	
	Rendement: 19 V --- 1,3 A	
Dimensions (Largeur x Hauteur x Profondeur)	Avec support	50 cm x 40,7 cm x 20,5 cm
	Sans support	50 cm x 30,6 cm x 5,2 cm
Poids	2,9 kg	
Angle d'inclinaison	De -3 ° à 20 °	
Conditions d'utilisation conditions	Température de fonctionnement Taux d'humidité de fonctionnement	De 10 °C à 35 °C De 10 % à 80 %
	Température de stockage Taux d'humidité de stockage	De -20 °C à 60 °C De 5 % à 90 % (non condensée)
Corps du support	Fixé (), Non fixé (O)	
Cordon d'alimentation	Fixation murale	

Les spécifications produit affichées ci-dessus peuvent être modifiées sans avis préalable en cas de mise à jour des fonctions.

* Le niveau de consommation d'énergie peut être différent en état de fonctionnement et le réglage du moniteur.

* La consommation électrique en mode est mesurée à la norme d'essai ENERGY STAR®.

* ENERGY STAR® est une marque déposée américaine pour les agences de Protection de l'environnement.

			22MP67D	22MP67HQ	22MP67VQ
Entrée Sync.	Fréquence horizontale	De 30 kHz à 83 kHz (Automatique)	•	•	•
		De 30 kHz à 61 kHz (Automatique)			
	Fréquence verticale	De 56 Hz à 75 Hz (D-SUB)	•	•	•
		De 56 Hz à 75 Hz (DVI-D)	•		•
		De 56 Hz à 61 Hz (HDMI)		•	•
	Format d'entrée	Sync. séparée	•	•	•
		Numérique	•	•	•
Hyrja e videos	Signal d'entrée	Connecteur D-SUB 15 broches	•	•	•
		Connecteur DVI-D (Numérique)	•		•
		Connecteur HDMI		•	•
	Format d'entrée	Analogique RVB (0,7 Vp-p/75 ohm)	•	•	•
		Numérique	•	•	•
Plug & Play	DDC 2B(Analogique)		•	•	•
	DDC 2B(Numérique)		•		•
	DDC 2B(HDMI)			•	•

SPÉCIFICATIONS

23MP67D 23MP67HQ 23MP67VQ

Afficher	Type d'écran	Écran TFT (Thin Film Transistor) à cristaux liquides (LCD) Traitement anti-éblouissement 58,4 cm diagonale visibles (23 pouces)
	Distance entre pixels	0,265 mm x 0,265 mm (distance entre les pixels)
Résolution	Max	1920 x 1080 @ 60 Hz
	Recommander	VESA 1920 x 1080 @ 60 Hz
Consommation électrique	Mode sous tension : 21 W (Norme ENERGY STAR®)* Mode veille : ≤ 0,3 W Mode hors tension : ≤ 0,3 W	
Alimentation	19 V --- 1,3 A	
Adaptateur ca/cc	Type ADS-40SG-19-3 19025G, fabriqué par SHENZHEN HONOR ELECTRONIC ou Type ADS-40FSG-19 19025GPG-1, fabriqué par SHENZHEN HONOR ELECTRONIC ou Type ADS-40FSG-19 19025GPBR-1, fabriqué par SHENZHEN HONOR ELECTRONIC ou Type ADS-40FSG-19 19025GPI-1, fabriqué par SHENZHEN HONOR ELECTRONIC ou Type ADS-40FSG-19 19025GPCU-1, fabriqué par SHENZHEN HONOR ELECTRONIC ou Type ADS-40FSG-19 19025GPB-2, fabriqué par SHENZHEN HONOR ELECTRONIC ou Type LCAP21, fabriqué par LIEN CHANG ELECTRONIC ENTERPRISE ou Type LCAP26-A, fabriqué par LIEN CHANG ELECTRONIC ENTERPRISE ou Type LCAP26-E, fabriqué par LIEN CHANG ELECTRONIC ENTERPRISE ou Type LCAP26-I, fabriqué par LIEN CHANG ELECTRONIC ENTERPRISE ou Type LCAP26-B, fabriqué par LIEN CHANG ELECTRONIC ENTERPRISE	
	Rendement: 19 V --- 1,3 A	
Dimensions (Largeur x Hauteur x Profondeur)	Avec support	53,3 cm x 42,6 cm x 20,5 cm
	Sans support	53,3 cm x 32,4 cm x 5,2 cm
Poids	3,2 kg	
Angle d'inclinaison	De -3 ° à 20 °	
Conditions d'utilisation conditions	Température de fonctionnement Taux d'humidité de fonctionnement	De 10 °C à 35 °C De 10 % à 80 %
	Température de stockage Taux d'humidité de stockage	De -20 °C à 60 °C De 5 % à 90 % (non condensée)
Corps du support	Fixé (), Non fixé (O)	
Cordon d'alimentation	Fixation murale	

Les spécifications produit affichées ci-dessus peuvent être modifiées sans avis préalable en cas de mise à jour des fonctions.

* Le niveau de consommation d'énergie peut être différent en état de fonctionnement et le réglage du moniteur.

* La consommation électrique en mode est mesurée à la norme d'essai ENERGY STAR®.

* ENERGY STAR® est une marque déposée américaine pour les agences de Protection de l'environnement.

			23MP67D	23MP67HQ	23MP67VQ
Entrée Sync.	Fréquence horizontale	De 30 kHz à 83 kHz (Automatique)	•	•	•
		De 30 kHz à 61 kHz (Automatique)			
	Fréquence verticale	De 56 Hz à 75 Hz (D-SUB)	•	•	•
		De 56 Hz à 75 Hz (DVI-D)	•		•
		De 56 Hz à 61 Hz (HDMI)		•	•
	Format d'entrée	Sync. séparée	•	•	•
		Numérique	•	•	•
Hyrja e videos	Signal d'entrée	Connecteur D-SUB 15 broches	•	•	•
		Connecteur DVI-D (Numérique)	•		•
		Connecteur HDMI		•	•
	Format d'entrée	Analogique RVB (0,7 Vp-p/75 ohm)	•	•	•
		Numérique	•	•	•
Plug & Play	DDC 2B(Analogique)		•	•	•
	DDC 2B(Numérique)		•		•
	DDC 2B(HDMI)			•	•

SPÉCIFICATIONS

24MP67HQ 24MP67VQ

Afficher	Type d'écran	Écran TFT (Thin Film Transistor) à cristaux liquides (LCD) Traitement anti-éblouissement 60,4 cm diagonale visibles (23,8 pouces)
	Distance entre pixels	0,2745 mm x 0,2745 mm (distance entre les pixels)
Résolution	Max	1920 x 1080 @ 60 Hz
	Recommander	VESA 1920 x 1080 @ 60 Hz
Consommation électrique	Mode sous tension : 21 W (Norme ENERGY STAR®)* Mode veille : ≤ 0,3 W Mode hors tension : ≤ 0,3 W	
Alimentation	19 V --- 1,3 A	
Adaptateur ca/cc	Type ADS-40SG-19-3 19025G, fabriqué par SHENZHEN HONOR ELECTRONIC ou Type ADS-40FSG-19 19025GPG-1, fabriqué par SHENZHEN HONOR ELECTRONIC ou Type ADS-40FSG-19 19025GPBR-1, fabriqué par SHENZHEN HONOR ELECTRONIC ou Type ADS-40FSG-19 19025GPI-1, fabriqué par SHENZHEN HONOR ELECTRONIC ou Type ADS-40FSG-19 19025GPCU-1, fabriqué par SHENZHEN HONOR ELECTRONIC ou Type ADS-40FSG-19 19025GPB-2, fabriqué par SHENZHEN HONOR ELECTRONIC ou Type LCAP21, fabriqué par LIEN CHANG ELECTRONIC ENTERPRISE ou Type LCAP26-A, fabriqué par LIEN CHANG ELECTRONIC ENTERPRISE ou Type LCAP26-E, fabriqué par LIEN CHANG ELECTRONIC ENTERPRISE ou Type LCAP26-I, fabriqué par LIEN CHANG ELECTRONIC ENTERPRISE ou Type LCAP26-B, fabriqué par LIEN CHANG ELECTRONIC ENTERPRISE	
	Rendement: 19 V --- 1,3 A	
Dimensions (Largeur x Hauteur x Profondeur)	Avec support	54,2 cm x 42,9 cm x 20,5 cm
	Sans support	54,2 cm x 32,8 cm x 5,2 cm
Poids	3,1 kg	
Angle d'inclinaison	De -3 ° à 20 °	
Conditions d'utilisation conditions	Température de fonctionnement Taux d'humidité de fonctionnement	De 10 °C à 35 °C De 10 % à 80 %
	Température de stockage Taux d'humidité de stockage	De -20 °C à 60 °C De 5 % à 90 % (non condensée)
Corps du support	Fixé (), Non fixé (O)	
Cordon d'alimentation	Fixation murale	

Les spécifications produit affichées ci-dessus peuvent être modifiées sans avis préalable en cas de mise à jour des fonctions.

* Le niveau de consommation d'énergie peut être différent en état de fonctionnement et le réglage du moniteur.

* La consommation électrique en mode est mesurée à la norme d'essai ENERGY STAR®.

* ENERGY STAR® est une marque déposée américaine pour les agences de Protection de l'environnement.

			24MP67HQ	24MP67VQ
Entrée Sync.	Fréquence horizontale	De 30 kHz à 83 kHz (Automatique)	•	•
		De 30 kHz à 61 kHz (Automatique)		
	Fréquence verticale	De 56 Hz à 75 Hz (D-SUB)	•	•
		De 56 Hz à 75 Hz (DVI-D)		•
		De 56 Hz à 61 Hz (HDMI)	•	•
	Format d'entrée	Sync. séparée	•	•
Numérique		•	•	
Hyrja e videos	Signal d'entrée	Connecteur D-SUB 15 broches	•	•
		Connecteur DVI-D (Numérique)		•
		Connecteur HDMI	•	•
	Format d'entrée	Analogique RVB (0,7 Vp-p/75 ohm)	•	•
		Numérique	•	•
Plug & Play	DDC 2B(Analogique)		•	•
	DDC 2B(Numérique)			•
	DDC 2B(HDMI)		•	•

SPÉCIFICATIONS

27MP67HQ 27MP67VQ

Afficher	Type d'écran	Écran TFT (Thin Film Transistor) à cristaux liquides (LCD) Traitement anti-éblouissement 68,5 cm diagonale visibles (27 pouces)
	Distance entre pixels	0,3114 mm x 0,3114 mm (distance entre les pixels)
Résolution	Max	1920 x 1080 @ 60 Hz
	Recommander	VESA 1920 x 1080 @ 60 Hz
Consommation électrique	Mode sous tension : 24 W (Norme ENERGY STAR®)* Mode veille : ≤ 0,3 W Mode hors tension : ≤ 0,3 W	
Alimentation	19 V --- 1,3 A	
Adaptateur ca/cc	Type ADS-40SG-19-3 19025G, fabriqué par SHENZHEN HONOR ELECTRONIC ou Type ADS-40FSG-19 19025GPG-1, fabriqué par SHENZHEN HONOR ELECTRONIC ou Type ADS-40FSG-19 19025GPBR-1, fabriqué par SHENZHEN HONOR ELECTRONIC ou Type ADS-40FSG-19 19025GPI-1, fabriqué par SHENZHEN HONOR ELECTRONIC ou Type ADS-40FSG-19 19025GPCU-1, fabriqué par SHENZHEN HONOR ELECTRONIC ou Type ADS-40FSG-19 19025GPB-2, fabriqué par SHENZHEN HONOR ELECTRONIC ou Type LCAP21, fabriqué par LIEN CHANG ELECTRONIC ENTERPRISE ou Type LCAP26-A, fabriqué par LIEN CHANG ELECTRONIC ENTERPRISE ou Type LCAP26-E, fabriqué par LIEN CHANG ELECTRONIC ENTERPRISE ou Type LCAP26-I, fabriqué par LIEN CHANG ELECTRONIC ENTERPRISE ou Type LCAP26-B, fabriqué par LIEN CHANG ELECTRONIC ENTERPRISE	
	Rendement: 19 V --- 1,3 A	
Dimensions (Largeur x Hauteur x Profondeur)	Avec support	61,4 cm x 47,0 cm x 20,5 cm
	Sans support	61,4 cm x 36,9 cm x 5,2 cm
Poids	4,6 kg	
Angle d'inclinaison	De -3 ° à 20 °	
Conditions d'utilisation conditions	Température de fonctionnement Taux d'humidité de fonctionnement	De 10 °C à 35 °C De 10 % à 80 %
	Température de stockage Taux d'humidité de stockage	De -20 °C à 60 °C De 5 % à 90 % (non condensée)
Corps du support	Fixé (), Non fixé (O)	
Cordon d'alimentation	Fixation murale	

Les spécifications produit affichées ci-dessus peuvent être modifiées sans avis préalable en cas de mise à jour des fonctions.

* Le niveau de consommation d'énergie peut être différent en état de fonctionnement et le réglage du moniteur.

* La consommation électrique en mode est mesurée à la norme d'essai ENERGY STAR®.

* ENERGY STAR® est une marque déposée américaine pour les agences de Protection de l'environnement.

			27MP67HQ	27MP67VQ
Entrée Sync.	Fréquence horizontale	De 30 kHz à 83 kHz (Automatique)	•	•
		De 30 kHz à 61 kHz (Automatique)		
	Fréquence verticale	De 56 Hz à 75 Hz (D-SUB)	•	•
		De 56 Hz à 75 Hz (DVI-D)		•
		De 56 Hz à 61 Hz (HDMI)	•	•
	Format d'entrée	Sync. séparée	•	•
Numérique		•	•	
Hyrja e videos	Signal d'entrée	Connecteur D-SUB 15 broches	•	•
		Connecteur DVI-D (Numérique)		•
		Connecteur HDMI	•	•
	Format d'entrée	Analogique RVB (0,7 Vp-p/75 ohm)	•	•
		Numérique	•	•
Plug & Play	DDC 2B(Analogique)		•	•
	DDC 2B(Numérique)			•
	DDC 2B(HDMI)		•	•

Mode prédéfinis (Résolution)

REGLAGE D-SUB/DVI-D

[22MP67D](#) [22MP67HQ](#) [22MP67VQ](#) [23MP67D](#) [23MP67HQ](#)
[23MP67VQ](#) [24MP67HQ](#) [24MP67VQ](#) [27MP67HQ](#) [27MP67VQ](#)

Modes d'affichage (Résolution)	Fréquence horizontale (kHz)	Fréquence verticale (Hz)	Polarité (H/V)	
720 x 400	31,468	70	-/+	
640 x 480	31,469	60	-/-	
640 x 480	37,500	75	-/-	
800 x 600	37,879	60	+/+	
800 x 600	46,875	75	+/+	
1024 x 768	48,363	60	-/-	
1024 x 768	60,023	75	+/+	
1152 x 864	67,500	75	+/+	
1280 x 1024	63,981	60	+/+	
1280 x 1024	79,976	75	+/+	
1680 x 1050	65,290	60	-/+	
1920 x 1080	67,500	60	+/+	Mode recommandé

REGLAGE HDMI

[22MP67HQ](#) [23MP67HQ](#) [24MP67HQ](#) [27MP67HQ](#)
[22MP67VQ](#) [23MP67VQ](#) [24MP67VQ](#) [27MP67VQ](#)

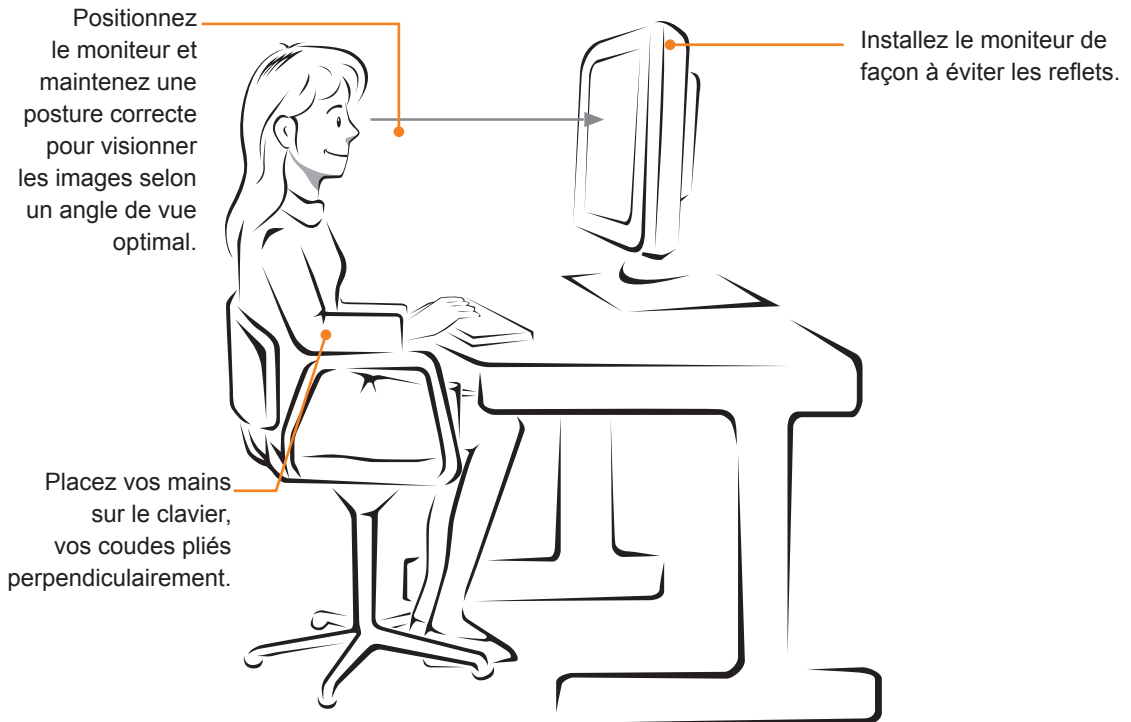
mode de soutien de l'usine (mode pré-réglé)	Fréquence horizontale (kHz)	Fréquence verticale (Hz)	HDMI
480P	31,50	60	<input type="radio"/>
576P	31,25	50	<input type="radio"/>
720P	37,50	50	<input type="radio"/>
720P	45,00	60	<input type="radio"/>
1080P	56,25	50	<input type="radio"/>
1080P	67,50	60	<input type="radio"/> Mode recommandé

Voyant

Mode	Couleur voyant
Mode sous tension	blanc (Seulement 15 secondes)
Mode veille	clignotant Blanc
Mode hors tension	Désactivé

POSTURE À ADOPTER

Posture correcte à adopter pour utiliser le moniteur.



CERTIFICATION CUD (COLOR UNIVERSAL DESIGN)

Le Design Universelle Couleur est une conception optimale des modes de couleur ou des formes de caractères visée pour l'utilisateur, afin de communiquer l'information de façon précise à tous.

Les couleurs du menu OSD et le mode d'emploi ont été conçus en considération des personnes daltoniennes pour une opération pratique.

Quant au Menu OSD et au mode d'emploi, LG Electroniques a passé la certification de l'Organisation du Design universelle non lucratif des Couleurs (CUDO).

Quelle est la marque de la CUD?

Le Design Universelle Couleur est reçu l'Organisation du Design universelle non lucratif des Couleurs (CUDO) lorsque l'écran est qualifié d'être capable de transmettre de l'information aux personnes daltoniennes en considération des modes des couleurs ou des formes de caractères.

Site Officiel de CUDO: http://www.cudo.jp/summary/cudo_e





Declaration of Conformity

Trade Name: LG

Model : 22MP67D,22MP67HQ,22MP67VQ
23MP67D,23MP67HQ,23MP67VQ
24MP67HQ,24MP67VQ
27MP67HQ,27MP67VQ

Responsible Party: LG Electronics Inc.

Address : 1000 Sylvan Ave. Englewood Cliffs
NJ 07632 U.S.A

TEL: 201-266-2534

*above information is only for USA FCC Regulatory

Lisez les consignes de sécurité avant d'utiliser le produit.

Conservez le manuel d'utilisation (sur CD) à portée afin de pouvoir vous y référer ultérieurement.

Le nom du modèle et le numéro de série sont indiqués à l'arrière et sur le côté du produit. Inscrivez-les ci-dessous pour référence ultérieure.

MODÈLE _____

NUMÉRO DE SÉRIE _____

ENERGY STAR is a set of power-saving guidelines issued by the U.S.Environmental Protection Agency(EPA).



As an ENERGY STAR Partner LGE U. S. A.,Inc. has determined that this product meets the ENERGY STAR guidelines for energy efficiency.