



Manuel de référence du matériel

Client léger HP Compaq t5000

Référence : 334457-054

Février 2005

Ce manuel contient les informations de base relatives au matériel de la gamme des clients légers.

© Copyright 2003-2005, Hewlett-Packard Development Company, L.P.

Les informations contenues dans le présent document sont susceptibles d'être modifiées sans préavis.

Microsoft, MS-DOS, Windows et Windows NT sont des marques déposées de la société Microsoft aux États-Unis et dans d'autres pays.

Les garanties applicables aux produits et services HP sont énoncées dans les textes de garantie limitée accompagnant ces produits et services. Aucune partie du présent document ne saurait être interprétée comme constituant un quelconque supplément de garantie. HP ne peut être tenu responsable des erreurs ou omissions techniques ou de rédaction du présent document.

Ce document contient des informations protégées par des droits d'auteur. Aucune partie de ce document ne peut être photocopiée, reproduite ou traduite dans une autre langue sans l'accord écrit préalable de Hewlett-Packard Company.



AVERTISSEMENT : le non-respect de ces instructions présente des risques potentiellement très graves.



ATTENTION : le non-respect de ces instructions présente des risques pour le matériel et les informations qu'il contient.

Manuel de référence du matériel

Client léger HP Compaq t5000

Troisième édition (février 2005)

Première édition (mai 2003)

Référence : 334457-054

Table des matières

1 Caractéristiques du produit

Caractéristiques du client léger	1-1
Éléments du panneau arrière	1-2
Composants de la carte mère	1-3
Utilisation du clavier	1-4
Touche de logo Windows	1-5
Touches de fonction supplémentaires	1-6
Fonctions spéciales de la souris	1-7
Emplacement du numéro de série	1-7

2 Mises à niveau matérielles

Procédure générale d'installation du matériel	2-1
Retrait et remise en place du panneau d'accès latéral	2-3
Installation des options pour client léger	2-4
Mémoire flash	2-5
Mise à niveau de la mémoire SODIMM	2-6
Module d'extension PCI	2-7
Pile interne	2-11
Disque dur et unité de disquette Multibay	2-11

A Caractéristiques techniques

B Dispositifs de sécurité antivol

Fixation du client léger	B-1
Support de montage	B-2

C Électricité statique

Prévention des décharges électrostatiques	C-1
Méthodes de mise à la terre	C-2

D Entretien courant et informations relatives au transport du client léger

Entretien courant du client léger	D-1
Préparation au transport	D-2
Informations importantes concernant les réparations	D-2

Index

Caractéristiques du produit

Caractéristiques du client léger

Les clients légers HP Compaq t5000 sont des terminaux connectés par l'intermédiaire d'un réseau à un serveur exécutant Microsoft Windows 2000 ou Windows NT Terminal Server Edition, ou l'un de ces systèmes d'exploitation sous le logiciel Citrix MetaFrame.

Dans le cadre des clients légers HP Compaq, HP et Altiris agissent en partenaires. Le logiciel Altiris Deployment Solution est un outil de pointe facilitant le déploiement rapide et la supervision courante des clients légers. Tous les clients légers HP Compaq sont détectés par Altiris Deployment Solution comme périphérique pris en charge. Les utilisateurs ne doivent donc pas se soucier du suivi des licences de chaque périphérique. Pour plus d'informations sur le logiciel Altiris Deployment Solution, reportez-vous à l'encart *Altiris Deployment Solution* accompagnant le client léger et au *Deployment Solution User Guide (Guide de l'utilisateur de la solution de déploiement)* disponible à l'adresse : www.altiris.com/documentation.

Les sections suivantes présentent les caractéristiques du client léger. Pour une liste exhaustive du matériel et des logiciels installés sur un modèle spécifique, consultez le site <http://h18004.www1.hp.com/products/thinclients/index.html> et recherchez votre modèle de client léger.

Les caractéristiques suivantes sont communes à tous les modèles de client léger HP :

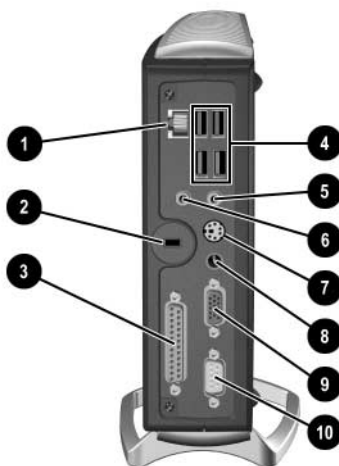
- pas de composants amovibles
- pas de disque dur ou unité de disquette (disque dur ou unité de disquette Multibay disponible en option sur certains modèles)
- temps de configuration de 15 minutes

- bien que l'assistance logicielle soit limitée à 90 jours à compter de la date d'achat, les mises à jour périodiques de micro-programme sont gratuites pendant la période de garantie pour protéger votre investissement IT
- centralisation du déploiement et de la supervision à l'aide du logiciel Altiris Deployment Solution

Éléments du panneau arrière



Les composants peuvent varier en fonction du modèle.

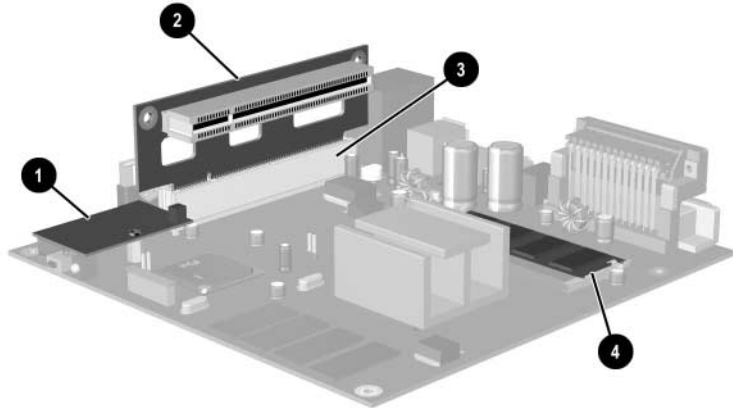


Éléments du panneau arrière

❶ Connecteur Ethernet RJ-45	❹ Connecteurs USB (4)
❷ Orifice pour câble antivol	❺ Connecteur d'entrée audio (microphone)
❸ Connecteur parallèle**	❻ Connecteur casque/sortie audio
	❼ Connecteur PS/2*
	❽ Connecteur d'alimentation
	❾ Connecteur du moniteur
	❿ Connecteur série**

**Non disponible sur tous les modèles. Pour plus d'informations, reportez-vous aux QuickSpecs spécifiques au modèle sur le site <http://h18000.www1.hp.com/products/quickspecs/Division/10447.html>.*

Composants de la carte mère



Composants de la carte mère

❶ Mémoire flash	❸ Connecteur PCI*
❷ Carte de fond de panier PCI*	❹ Mémoire SODIMM**

* En option ; non disponible sur les tous les modèles. Destiné aux unités équipées d'un module d'extension PCI.

**Non disponible sur tous les modèles.

Pour plus d'informations, reportez-vous aux QuickSpecs spécifiques au modèle sur le site

<http://h18000.www1.hp.com/products/quickspecs/Division/10447.html>.

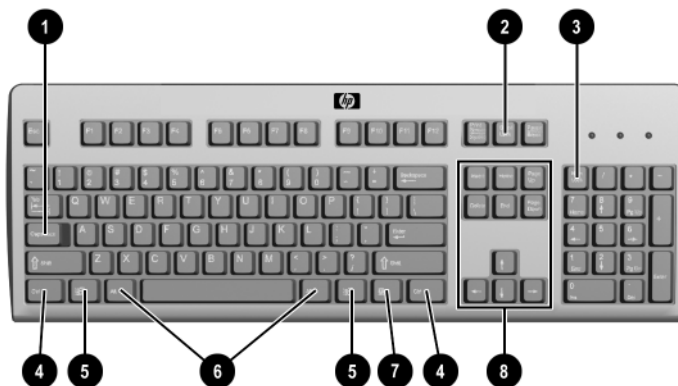


Tous les modèles de client léger HP Compaq t5000 ne sont pas équipés d'une mémoire flash, de modules SODIMM et/ou d'un module d'extension PCI évolutifs.



32 Mo de mémoire RAM système sont réservés pour le processeur.

Utilisation du clavier



Caractéristiques du clavier

Éléments du clavier étendu

❶	Touche Verr maj	Pour le verrouillage ou le déverrouillage de la fonction majuscule.
❷	Touche Arrêt défil	Pour activer ou désactiver le défilement à l'écran.
❸	Touche Verr num	Pour le verrouillage ou le déverrouillage du pavé numérique.
❹	Touche Ctrl	Utilisée en combinaison avec une autre touche ; son effet varie d'une application à l'autre.
❺	Touche de logo Windows ¹	Permet d'ouvrir le menu Démarrer de Microsoft Windows. Utilisée avec d'autres touches pour exécuter d'autres fonctions (Voir la section suivante).
❻	Touche Alt	Utilisée en combinaison avec une autre touche ; son effet varie d'une application à l'autre.

¹ Touches disponibles dans certains pays.

Éléments du clavier étendu (suite)

⑦ Touche Application ¹	Utilisée (comme le bouton droit de la souris) pour ouvrir les menus contextuels dans une application Microsoft Office. D'autres fonctions peuvent lui être associées dans d'autres applications.
⑧ Touches d'édition	Exemples : Inser , Origine , Page précédente , Suppr , Fin et Page suivante . La combinaison des touches Ctrl+Alt+Suppr permet de redémarrer l'ordinateur.

¹ Touches disponibles dans certains pays.

Touche de logo Windows

La combinaison de la touche de logo Windows avec d'autres touches permet d'accomplir certaines fonctions dans les systèmes d'exploitation Windows.



La touche de logo Windows n'est pas prise en charge dans le système Linux.

Touche de logo Windows + Tab	Permet de passer d'une fenêtre à l'autre.
Touche de logo Windows + e	Permet d'ouvrir le Poste de travail.
Touche de logo Windows + f	Permet de rechercher un fichier ou un dossier.
Touche de logo Windows + Ctrl + f	Permet de rechercher des ordinateurs.
Touche de logo Windows + m	Réduit ou restaure toutes les fenêtres.
Touche de logo Windows + Maj + m	Annule la réduction de toutes les applications.
Touche de logo Windows + Pause	Affiche la boîte de dialogue Propriétés Système.
Touche de logo Windows + r	Ouvre la boîte de dialogue Exécuter.

Touches de fonction supplémentaires

Les combinaisons de touches suivantes fonctionnent également sur les clients légers HP Compaq t5000 :

Sous Microsoft Windows XPe

Alt + Échap	Permet de passer d'une application réduite à l'autre.
Alt + Tab	Permet de passer d'une application ouverte à l'autre.
Alt + Maj + Tab	Passe à l'application précédente.

Sous Microsoft Windows CE .NET

Alt + Échap	Permet de passer d'une application ouverte à l'autre.
Alt + Tab	Ouvre le Gestionnaire de tâches.

Fonctions spéciales de la souris

La plupart des applications permettent d'utiliser une souris. Les fonctions affectées à chaque bouton de la souris dépendent de l'application utilisée.



Tous les modèle de client léger HP Compaq t5000 sont fournis avec une souris USB dotée d'un bouton de défilement.

Emplacement du numéro de série

Tous les clients légers ont un numéro de série distinct apposé à l'endroit indiqué dans l'illustration ci-dessous. Ayez toujours ce numéro à portée de main lorsque vous contactez l'assistance technique HP.



Emplacement du numéro de série

Mises à niveau matérielles

Procédure générale d'installation du matériel

Pour assurer une installation adéquate de toute option matérielle pour client léger, procédez comme suit :

1. Le cas échéant, faites une copie de sauvegarde de vos données.
2. Si le client léger est allumé :
 - a. Arrêtez l'unité.
 - b. Mettez l'unité et tous ses périphériques hors tension.
 - c. Débranchez le cordon d'alimentation de la prise secteur.
 - d. Débranchez tous les câbles ou périphériques externes.



AVERTISSEMENT : afin de réduire les risques de blessures consécutives à une décharge électrique ou au contact avec des surfaces chaudes, assurez-vous que le cordon d'alimentation est débranché et laissez les composants refroidir avant de les toucher.



AVERTISSEMENT : afin de réduire les risques d'électrocution, d'incendie ou de détérioration du matériel, ne branchez aucune fiche de téléphone ou de télécommunication sur les connecteurs des cartes réseau.



ATTENTION : l'électricité statique peut endommager les composants électroniques du client léger ou de l'équipement optionnel. Avant de commencer, assurez-vous que vous n'êtes pas chargé d'électricité statique en touchant un objet métallique relié à la terre. Pour plus d'informations, reportez-vous à la section [Annexe C, "Électricité statique"](#).

3. Retirez le panneau d'accès latéral. Pour savoir comment accéder à la carte mère, reportez-vous à la section [“Retrait et remise en place du panneau d'accès latéral”](#) page 2–3.
4. Si nécessaire, retirez le matériel qui doit être remplacé.
5. Le cas échéant, installez le matériel optionnel. Les options suivantes sont disponibles sur certains modèles :
 - [Mémoire flash](#) page 2–5
 - [Mise à niveau de la mémoire SODIMM](#) page 2–6
 - [Module d'extension PCI](#) page 2–7
 - [Disque dur et unité de disquette Multibay](#) page 2–11



Les kits optionnels contiennent les instructions détaillées d'installation dans le client léger.

S'il s'avère nécessaire de remplacer la pile interne, reportez-vous à la section ci-dessous.

- [Pile interne](#) page 2–11.
6. Remettez en place le panneau d'accès. Pour savoir comment procéder, reportez-vous à la section [“Retrait et remise en place du panneau d'accès latéral”](#) page 2–3.
 7. Reconnectez les périphériques externes éventuels et les cordons d'alimentation.
 8. Allumez le moniteur, le client léger et les périphériques que vous voulez tester.
 9. Chargez les drivers nécessaires.



La plupart des drivers nécessaires à l'installation des options matérielles pour client léger peuvent être téléchargés du site HP <http://www.hp.com/country/us/eng/support.html>.

10. Le cas échéant, reconfigurez le client léger.

Retrait et remise en place du panneau d'accès latéral

Pour installer des options matérielles internes, vous devez retirer le panneau d'accès latéral et le capot du châssis illustrés ci-dessous.



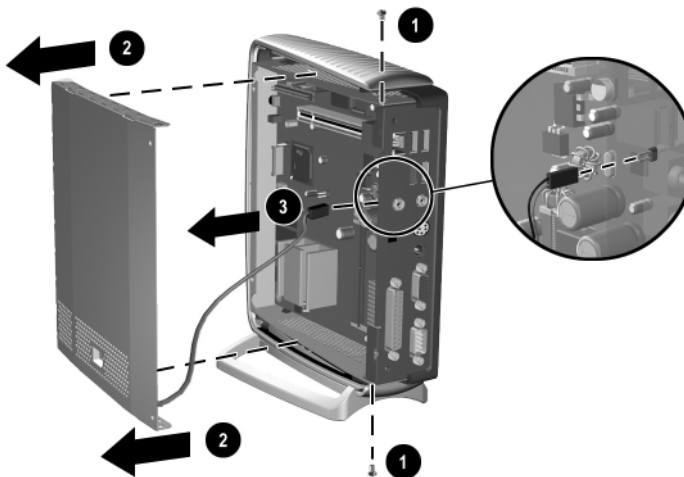
AVERTISSEMENT : avant de retirer le panneau d'accès, assurez-vous que le client léger est arrêté et que le cordon d'alimentation est débranché de la prise électrique.

1. Dévissez les deux vis du panneau arrière ❶.
2. Tirez le panneau latéral hors du châssis ❷.



Retrait du panneau d'accès latéral

3. Retirez le capot du châssis en dévissant les deux vis ❶, puis en tirant le capot hors du châssis ❷.
4. Déconnectez le câble du haut-parleur ❸ de la carte mère.



Retrait du capot du châssis et débranchement du haut-parleur

Pour remplacer le capot, procédez de façon inverse.

Installation des options pour client léger

Plusieurs options sont disponibles pour le client léger, notamment une mémoire flash, des modules SODIMM et des accessoires de sécurité (voir [Annexe B, “Dispositifs de sécurité antivols”](#)). Tous les modèles de client léger ne sont pas compatibles avec les mêmes options. Pour connaître les options prises en charge et passer une commande, consultez le site <http://h18004.www1.hp.com/products/thinclients/options/index.html>.

Les sections suivantes contiennent des informations générales sur l’installation de certaines options. Pour toutes les options disponibles, reportez-vous aux instructions d’installation qui accompagnent le matériel.

Avant de procéder à l’installation d’une option, relisez la section “Procédure générale d’installation du matériel”, plus haut dans ce manuel, pour savoir ce qu’il faut faire avant et après.

Mémoire flash

Si le client léger peut être mis à niveau par une mémoire flash, lisez les instructions ci-dessous à titre d'introduction à la procédure.



ATTENTION : le cas échéant, faites une copie de sauvegarde de vos données avant de procéder à l'installation.



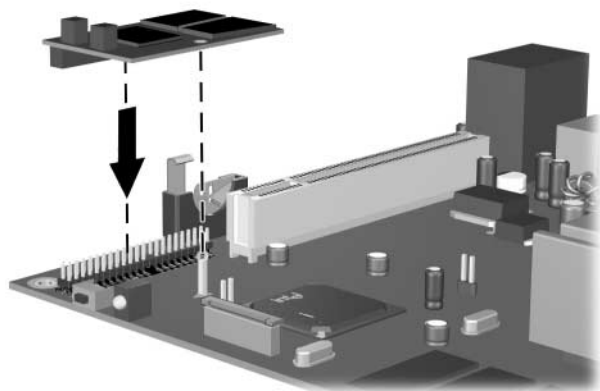
En plus des instructions ci-dessous, suivez la procédure détaillée fournie avec la mémoire flash.

1. Effectuez les étapes 1 à 4 de la section "[Procédure générale d'installation du matériel](#)" page 2-1.
2. Si une mémoire flash est déjà installée, retirez-la.



Pour retirer le module de mémoire flash, vous aurez peut-être besoin d'un jeu de pinces à longs becs.

3. Repérez la position de l'encoche arrondie sur la mémoire flash et alignez-la sur la tige en plastique de la carte mère.
4. Insérez le nouveau module de mémoire, en orientant ses broches vers le bas, comme indiqué sur l'illustration.



Installation d'un module mémoire flash optionnel

5. Remettez en place le panneau d'accès latéral.
6. Rebranchez le client léger à une prise secteur et allumez-le.
7. Installez le microprogramme du client léger. Pour savoir comment procéder, reportez-vous au *Troubleshooting Guide (Manuel de résolution des problèmes)* ou au livre blanc *HP Compaq Thin Client Imaging Tool (Outil de traitement de l'image client léger HP Compaq)* disponible sur le site HP à l'adresse www.hp.com/products/thinclientsoftware.

Mise à niveau de la mémoire SODIMM

Si le client léger peut être mis à niveau par un module SODIMM optionnel, lisez les instructions ci-dessous à titre d'introduction à la procédure.



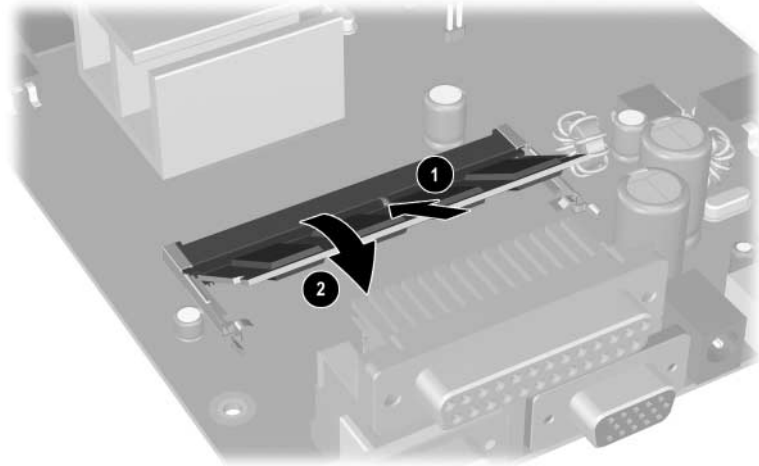
ATTENTION : le cas échéant, faites une copie de sauvegarde de vos données avant de procéder à l'installation.



En plus des instructions ci-dessous, suivez la procédure applicable à l'option spécifique du client léger.

1. Effectuez les étapes 1 à 4 de la section "[Procédure générale d'installation du matériel](#)" page 2-1.
2. Si un module SODIMM est déjà installé, retirez-le.

3. Installez le module dans son support à un angle de 45° ❶ jusqu'à ce qu'il s'enclenche, puis faites le pivoter ❷ en position comme indiqué sur l'illustration.



Installation d'un module SODIMM optionnel

4. Effectuez les étapes 6 à 10 de la section "[Procédure générale d'installation du matériel](#)" page 2-1.

Module d'extension PCI

Si le client léger prend en charge le module d'extension PCI, suivez la procédure d'installation accompagnant le kit. Le kit du module d'extension PCI contient les éléments suivants :

- Carte de fond de panier PCI
- Couvercle de châssis métallique (avec haut-parleur)
- Panneau d'accès latéral en plastique

Lisez les instructions ci-dessous à titre d'introduction à la procédure d'installation.



En plus des instructions ci-dessous, suivez la procédure détaillée fournie avec la carte PCI.



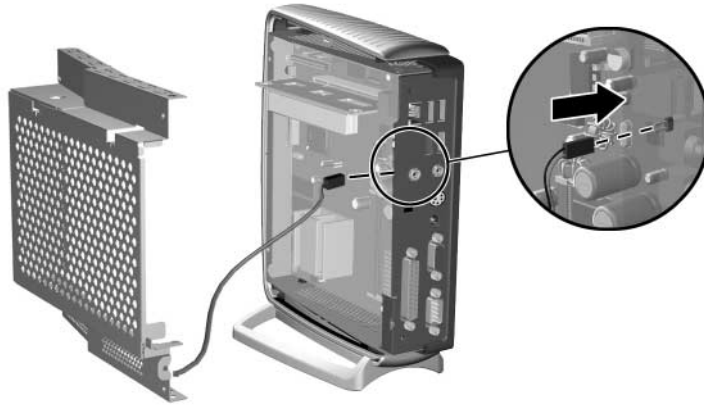
ATTENTION : en cas d'utilisation des modèles t5710 1.2 GHz (réf. PY704AA, PY705AA ou PY706AA) avec le module d'extension PCI, le socle doit être installé et l'unité placée en position verticale.

1. Effectuez les étapes 1 à 4 de la section “[Procédure générale d’installation du matériel](#)” page 2-1.
2. Installez la carte de fond de panier PCI optionnelle, comme indiqué dans l’illustration ci-dessous :



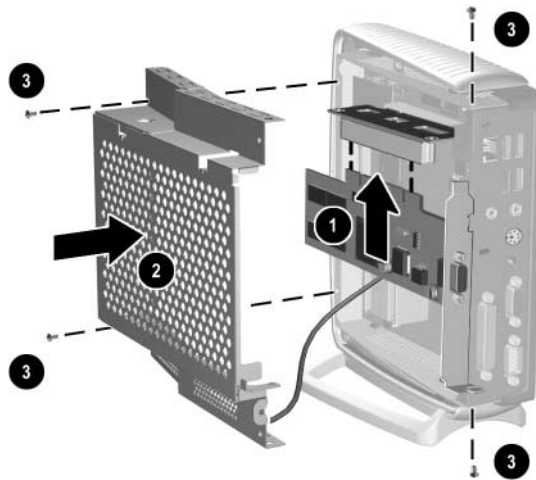
Installation de la carte de fond de panier PCI optionnelle

3. Connectez le câble du haut-parleur du couvercle de châssis à la carte mère.



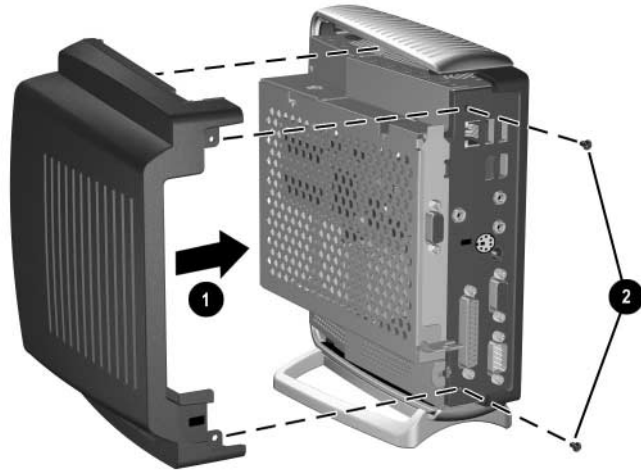
Raccordement du haut-parleur

4. Installez la carte PCI ❶ dans le fond de panier optionnel, comme indiqué à la figure ci-dessous.
5. Installez le couvercle de châssis du module d'extension PCI ❷.
6. Fixez le couvercle de châssis à l'aide des quatre vis ❸.



Installation d'un module d'extension PCI et du couvercle de châssis

7. Installez le panneau d'accès latéral du module d'extension PCI ❶.
8. Fixez ce panneau à l'aide des deux vis ❷ comme indiqué dans l'illustration ci-dessous.

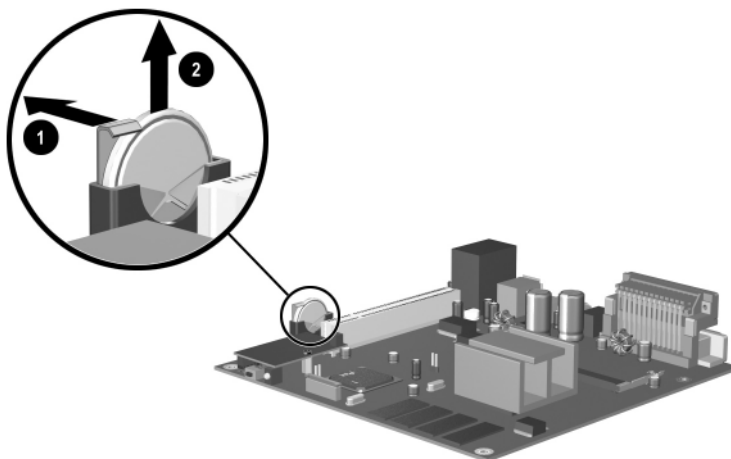


Installation du panneau d'accès latéral du module d'extension PCI

9. Effectuez les étapes 6 à 10 de la section [“Procédure générale d'installation du matériel”](#) page 2-1.
- Pour retirer le module d'extension PCI, procédez de façon inverse.

Pile interne

1. Effectuez les étapes 1 à 4 de la section “[Procédure générale d’installation du matériel](#)” page 2-1.
2. Repérez la pile sur la carte mère.
3. Tirez vers l’arrière le clip ❶ qui maintient la pile ❷ en place, et retirez celle-ci.
4. Insérez la nouvelle pile et remettez le clip en place.



Retrait et remplacement de la pile interne

5. Effectuez les étapes 6 à 10 de la section “[Procédure générale d’installation du matériel](#)” page 2-1.

Disque dur et unité de disquette Multibay

Le disque dur et l’unité de disquette Multibay sont disponibles en options pour certains modèles de client léger. Il s’agit d’unités de disques externes USB. Pour plus d’informations sur l’installation des ces unités de disques, consultez le site www.hp.com/products/thinclientsoftware ou suivez la procédure détaillée qui les accompagne.

Caractéristiques techniques

Client léger HP Compaq t5000

Dimensions		
Hauteur	8,9 pouces	22,6 cm
Largeur	4,0 pouces	10,1 cm
Profondeur	7,7 pouces	19,6 cm
Poids approximatif		
	2,6 livres	1,3 kg
Plage de températures (sans ventilateur)*		
En fonctionnement (variation maximale de 10 °C par heure ou 18 °F par heure)	50° à 95 °F	10° à 35 °C
Hors service (variation maximale de 20 °C par heure ou 36 °F par heure)	-22° à 140 °F	-30° à 60 °C
*Les valeurs données au niveau de la mer doivent être réduites de 1 °C/300 m (1,8 °F/1000 pieds) d'altitude jusqu'à un maximum de 3 km (10.000 pieds), sans exposition directe au rayons du soleil. La limite supérieure peut être encore réduite par le type et le nombre d'options installées.		
Humidité relative (sans condensation)		
En fonctionnement (température humide maximale de 28 °C ou 84,2 °F)	10-90%	10-90%
Hors service (température humide maximale de 38,7 °C ou 101,6 °F)	5-95%	5-95%

Client léger HP Compaq t5000

Altitude maximale (non pressurisé)*

En fonctionnement (variation maximale de 457 m par minute ou 1.500 pieds par minute)	10.000 pieds	3.048 m
--	--------------	---------

Hors service (variation maximale de 457 m par minute ou 1.500 pieds par minute)	30.000 pieds	9.144 m
---	--------------	---------

* Valeur pouvant être limitée par le type
et le nombre d'options installées.

Alimentation

Plage de tension de fonctionnement	90 à 264 V ca	90 à 264 V ca
Fréquence nominale	47 à 63 Hz	47 à 63 Hz

Puissance de sortie (maximum)	40 W	40 W
-------------------------------	------	------

Intensité nominale d'entrée (maximum)	4,0 A	4,0 A
---------------------------------------	-------	-------

Dissipation de chaleur

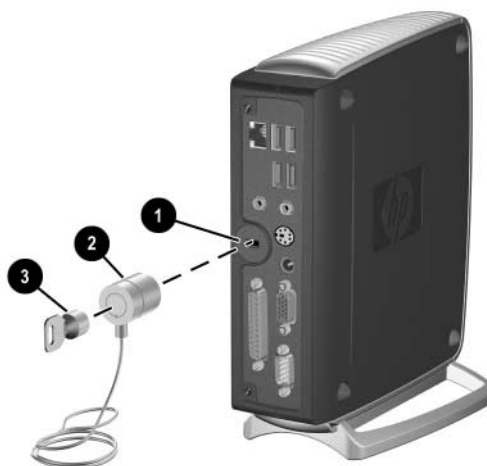
Allumé	136,4 BTU/h	34,4 kcal/h
Éteint	2,94 BTU/h	0,74 kcal/h

Dispositifs de sécurité antivol

Fixation du client léger

Les modèles de client léger HP Compaq t5000 sont conçus de manière à pouvoir être fixés à l'aide d'un câble antivol. Ce câble antivol, disponible en option, empêche d'enlever le client léger de son emplacement. Pour commander cette option, consultez le site HP à l'adresse <http://h18004.www1.hp.com/products/thinclients/options/index.html>.

1. Repérez l'orifice de fixation ❶ sur le panneau arrière.
2. Insérez le câble antivol ❷ et servez-vous de la clé ❸ pour le verrouiller.



Fixation du client léger

Support de montage

Les modèles de client léger HP Compaq t5000 sont conçus de manière à pouvoir être montés sur un support. Ce support peut être utilisé pour fixer le client léger à un mur ou un bureau. Pour commander cette option, consultez le site HP à l'adresse <http://h18004.www1.hp.com/products/thinclients/options/index.html>.



Support de montage pour client léger



ATTENTION : en cas d'utilisation des modèles t5710 1.2 GHz (réf. PY704AA, PY705AA ou PY706AA) avec le module d'extension PCI, le socle doit être installé et l'unité placée en position verticale.

Électricité statique

Une décharge d'électricité statique, provenant des doigts ou de tout autre conducteur, peut endommager les cartes du système ou d'autres unités sensibles à l'électricité statique. Ce type de dégât peut diminuer la durée de vie du dispositif.

Prévention des décharges électrostatiques

Pour éviter tout dégât causé par l'électricité statique, prenez les précautions suivantes :

- Évitez tout contact avec les mains, en transportant et en rangeant les produits dans des emballages antistatiques.
- Laissez les éléments sensibles à l'électricité statique dans leur emballage jusqu'au moment de l'installation.
- Placez les éléments sur une surface mise à la terre, avant de les retirer de leur emballage.
- Évitez de toucher les broches, les conducteurs et les circuits.
- Veillez à toujours être relié à la terre lorsque vous touchez un élément ou un assemblage sensible à l'électricité statique.

Méthodes de mise à la terre

Il en existe plusieurs. Prenez au moins l'une des précautions suivantes lorsque vous installez ou manipulez des éléments sensibles à l'électricité statique :

- Utilisez un bracelet électrostatique relié par un fil de terre au châssis de l'ordinateur. Les bracelets électrostatiques sont des bracelets flexibles dont les cordons ont une résistance d'au moins 1 mégohm $\pm 10\%$. Pour une mise à la terre optimale, veillez à maintenir le bracelet serré contre la peau.
- Utilisez les autres types de bracelets antistatiques disponibles lorsque vous travaillez debout. Portez-les à chaque pied lorsque vous vous trouvez sur des sols ou des tapis conducteurs.
- Utilisez des outils d'entretien conducteurs.
- Utilisez un kit de réparation équipé d'un tapis antistatique pliable.

Si vous ne disposez d'aucun des équipements suggérés pour une mise à la terre correcte, contactez votre revendeur ou mainteneur agréé HP.



Pour plus d'informations sur l'électricité statique, adressez-vous à votre revendeur ou mainteneur agréé HP.

Entretien courant et informations relatives au transport du client léger

Entretien courant du client léger

Pour entretenir le client léger, suivez les recommandations suivantes :

- Utilisez le client léger sur une surface stable et plane. Ménagez un espace libre d'au moins 8 cm (3 pouces) devant les grilles d'aération pour assurer une circulation d'air adéquate.
- Ne faites jamais fonctionner le client léger lorsque son panneau extérieur est retiré.
- Ne réduisez jamais le débit d'air dans l'ordinateur en bloquant les entrées ou sorties d'air.
- Protégez le client léger de l'humidité, des rayons du soleil et des températures extrêmes. Pour tout renseignement sur les températures et les taux d'humidité recommandés, reportez-vous à l'[Annexe A, "Caractéristiques techniques"](#) du présent manuel.
- Gardez tout récipient contenant un liquide à l'écart de l'ordinateur et du clavier.
- Avant d'effectuer l'une des opérations suivantes, mettez l'ordinateur hors tension :
 - Essayez l'extérieur de l'ordinateur avec un chiffon doux et humide si nécessaire. Les produits d'entretien pourraient ternir ou abîmer la finition de l'ordinateur.
 - Nettoyez de temps à autre les orifices d'aération du client léger. Les matières pelucheuses et autres peuvent bloquer les entrées et réduire l'aération.

Préparation au transport

Pour préparer l'ordinateur en vue de son transport, suivez les recommandations suivantes :

1. Éteignez l'ordinateur et les périphériques externes.
2. Débranchez le câble d'alimentation de la prise secteur, puis de l'ordinateur.
3. Débranchez les composants du système et les périphériques externes de leur source d'alimentation, puis de l'ordinateur.
4. Emballez les composants du système ainsi que les périphériques externes dans leur emballage d'origine ou dans un emballage similaire suffisamment protégé.



Pour connaître les conditions ambiantes à respecter au repos, reportez-vous à l'[Annexe A](#), “[Caractéristiques techniques](#)” de ce manuel.

Informations importantes concernant les réparations

Dans tous les cas, retirez et gardez en lieu sûr toutes les options externes avant de renvoyer le client léger à HP pour réparation ou échange.

Dans les pays où existe un service de réparation consistant à renvoyer la même unité au client, HP s'efforcera de renvoyer l'unité réparée avec la même mémoire interne et la même mémoire flash que celles envoyées.

Dans les pays où un tel service n'existe pas, toutes les options internes doivent être retirées et gardées en lieu sûr comme les options externes. Le client léger devrait être restauré dans sa configuration initiale avant de le retourner à HP pour réparation.

A

- Altiris Deployment Solution 1-1
- antivol
 - installation B-1
 - orifice pour antivol, emplacement 1-2
- arrêt 2-1
- avertissement
 - électrocution 2-1
 - incendie 2-1

C

- caractéristiques du client léger 1-1
- caractéristiques techniques A-1
- clavier 1-4
 - présentation 1-4
 - touche de logo Windows 1-5
 - touches de fonction 1-6
- composants
 - clavier 1-4, 1-5
 - panneau arrière 1-2
 - souris 1-7
- connecteur d'entrée audio 1-2
- connecteur de casque 1-2
- connecteur de moniteur 1-2
- connecteur de sortie audio 1-2
- connecteur RJ-45 1-2
- connecteur série 1-2
- connecteur USB 1-2

D

- dispositifs de sécurité antivol B-1

E

- électricité statique C-1
- éléments de la face arrière 1-2
- entretien courant D-1

I

- installation
 - disque dur Multibay 2-11
 - mémoire 2-6
 - mémoire flash 2-5
 - unité de disquette Multibay 2-11

L

- logiciel
 - Altiris Deployment Solution 1-1
 - préinstallé 1-1

M

- matériel
 - caractéristiques techniques A-1
 - mises à niveau 2-1
- mémoire
 - emplacement des connecteurs 1-3
 - installation 2-6
- mémoire flash
 - emplacement 1-3
 - installation 2-5
- méthodes de mise à la terre C-2
- module d'extension PCI
 - contenu du kit 2-7
 - installation 2-7
 - retrait 2-10

N

numéro de série 1–7

O

options

installation 2–1, 2–4

prises en charge 2–2

P

panneau d'accès latéral

retrait 2–3

PCI

carte de fond de panier 2–8

emplacement 1–3

module d'extension 2–7

précaution

électricité statique 2–1

précautions

sauvegarde des données 2–5

préparation au transport D–2

R

réparations D–2

retrait

module d'extension PCI 2–10

panneau d'accès latéral 2–3

SODIMM 2–6

S

séquence d'installation 2–1

souris 1–7