



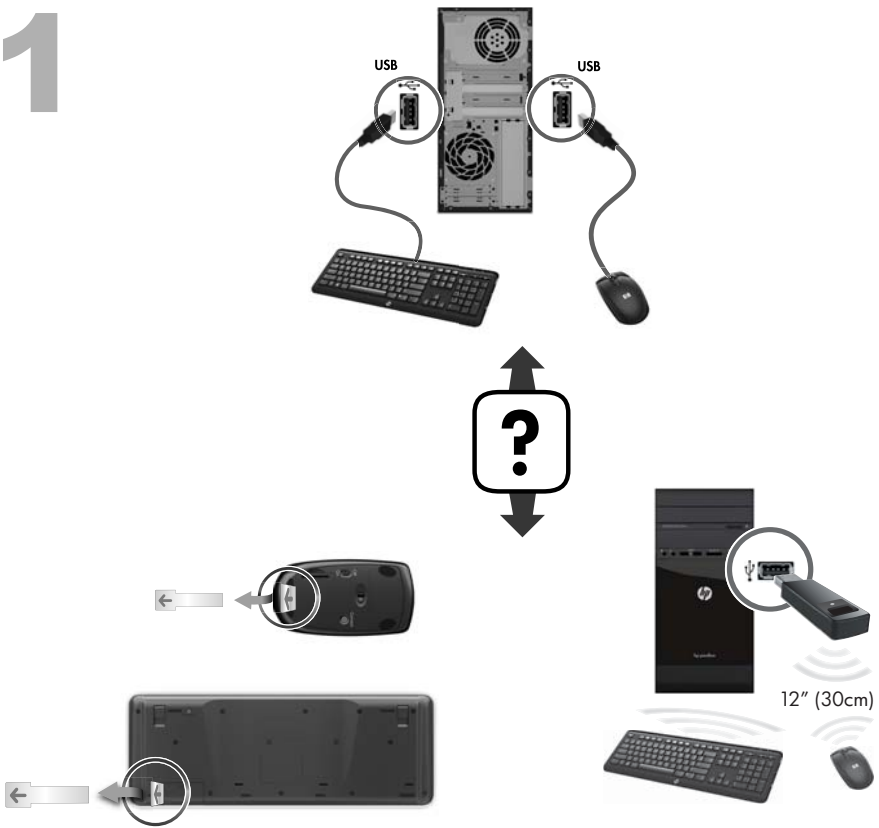
MARQUE: HP

REFERENCE: COMPAQ 100-425 NFM

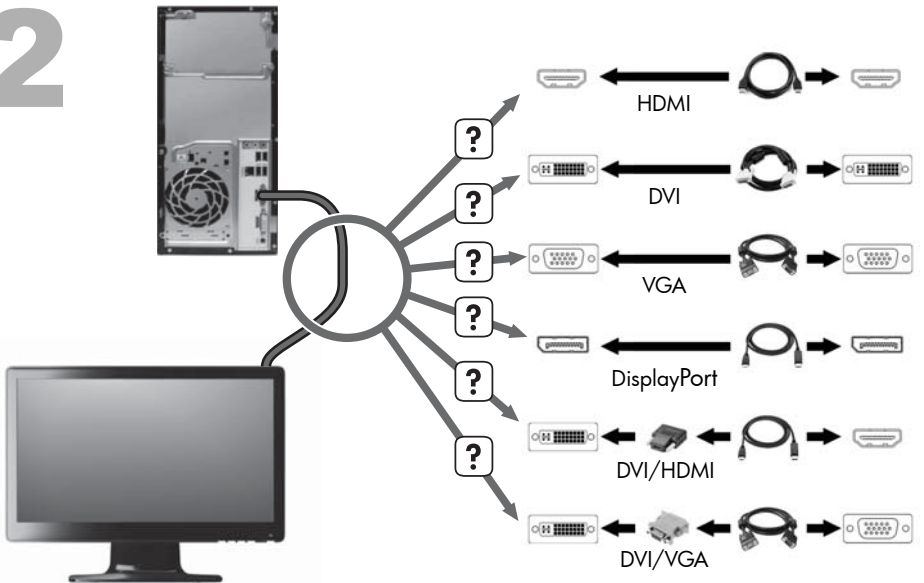
CODIC: 4039220



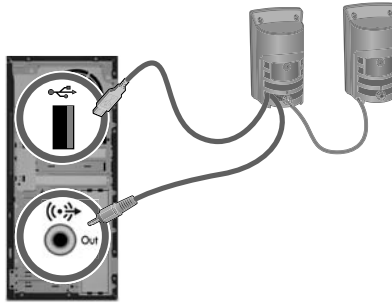
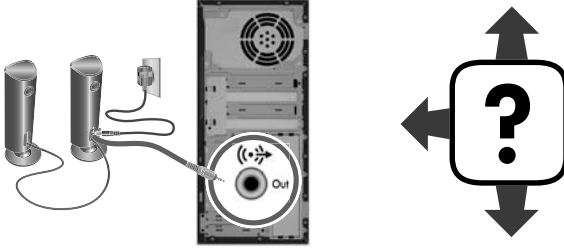
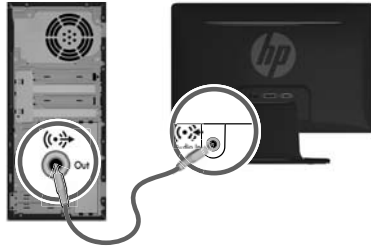
# 1



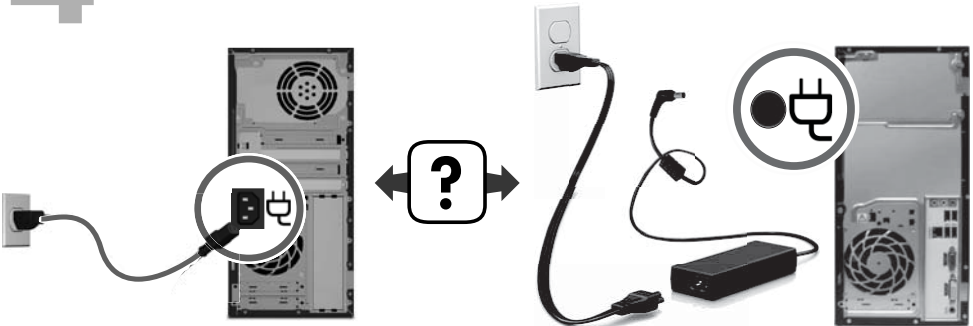
# 2



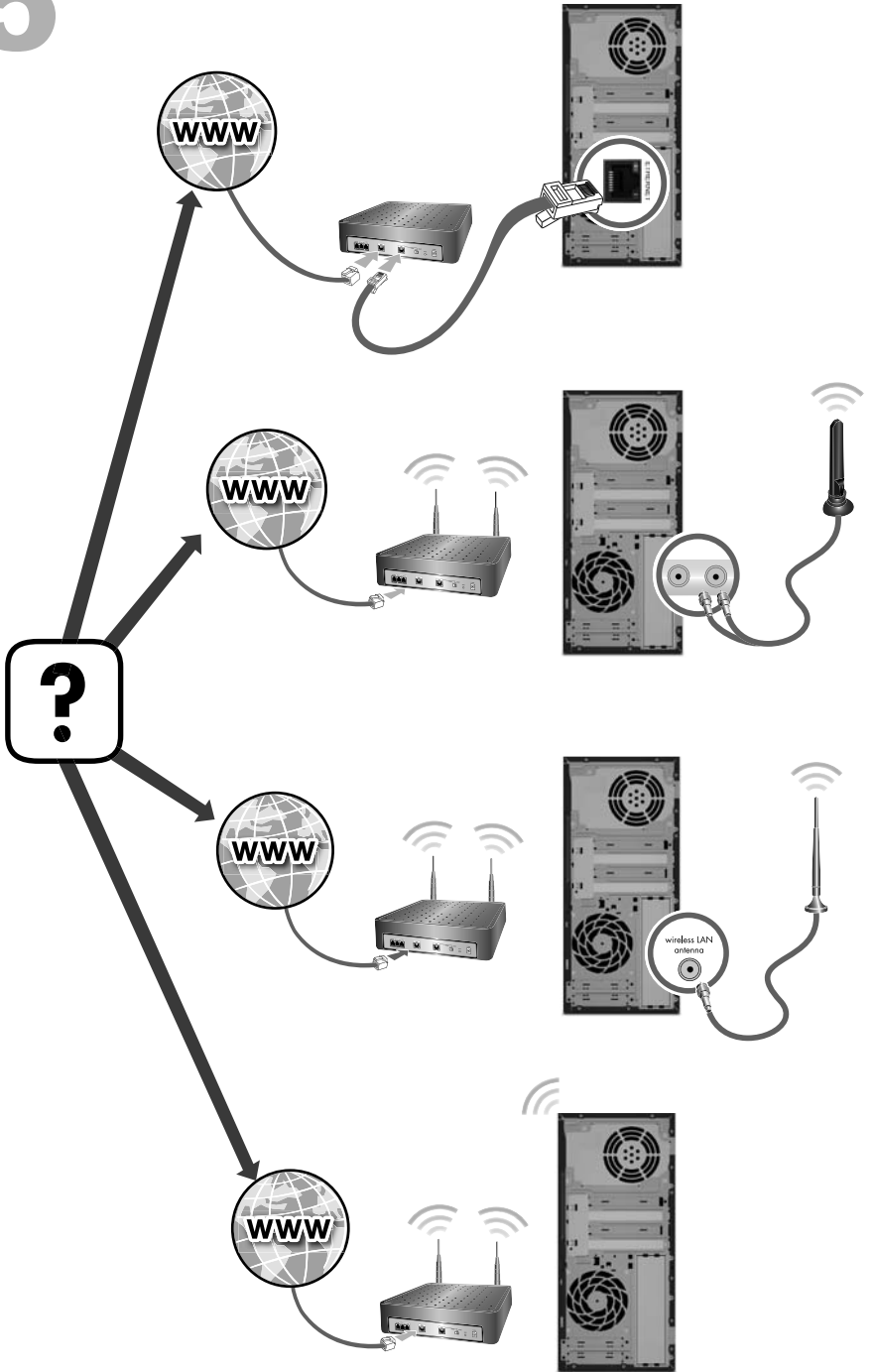
# 3



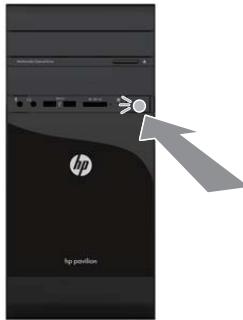
# 4



# 5



# 6



<http://www.hp.com/go/contactHP>



[http://welcome.hp.com/country/us/en/wwcontact\\_us.html](http://welcome.hp.com/country/us/en/wwcontact_us.html)

## **Droit d'auteur et licence**

© Copyright 2012 Hewlett-Packard Development Company, L.P.

Les informations contenues dans ce document peuvent être modifiées sans préavis. Les garanties relatives aux produits et aux services HP sont décrites dans les déclarations de garantie limitée expresse qui les accompagnent. Aucun élément du présent document ne peut être interprété comme constituant une garantie supplémentaire. HP ne saurait être tenu pour responsable des erreurs ou omissions de nature technique ou rédactionnelle qui pourraient subsister dans le présent document.

Ce produit intègre une technologie de protection des droits d'auteur qui est protégée par des brevets américains et par d'autres droits à la propriété intellectuelle. L'utilisation de cette technologie de protection des droits d'auteur doit être autorisée par Macrovision et est destinée à l'usage des particuliers ou d'autres utilisations de visualisation limitée dans l'absence d'autre autorisation de Macrovision. La rétroingénierie ou le désassemblage du produit sont interdits.

Microsoft et Windows sont des marques commerciales de Microsoft Corporation aux États-Unis et dans d'autres pays.

HP est en faveur d'une utilisation licite des technologies et n'appuie pas ni n'encourage l'utilisation de produits pour d'autres fins que celles autorisées par la loi sur les droits d'auteur.

## **Informations sur le produit**

Ce manuel décrit des fonctions communes à la plupart des modèles. Cependant, certaines fonctions peuvent ne pas être disponibles sur votre ordinateur.

Les informations contenues dans le présent document peuvent faire l'objet de modifications sans préavis.

## **Déclaration de garantie d'impression à la demande**

Vous trouverez la garantie limitée HP expressément fournie applicable à votre produit dans le même emplacement que les guides de l'utilisateur sur votre ordinateur et/ou dans le CD/DVD livré dans la boîte. Pour certains pays/certaines régions, une garantie limitée HP imprimée est fournie dans l'emballage. Dans certains pays/régions où la garantie n'est pas fournie au format imprimé, vous pouvez demander une copie imprimée via l'adresse [hp.com/go/orderdocuments](http://hp.com/go/orderdocuments) ou écrire à :

Amérique du nord : Hewlett-Packard, MS POD, 11311 Chinden Blvd., Boise, ID 83714, États-Unis

Europe, Moyen-Orient, Afrique : Hewlett-Packard, POD, Via G. Di Vittorio, 9, 20063, Cernusco s/Naviglio (MI), Italie

Asie du Pacifique : Hewlett-Packard, POD, P.O. Box 200, Alexandra Post Office, Singapour 911507

Lorsque vous demandez une copie de votre garantie, veuillez inclure votre numéro de produit, la période de garantie (indiquée sur votre étiquette de maintenance), votre nom et votre adresse postale.

**IMPORTANT** NE retournez PAS votre produit HP aux adresses indiquées ci-dessus. Pour des produits provenant des États-Unis, accédez au site <http://www.hp.com/go/contactHP>. Pour une assistance technique au niveau international,

accédez au site [http://welcome.hp.com/country/us/en/wwcontact\\_us.html](http://welcome.hp.com/country/us/en/wwcontact_us.html).

---

# 1 Obtenir des informations

---

Type d'informations	Où trouver
<ul style="list-style-type: none"><li>• Configurer l'ordinateur.</li></ul>	<i>Quick Setup</i> (Installation rapide) (ce guide)
<ul style="list-style-type: none"><li>• Utiliser l'ordinateur.</li><li>• Connectez-vous à Internet.</li></ul>	<i>Quick Setup</i> (Installation rapide) (ce guide)
<ul style="list-style-type: none"><li>• Restaurer les paramètres d'usine.</li></ul>	<i>Guide de dépannage et de maintenance</i> sur votre ordinateur. Sélectionnez l'application le <b>HP Support Assistant</b> (Service d'assistance HP) sur l'écran de démarrage, sélectionnez <b>Poste de travail</b> , puis sélectionnez les <b>User guides</b> (guides de l'utilisateur).
<ul style="list-style-type: none"><li>• Regarder les vidéos de démonstration sur l'utilisation des fonctions de l'ordinateur.</li></ul>	Rendez-vous sur <a href="http://www.hp.com/supportvideos">http://www.hp.com/supportvideos</a> (en anglais uniquement)
<ul style="list-style-type: none"><li>• Apprenez à utiliser le système d'exploitation Microsoft Windows.</li><li>• Trouver des informations sur le mot de passe Windows.</li><li>• Trouver des liens vers les mises à jour des pilotes.</li><li>• Lire les questions fréquemment posées.</li></ul>	<p>Aide et support</p> <p>À partir de l'écran de démarrage, appuyez sur la touche <b>a</b>, puis sélectionnez <b>Aide et support</b>. Pour une assistance technique sur les États-Unis, accédez au site <a href="http://www.hp.com/go/contactHP">http://www.hp.com/go/contactHP</a>. Pour une assistance technique au niveau international, accédez au site <a href="http://welcome.hp.com/country/us/en/wwcontact_us.html">http://welcome.hp.com/country/us/en/wwcontact_us.html</a>.</p> <hr/> <p>Outils de dépannage Windows</p> <ol style="list-style-type: none"><li>1. À partir de l'écran de démarrage, appuyez sur la touche <b>p</b>, puis sélectionnez <b>Panneau de configuration</b>.</li><li>2. Sélectionnez <b>System and Security</b> (Système et sécurité), puis dans <b>Centre de maintenance</b>, sélectionnez <b>Résoudre des problèmes informatiques courants</b>.</li></ol>
<ul style="list-style-type: none"><li>• Dépannez les problèmes matériels et logiciels les plus courants sur votre ordinateur.</li></ul>	<i>Guide de dépannage et de maintenance</i> sur votre ordinateur. Sélectionnez l'application le <b>HP Support Assistant</b> (Service d'assistance HP) sur l'écran de démarrage, sélectionnez <b>Poste de travail</b> , puis sélectionnez les <b>User guides</b> (guides de l'utilisateur).

---




Type d'informations	Où trouver
<ul style="list-style-type: none"> <li>Recherchez les manuels de l'utilisateur électroniques et les caractéristiques de votre modèle d'ordinateur.</li> <li>Commandez des pièces et recherchez une aide supplémentaire pour le dépannage.</li> </ul>	Site Web Assistance HP : <a href="http://www.hp.com/go/contactHP">http://www.hp.com/go/contactHP</a>
<ul style="list-style-type: none"> <li>Mettez à niveau ou remplacez des composants de votre ordinateur.</li> </ul>	<i>Guide de mise à niveau et d'entretien courant</i> Site Web Assistance HP : <a href="http://www.hp.com/go/contactHP">http://www.hp.com/go/contactHP</a>
<ul style="list-style-type: none"> <li>Recherchez des informations sur la garantie de votre ordinateur.</li> </ul>	<i>HP Worldwide Limited Warranty and Technical Support</i> (Garantie HP limitée internationale et support technique) incluse sur votre ordinateur. Sélectionnez l'application le <b>HP Support Assistant</b> (Service d'assistance HP) sur l'écran de démarrage, sélectionnez <b>Poste de travail</b> , puis sélectionnez les <b>User guides</b> (guides de l'utilisateur).
<ul style="list-style-type: none"> <li>Recevez des informations à jour et de l'aide de la part de la communauté Windows.</li> </ul>	<a href="http://www.hp.com/support/consumer-forum">http://www.hp.com/support/consumer-forum</a>
<ul style="list-style-type: none"> <li>Raccorder à un téléviseur.</li> </ul>	<i>Guide « Regarder et enregistrer des émissions télévisées »</i> Sélectionnez l'application le <b>HP Support Assistant</b> (Service d'assistance HP) sur l'écran de démarrage, sélectionnez <b>Poste de travail</b> , puis sélectionnez les <b>User guides</b> (guides de l'utilisateur). Si le manuel ne s'y trouve pas, rendez-vous sur <a href="http://www.hp.com/go/contactHP">http://www.hp.com/go/contactHP</a> .

Type d'informations	Où trouver
<ul style="list-style-type: none"> <li>Maintenir votre ordinateur.</li> </ul>	<p>HP Support Assistant (Service d'assistance HP) : maintient les performances de votre ordinateur et résout les problèmes plus rapidement grâce aux mises à jour automatisées, aux diagnostics intégrés et à l'assistance guidée.</p> <p>Sélectionnez l'application <b>HP Support Assistant</b> (Service d'assistance HP) sur l'écran de démarrage.</p> <p><i>Guide de dépannage et de maintenance</i></p> <p>Sélectionnez l'application le <b>HP Support Assistant</b> (Service d'assistance HP) sur l'écran de démarrage, sélectionnez <b>Poste de travail</b>, puis sélectionnez les <b>User guides</b> (guides de l'utilisateur).</p> <p><i>Maintaining Your Computer</i> (Maintenir votre ordinateur) (ce guide)</p>
<ul style="list-style-type: none"> <li>Accédez aux notifications réglementaires et relatives à la sécurité.</li> </ul>	<p><i>Notifications réglementaires, relatives à la sécurité et à l'environnement</i></p> <p>Sélectionnez l'application <b>HP Support Assistant</b> (Service d'assistance HP) sur l'écran de démarrage, sélectionnez <b>Poste de travail</b>, puis sélectionnez les <b>User guides</b> (guides de l'utilisateur) ou rendez-vous sur <a href="http://www.hp.com/go/contactHP">http://www.hp.com/go/contactHP</a>.</p>
<ul style="list-style-type: none"> <li>Trouver des informations relatives à l'ergonomie.</li> </ul>	<p><i>Guide de sécurité et ergonomie du poste de travail</i></p> <p>Sélectionnez l'application <b>HP Support Assistant</b> (Service d'assistance HP) sur l'écran de démarrage, sélectionnez <b>Poste de travail</b>, puis sélectionnez les <b>User guides</b> (guides de l'utilisateur) ou rendez-vous sur <a href="http://www.hp.com/ergo">http://www.hp.com/ergo</a>.</p>

---

## 2 Configuration de votre ordinateur

---

 **AVERTISSEMENT !** Afin d'éviter tout risque de choc électrique ou de dommages à votre équipement :

- Placez l'ordinateur dans un endroit éloigné et protégé de la poussière, de l'humidité et de la suie. Ces éléments peuvent augmenter la température interne, provoquer un incendie ou entraîner une électrocution.
- Ne désactivez pas la fiche de mise à la terre du cordon d'alimentation. La mise à la terre est une caractéristique de sécurité importante.
- Branchez le cordon d'alimentation dans une prise électrique mise à la terre à laquelle vous pouvez facilement accéder à tout moment.
- Mettez l'équipement hors tension en débranchant le cordon d'alimentation de la prise électrique. Afin d'éviter une exposition directe au rayon laser, ne tentez pas d'ouvrir le boîtier du lecteur de CD-ROM ou de DVD.
- Le bloc d'alimentation électrique est pré-régulé pour le pays ou la région où vous avez acheté votre ordinateur. Si vous déménagez, vérifiez bien la tension requise dans ce nouvel environnement avant de relier votre ordinateur à une prise de courant.

L'ordinateur peut être très lourd ; veillez à adopter une position ergonomique adéquate lors de sa manipulation.

Pour réduire les risques de blessures graves, lisez le manuel Sécurité et ergonomie du poste de travail. Le manuel est disponible sur le Web à l'adresse <http://www.hp.com/ergo>.

---

1. Placez l'ordinateur de telle sorte qu'aucune ouverture de ventilation ne soit obstruée et que le câblage ne se trouve pas dans un passage ou à un endroit où quelqu'un risque de marcher dessus ou de l'endommager en plaçant un meuble dessus.
2. Branchez tous les cordons d'alimentation du moniteur, de l'ordinateur et des accessoires à un appareil de protection contre les sautes de puissance sur lequel est mentionné tout spécialement une protection contre les sautes de puissance, une alimentation sans coupure (UPS) ou tout autre appareil similaire. Si l'ordinateur dispose d'un syntoniseur de télévision, d'un modem ou d'une connexion téléphonique, protégez aussi votre ordinateur en utilisant la protection contre les sautes de puissance à l'aide de ces entrées des signaux. Connectez le câble de votre téléviseur ou le cordon de téléphone à l'appareil de protection contre les sautes de puissance, puis connectez l'appareil à l'ordinateur.
3. Télécharger et installer les mises à jour du système d'exploitation.

- a. Identifiez le système d'exploitation et la version actuels de votre ordinateur.  
(À partir de l'écran de démarrage, appuyez sur la touche p, sélectionnez **Panneau de configuration**, sélectionnez **System and Security** (Système et sécurité), puis sélectionnez **Système**. Le système d'exploitation et la version sont indiqués sous Spécifications.)
  - b. Ouvrez votre navigateur Internet et allez sur [http://welcome.hp.com/country/us/en/wwwcontact\\_us.html](http://welcome.hp.com/country/us/en/wwwcontact_us.html).
  - c. Si besoin est, choisissez votre pays et la langue, puis cliquez sur **Support et pilotes**.
  - d. Sélectionnez **Téléchargement de pilotes et logiciels**, tapez le nom et la référence de votre ordinateur dans le champ du produit, puis appuyez sur la touche Entrée.
  - e. Si nécessaire, sélectionnez votre modèle d'ordinateur dans les **résultats de la recherche du produit**.
  - f. Sélectionnez le système d'exploitation de votre ordinateur.
  - g. Cliquez sur **Télécharger** pour chaque mise à jour que vous souhaitez télécharger.
  - h. Suivez les instructions à l'écran pour installer chaque mise à jour téléchargée.
4. Vérifiez si le carton d'emballage de l'ordinateur contient des informations détaillées supplémentaires sous forme imprimée ou des mises à jour.
  5. Lisez les *Notifications réglementaires, relatives à la sécurité et à l'environnement* incluses avec votre ordinateur. Sélectionnez l'application **HP Support Assistant** (Service d'assistance HP) sur l'écran de démarrage, sélectionnez **Poste de travail**, puis sélectionnez les **User guides** (guides de l'utilisateur).
  6. Lisez le *Guide de sécurité et ergonomie du poste de travail* pour installer correctement votre poste de travail, savoir quelle posture prendre, avoir quelques conseils relatifs à la santé et aux habitudes de travail et connaître les consignes de sécurité concernant la mécanique et l'alimentation électrique de votre système. Sélectionnez l'application **HP Support Assistant** (Service d'assistance HP) sur l'écran de démarrage, sélectionnez **Poste de travail**, puis sélectionnez les **User guides** (guides de l'utilisateur) ou rendez-vous sur <http://www.hp.com/ergo>.

Après la configuration initiale de l'ordinateur, vous pouvez, si vous le souhaitez, y installer des logiciels ou périphériques supplémentaires. Vérifiez la configuration requise (système d'exploitation, mémoire, etc.) avant d'acheter un nouveau logiciel ou un nouveau matériel pour votre ordinateur. Respectez les consignes du fabricant du logiciel pour installer le nouveau logiciel.



---

**REMARQUE :** N'utilisez que des logiciels originaux concédés sous licence.

L'installation de logiciels copiés peut s'avérer instable, infecter l'ordinateur par un virus, ou être illégale.

Les solutions de sécurité peuvent détecter le vol, les mauvaises manipulations et les attaques logicielles, mais elles ne peuvent pas les éviter.

---

## Connexion à Internet

Étapes pour vous connecter à Internet :

1. Branchez le matériel conformément aux instructions de mise en route.
2. Accédez à un service Internet.

Ouvrir un compte auprès d'un fournisseur de services Internet (ISP) Si vous disposez déjà d'un compte d'accès, passez cette étape et suivez les instructions données par le fournisseur.

3. En utilisant votre connexion Internet par le biais de votre FAI, ouvrez un navigateur Web et parcourez Internet.



---


**REMARQUE :** Si vous avez des problèmes pour vous connecter à Internet, consultez [Accès à Internet à la page 19](#).

---

---

## 3 Installation de fonctionnalités supplémentaires

### Utilisation de Beats Audio™

Votre PC HP TouchSmart présente des connecteurs audio (écouteurs et sortie audio) qui sont optimisés pour des écouteurs Beats Audio™ et des systèmes audio externes (achetés séparément). Les modèles Select HP TouchSmart PC incluent également quatre haut-parleurs internes optimisés grâce à la technologie Beats et un bouton de basculement Beats  sur le clavier.

Votre ordinateur est prêt à l'utilisation pour que vous puissiez écouter de la musique avec le système Beats activé. Pour désactiver Beats, appuyez sur le bouton de basculement Beats ; l'icône de désactivation de Beats apparaît à l'écran. Pour activer Beats, appuyez à nouveau sur le bouton de basculement Beats. Si votre clavier ne présente pas le bouton de basculement Beats, appuyez sur Fn+B pour activer et désactiver Beats. Pour afficher l'interface de l'utilisateur de Beats, à partir de l'écran de démarrage, appuyez sur la touche **b**, puis sélectionnez **HP Beats Audio** (HP Beats Audio).

Tout ce que vous avez à faire c'est de brancher les écouteurs Beats Audio dans le connecteur latéral pour écouteurs afin d'avoir une séparation des sons nette et claire. Afin de profiter du plein potentiel du système audio BEATS à l'aide des haut-parleurs internes, HP recommande de connecter un caisson de basse HP au connecteur Sub sur le panneau arrière. Si vous utilisez un système audio externe, branchez-le dans le connecteur de sortie audio sur le panneau arrière.

### Utilisation d'un moniteur HDMI

Si votre ordinateur présente une carte graphique avec un connecteur HDMI (High Definition Multimedia Interface), Hewlett-Packard recommande d'utiliser un connecteur DVI ou VGA pour un moniteur, et d'utiliser le HDMI pour raccorder un téléviseur.

Si vous utilisez le port HDMI pour connecter votre moniteur, il vous faudra peut-être régler certains paramètres pour pouvoir entendre le son (reportez-vous aux procédures suivantes). C'est pour cela que HP vous recommande de connecter des haut-parleurs analogiques à l'ordinateur si vous souhaitez entendre le son lors de son installation initiale.

Pour un affichage optimal, il se peut que vous ayez à ajuster le réglage de la résolution pour le moniteur (voir [Ajustement de la résolution à la page 8](#)).

Conservez ce document pour référence future.



**REMARQUE :** Si vous devez un jour restaurer le système d'exploitation de l'ordinateur avec le Gestionnaire de restauration, vous devrez également répéter ces procédures pour activer le son et ajuster la résolution pour le connecteur HDMI.



**IMPORTANT :** Vous devez connecter le moniteur HDMI à la carte graphique avant d'activer le son et d'ajuster la résolution.

---

## Activation du son

1. Appuyez sur la touche Windows du clavier pour afficher le Bureau.
2. Faites un clic droit sur l'icône du **Volume** (haut-parleur blanc) dans la zone de notification, à l'extrémité droite de la barre des tâches.
3. Sélectionnez les **Périphériques de lecture**. La fenêtre Son s'ouvre.
4. Dans l'onglet **Lecture**, recherchez le périphérique par défaut. Il est possible qu'il soit repéré par un cercle vert muni d'une coche.

Si le périphérique par défaut est l'un des suivants, votre moniteur HDMI est déjà activé :

- **Audio haute définition NVIDIA** (certains modèles uniquement)
- **Audio haute définition ATI** (certains modèles uniquement)
- **Sortie HDMI Realtek**

Sélectionnez le bouton **Annuler** pour fermer la fenêtre, puis continuez avec la procédure suivante « Ajuster la résolution », si nécessaire.

Si le périphérique par défaut n'est pas l'un de ces périphériques, passez à l'étape 5.

5. Si l'une des options HDMI suivantes est disponible dans l'onglet **Lecture**, sélectionnez-la :
  - **Audio haute définition NVIDIA** (certains modèles uniquement)
  - **Audio haute définition ATI** (certains modèles uniquement)

Dans le cas contraire, sélectionnez la **Sortie HDMI Realtek**.

6. Sélectionnez **Définir par défaut**.
7. Sélectionnez **OK** pour fermer la fenêtre. Cela termine la procédure pour activer le son HDMI.

## Ajustement de la résolution

Pour ajuster la résolution, suivez les instructions concernant votre type de carte graphique. Appuyez sur la touche Windows du clavier pour afficher le Bureau. Cliquez avec le bouton droit sur un endroit vide du bureau, puis :

- Si le **Panneau de configuration NVIDIA** est présent, suivez la procédure indiquée dans « Cartes graphiques NVIDIA ».
- Si le **Catalyst Control Center** est disponible, suivez la procédure indiquée dans « Cartes graphiques ATI ».
- Si uniquement la **Résolution de l'écran** est disponible, suivez la procédure indiquée dans « Autres cartes graphiques ».

Cartes graphiques NVIDIA	<ol style="list-style-type: none"> <li>1. Cliquez avec le bouton droit de la souris sur une zone vide du Bureau, puis cliquez sur <b>Panneau de configuration NVIDIA</b>. La fenêtre Sélection de l'affichage s'ouvre.</li> <li>2. Dans la zone <b>Sélection d'une tâche</b>, sur la gauche, dans <b>Afficher</b>, cliquez sur <b>Changer la résolution</b>. La fenêtre Changer la résolution s'ouvre.</li> <li>3. Si votre ordinateur HP est connecté à un moniteur HP, assurez-vous que la case <b>Afficher uniquement les résolutions TV</b> n'est pas cochée. Si votre ordinateur HP est connecté à un moniteur autre que HP, assurez-vous que la case <b>Afficher uniquement les résolutions TV</b> est cochée. Au besoin, cliquez dans la case pour la décocher ou la cocher.</li> <li>4. Fermez le panneau de configuration NVIDIA. Cela termine la procédure d'ajustement de la résolution pour les cartes graphiques NVIDIA.</li> </ol>
Cartes graphiques ATI	<ol style="list-style-type: none"> <li>1. Cliquez avec le bouton droit de la souris sur une zone vide du Bureau, puis cliquez sur <b>Centre de contrôle Catalyst™</b>. La fenêtre Catalyst Control Center s'ouvre.</li> <li>2. Sélectionnez <b>Cartes graphiques</b> puis <b>Ordinateurs de bureau et affichages</b> dans le coin supérieur gauche de la fenêtre.</li> <li>3. Dans la fenêtre Ordinateurs de bureau et affichages, cliquez avec le bouton droit de la souris sur l'icône du moniteur dans le coin inférieur gauche de la fenêtre et sélectionnez <b>Configurer</b>. La fenêtre DTV (HDMITM) 2 s'ouvre.</li> <li>4. Si votre ordinateur HP est connecté à un moniteur HP, assurez-vous que la case <b>Afficher uniquement les résolutions TV</b> n'est pas cochée. Si votre ordinateur HP est connecté à un moniteur autre que HP, assurez-vous que la case <b>Afficher uniquement les résolutions TV</b> est cochée. Au besoin, cliquez dans la case pour la décocher ou la cocher.</li> <li>5. Cliquez sur <b>OK</b>. Cela termine la procédure d'ajustement de la résolution pour cette option.</li> </ol>
Autres cartes graphiques	<ol style="list-style-type: none"> <li>1. Cliquez avec le bouton droit de la souris sur une zone vide du Bureau, puis cliquez sur <b>Résolution d'écran</b>.</li> <li>2. Sélectionnez la résolution dans le menu déroulant.</li> <li>3. Cliquez sur <b>Appliquer</b>, puis sur <b>Conserver les modifications</b>. Cela termine la procédure d'ajustement de la résolution pour cette option.</li> </ol>

## Installation d'affichages multiples

Utilisez les étapes suivantes pour vous connecter et installer des moniteurs supplémentaires :

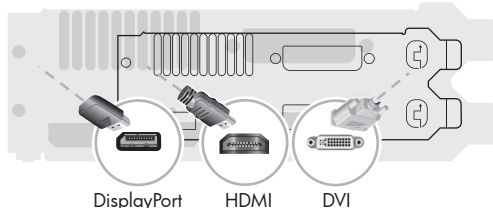


Ces instructions concernent une installation standard à deux moniteurs. Si vous avez acheté un système à double moniteur avec le logiciel ATI™ Eyefinity, suivez ces instructions pour une installation à deux (ou trois) moniteurs, puis passez aux instructions pour l'installation d'ATI Eyefinity Catalyst™.

1. Vérifiez que le PC est configuré selon les instructions dans l'affichage de l'installation. N'allumez pas le PC ou le moniteur.
2. Branchez les moniteurs à un connecteur d'affichage disponible à l'arrière du PC. Le type de connexion du moniteur doit correspondre au connecteur sur le PC.



**REMARQUE :** L'installation à trois moniteurs requiert que vous **achetiez séparément** un moniteur et un câble supplémentaires. Le moniteur devrait avoir un connecteur DVI, HDMI, ou VGA. Un adaptateur DVI-to-VGA est requis pour les moniteurs avec un connecteur VGA.



- Raccordez le câble DisplayPort au connecteur DisplayPort (requis).
  - Raccordez le câble DVI au connecteur DVI inférieur.
3. Mettez chaque moniteur supplémentaire sous tension.
  4. Appuyez sur le bouton d'alimentation de chaque écran d'affichage puis sur celui de l'ordinateur. Le témoin d'alimentation de chaque écran d'affichage prendra une couleur ambrée ; ils deviendront bleus lorsque le PC démarrera.



**REMARQUE :** Lors de l'installation initiale, seul un écran d'affichage est actif ; il se peut que vous voyiez divers états d'affichage (comme des écrans blancs, bleus, etc.) sur les autres écrans d'affichage jusqu'à ce que l'installation soit terminée.

5. Une fois l'installation terminée, vous verrez le bureau étendu sur tous les écrans d'affichage connectés.
6. Pour modifier le mode d'affichage d'un écran, sélectionnez **Démarrer**, à partir de l'écran de démarrage, appuyez sur la touche **p**, sélectionnez **Panneau de configuration**, sélectionnez **Apparence et personnalisation**, sélectionnez **Afficher**, puis sélectionnez l'option que vous souhaitez modifier et suivez les instructions à l'écran.

## Installation d'ATI Eyefinity Catalyst™

1. Faites un clic droit sur l'icône **Eyefinity Catalyst™** sur le bureau pour afficher **ATI Catalyst Control Center™**.
2. Sélectionnez **CCC-Advanced**, sélectionnez **Carte graphique**, sélectionnez **Bureau et moniteurs** puis suivez les instructions à l'écran pour configurer la disposition de l'affichage des deux ou trois moniteurs.

---

## 4 Maintenir votre ordinateur

### Procédures de nettoyage

---

Garder l'ordinateur propre, sans poussière ni saletés et à l'abri de la chaleur, permet de prolonger sa durée de vie.

- De la poussière, des poils d'animaux et autres particules peuvent s'accumuler, produisant un effet de « couverture » ; il peut en résulter une surchauffe des composants ou, dans le cas du clavier et de la souris, un fonctionnement incorrect et inefficace.
- Vérifiez votre système au minimum une fois par mois pour tout signe visible de poussière et de débris, et nettoyez-le au moins une fois tous les trois mois.
- Rendez-vous sur <http://www.hp.com/go/contactHP> pour des instructions de nettoyage supplémentaires.

---

Nettoyage des grilles  
d'aération de l'ordinateur

Les fentes d'aération permettent de refroidir l'ordinateur. Nettoyez ces fentes à l'aide d'un petit aspirateur manuel fonctionnant sur piles. Vous éviterez ainsi tout risque d'électrocution.

1. Passez l'aspirateur sur les fentes d'aération du boîtier de l'ordinateur.
2. Retirez tout débris accumulé sur ou autour des ports de l'ordinateur (par exemple, les connecteurs Ethernet et USB).

---

Nettoyage du clavier et de  
la souris

Pour le nettoyage des touches du clavier, utilisez un petit aspirateur à piles pour éviter d'endommager les touches ou les ressorts.

1. Aspirez entre les touches du clavier et le long des rainures.
2. Utilisez un chiffon sec et propre imbibé d'alcool isopropylique (à friction) pour nettoyer l'accumulation de débris sur les touches et les bords du clavier.
3. Nettoyez la souris et son cordon avec des chiffons nettoyants.

---

Si vous utilisez une souris avec une boule, nettoyez aussi la boule et les roulettes à l'intérieur :

1. Retournez la souris et tournez la couronne du couvercle au-dessus de la boule dans le sens contraire des aiguilles d'une montre pour retirer la couronne et dégager la boule.
  2. Rincez la boule avec de l'eau tiède savonneuse.
  3. Nettoyez les roulettes à l'intérieur de la souris avec un coton-tige imbibé d'alcool isopropylique (à friction).
  4. Une fois la boule et les roulettes complètement sèches, remettez-les en place, ainsi que la couronne du couvercle.
-

---

## 5 Dépannage et maintenance

Reportez-vous à la documentation fournie par le fabricant du produit pour obtenir de plus amples informations sur les problèmes spécifiques aux périphériques, comme les problèmes de moniteur ou d'imprimante. Les tableaux suivants présentent quelques problèmes que vous pourriez rencontrer lors de l'installation, du démarrage, ou de l'utilisation de votre ordinateur, ainsi que des solutions possibles.

Pour plus d'informations ou des options supplémentaire pour le dépannage, consultez [Obtenir des informations à la page 1](#).

### L'ordinateur ne démarre pas

---

Symptôme	Solution
Message d'erreur : Erreur de disque dur.	<p>Redémarrez l'ordinateur.</p> <ol style="list-style-type: none"><li>1. Appuyez simultanément sur les touches Ctrl+Alt+Supprimer du clavier.</li><li>2. Sélectionnez l'icône <b>Power</b> (Mise sous tension), puis sélectionnez <b>Redémarrer</b>. <i>Ou</i>, appuyez sur le bouton <b>Power</b> (Mise sous tension) pendant cinq secondes ou plus pour éteindre l'ordinateur, puis appuyez sur le bouton de mise sous tension (Power) pour redémarrer l'ordinateur.</li><li>3. Si Windows s'ouvre, procédez à une sauvegarde immédiate de toutes vos données importantes sur un disque dur de sauvegarde.</li><li>4. Que vous ayez pu démarrer Windows ou non, contactez l'assistance technique.  Le remplacement du lecteur de disque dur ou de la carte mère peut s'avérer nécessaire.</li></ol>
L'ordinateur refuse de démarrer ou de s'allumer.	<p>Assurez-vous que les câbles qui relient l'ordinateur à la source d'alimentation externe sont correctement branchés. Lorsque les câbles reliant l'ordinateur à la source d'alimentation externe sont bien branchés et que la prise murale fonctionne correctement, le témoin d'alimentation vert à l'arrière de l'ordinateur doit s'allumer. Si ce n'est pas le cas, contactez l'assistance technique.</p> <hr/> <p>Si l'écran (moniteur) n'affiche rien, le moniteur est probablement mal connecté. Connectez le moniteur à l'ordinateur, puis branchez-le et allumez-le. Voir <a href="#">Affichage (moniteur)</a> à la page 15.</p> <hr/> <p>Testez la prise murale en y connectant un autre dispositif électrique.</p> <hr/>

Symptôme	Solution
L'ordinateur semble bloqué et ne répond pas.	<p>Utilisez le Gestionnaire des tâches pour fermer les programmes qui ne répondent pas, ou pour redémarrer votre ordinateur :</p> <ol style="list-style-type: none"> <li>Appuyez simultanément sur les touches Ctrl+Alt+Supprimer du clavier.</li> <li>Sélectionnez le <b>Gestionnaire des tâches</b>.</li> <li>Sélectionnez le programme qui ne répond pas, puis sélectionnez <b>Fin de tâche</b>.</li> </ol> <hr/> <p>Si le problème persiste après avoir fermé le programme, redémarrez l'ordinateur :</p> <ol style="list-style-type: none"> <li>Appuyez simultanément sur les touches Ctrl+Alt+Supprimer du clavier.</li> <li>Sélectionnez l'icône <b>Power</b> (Mise sous tension), puis sélectionnez <b>Redémarrer</b>.</li> </ol> <p>Ou, appuyez sur le bouton de mise sous tension (Power) pendant cinq secondes ou plus pour éteindre l'ordinateur, puis appuyez sur le bouton de mise sous tension (Power) pour redémarrer l'ordinateur.</p> <hr/>
<p>Message d'erreur : Disque système invalide ou Disque non système ou Erreur disque.</p>	<p>Lorsque le voyant d'activité s'éteint, retirez le disque et appuyez sur la barre d'espace du clavier. L'ordinateur doit maintenant démarrer.</p>

## Alimentation

Symptôme	Solution
L'ordinateur ne s'éteint pas lorsque vous appuyez sur le bouton de mise sous tension.	<p>Appuyez sur le bouton d'alimentation (Power) et maintenez-le enfoncé jusqu'à ce que l'ordinateur s'éteigne. Vérifiez les paramètres d'alimentation.</p>
L'ordinateur s'éteint automatiquement.	<ul style="list-style-type: none"> <li>La température ambiante est peut-être trop élevée. Laissez-le refroidir.</li> <li>Vérifiez que les aérations de l'ordinateur ne sont pas obstruées et que le ventilateur interne fonctionne — consultez <a href="#">Procédures de nettoyage à la page 12</a>. (Il est possible que votre ordinateur ne soit pas équipé d'un ventilateur interne.)</li> </ul>

## Affichage (moniteur)

Symptôme	Solution
L'écran n'affiche rien, et le voyant d'alimentation du moniteur est éteint.	<p>Rebranchez le câble d'alimentation au dos du moniteur et à la prise murale.</p> <p>Appuyez sur l'interrupteur du moniteur.</p>
L'écran n'affiche rien.	<p>Appuyez sur la barre d'espace du clavier ou déplacez la souris pour réactiver l'affichage.</p> <p>Appuyez sur le bouton de Veille (certains modèles uniquement) ou sur la touche Échap du clavier pour sortir du mode Veille.</p> <p>Appuyez sur le bouton de mise sous tension (Power) pour mettre l'ordinateur en marche.</p> <p>Assurez-vous qu'aucune broche du connecteur vidéo du moniteur n'est endommagée :</p> <ul style="list-style-type: none"><li>• Si l'une des broches est endommagée, remplacez le câble de connexion du moniteur.</li><li>• Si toutes les broches sont en bon état, rebranchez le câble de connexion du moniteur à l'ordinateur.</li></ul> <p>Si vous avez une installation à plusieurs moniteurs, reportez-vous à <a href="#">Installation d'affichages multiples</a> à la page 9.</p>

## Clavier et souris (avec câble)

Symptôme	Solution
Votre ordinateur ne reconnaît pas les commandes ou les combinaisons de touches du clavier.	Utilisez la souris pour éteindre l'ordinateur, déconnectez et reconnectez le clavier à l'arrière de l'ordinateur, puis redémarrez votre ordinateur.
La souris (avec câble) ne fonctionne pas ou n'est pas détectée après l'installation.	<p>Débranchez et rebranchez le câble de la souris à l'ordinateur.</p> <p>Si la souris n'est toujours pas détectée, éteignez l'ordinateur, déconnectez et reconnectez le câble de la souris, puis rallumez l'ordinateur.</p>

Symptôme	Solution
Le curseur ne se déplace pas lorsque les touches fléchées du clavier numérique sont utilisées.	Appuyez sur Verr Num sur le clavier pour désactiver Verr Num, afin de pouvoir utiliser les touches fléchées du clavier numérique.
Le curseur ne suit pas les mouvements de la souris.	<p>Utilisez le clavier pour enregistrer les modifications dans tous les programmes ouverts, puis redémarrez votre ordinateur.</p> <ol style="list-style-type: none"> <li data-bbox="269 453 927 502">1. Appuyez simultanément sur les touches Alt+Tabulation pour accéder à un programme ouvert.</li> <li data-bbox="269 520 1005 601">2. Appuyez simultanément sur les touches Ctrl et S pour enregistrer vos modifications dans le programme choisi. (Ctrl+S est le raccourci clavier de l'option Enregistrer dans la plupart des programmes mais pas tous.)</li> <li data-bbox="269 619 922 668">3. Répétez les étapes 1 et 2 pour enregistrer les modifications dans tous les programmes ouverts.</li> <li data-bbox="269 686 1009 735">4. Après avoir sauvegardé toutes les modifications dans tous les programmes ouverts, appuyez sur le bouton de mise sous tension (Power) pour éteindre l'ordinateur.</li> <li data-bbox="269 753 967 802">5. Une fois la procédure d'arrêt terminée, débranchez et rebranchez la prise de la souris à l'arrière de l'ordinateur et redémarrez votre ordinateur.</li> </ol>

# Clavier et souris (sans fil)

Symptôme	Solution
Le clavier ou la souris sans fil ne fonctionne pas ou n'est pas détecté(e) après l'installation.	<ul style="list-style-type: none"><li>• Assurez-vous d'utiliser un clavier ou une souris sans fil situé à portée du récepteur, approximativement 3 mètres (10 pieds) pour une utilisation normale, et 30 cm (12 pouces) lors de la configuration initiale ou de la resynchronisation.</li><li>• Assurez-vous que la souris n'est pas en mode veille (après 20 minutes d'inactivité). Cliquez sur le bouton gauche de la souris pour la réactiver.</li><li>• Remplacez les piles du clavier et de la souris.</li><li>• Resynchronisez le clavier et la souris avec le récepteur en exécutant les étapes suivantes.</li></ul>

Le récepteur, le clavier sans fil et la souris sans fil illustrés ci-après ne sont que de simples exemples. Vos modèles peuvent varier. **IMPORTANT** : Au cours de ces étapes, placez le clavier et la souris sans fil au même niveau que le récepteur, à 30 cm (12 pouces) du récepteur, et à l'écart de toute source d'interférences, comme d'autres périphériques.

1. Débranchez le récepteur d'un connecteur USB de votre ordinateur, puis rebranchez-le. Le modèle de votre ordinateur peut disposer d'un connecteur dédié pour le récepteur. Le cas échéant, utilisez un des connecteurs USB situés à l'avant de l'ordinateur.



2. Vérifiez que la souris est bien allumée (**A**), puis appuyez et maintenez le bouton **Connexion** enfoncé (**B**) sous la souris pendant 5 à 10 secondes jusqu'à ce que le témoin lumineux du récepteur s'allume ou s'arrête de clignoter. Le récepteur se déconnecte au bout de 60 secondes. Afin de vous assurer que la connexion a bien été établie et que le récepteur ne s'est pas déconnecté, déplacez la souris et vérifiez la réponse sur l'écran.



3. Une fois la connexion avec la souris établie, continuez en suivant les étapes suivantes pour répéter la procédure pour le clavier.
4. Appuyez sur le bouton **Connexion** (**C**) sous le clavier et maintenez-le enfoncé pendant 5 à 10 secondes jusqu'à ce que le témoin du récepteur s'allume ou s'arrête de clignoter.





# Haut-parleurs et son

Symptôme	Solution
Il n'y a pas de son.	<ol style="list-style-type: none"><li>1. À partir de l'écran de démarrage, appuyez sur la touche <b>p</b>, sélectionnez <b>Panneau de configuration</b>, puis sélectionnez <b>System and Security</b> (Système et sécurité).</li><li>2. Sous <b>Centre de maintenance</b>, sélectionnez <b>Résoudre des problèmes informatiques courants</b>, puis sélectionnez <b>Résoudre les problèmes liés aux lectures audio</b>.</li></ol> <hr/> <p>Si vous utilisez un connecteur HDMI avec la carte graphique (certains modèles uniquement) pour connecter votre moniteur à l'ordinateur, connectez également des haut-parleurs analogiques au connecteur de sortie audio pour entendre les sons lors de la configuration initiale de votre ordinateur. Reportez-vous aux instructions de mise en route pour savoir comment connecter les haut-parleurs analogiques.</p> <hr/> <p>Si vous utilisez des haut-parleurs intégrés dans le moniteur, utilisez le bouton de volume du panneau avant du moniteur pour régler le volume. Utilisez les boutons du panneau avant pour ouvrir l'interface OSD (réglage à l'écran) et vous assurer que le son (audio) est activé et que le volume est réglé comme il se doit.</p> <hr/> <p>Assurez-vous d'avoir branché des haut-parleurs sous tension (actifs) et qu'ils sont allumés.</p> <hr/> <p>Éteignez l'ordinateur, débranchez et rebranchez les haut-parleurs. Assurez-vous que les haut-parleurs sont branchés dans un connecteur audio, pas dans un connecteur Line In ou de casque d'écoute.</p> <hr/> <p>Pour quitter le mode Veille, appuyez sur le bouton <b>Veille</b> (certains modèles uniquement) ou sur la touche Echap.</p> <hr/> <p>Débranchez les éventuels écouteurs connectés à l'ordinateur, ou votre système de haut-parleurs.</p>
Le volume est très faible ou insatisfaisant.	<p>Assurez-vous d'avoir connecté les haut-parleurs au connecteur Audio Out (vert pâle) à l'arrière de l'ordinateur. (D'autres connecteurs audio sont utilisés pour les haut-parleurs à plusieurs canaux.) Des haut-parleurs non alimentés (haut-parleurs sans source d'alimentation propre, comme des piles ou un câble d'alimentation) ne fournissent pas un son suffisant. Remplacez-les par des haut-parleurs alimentés.</p>

# Accès à Internet

---

Symptôme	Solution
Les programmes Internet ne démarrent pas automatiquement.	Ouvrez une session Internet et lancez le programme de votre choix.
Impossible d'établir une connexion à Internet.	<ol style="list-style-type: none"><li>1. À partir de l'écran de démarrage, appuyez sur la touche <b>p</b>, puis sélectionnez <b>Panneau de configuration</b>.</li><li>2. Sous <b>Réseau et Internet</b>, sélectionnez <b>Connexion à Internet</b>.</li></ol> <p>Vérifiez si vous utilisez des câbles adaptés à votre type de connexion Internet. Votre ordinateur peut être équipé d'un modem pour réseau commuté et d'une carte réseau Ethernet (également appelée carte d'interface réseau ou NIC). Un modem utilise un câble de téléphone standard alors que la carte réseau utilise un câble réseau pour se connecter à un réseau local (LAN). Ne connectez pas un câble téléphonique à la carte réseau, et ne branchez pas un câble réseau sur une ligne téléphonique ; cela pourrait endommager la carte réseau.</p> <p>Exécutez l'<b>assistant de configuration sans fil</b>.</p> <ol style="list-style-type: none"><li>1. À partir de l'écran de démarrage, appuyez sur la touche <b>p</b>, sélectionnez <b>Panneau de configuration</b>, sélectionnez <b>Réseau et Internet</b>, puis sélectionnez <b>Centre Réseau et partage</b>.</li><li>2. Dans la fenêtre <b>Centre Réseau et partage</b>, sélectionnez <b>Configurer une nouvelle connexion ou un nouveau réseau</b> pour ouvrir l'assistant, puis suivez les instructions qui s'affichent à l'écran.</li></ol> <p>Si votre système dispose d'une antenne externe, essayez de placer l'antenne dans une meilleure position. Si l'antenne est interne, essayez de déplacer l'ordinateur.</p> <p>Essayez de vous connecter plus tard, ou prenez contact avec votre fournisseur d'accès à Internet (FAI) pour obtenir de l'aide.</p>

---

# Dépannage du logiciel

---

Pour corriger des problèmes logiciels, essayez ces méthodes :

- Éteignez complètement l'ordinateur puis rallumez-le. C'est la manière la plus facile (et parfois la meilleure).
- Mettez à jour les pilotes (voir section suivante, "Mise à jour des pilotes de périphériques").
- Utilisez le programme Restauration du système de Microsoft et procédez à une réinstallation des pilotes matériels (voir Restauration du système Microsoft plus loin dans ce tableau). — Restaure la configuration qu'utilisait votre ordinateur avant l'installation du logiciel.
- Réinstallez le programme ou le pilote matériel (voir "Réinstallation des logiciels et des pilotes matériels" plus loin dans ce tableau). — Restaure les paramètres d'usine du logiciel (s'il a été fourni avec le produit) ou du pilote matériel.
- Réinstallation système (voir *Guide de dépannage et de maintenance* sur votre ordinateur. Sélectionnez l'application **HP Support Assistant** (Service d'assistance HP) sur l'écran de démarrage, sélectionnez **Poste de travail**, puis sélectionnez les **User guides** (guides de l'utilisateur)). — Efface et reformate le disque dur, puis réinstalle le système d'exploitation, les programmes et les pilotes. Cela efface tous les fichiers de données que vous avez créés.

---

Mise à jour des pilotes de périphériques

Effectuez la procédure suivante pour mettre à jour un pilote ou revenir à une version antérieure du pilote si le plus récent ne résout pas votre problème :

1. À partir de l'écran de démarrage, appuyez sur la touche **p**, puis sélectionnez **Panneau de configuration**.
2. Sélectionnez **System and Security** (Système et sécurité), puis dans la zone Système, sélectionnez **Gestionnaire de périphériques**.
3. Sélectionnez la flèche pour développer le type de périphérique que vous souhaitez mettre à jour ou que vous voulez restaurer. (Les pilotes DVD/CD-ROM par exemple.)
4. Double-cliquez sur l'élément concerné (par exemple, HP DVD Writer 640b).
5. Sélectionnez l'onglet **Pilote**.
6. Pour mettre un pilote à jour, sélectionnez **Mettre à jour le pilote** et suivez les instructions à l'écran.

Ou, pour revenir à une version antérieure d'un pilote, sélectionnez **Restaurer le pilote**, puis suivez les instructions à l'écran.

---

---

Restauration du système de Microsoft

Si vous rencontrez un problème qui peut être dû à un logiciel installé sur votre ordinateur, utilisez la fonction Restauration du système pour ramener votre ordinateur à son état lors d'un point de reprise précédent. Vous pouvez aussi établir ces points manuellement.

**REMARQUE :** Utilisez toujours la procédure Restauration du système avant d'utiliser le programme Récupération système.

---

Pour commencer la restauration d'un système ou pour ajouter des points de restauration manuellement :

1. Fermez tous les programmes.
  2. À partir de l'écran de démarrage, appuyez sur la touche **p**, puis sélectionnez **Panneau de configuration**.
  3. Sélectionnez **System and Security** (Système et sécurité), sélectionnez **Système**, puis sélectionnez **Protection du système**.
  4. Sélectionnez l'onglet **Protection du système** sur l'écran des Propriétés système.
  5. Conformez-vous aux instructions qui s'affichent à l'écran.
-

---

Réinstallation  
des logiciels et  
des pilotes

Si une application ou un pilote installé en usine est endommagé, vous pouvez les réinstaller à l'aide du programme Gestionnaire de réinstallation (certains modèles uniquement).

**REMARQUE :** N'utilisez pas le Gestionnaire de réinstallation pour réinstaller les logiciels contenus sur les CD ou les DVD qui se trouvaient dans l'emballage de votre ordinateur. Réinstallez ces programmes directement à partir des CD ou des DVD.

Avant de désinstaller un programme, assurez-vous que vous disposez d'un moyen de le réinstaller ultérieurement. Assurez-vous d'être certain qu'il est encore disponible à l'endroit d'où vous l'avez installé initialement (par exemple, un disque ou Internet). Vous pouvez aussi vous assurer que la liste des programmes que vous pouvez réinstaller à partir du Gestionnaire de récupération.

---

Pour consulter la liste des programmes installables à partir du Gestionnaire de réinstallation :

1. À partir de l'écran de démarrage, appuyez sur la touche **G**, puis sélectionnez **Gestionnaire de réinstallation**. Si vous y êtes invité, cliquez sur **Oui** pour autoriser le programme à continuer.
2. Sous **I need help immediately** (J'ai besoin d'aide immédiatement), sélectionnez **Software Program Reinstallation** (Réinstallation des logiciels).
3. Sélectionnez **Suivant** sur l'écran de bienvenue. Une liste de programmes s'ouvre. Vérifiez si votre programme est présent.

---

Pour réinstaller un programme à l'aide du **Gestionnaire de récupération** :

1. À partir de l'écran de démarrage, appuyez sur la touche **G**, puis sélectionnez **Gestionnaire de réinstallation**.
2. Sélectionnez **Software Program Reinstallation** (Réinstallation des logiciels), puis sélectionnez **Suivant** sur l'écran de **Bienvenue**.
3. Choisissez le programme que vous souhaitez réinstaller, sélectionnez **Suivant** et suivez les instructions qui apparaissent à l'écran.
4. Après la récupération, redémarrez l'ordinateur. **Cette dernière étape est impérative.** Vous devez toujours redémarrer l'ordinateur lorsque vous avez terminé de réinstaller des applications ou des pilotes.

---

Pour désinstaller un programme :

1. Fermez tous les programmes et les dossiers.
  2. À partir de l'écran de démarrage, appuyez sur la touche **P**, puis sélectionnez **Panneau de configuration**.
  3. Sous **Programme**, sélectionnez **Désinstaller un programme**.
  4. Sélectionnez le programme à supprimer, puis sélectionnez **Désinstaller**.
-

---

## 6 Informations sur l'assistance technique

### Informations sur l'assistance technique

Simple d'accès. Facile à utiliser. Le service d'assistance clientèle HP déjà plusieurs fois récompensé incarne notre engagement à vous aider pour profiter au mieux de votre ordinateur. Que ce soit par le biais des outils installés sur votre ordinateur, des informations disponibles sur Internet, par téléphone ou par l'entremise de votre détaillant local, vous trouverez des réponses à tout.

Avant de contacter le Centre d'aide à la clientèle de HP, il est important d'avoir les informations suivantes à portée de main.

- Numéro de modèle
- Numéro du produit
- Numéro de série
- Numéro de version logicielle
- Système d'exploitation
- Date d'achat

Nous vous invitons à prendre note des informations suivantes concernant votre ordinateur en vue d'y faire référence ultérieurement.

Les quatre premiers éléments de la liste (numéro de modèle, numéro de produit, numéro de série et numéro de version logicielle) peuvent être consultés à l'aide du HP Support Information (Informations sur le support technique HP). À partir de l'écran de démarrage, appuyez sur la touche **S**, puis sélectionnez **HP Support Information** (Informations sur le support technique HP).

N'oubliez pas d'enregistrer votre achat !

Rendez-vous sur : <http://www.hp.com/apac/register>.

### Obtenir de l'aide

1. Utilisez Aide et support Windows pour répondre à vos questions concernant le matériel et les logiciels. À partir de l'écran de démarrage, appuyez sur la touche **A**, puis sélectionnez **Aide et support**.
2. Utilisez le service d'assistance. À partir de l'écran de démarrage, appuyez sur la touche **S**, puis sélectionnez **HP Support Assistant** (Service d'assistance HP). Le HP Support Assistant (Service d'assistance HP) vous apportera des informations utiles concernant le dépannage et les diagnostics, vous pourrez y trouver :

- support par e-mail
  - conversation en temps réel avec des spécialistes de l'assistance technique HP qualifiés
  - numéros de téléphone du support technique
3. Pour obtenir une aide en ligne, allez sur le site Web du HP Customer Care Center (Centre d'aide à la clientèle HP) à l'adresse suivante : <http://www.hp.com/go/contactHP>.

Une assistance téléphonique pour que vous puissiez démarrer est assurée pendant trente (30) jours à partir de la date à laquelle vous avez acheté votre ordinateur. Après trente (30) jours, des frais peuvent être facturés, mais l'assistance est toujours disponible.

## Service clientèle pour les réparations

Si votre ordinateur a besoin de réparations ou de remplacement de pièces, vous avez deux options :

- Vous pouvez facilement remplacer de nombreux éléments de votre ordinateur qui sont considérés comme des pièces remplaçables par l'utilisateur. Il s'agit de la méthode de réparation la plus rapide, étant donné que nous pouvons souvent envoyer la pièce directement à votre domicile ou à votre bureau en quelques jours. (Il se peut que cette option ne soit pas disponible dans tous les pays ou toutes les régions.)
- Si une réparation s'impose, le HP Customer Care Center (Centre d'aide à la clientèle HP) prendra les dispositions nécessaires pour réparer votre ordinateur.

Ces services sont assurés pendant la période de garantie.

Il existe quelques limitations et exclusions de garantie (ainsi que certains détails importants), qui sont décrits dans le guide de la *HP Worldwide Limited Warranty and Technical Support* (Garantie HP limitée internationale et support technique).

## Avant de mettre à niveau votre matériel

Les mises à niveau matérielles que vous avez l'intention de faire devraient être effectuées uniquement après que vous ayez entièrement configuré votre nouvel ordinateur. Reportez-vous aux instructions de configuration au début de ce guide pour vous aider. Si vous rencontrez des problèmes pour configurer votre système et le mettre en marche, veuillez immédiatement contacter le HP Customer Care Center (Centre d'aide à la clientèle HP) indiqué précédemment dans ce guide, et un représentant à la clientèle HP vous aidera. Cela doit être fait avant de tenter toute mise à niveau de votre système.

En brisant le sceau de sécurité à l'arrière de l'ordinateur, vous confirmez que l'ordinateur fonctionnait correctement avant que vous ne tentiez de mettre à niveau votre système. Une fois le sceau de sécurité brisé, votre ordinateur est alors, dans la mesure permise par la loi locale, couvert par les conditions figurant

dans le guide *HP Worldwide Limited Warranty and Technical Support* (Garantie HP limitée internationale et support technique).



# The power to make a change

Thank you for your purchase. HP is dedicated to producing the highest quality, best performing, and easiest to use computers in the world. HP also designed this product with the environment in mind. If this computer is a replacement for an older computer you no longer need, go to [www.hp.com/go/recycle](http://www.hp.com/go/recycle) to find out if HP can help you dispose of your old computer with minimum impact on the planet.

## Le pouvoir de changer les choses

Nous vous remercions pour votre achat. HP est spécialisé dans le développement et la fabrication d'ordinateurs de très haute qualité et parmi les plus performants et les plus simples à utiliser dans le monde. HP a également conçu ce produit dans un souci de respect de l'environnement. Si cet ordinateur vient en remplacement d'un ancien ordinateur dont vous n'avez plus besoin, rendez-vous sur la page [www.hp.com/go/recycle](http://www.hp.com/go/recycle) pour savoir si HP peut vous aider à vous débarrasser de votre ancien ordinateur avec un impact minimal pour la planète.

Printed in



700601-DN1