



X1100 Series Imprimante Tout en un

Guide de l'utilisateur

- **Présentation de l'imprimante
Tout en un**
- **Présentation du logiciel**
- **Utilisation de l'imprimante
Tout en un**
- **Maintenance**
- **Dépannage**

Edition : Mai 2003

Le paragraphe suivant ne s'applique pas aux pays dans lesquels lesdites clauses ne sont pas conformes à la législation en vigueur : LEXMARK INTERNATIONAL, INC. FOURNIT CETTE PUBLICATION « TELLE QUELLE », SANS GARANTIE D'AUCUNE SORTE, EXPLICITE OU IMPLICITE, Y COMPRIS, MAIS SANS SE LIMITER AUX GARANTIES IMPLICITES DE COMMERCIALITE OU DE CONFORMITE A UN USAGE SPECIFIQUE. Certains états n'admettent pas la renonciation aux garanties explicites ou implicites pour certaines transactions ; c'est pourquoi il se peut que cette déclaration ne vous concerne pas.

Cette publication peut contenir des imprécisions techniques ou des erreurs typographiques. Des modifications sont périodiquement apportées aux informations contenues dans ce document ; ces modifications seront intégrées dans les éditions ultérieures. Des améliorations ou modifications des produits ou programmes décrits dans cette publication peuvent intervenir à tout moment.

Les commentaires relatifs à cette publication peuvent être adressés à Lexmark International, Inc., Department F95/032-2, 740 West New Circle Road, Lexington, Kentucky 40550, Etats-Unis. Au Royaume-Uni et en République d'Irlande, adressez vos commentaires à Lexmark International Ltd., Marketing and Services Department, Westhorpe House, Westhorpe, Marlow Bucks SL7 3RQ, Royaume-Uni. Lexmark peut utiliser ou diffuser les informations que vous lui avez fournies dans la mesure où il le juge nécessaire, sans demander votre accord. Des copies supplémentaires des publications relatives à ce produit sont disponibles sur simple appel au 1-800-553-9727 (Etats-Unis). Au Royaume-Uni et en Irlande, appelez le +44 (0)8704 440 044. Dans les autres pays, contactez votre fournisseur.

Dans la présente publication, les références à des produits, programmes ou services n'impliquent nullement la volonté du fabricant de les rendre disponibles dans tous les pays où celui-ci exerce une activité. Toute référence à un produit, programme ou service n'affirme ou n'implique nullement que seul ce produit, programme ou service puisse être utilisé. Tout produit, programme ou service équivalent par ses fonctions, n'enfreignant pas les droits de propriété intellectuelle, peut être utilisé à la place. L'évaluation et la vérification du fonctionnement en association avec d'autres produits, programmes ou services, à l'exception de ceux expressément désignés par le fabricant, se font aux seuls risques de l'utilisateur.

Lexmark et Lexmark accompagné du dessin d'un losange sont des marques de Lexmark International, Inc. déposées aux Etats-Unis et dans d'autres pays.

Les autres marques sont la propriété de leurs détenteurs respectifs.

© 2003 Lexmark International, Inc.

Tous droits réservés.

UNITED STATES GOVERNMENT RIGHTS

This software and any accompanying documentation provided under this agreement are commercial computer software and documentation developed exclusively at private expense.

Consignes de sécurité

- Utilisez uniquement l'alimentation fournie avec ce produit ou l'unité de remplacement autorisée par le fabricant.
- Connectez le cordon d'alimentation à une prise électrique proche du produit et facile d'accès.
- Pour toute intervention ou réparation autre que celles décrites dans la documentation de l'utilisateur, adressez-vous à un professionnel qualifié.

ATTENTION : N'utilisez pas la fonction de télécopie lors d'un orage. N'installez pas ce produit, ne procédez à aucun branchement (cordon d'alimentation, téléphone, etc.) et n'utilisez pas la fonction de télécopie en cas d'orage.

Avis sur le copyright

La reproduction de certains matériaux sans autorisation ou licence préalable peut être illégale, y compris la reproduction de documents, d'images ou de devises. Si vous n'êtes pas sûr d'avoir le droit de copier un document, veuillez demander un avis juridique.

Table des matières

Présentation de l'imprimante Tout en un	1
Installation de l'imprimante Tout en un	1
Présentation des composants de l'imprimante	1
Utilisation du panneau de commandes	2
Présentation du logiciel	3
Utilisation du Centre Tout en un Lexmark	3
Utilisation de l'écran Propriétés d'impression	6
Utilisation du Centre de solution Lexmark	8
Utilisation du Programme d'édition de photos de Lexmark	9
Utilisation de l'imprimante Tout en un	10
Impression	10
Numérisation	13
Copie	14
Envoi de télécopie(s)	16
Maintenance	17
Remplacement des cartouches d'encre	17
Dépannage	19
Liste de contrôle de dépannage	19
Dépannage lié à l'installation	20
Dépannage relatif à l'impression	22
Dépannage relatif à la numérisation, la copie ou l'envoi de télécopies	24
Désinstallation et réinstallation du logiciel	26
Autres sources d'aide	26

Merci d'avoir choisi une imprimante Tout en un Lexmark X1100 Series.

Félicitations pour votre nouvel achat. L'imprimante Tout en un Lexmark™ X1100 combine en une seule machine la fonctionnalité d'une imprimante à jet d'encre, d'un scanner, d'un photocopieur et d'un télécopieur, ce qui en fait l'un des produits le plus sensationnel actuellement disponible sur le marché.

Ce guide vous apprend à effectuer des tâches d'impression, de copie, de numérisation et de télécopie. Il contient également des sections décrivant le logiciel de l'imprimante Tout en un et des informations de dépannage.

Présentation de l'imprimante Tout en un

Installation de l'imprimante Tout en un

Si vous n'avez pas encore effectué ces opérations, suivez les étapes de la *Feuille d'installation* pour procéder à l'installation matérielle et logicielle. En cas de problème lors de la procédure d'installation, reportez-vous à la section « Dépannage lié à l'installation » à la page 20.

Présentation des composants de l'imprimante

Guide papier

Placez-le à côté du papier pour une alimentation correcte.

Support papier

Déployez-le pour charger du papier dans l'imprimante.

Panneau de commandes

Utilisez ces touches pour faire fonctionner l'imprimante Tout en un (pour des détails sur chaque touche, reportez-vous à la page 2.)

Volet supérieur

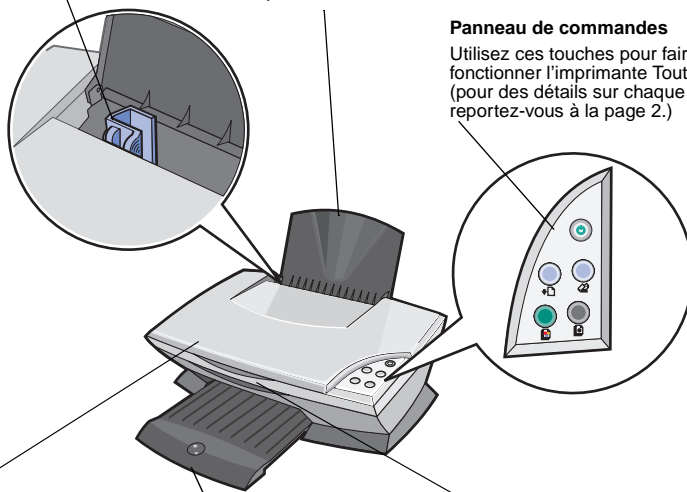
Soulevez-le pour placer un élément sur la vitre du scanner.

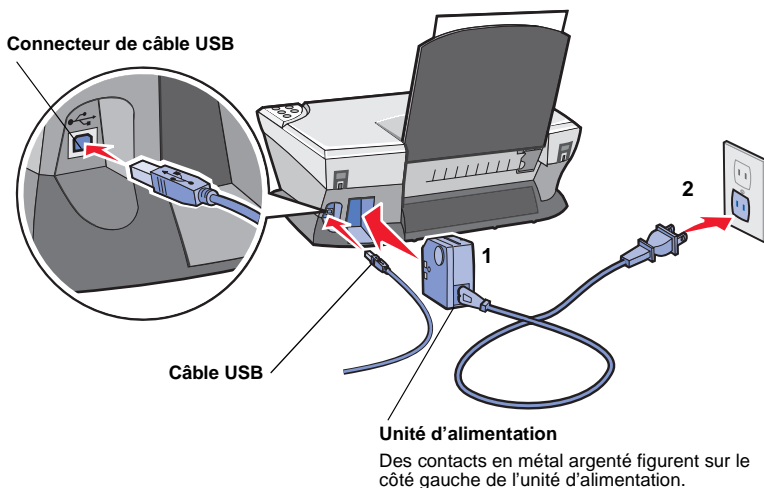
Bac de sortie du papier

Déployez-le pour qu'il reçoive le papier au fur et à mesure qu'il sort de l'imprimante.

Unité du scanner

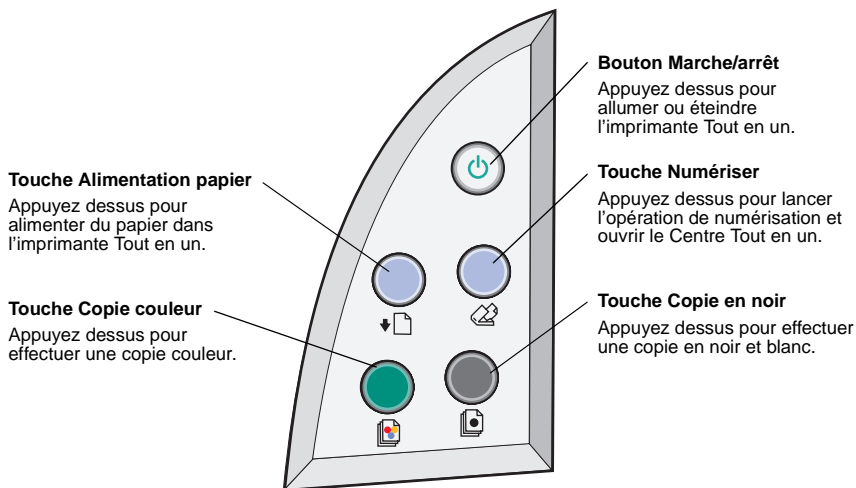
Soulevez-la pour accéder aux cartouches d'encre.





Utilisation du panneau de commandes

L'imprimante Tout en un est équipée d'un panneau de commandes qui vous permet de procéder à des opérations de numérisation et de copie en appuyant simplement sur une touche.



Remarque : L'ordinateur et l'imprimante doivent être tous les deux sous tension pour effectuer des photocopies.

Présentation du logiciel

Le logiciel de l'imprimante Tout en un se compose de quatre éléments principaux :

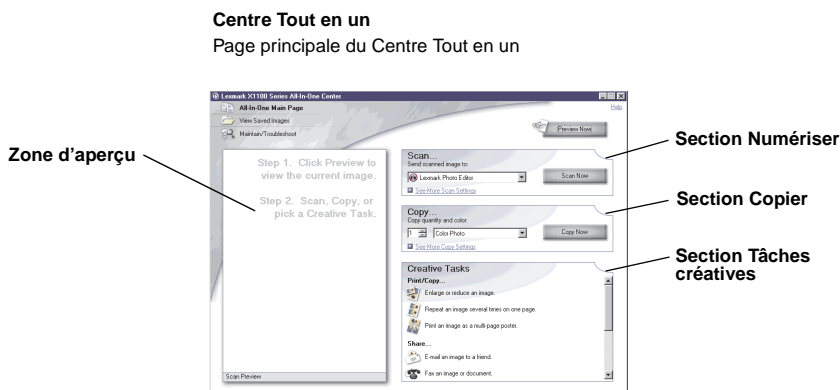
- le Centre Tout en un Lexmark X1100 Series (pour la numérisation, la copie et l'envoi de télécopies),
- l'écran des Propriétés d'impression (pour l'impression),
- le Centre de solution Lexmark X1100 Series (pour des informations relatives au dépannage, à la maintenance et à la commande de cartouches),
- le Programme d'édition de photos Lexmark.

Utilisation du Centre Tout en un Lexmark

Utilisez le Centre Tout en un Lexmark X1100 Series pour la numérisation, la copie et l'envoi de documents par télécopie. Les trois méthodes suivantes permettent d'ouvrir le Centre Tout en un Lexmark :

- Cliquez sur **Démarrer** ▶ **Programmes** ▶ **Lexmark X1100 Series** ▶ **Centre Tout en un Lexmark**.
- Cliquez deux fois sur l'icône du **Centre Tout en un Lexmark X1100 Series** sur le bureau.
- Appuyez sur la touche **Numériser** du panneau de commandes. Pour des informations supplémentaires sur l'utilisation du panneau de commandes, reportez-vous à la page 2.

La page principale du Centre Tout en un s'affiche..



Page principale du Centre Tout en un

Cette page est composée de quatre sections principales : Numériser, Copier, Tâches créatives et Aperçu.

A partir de cette section :	Vous pouvez effectuer les opérations suivantes :
Numériser	<ul style="list-style-type: none">• Sélectionner un programme vers lequel envoyer l'image numérisée.• Sélectionner le type d'image numérisé.• Sélectionner comment la numérisation sera utilisée. <p>Remarque : Cliquez sur Afficher des paramètres de numérisation supplémentaires pour afficher tous les paramètres.</p>
Copier	<ul style="list-style-type: none">• Sélectionner la quantité et la couleur des copies.• Sélectionner un paramètre de qualité pour les copies.• Ajuster la taille de la zone numérisée.• Eclaircir ou assombrir les copies.• Agrandir ou réduire les copies. <p>Remarque : Cliquez sur Afficher des paramètres de copie supplémentaires pour afficher tous les paramètres.</p>
Tâches créatives	Choisir toute une variété d'idées créatives. <ul style="list-style-type: none">• Agrandir ou réduire une image.• Répéter plusieurs fois une image sur une page.• Imprimer une image sous la forme d'une affiche de plusieurs pages.• Envoyer une image à un ami par Email.• Envoyer une télécopie à l'aide du modem de l'ordinateur.• Enregistrer une image sur l'ordinateur.• Modifier le texte d'un document numérisé (ROC).• Modifier une image avec un programme d'édition de photos.
Zone d'aperçu	<ul style="list-style-type: none">• Sélectionner une portion de l'image affichée à numériser.• Visualiser une image de ce qui va être imprimé ou copié.

Remarque : Pour des informations supplémentaires sur la page principale du Centre tout en un, cliquez sur le bouton **Aide** situé dans l'angle supérieur droit de l'écran.

Page Afficher les images enregistrées

La page Afficher les images enregistrées permet d'accomplir des tâches sur des images enregistrées sur l'ordinateur. Elle comporte trois sections.

A partir de cette section :	Vous pouvez effectuer les opérations suivantes :
Ouvrir avec...	Sélectionner un programme vers lequel envoyer l'image enregistrée.
Imprimer une copie...	<ul style="list-style-type: none">• Choisir la quantité et la couleur des copies.• Sélectionner un paramètre de qualité pour les copies.• Eclaircir ou assombrir les copies.• Agrandir ou réduire les copies. Remarque : Cliquez sur Afficher des paramètres de copie supplémentaires pour afficher tous les paramètres.
Tâches créatives	Sélectionner toute une variété d'idées créatives. Pour obtenir de l'aide, reportez-vous à la page 4.

Remarque : Pour des informations supplémentaires sur cette page, cliquez sur le bouton **Aide** situé dans l'angle supérieur droit de l'écran.

Page Entretien/Dépannage

La page Entretien/Dépannage fournit des liens permettant d'accéder directement au Centre de solution Lexmark. Sélectionnez l'une des rubriques suivantes :

- Entretien ou résolution de problèmes de qualité
- Dépannage de problèmes liés à l'imprimante Tout en un
- Etat du périphérique et niveaux d'encre
- Autres suggestions d'impression et procédures
- Contacts
- Onglet Avancé (options vocales, d'apparence et de communication)
- Afficher les informations relatives au copyright et à la version du logiciel

Pour des informations supplémentaires sur le Centre de solution Lexmark, reportez-vous à la page 8.

Remarque : Pour des informations supplémentaires sur cette page, cliquez sur le bouton **Aide** situé dans l'angle supérieur droit de l'écran.

Utilisation de l'écran Propriétés d'impression

L'écran Propriétés d'impression est l'élément du logiciel qui permet de contrôler la fonction d'impression de l'imprimante Tout en un. Modifiez les paramètres de cet écran en fonction du type de projet que vous souhaitez créer. Il est possible d'ouvrir l'écran Propriétés d'impression à partir de presque tous les programmes :

- 1 Dans le menu Fichier du programme, cliquez sur **Imprimer**.
- 2 Dans la boîte de dialogue d'impression, cliquez sur le bouton **Propriétés**, **Préférences**, **Options** ou **Configuration** (selon le programme utilisé).

L'écran Propriétés d'impression s'affiche.

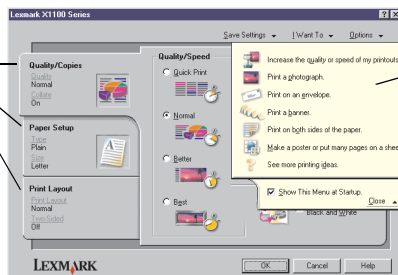
Remarque : Certains programmes peuvent ouvrir cet écran d'une manière différente.

Propriétés d'impression

Onglet Qualité / Copies et menu Actions...

Onglets de l'écran Propriétés d'impression

Utilisez les onglets Qualité / Copies, Papier Setup, et Mise en page pour sélectionner les paramètres d'impression.



Menu Actions

Sélectionnez l'un des projets du menu pour obtenir de l'aide sur l'impression de photos, de bannières, d'enveloppes, d'affiches etc.

Menu Actions

Le menu Actions s'affiche lorsque vous ouvrez l'écran Propriétés d'impression. Il contient différents assistants de tâche qui permettent de sélectionner les paramètres d'impression appropriés au projet. Fermez le menu pour une vue complète de la boîte de dialogue Propriétés d'impression.

Onglets de l'écran Propriétés d'impression

Tous les paramètres d'impression se trouvent dans les trois onglets principaux du logiciel Propriétés d'impression : Qualité / Copies, Config. papier et Mise en page.

Dans cet onglet :	Vous pouvez modifier ces paramètres :
Onglet Qualité / Copies	Qualité d'impression : sélectionnez le paramètre qui vous convient. Copies multiples : personnalisez la manière dont l'imprimante Tout en un imprime plusieurs copies d'une tâche d'impression unique (assemblées ou non). Imprimer des images couleur en noir et blanc : sélectionnez cette option pour imprimer en noir et blanc des images en couleur.
Config. papier	Type : sélectionnez le type de papier utilisé. Format : sélectionnez le format de papier utilisé. Orientation : sélectionnez l'orientation du document sur la page imprimée (Portrait ou Paysage).
Mise en page	Mise en page : sélectionnez la mise en page qui vous convient. Impression recto verso : sélectionnez cette option pour imprimer sur les deux côtés d'une feuille de papier.

Remarque : Pour des informations supplémentaires sur ces paramètres, cliquez avec le bouton droit de la souris sur l'écran puis sélectionnez **Qu'est-ce que c'est ?**

Menu Enregistrer les paramètres

A partir du menu Enregistrer les paramètres, vous pouvez enregistrer les paramètres de l'écran Propriétés d'impression en cours pour une utilisation ultérieure et leur donner un nom. Enregistrez jusqu'à cinq paramètres personnalisés.

Menu Options

Le menu Options permet de modifier les paramètres Options de qualité, Options de mise en page et Options d'état d'impression. Pour des informations supplémentaires sur ces paramètres, ouvrez les onglets de la boîte de dialogue à partir du menu et cliquez sur le bouton **Aide** de la boîte de dialogue.

Le menu Options fournit également des liens directs vers différents éléments du Centre de solution Lexmark (reportez-vous à la page 8), ainsi que des informations de version du logiciel.

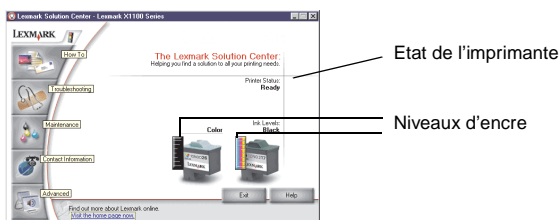
Utilisation du Centre de solution Lexmark

Le Centre de solution Lexmark X1100 Series est une source d'informations précieuse. Pour l'ouvrir, cliquez sur **Démarrer ▶ Programmes ▶ Lexmark X1100 Series ▶ Centre de solution Lexmark X1100 Series**.

L'onglet Etat de l'imprimante s'affiche.

Centre de solution Lexmark

Onglet Etat de l'imprimante



Le Centre de solution Lexmark comporte six onglets : Etat de l'imprimante, Comment, Dépannage, Maintenance, Contacts et Avancé.

Dans cet onglet :	Vous pouvez effectuer les opérations suivantes :
Etat de l'imprimante (boîte de dialogue principale)	<ul style="list-style-type: none"> • Consulter l'état de l'imprimante. Par exemple, lors d'une tâche d'impression, l'état indique Impression en cours. • Consulter les niveaux d'encre des cartouches.
Comment	<p>Apprendre à :</p> <ul style="list-style-type: none"> • numériser, copier et imprimer, • rechercher et modifier des paramètres, • utiliser les fonctions de base, • imprimer des projets, tels qu'un transfert sur tissu.
Dépannage	<ul style="list-style-type: none"> • Bénéficier de conseils sur l'état en cours. • Résoudre des problèmes liés à l'imprimante Tout en un.
Maintenance	<ul style="list-style-type: none"> • Installer une nouvelle cartouche d'encre. <p>Remarque : Attendez que la numérisation soit terminée avant d'installer de nouvelles cartouches.</p> <ul style="list-style-type: none"> • Afficher les options d'achat pour de nouvelles cartouches. • Imprimer une page de test. • Nettoyer pour corriger les rayures horizontales. • Aligner pour corriger les bords flous. • Résoudre d'autres problèmes d'encre. • Enlever les résidus de carte postale japonaise.

Dans cet onglet :	Vous pouvez effectuer les opérations suivantes :
Contacts	<ul style="list-style-type: none"> • Savoir comment contacter Lexmark par téléphone, Email ou sur le World Wide Web.
Avancé	<ul style="list-style-type: none"> • Changer l'apparence de la fenêtre Etat de l'impression et activer ou désactiver les messages sonores. • Obtenir des informations de version du logiciel.

Remarque : Pour des informations supplémentaires, cliquez sur le bouton **Aide** situé dans l'angle inférieur droit de l'écran.

Utilisation du Programme d'édition de photos de Lexmark

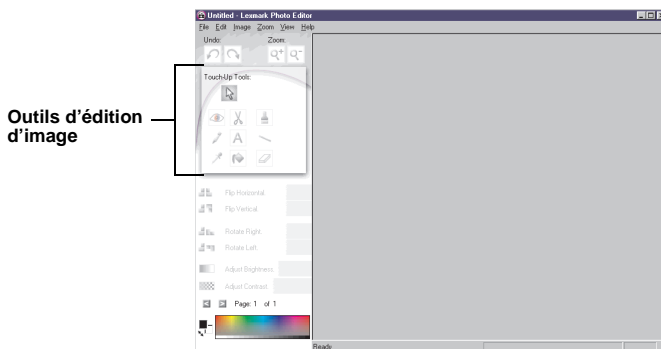
Utilisez le logiciel du Programme d'édition de photos Lexmark pour modifier des images. Pour l'ouvrir, cliquez sur **Démarrer ▶ Programmes ▶ Lexmark X1100 Series ▶ Programme d'édition de photos Lexmark**.

Le Programme d'édition de photos Lexmark s'affiche.

Modifiez l'image à l'aide des outils d'édition d'image.

Déplacez le curseur sur un outil pour obtenir la description correspondante.

Programme d'édition de photos de Lexmark



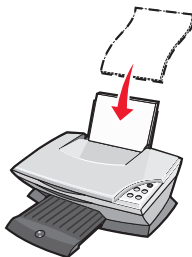
Utilisation de l'imprimante Tout en un

Les sections suivantes fournissent toutes les informations nécessaires pour des opérations d'impression, de numérisation, de copie ou d'envoi de télécopies de base.

Impression

Le menu Actions de l'écran Propriétés d'impression (reportez-vous à la page 6) fournit divers assistants d'impression afin de vous aider à réaliser des tâches telles que l'impression de bannières, de photographies ou d'affiches.

- 1 Chargez le type de papier approprié (en fonction de la tâche d'impression) dans l'imprimante Tout en un. Placez le papier contre le bord droit du support, face à imprimer tournée vers vous. Assurez-vous que vous sélectionnez le format de papier correspondant au document. Pour obtenir de l'aide, reportez-vous à la page 12.



Chargez jusqu'à :

- 100 feuilles de papier ordinaire
- 25 feuilles d'étiquettes
- 25 transferts sur tissu
- 25 feuilles de papier photo/glacé
- 10 transparents
- 20 feuilles de papier continu
- 10 feuilles de cartes de vœux
- 10 cartes Hagaki
- 10 enveloppes

Remarque : Les transparents et les photographies nécessitant un temps de séchage plus long, il est conseillé de retirer les épreuves au fur et à mesure qu'elles sortent de l'imprimante et de les laisser sécher afin d'éviter toute bavure.

Remarque : Ne chargez pas des enveloppes comportant :

- des trous, des perforations, des fenêtres ou des motifs en relief ;
- des agrafes métalliques, des cordons ou des attaches pliantes métalliques ;
- une bande adhésive de fermeture du rabat à découvert.

- 2 Exercez une pression sur le guide papier et faites-le glisser jusqu'au bord gauche du papier.

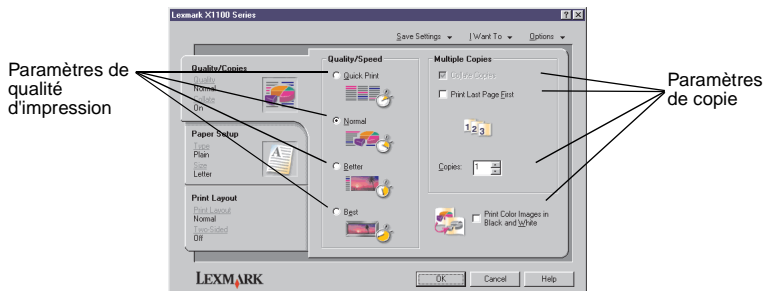


- 3 Assurez-vous que l'imprimante Tout en un est sous tension.
- 4 Cliquez sur **Fichier** ► **Imprimer**.
- 5 Dans la boîte de dialogue d'impression, cliquez sur le bouton **Propriétés**, **Préférences**, **Options** ou **Configuration** (selon le programme utilisé).

La boîte de dialogue Propriétés d'impression s'affiche.

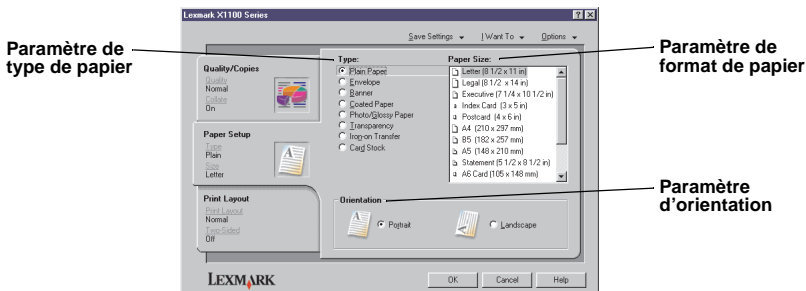
- 6 Si la tâche d'impression à réaliser figure dans le menu **Actions**, cliquez dessus et suivez les instructions qui s'affichent à l'écran. Sinon, cliquez sur **Fermer** en bas du menu.
- 7 Dans l'onglet Qualité / Copies, sélectionnez les paramètres de qualité, de vitesse et de copie requis.

Pour consulter des informations détaillées au sujet d'un paramètre, cliquez avec le bouton droit de la souris sur l'écran, puis sélectionnez l'élément **Qu'est-ce que c'est ?**



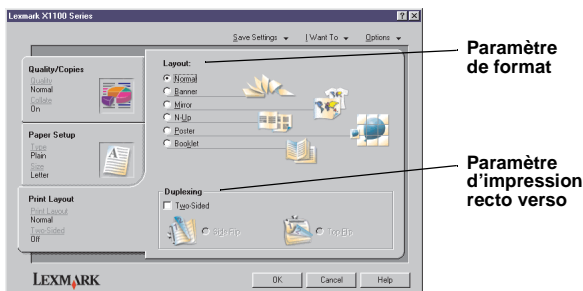
- 8 Dans l'onglet Config. papier, sélectionnez le type et le format de papier approprié ainsi que l'orientation de l'impression.

Pour consulter des informations détaillées au sujet d'un paramètre, cliquez avec le bouton droit de la souris sur l'écran, puis sélectionnez l'élément **Qu'est-ce que c'est ?**



- 9 Dans l'onglet Mise en page, sélectionnez les paramètres de format et d'impression recto verso convenant au type de document imprimé.

Pour consulter des informations détaillées au sujet d'un paramètre, cliquez avec le bouton droit de la souris sur l'écran, puis sélectionnez l'élément **Qu'est-ce que c'est ?**

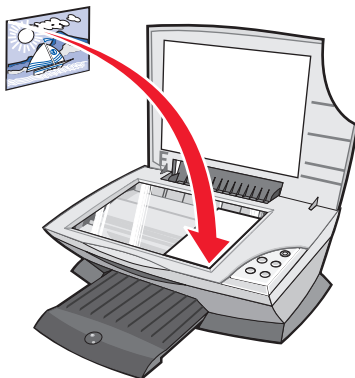


- 10 Une fois que vous avez appliqué tous les paramètres qui vous conviennent dans l'écran Propriétés d'impression, cliquez sur **OK** en bas de l'écran pour revenir à la boîte de dialogue d'impression.
- 11 Cliquez sur **Imprimer** pour finir la tâche.

Numérisation

Les étapes suivantes vous montrent comment numériser et enregistrer des images.

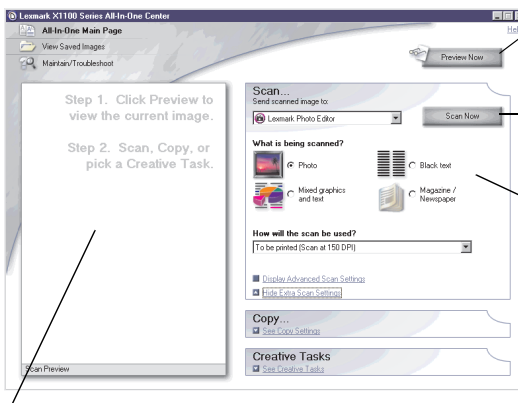
- 1 Soulevez le volet supérieur de l'imprimante Tout en un.
- 2 Placez l'élément (face à numériser vers le bas) sur la vitre du scanner. Assurez-vous que l'angle supérieur gauche de la face tournée vers le haut est aligné sur la flèche.



- 3 Fermez le volet supérieur.
- 4 Ouvrez le Centre Tout en un Lexmark (reportez-vous à la page 3).
La page principale du Centre Tout en un s'affiche.
- 5 Cliquez sur le bouton **Visualiser** situé dans l'angle supérieur droit de la page principale du Centre Tout en un.
Une image de l'élément numérisé s'affiche dans la zone d'aperçu.
- 6 Cliquez et faites glisser le curseur pour sélectionner une zone spécifique de l'image d'aperçu à numériser.
- 7 Cliquez sur **Afficher des paramètres de numérisation supplémentaires** pour passer en revue les paramètres de numérisation et les modifier.

8 Sélectionnez les paramètres de numérisation appropriés.

Dans le menu déroulant Envoyer les images numérisées vers, sélectionnez un programme vers lequel envoyer les images numérisées ou cliquez sur la section **Tâches créatives** pour afficher une liste de projets.



Bouton Visualiser

Cliquez dessus pour afficher un aperçu de l'image.

Bouton Numériser

Cliquez dessus pour numériser l'élément placé sur la vitre du scanner.

Paramètres de numérisation

Réglez les paramètres en fonction de l'élément numérisé.

Zone d'aperçu

Affichez un aperçu de l'image et sélectionnez une zone à numériser.

9 Si vous envoyez l'image numérisée vers un programme logiciel, cliquez sur le bouton **Numériser** pour procéder à la numérisation. Si vous utilisez la section **Tâches créatives**, suivez les instructions qui s'affichent à l'écran.

Pour obtenir une liste de tâches créatives disponibles à partir de la page principale du Centre Tout en un, reportez-vous à la page 4.

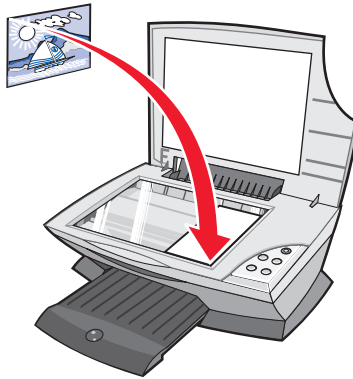
Copie

Remarque : Pour effectuer rapidement une photocopie couleur ou en noir et blanc, appuyez sur la touche **Copie couleur** ou **Copie en noir** du panneau de commandes.

Pour effectuer des photocopies en noir et blanc, en gris ou en couleur :

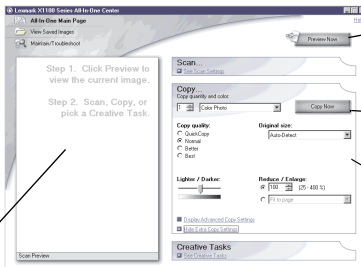
1 Soulevez le volet supérieur de l'imprimante Tout en un.

- Placez l'élément (face à copier vers le bas) sur la vitre du scanner. Assurez-vous que l'angle supérieur gauche de la face tournée vers le haut est aligné sur la flèche.



- Fermez le volet supérieur.
- Ouvrez le Centre Tout en un Lexmark (reportez-vous à la page 3). La page principale du Centre Tout en un s'affiche.
- Cliquez sur **Afficher des paramètres de copie supplémentaires** pour passer en revue les paramètres de copie et les modifier.

La section Copier de la page principale est développée :



Bouton Visualiser

Cliquez dessus pour afficher un aperçu de l'image.

Bouton Copier

Cliquez dessus pour copier l'image.

Paramètres de copie

Réglez les paramètres en fonction de la copie.

Zone d'aperçu

Affichez un aperçu de l'image et sélectionnez une zone à copier.

- Sélectionnez les paramètres de copie qui vous conviennent.

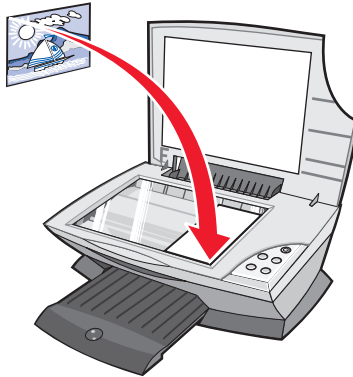
Remarque : Vous voudrez peut-être réduire ou agrandir l'image.

- Cliquez sur le bouton **Copier**.

Envoi de télécopie(s)

Les étapes suivantes vous guident tout au long de la procédure d'envoi d'une télécopie à l'aide du modem de l'ordinateur.

- 1 Soulevez le volet supérieur.
- 2 Placez l'élément (face à télécopier vers le bas) sur la vitre du scanner. Assurez-vous que l'angle supérieur gauche de la face tournée vers le haut est aligné sur la flèche.



- 3 Fermez le volet supérieur.
- 4 Ouvrez le Centre Tout en un Lexmark (reportez-vous à la page 3).
- 5 Dans la section **Tâches créatives** de la page principale du Centre Tout en un, cliquez sur **Envoyer une image**.
- 6 Suivez les instructions qui s'affichent à l'écran.

Maintenance

Remplacement des cartouches d'encre

L'imprimante Lexmark X1100 Series a été conçue pour être utilisée avec les cartouches suivantes.

Article :	Numéro de référence :
Cartouche noire longue durée	16
Cartouche couleur longue durée	26
Cartouche noire pour utilisation modérée	17
Cartouche couleur pour utilisation modérée	27

Remarque : Vous pouvez imprimer avec seulement une cartouche couleur ou avec une cartouche noire et une cartouche couleur.

Pour obtenir des informations sur la commande de consommables, reportez-vous à la section page 8.

Avant de procéder à l'installation de cartouches neuves ou de remplacement, désinstallez les cartouches usagées.

- 1** Assurez-vous que l'imprimante Imprimante Tout en un est sous tension.
- 2** Soulevez l'unité du scanner jusqu'à ce que le support la maintienne ouverte.

Le chariot des cartouches se place en position de chargement, à moins que l'imprimante Imprimante Tout en un ne soit occupée.
- 3** Appuyez sur les pattes des couvercles des cartouches, puis soulevez ces derniers.
- 4** Retirez les anciennes cartouches. Conservez-les dans un récipient hermétique ou jetez-les.
- 5** Si vous installez des cartouches neuves, ôtez les autocollants et la bande protectrice transparente situés au bas des cartouches.

Avertissement : Ne touchez *jamais* la zone de contact dorée des cartouches.

- 6 Insérez la nouvelle cartouche. Assurez-vous que la cartouche couleur est correctement installée dans le chariot de gauche et *fermez* le couvercle.

Si vous installez une cartouche noire, assurez-vous qu'elle est correctement installée dans le chariot de droite, puis *fermez* le couvercle.

- 7 Soulevez l'unité du scanner et repoussez le support tout en abaissant l'unité du scanner jusqu'à ce qu'elle soit entièrement refermée.

La garantie de l'imprimante Imprimante Tout en un de Lexmark ne couvre pas les réparations des pannes ou des dommages causés par des cartouches rechargées. Nous ne recommandons pas l'utilisation de recharges. Elles risquent en effet de donner une impression de moins bonne qualité et d'endommager l'imprimante Imprimante Tout en un. Pour des résultats optimaux, utilisez toujours des consommables Lexmark.

Dépannage

Cette section vous aide à résoudre des problèmes pouvant survenir lors de l'utilisation de l'imprimante Tout en un. Des informations de dépannage supplémentaires sont disponibles dans le Centre de solution Lexmark. Pour savoir comment accéder au Centre de solution Lexmark, reportez-vous à la page 8.

Liste de contrôle de dépannage

Avant d'essayer de résoudre le problème, vérifiez les points suivants :

- L'unité d'alimentation est-elle correctement connectée à l'imprimante et à une prise de courant ?
- L'ordinateur et l'imprimante sont-ils tous les deux sous tension ?
- Le câble USB est-il correctement connecté à l'ordinateur et à l'imprimante ?
- Avez-vous retiré l'autocollant et la bande protectrice transparente de la cartouche d'encre ? Pour obtenir de l'aide, reportez-vous à la documentation relative à l'installation.
- La cartouche couleur est-elle correctement installée dans le chariot de gauche.
La cartouche noire est-elle correctement installée dans le chariot de droite, si vous avez installé les deux cartouches ?
- Le papier est-il chargé correctement ? Assurez-vous que vous n'insérez pas le papier de force dans l'imprimante.
- Le logiciel de l'imprimante est-il correctement installé ? Pour obtenir de l'aide, reportez-vous à la documentation relative à l'installation.
- L'imprimante Lexmark X1100 Series est-elle définie en tant qu'imprimante par défaut ? Pour vérifier, cliquez sur **Démarrer** ▶ **Paramètres** ▶ **Imprimantes**. Si elle n'est pas définie par défaut, vous devrez désinstaller puis réinstaller le logiciel. Pour obtenir de l'aide, reportez-vous à la page 26.

Problème :	Voir page :
Le voyant de mise sous tension ne s'allume pas.	20
La page d'alignement ne s'imprime pas	21
Rien ne se produit lorsque j'insère le CD du logiciel de l'imprimante	21
L'imprimante Tout en un ne communique pas avec l'ordinateur	21
L'installation du logiciel semble incomplète	21
L'imprimante Tout en un imprime lentement	22
L'impression est trop foncée ou présente des bavures	22
Les lignes verticales ou les bords n'ont pas un aspect régulier	23
Des lignes blanches apparaissent dans les graphiques ou dans les zones de noir	23
Bourrage papier dans l'imprimante Tout en un	23
Echec de la numérisation	24
La numérisation ou l'utilisation d'une image numérisée avec un programme logiciel est très lente ou bloque l'ordinateur.	24
Le bord de la copie ne s'imprime pas	24
Le bouton de copie du panneau de commandes ne fonctionne pas	25
La fonction de télécopie ne fonctionne pas	25

Dépannage lié à l'installation

Utilisez cette section pour résoudre d'éventuels problèmes lors de l'installation.

Le voyant de mise sous tension ne s'allume pas

- 1 Vérifiez les branchements de l'unité d'alimentation.
- 2 Appuyez sur la touche **Marche/arrêt** du panneau de commandes.

La page d'alignement ne s'imprime pas

- 1** Assurez-vous que vous avez retiré l'autocollant et la bande protectrice transparente sur les cartouches d'encre. Pour obtenir de l'aide sur l'installation des cartouches, reportez-vous à la documentation relative à l'installation.
- 2** Assurez-vous que la cartouche couleur est correctement installée dans le logement de gauche.

Assurez-vous que la cartouche noire est correctement installée dans le chariot de droite, si vous avez installé les deux cartouches.
- 3** Assurez-vous que vous avez chargé le papier correctement et ne l'avez pas trop enfoncé dans l'imprimante.

Rien ne se produit lorsque j'insère le CD du logiciel de l'imprimante

A partir du bureau, cliquez deux fois sur l'icône **Poste de travail**, puis sur l'icône du lecteur de CD-ROM.

L'imprimante Tout en un ne communique pas avec l'ordinateur

- 1** Déconnectez puis reconnectez les deux extrémités du câble USB. Pour obtenir de l'aide, reportez-vous à la documentation relative à l'installation.
- 2** Débranchez le cordon d'alimentation de la prise électrique, rebranchez-le et appuyez sur la touche **Marche/arrêt**. Pour obtenir de l'aide, reportez-vous à la documentation relative à l'installation.
- 3** Redémarrez l'ordinateur. Si le problème persiste, désinstallez puis réinstallez le logiciel. Pour obtenir de l'aide, reportez-vous à la page 26.

L'installation du logiciel semble incomplète

Le logiciel n'est peut-être pas correctement installé. Essayez les solutions suivantes :

- 1** Cliquez avec le bouton droit de la souris sur l'icône **Poste de travail**.
Si vous utilisez Windows XP, cliquez sur **Démarrer** pour accéder à l'icône **Poste de travail**.
- 2** Cliquez sur **Propriétés**.

- 3 Si vous utilisez Windows 98 ou Windows Me, cliquez sur l'onglet **Gestionnaire de périphériques**.

Si vous utilisez Windows 2000 ou Windows XP, sélectionnez l'onglet **Matériel**, puis cliquez sur **Gestionnaire de périphériques**.

- 4 Recherchez la catégorie Autres périphériques. Si des périphériques Lexmark y figurent, mettez-les en surbrillance et appuyez sur la touche **Supprimer**.

Remarque : La catégorie Autres périphériques apparaît uniquement lorsque des périphériques inconnus sont détectés. Ne supprimez pas d'éléments Lexmark à moins qu'ils ne figurent sous la catégorie Autres périphériques.

- 5 Insérez le CD et réinstallez le logiciel. Ne redémarrez pas l'ordinateur. Pour obtenir de l'aide, reportez-vous à la documentation relative à l'installation.

Dépannage relatif à l'impression

L'imprimante Tout en un imprime lentement

- 1 Fermez tous les programmes non utilisés. Il se peut que les ressources en mémoire soient presque épuisées.
- 2 Assurez-vous que le paramètre Qualité d'impression de l'écran Propriétés d'impression a la valeur **Normale** ou **Rapide**. Pour obtenir de l'aide, reportez-vous à la page 7.
- 3 Essayez d'imprimer un fichier plus petit. Si les ressources en mémoire sont insuffisantes, il vous sera peut-être impossible d'imprimer des fichiers volumineux. Envisagez l'achat de mémoire supplémentaire.

Remarque : Les photographies sont généralement de gros fichiers. Essayez de diminuer la résolution de la numérisation.

L'impression est trop foncée ou présente des bavures

- 1 Retirez les feuilles au fur et à mesure de leur sortie de l'imprimante. Laissez sécher l'encre avant de les manipuler.
- 2 Ajustez le paramètre Qualité d'impression dans l'écran Propriétés d'impression ou dans le Centre Tout en un. Pour obtenir de l'aide, reportez-vous à la page 6 ou page 4.

Le paramètre de qualité d'impression **Meilleure** ou **Excellente** peut provoquer des bavures s'il est utilisé avec du papier ordinaire. Essayez d'imprimer en utilisant le paramètre **Normale**.

- 3 Ouvrez le Centre de solution Lexmark. Pour obtenir de l'aide, reportez-vous à la page 8.
- 4 Dans l'onglet Maintenance, cliquez sur **Nettoyer pour corriger les rayures horizontales**.

Les lignes verticales ou les bords n'ont pas un aspect régulier

- 1 Réglez le paramètre Qualité d'impression de l'écran Propriétés d'impression. Pour obtenir de l'aide, reportez-vous à la page 7. Pour obtenir une qualité d'impression optimale, sélectionnez l'option **Meilleure** ou **Excellente**.
- 2 Alignez les cartouches d'encre. Pour aligner les cartouches d'encre :
 - a Ouvrez le Centre de solution Lexmark. Pour obtenir de l'aide, reportez-vous à la page 8.
 - b Dans l'onglet Maintenance, cliquez sur **Aligner pour corriger les bords flous**.

Des lignes blanches apparaissent dans les graphiques ou dans les zones de noir

Nettoyez les buses des cartouches. Si l'imprimante Tout en un reste inutilisée pendant de longues périodes, les buses des cartouches d'encre risquent de s'obstruer. Pour nettoyer les buses des cartouches :

- 1 Ouvrez le Centre de solution Lexmark. Pour obtenir de l'aide, reportez-vous à la page 8.
- 2 Dans l'onglet Maintenance, cliquez sur **Nettoyer pour corriger les rayures horizontales**.

Bourrage papier dans l'imprimante Tout en un

- 1 Suivez les instructions qui s'affichent à l'écran pour dégager le bourrage papier.
- 2 Assurez-vous que vous utilisez un papier conçu pour une imprimante à jet d'encre. Pour afficher la liste des papiers recommandés, reportez-vous à la page 10.
- 3 Assurez-vous que le papier est chargé correctement. Pour obtenir de l'aide, reportez-vous à la page 10.
- 4 Assurez-vous que le guide papier est placé contre le bord gauche du papier. Pour obtenir de l'aide, reportez-vous à la page 11.

Dépannage relatif à la numérisation, la copie ou l'envoi de télécopies

Echec de la numérisation

Le logiciel n'est peut-être pas correctement installé. Suivez les instructions de la section « L'imprimante Tout en un ne communique pas avec l'ordinateur » à la page 21.

La numérisation ou l'utilisation d'une image numérisée avec un programme logiciel est très lente ou bloque l'ordinateur

Diminuez la résolution de la numérisation. La résolution de numérisation est très différente de la résolution d'impression et est généralement réglée sur un paramètre beaucoup moins élevé. Pour changer la résolution de la numérisation :

- 1** Ouvrez le Centre Lexmark Tout en un. Pour obtenir de l'aide, reportez-vous à la page 3.
- 2** Dans la section Numériser, cliquez sur l'option **Afficher des paramètres de numérisation supplémentaires**.
- 3** Cliquez sur **Afficher paramètres de numérisation avancés**.
- 4** Dans l'onglet Numérisation des paramètres de numérisation avancés, entrez une résolution moins élevée.

Le bord de la copie ne s'imprime pas

- Assurez-vous que le document d'origine est correctement orienté sur la vitre. Pour obtenir de l'aide, reportez-vous à la page 13.
- Assurez-vous que l'élément à photocopier n'est pas plus grand que la zone imprimable de la page. Appliquez la fonction **Adapter à la page**. Pour cela :
 - 1** Ouvrez le Centre Lexmark Tout en un. Pour obtenir de l'aide, reportez-vous à la page 3.
 - 2** Dans la section Copier, cliquez sur l'option **Afficher des paramètres de copie supplémentaires**.
 - 3** Dans la section Réduire/Agrandir, cliquez sur la seconde case d'option, puis sélectionnez **Adapter à la page** dans le menu déroulant correspondant.
 - 4** Copiez de nouveau le document.

Le bouton de copie du panneau de commandes ne fonctionne pas

- Assurez-vous que l'ordinateur est sous tension. L'imprimante Tout en un ne peut pas fonctionner si l'ordinateur n'est pas allumé.
- Assurez-vous que vous avez correctement installé le logiciel de l'imprimante. Pour obtenir de l'aide, reportez-vous à la documentation relative à l'installation. Le logiciel doit être installé pour que le programme de copie puisse fonctionner.

La fonction de télécopie ne fonctionne pas

- Assurez-vous que l'ordinateur et l'imprimante sont tous les deux sous tension.
- Assurez-vous que l'ordinateur est connecté à une ligne de téléphone. La fonction de télécopie ne peut pas fonctionner sans connexion téléphonique.
- Il se peut que la mémoire soit saturée. Attendez que les télécopies en mémoire aient été envoyées, puis envoyez de nouveau la télécopie en cours.

Désinstallation et réinstallation du logiciel

Si le logiciel de l'imprimante Tout en un ne fonctionne pas correctement ou qu'un message d'erreur de communication s'affiche lorsque vous essayez d'utiliser l'imprimante, vous devrez sans doute désinstaller puis réinstaller le logiciel de l'imprimante.

- 1 Sur le bureau, cliquez sur **Démarrer ▶ Programmes ▶ Lexmark X1100 Series ▶ Désinstallation de Lexmark X1100 Series**.

Remarque : Si l'option de désinstallation n'apparaît pas dans le menu, reportez-vous à la section « L'imprimante Tout en un ne communique pas avec l'ordinateur » à la page 21.

- 2 Suivez les instructions qui s'affichent à l'écran pour désinstaller le logiciel de l'imprimante.
- 3 Redémarrez l'ordinateur avant de réinstaller le logiciel.
- 4 Insérez le CD et suivez les instructions qui s'affichent à l'écran pour procéder à l'installation du logiciel. Pour obtenir de l'aide, reportez-vous à la documentation relative à l'installation.

Autres sources d'aide

Si les solutions ne permettent pas de résoudre le problème de l'imprimante Imprimante Tout en un :

- Reportez-vous au Centre de solution Lexmark pour obtenir des informations de dépannage supplémentaires :
 - 1 Cliquez sur **Démarrer ▶ Programmes ▶ Lexmark X1100 Series ▶ Centre de solution Lexmark X1100 Series**.
 - 2 Cliquez sur l'onglet **Dépannage** figurant sur la gauche de l'écran.
- Visitez notre site Web à l'adresse <http://support.lexmark.com/> pour obtenir de l'aide.

Avis sur les émissions électroniques

Déclaration d'information de conformité de la Commission fédérale des communications (FCC)

L'imprimante Lexmark 3100 Series 4476-K01 a été testée et s'est révélée conforme aux limites définies pour un appareil numérique de classe B, conformément à la section 15 des règles de la FCC. Son fonctionnement est soumis aux deux conditions suivantes : (1) cet appareil ne doit pas causer d'interférences nuisibles et (2) doit accepter toute interférence reçue, y compris les interférences pouvant entraîner un fonctionnement indésirable.

Les limites de classe B définies par la FCC sont conçues pour apporter une protection raisonnable contre les interférences nuisibles survenant chez les particuliers. Ce matériel génère, utilise et peut émettre de l'énergie sous forme de fréquences radio et, s'il n'est pas installé en respectant les consignes d'utilisation, peut provoquer des interférences perturbant les communications radio. Nous ne pouvons cependant pas garantir qu'aucune interférence ne se produira dans une installation donnée. Si cet appareil interfère avec la réception radiophonique ou télévisuelle, ce qui se vérifie en allumant et éteignant successivement l'appareil, l'utilisateur est invité à corriger ces interférences en prenant l'une des mesures suivantes :

- Changez l'orientation ou la position de l'antenne de réception.
- Augmentez la distance entre l'appareil et le récepteur.
- Branchez l'appareil sur une prise de courant se trouvant sur un circuit différent de celui sur lequel le récepteur est branché.
- Consultez votre fournisseur ou votre revendeur pour plus d'informations.

Le fabricant n'est responsable d'aucune interférence sur réception radiophonique ou télévisuelle entraînée par

l'utilisation de câbles autres que ceux recommandés ou par des modifications non autorisées de l'appareil. Des modifications non autorisées de l'appareil peuvent rendre son utilisation illégale.

Remarque : Pour assurer la conformité avec les règlements de la FCC sur les interférences électromagnétiques pour un appareil informatique de classe B, utilisez un câble correctement blindé et mis à la terre tel que Lexmark référence n°1329605 pour connexion au port parallèle ou n 12A2405 pour connexion USB. L'utilisation d'un câble qui ne serait pas correctement blindé ou relié à la terre risque d'enfreindre les règles de la FCC.

Veuillez envoyer toute question relative à ces dispositions à l'adresse suivante :

Director of Lexmark Technology & Services
Lexmark International, Inc.
740 West New Circle Road
Lexington, KY 40550
(859) 232-3000

Industry Canada compliance statement

This Class B digital apparatus meets all requirements of the Canadian Interference-Causing Equipment Regulations.

Avis de conformité aux normes d'Industrie Canada

Cet appareil numérique de classe B respecte toutes les exigences du Règlement sur le matériel brouilleur du Canada.

Conformité aux directives de la Communauté européenne (CE)

Ce produit est conforme aux exigences de protection énoncées par les directives 89/336/EEC et 73/23/EEC du Conseil européen sur le rapprochement et l'harmonisation des lois des Etats membres concernant la compatibilité électromagnétique et la sécurité des équipements électriques conçus pour être utilisés sous certaines limites de tension.

Une déclaration de conformité à ces directives a été signée par le Directeur de la fabrication et de l'assistance technique, Lexmark International, S.A., Boigny, France.

Ce produit est conforme aux limites des périphériques de classe B EN 55022 et aux exigences en matière de sécurité EN 60950.

The United Kingdom Telecommunications Act 1984

This apparatus is approved under the approval number NS/G/1234/J/100003 for the indirect connections to the public telecommunications systems in the United Kingdom.

Japanese VCCI notice

この装置は、情報処理装置等電波障害自主規制協議会 (VCCI) の基準に基づくクラス B 情報技術装置です。この装置は、家庭環境で使用することを目的としています。この装置がラジオやテレビジョン受信機に近接して使用されると、受信障害を引き起こすことがあります。取扱説明書に従って正しい取り扱いをしてください。

ENERGY STAR

Le programme d'équipement de bureau EPA ENERGY STAR est une œuvre commune des fabricants d'équipement de bureau visant à promouvoir la création de produits à faible consommation d'énergie et à réduire la pollution atmosphérique liée à la production d'énergie électrique.

Les sociétés adhérant à ce programme proposent des produits qui se mettent automatiquement en veille lorsqu'ils ne sont pas utilisés. Cette fonction de mise en veille permet de réduire nettement la consommation électrique (jusqu'à 50 %). Lexmark est fier de participer à ce programme.

En tant que partenaire ENERGY STAR, Lexmark International, Inc. a établi que ce produit est conforme aux exigences du programme ENERGY STAR en matière d'économies d'énergie.

Index

A

Actions

- afficher d'autres suggestions d'impression 6
 - imprimer des deux côtés du papier 6
 - imprimer sur du papier continu 6
 - imprimer une affiche 6
 - imprimer une enveloppe 6
 - imprimer une photo 6
 - modifier les paramètres de qualité d'impression 6
 - modifier les paramètres de vitesse 6
- ### Afficher les images
- enregistrées, page 5
 - section Imprimer une copie 5
 - section Ouvrir avec... 5
- ### affiches
- impression 6
- ### avis sur le copyright ii

B

- bac de sortie du papier 1
- bannières impression 6
- Bouton Marche/arrêt 2
- bouton Visualiser 13
- bristol 10

C

- ### cartouches
- affichage des niveaux d'encre 8
- ### cartouches d'encre
- affichage des niveaux d'encre 8

- Centre de solution Lexmark 8
 - Onglet Avancé 9
 - Onglet Comment 8
 - Onglet Contacts 9
 - Onglet Dépannage 8
 - Onglet Etat de l'imprimante 8
 - Onglet Maintenance 8
 - ouverture 8
- Centre Tout en un Lexmark 3
 - ouverture 3
 - utilisation 3
- Centre Tout en un, page principale
 - section Copier 4
 - section Numériser 4
 - section Tâches créatives 4
 - zone d'aperçu 4
- chargement du papier 10
- composants de l'imprimante 1
- consignes de sécurité ii
- copie 14
- Copie couleur, touche 2
- Copie en noir, touche 2
- copies 7
- copies multiples 7

D

- déclaration FCC 27
- déclaration sur les émissions électroniques 27
- dépannage
 - problèmes d'envoi de télécopies 24
 - problèmes de copie 24
 - problèmes de numérisation 24
 - problèmes liés à l'installation 20

- dépannage lié à l'installation 20
- désinstallation du logiciel 26

E

- Enregistrer les paramètres, menu 7
- Entretien/Dépannage, page 5
- enveloppes impression 6
- envoi de télécopies 16
- Etat de l'impression, fenêtre
 - modification de l'apparence 9
- état de l'imprimante Tout en un 8
- Etat, onglet 8
- étiquettes 10

G

- guide papier réglage 11

I

- images enregistrées
 - affichage 5
- impression 10
 - affiches 6
 - bannières 6
 - enveloppes 6
 - photos 6
- informations sur l'édition ii
- installation matérielle
 - installation logicielle 1
- installation matérielle, installation logicielle, installation 1

L

liste de contrôle de
dépannage 19
logiciel
désinstallation 26
réinstallation 26

M

Menu Actions 6
messages sonores
activation ou
désactivation 9

N

niveaux d'encre
affichage 8
noir et blanc, impression
en 7
numérisation 13
placement d'un élément
sur la vitre 13
Numériser, touche 2

O

Onglet Avancé 9
Onglet Comment 8
Onglet Config. Papier 7
Onglet Contacts 9
Onglet Dépannage 8
Onglet Maintenance 8
Onglet Mise en page 7
Onglet Qualité / Copies 7
orientation, sélection 7

P

panneau de commandes 2
papier
chargement 10
types acceptés 10
papier à jet d'encre 10
papier continu 10
impression 6
papier glacé 10
papier photo 10
paramètres de copie 4

paramètres de
numérisation 4
paramètres, enregistrement
pour une utilisation
ultérieure 7
photos
impression 6
numérisation 13
Propriétés d'impression 6
Enregistrer les
paramètres, menu 7
Menu Actions 6
Onglet Config. Papier 7
Onglet Mise en page 7
Onglet Qualité /
Copies 7
onglets 7
Options, menu 7
ouverture 6

Q

qualité d'impression
médiocre 22

R

recto verso 7
recto verso, impression, *voir*
impression recto verso
réinstallation du logiciel 26

S

son, *voir* messages sonores

T

touche Alimentation
papier 2
transferts sur tissu 10
impression 6
transparents 10

U

unité du scanner 1

V

volet supérieur 1

Z

zone d'aperçu
aperçu avant impression
ou copie 4
aperçu avant
numérisation 4
bouton Visualiser 13

