



Z13 Color Jetprinter™

Z23 Color Jetprinter

Z33 Color Jetprinter

De l'installation à l'impression

**pour Windows 98, Windows Me, Windows 2000, Windows XP,
Mac OS 8.6 à 9.1 et Mac OS X**

Octobre 2001

Contacteur Lexmark

Visitez notre site Web à l'adresse suivante : www.lexmark.fr pour :

- bénéficier du service d'assistance technique,
- enregistrer l'imprimante,
- accéder à des ouvrages relatifs à l'imprimante,
- consulter les offres gratuites.

Pour contacter notre centre d'assistance clientèle :

• Windows

- a Insérez le CD-ROM du logiciel de l'imprimante dans le lecteur de CD-ROM.
- b Cliquez sur **Contacteur Lexmark ▶ Assistance technique**.

Vous pouvez également consulter ces informations depuis l'écran Centre de solution Lexmark en cliquant sur **Contacts ▶ Assistance clientèle**.

• Mac OS 8.6 à 9.1

- a Insérez le CD-ROM du logiciel de l'imprimante dans le lecteur de CD-ROM.
- b Cliquez sur **Contacteur Lexmark**.

Vous pouvez également consulter ces informations d'assistance à la clientèle depuis le dossier correspondant à votre imprimante en cliquant deux fois sur **Assistance technique**.

• Mac OS X

- a Insérez le CD-ROM du logiciel de l'imprimante dans le lecteur de CD-ROM.
- b Cliquez sur **Contacteur Lexmark**.

Vous pouvez également consulter ces informations depuis l'écran Centre de solution Lexmark en cliquant sur **Contacteur Lexmark**.

Informations sur la garantie

Des informations sur la garantie sont fournies avec l'imprimante.

Avis

Consignes de sécurité

- Utilisez uniquement l'alimentation Lexmark fournie avec ce produit ou une unité de remplacement autorisée par Lexmark.
- Raccordez le cordon d'alimentation électrique à une prise secteur proche du produit et facile d'accès.
- Pour toute intervention ou réparation autre que celles décrites dans ce manuel, adressez-vous à un professionnel qualifié.

ENERGY STAR

Le programme EPA ENERGY STAR, adopté par un grand nombre de fabricants de matériel informatique, vise à promouvoir la création de produits à faible consommation d'énergie et à réduire ainsi la pollution atmosphérique liée à la production d'énergie électrique.

Les sociétés adhérant à ce programme proposent des ordinateurs, des imprimantes, des moniteurs ou des télécopieurs capables de se mettre en veille lorsqu'ils ne sont pas utilisés. Cette fonction de mise en veille permet de réduire nettement la consommation électrique (jusqu'à 50 %). Lexmark est fier de participer à ce programme.

En tant que partenaire ENERGY STAR, Lexmark International, Inc. a établi que ce produit est conforme aux exigences du programme ENERGY STAR en termes d'économie d'énergie.

Avis VCCI japonais

この装置は、情報処理装置等電磁障害防止規制協議会（VCCI）の基準に基づいてクラスBの電磁気的干渉試験です。この装置は、家庭環境で使用することを目的としていますが、この装置がラジオやテレビジョン受信機に近接して使用されると、受信障害を引き起こすことがあります。取扱説明書に従って正しい取り扱いをして下さい。



De l'installation à l'impression

Ce livret vous guide pas à pas de l'installation de l'imprimante à l'impression de votre premier document, que ce soit sous Windows 98, Windows Me, Windows 2000 Windows XP, Mac OS 8.6 à 9.1 ou Mac OS X.

Pour d'autres systèmes d'exploitation (tels que Linux), le logiciel et la documentation de l'imprimante peuvent être disponibles sur le site Web de Lexmark. (Pour plus d'informations, reportez-vous à la page ii.) Si la documentation fournie avec l'imprimante comprend un *Guide de l'utilisateur* en ligne, vous devrez utiliser Adobe Acrobat Reader 4.0x.

Reportez-vous à la page ii pour savoir comment contacter Lexmark et découvrir l'emplacement de la garantie de l'imprimante.

Installation

Pour procéder à l'installation, vous devrez disposer :

- d'un ordinateur avec lecteur de CD-ROM et port USB,
- d'un câble USB (tel que le câble numéro 12A2405 de Lexmark), acheté séparément,
- de papier de format Lettre ou A4.

Suivez les étapes commençant page 1 pour installer l'imprimante.

Pour obtenir de l'aide supplémentaire lors de l'installation de l'imprimante, reportez-vous à la :

- Page 11 pour Windows 98/Me/2000 ou Windows XP
- Page 16 pour Mac OS 8.6 à 9.1 ou Mac OS X

Etape 1 : Assurez-vous que l'ordinateur est sous tension.

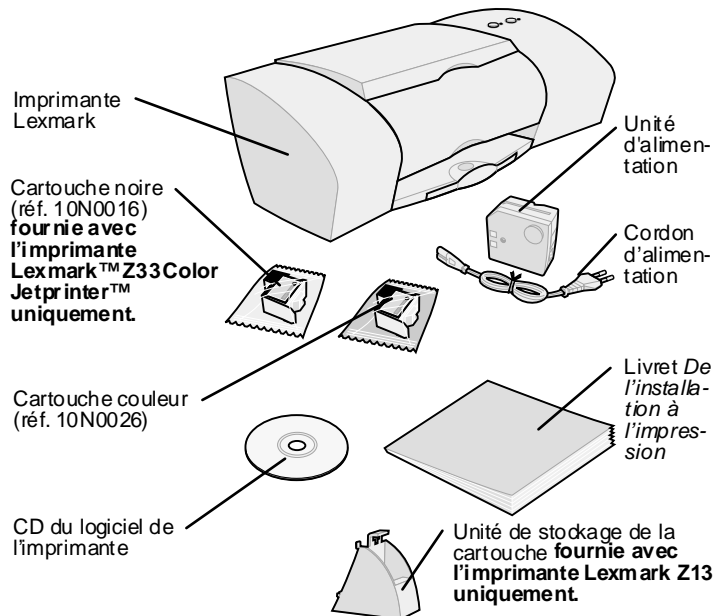


Windows 98
Windows Me
Windows 2000
Windows XP



Mac OS 8.6 à 9.1
Mac OS X

Etape 2 : Vérifiez les éléments de l'imprimante composants.

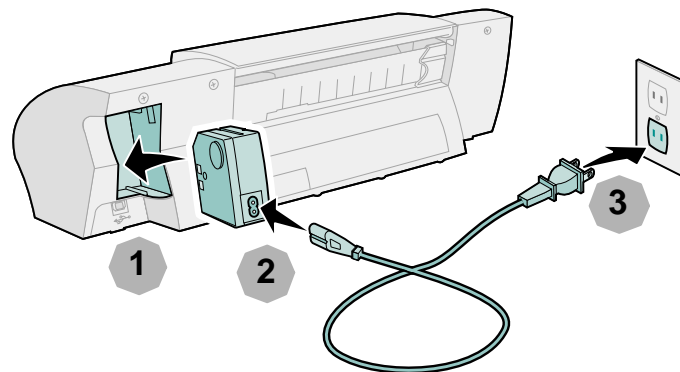


Pour installer l'unité de stockage de la cartouche d'encre, consultez :

- Pour Windows : l'aide du logiciel de l'imprimante (reportez-vous à la page 9)
- Pour Mac OS 8.6 à 9.1 : le *Guide de l'utilisateur* (reportez-vous à la page 13)
- Mac OS X : l'aide du logiciel de l'imprimante (reportez-vous à la page 15)

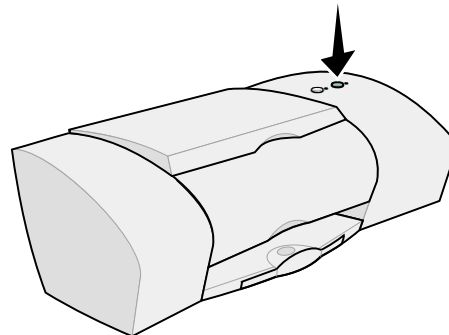
Si l'un des éléments ne figure pas dans la boîte, contactez Lexmark (reportez-vous à la page ii).

Etape 3 : Branchez l'imprimante.



Si le voyant lumineux de l'alimentation ne s'allume pas :

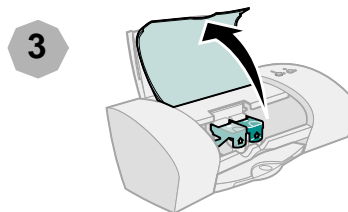
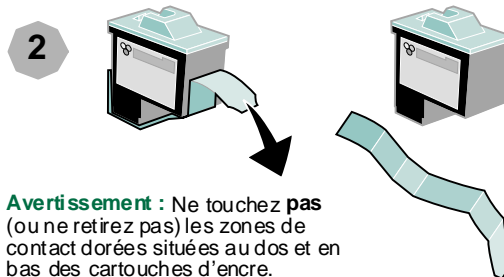
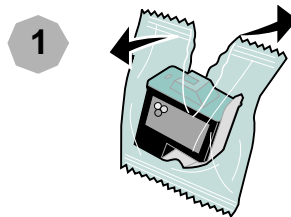
- 1 Vérifiez les branchements.
- 2 Appuyez sur le bouton d'alimentation.



Etape 4 : Installez les cartouches d'impression.

Si vous disposez d'une imprimante :	Elle a été livrée avec :	Vous pouvez imprimer avec :
Lexmark Z13	une cartouche couleur (réf. 10N0026)	<ul style="list-style-type: none">• la cartouche couleur uniquement• une cartouche noire uniquement*
Lexmark Z23	une cartouche couleur (réf. 10N0026)	<ul style="list-style-type: none">• une cartouche couleur et une cartouche noire*• la cartouche couleur placée dans le chariot de gauche uniquement• une cartouche noire * placée dans le chariot de droite uniquement
Lexmark Z33	une cartouche couleur (réf. 10N0026) une cartouche noire (réf. 10N0016)	<ul style="list-style-type: none">• la cartouche couleur et la cartouche noire• la cartouche couleur placée dans le chariot de gauche uniquement• la cartouche noire placée dans le chariot de droite uniquement

* Vous pouvez acheter une cartouche d'encre noire (réf. 10N0016) séparément.

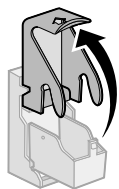


Remarque : Le chariot de la cartouche se place en position de chargement lorsque vous ouvrez le carter avant.

Lexmark Z13

Lexmark Z23

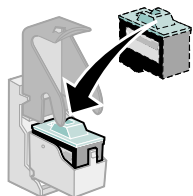
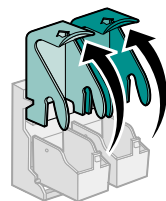
Lexmark Z33



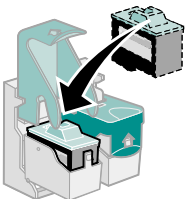
4



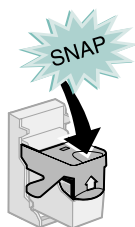
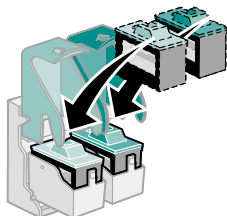
4



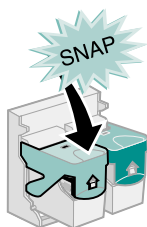
5



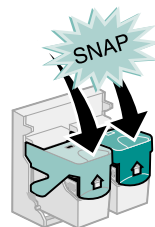
5



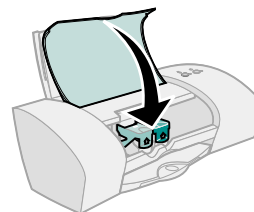
6



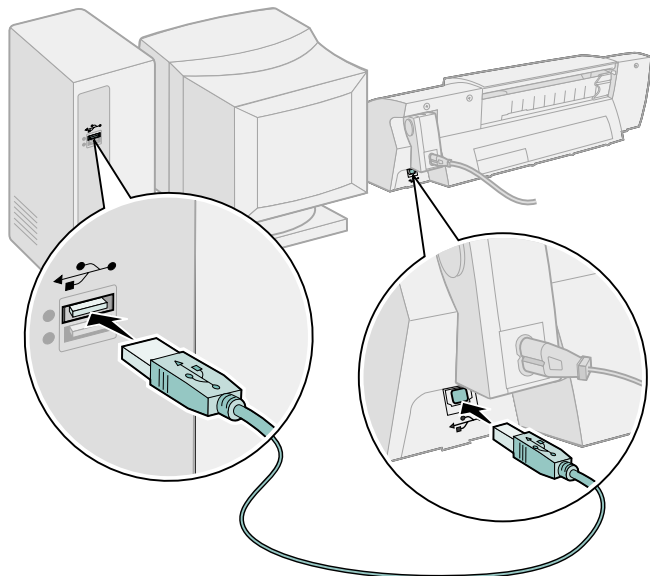
6



7

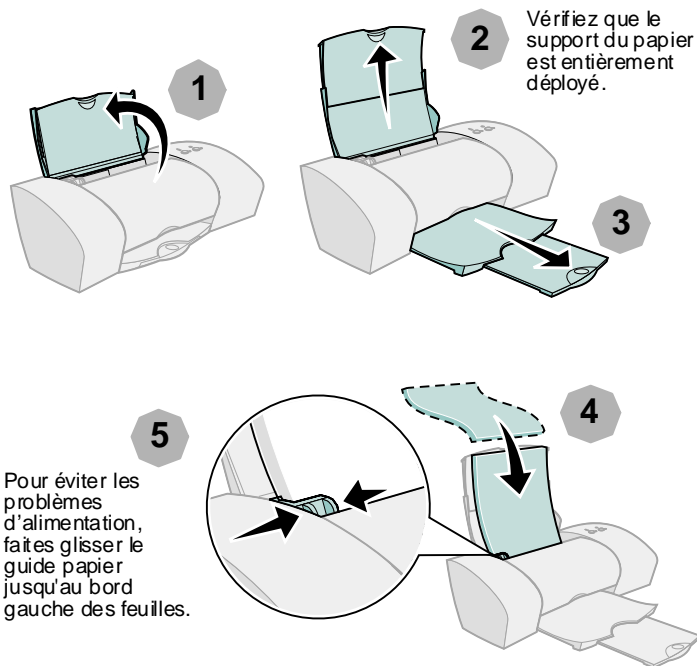


Etape 5 : Raccordez le câble USB.



Remarque : L'emplacement et l'orientation du port USB sur votre ordinateur peuvent être différents de ceux illustrés ici.

Etape 6 : Chargez jusqu'à 100 feuilles de papier ordinaire.



Remarque : Le papier de format A4 devrait dépasser légèrement au-dessus du support papier. Le papier de format Lettre devrait être aligné avec le haut du support.

Etape 7 : Installez le logiciel de l'imprimante.

L'installation de l'imprimante étant maintenant terminée, vous êtes prêt à installer le logiciel de l'imprimante.

Suivez toutes les étapes correspondant à votre système d'exploitation.

Système d'exploitation :	Page :
Windows 98, Windows Me, Windows 2000 et Windows XP	6
Mac OS 8.6 à 9.1	12
Mac OS X	14

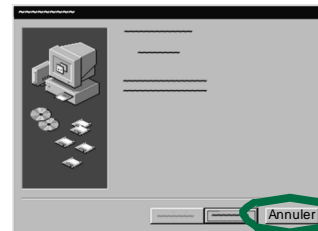
Pour d'autres systèmes d'exploitation (tels que Linux), le logiciel de l'imprimante peut être disponible sur le site Web de Lexmark. (Pour plus d'informations, reportez-vous à la page ii.) Lorsque vous téléchargez le logiciel, les informations d'installation sont incluses dans le fichier Lisez-moi.

Windows

Remarque : Pour installer le logiciel de l'imprimante pour Mac OS 8.6 à 9.1, reportez-vous à la page 12. Pour installer le logiciel de l'imprimante pour Mac OS X, reportez-vous à la page 14.

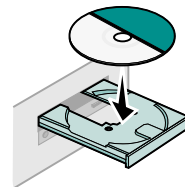
Selon le modèle de l'imprimante et le système d'exploitation utilisés, les écrans du logiciel peuvent légèrement différer de ceux illustrés dans ce livret. Les flèches indiquent à quel endroit vous devez cliquer.

1



Cliquez sur **Annuler** pour tous les écrans similaires à celui illustré ici.

2



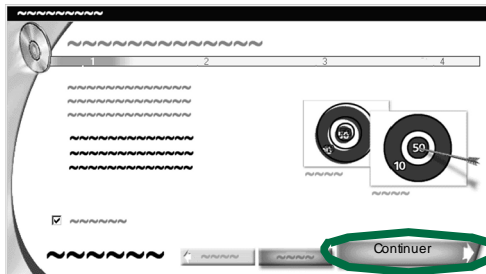
3

Attendez que l'écran d'installation du logiciel de l'imprimante Lexmark illustré à l'étape 4 apparaisse. S'il n'apparaît pas, reportez-vous à la page 11.

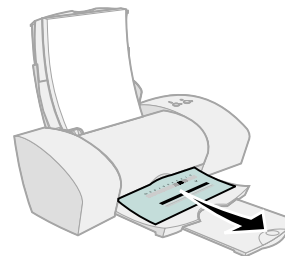
4



5



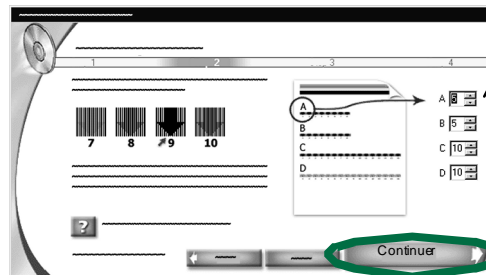
6



Si la page d'alignement ne s'imprime pas :

- Assurez-vous que les cartouches sont correctement installées (reportez-vous à la page 3).
- Suivez les instructions de tout message d'erreur affiché à l'écran. Cliquez sur ? dans le message d'erreur pour obtenir de l'aide.

7

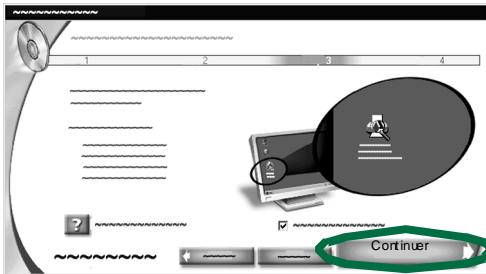


a

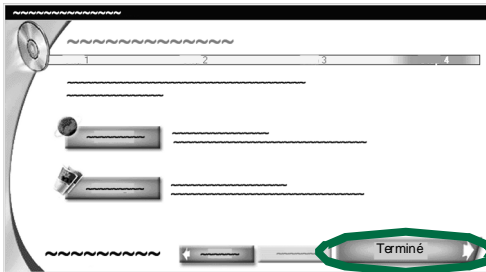
Suivez les instructions affichées à l'écran pour entrer des valeurs d'alignement en utilisant la page imprimée à l'étape 6.

b

8



9



Impression sous Windows

L'installation de l'imprimante et de son logiciel étant maintenant terminée, vous êtes prêt à imprimer votre premier document.

Il n'y a rien de plus facile qu'une impression :

- 1 Chargez du papier.
- 2 Ouvrez le fichier à imprimer.
- 3 Personnalisez les paramètres de l'imprimante. Pour obtenir de l'aide, reportez-vous à la section suivante, « Utilisation du logiciel de l'imprimante. »
- 4 Imprimez le document.

Utilisation du logiciel de l'imprimante

Utilisez la fenêtre **Propriétés de l'imprimante** (ou **Préférences d'impression**) pour personnaliser les paramètres afin que le document s'imprime comme vous le souhaitez. Vous pouvez ouvrir la fenêtre Propriétés de l'imprimante à partir de l'application logicielle.

Par exemple, pour imprimer la première page du fichier Lisez-moi :

- 1 Chargez du papier ordinaire. Pour obtenir de l'aide, reportez-vous à la page 5.
- 2 A partir du menu Démarrer sur le bureau, cliquez sur **Programmes** ▶ *nom de votre imprimante* ▶ **Lisez-moi**.

3 Personnalisez les paramètres de l'imprimante :

a **Windows 98, Windows Me et Windows XP** : A partir du fichier Lisez-moi, cliquez sur **Fichier ▶ Imprimer ▶ Propriétés** ou **Préférences**.

Windows 2000 : A partir du fichier Lisez-moi, cliquez sur **Fichier ▶ Imprimer**. Dans l'onglet des paramètres d'impression, cliquez sur **Modifier**.

Remarque : Pour certaines applications exécutées sous Windows 2000, suivez les instructions données pour Windows 98 et Windows Me afin d'ouvrir la fenêtre des préférences d'impression.

Propriétés de l'imprimante



b Dans l'onglet Qualité / Copies, sélectionnez **Rapide** afin d'imprimer le fichier Lisez-moi *rapidement*.

Remarque : Si vous sélectionnez un paramètre plus élevé, la qualité de l'impression sera meilleure mais l'impression du document pourra s'en trouver ralentie.

c Pour en savoir plus :

- Explorez les autres onglets de la fenêtre des propriétés de l'imprimante.
- Consultez les différents menus. Utilisez le menu **Actions** en tant que guide pour l'impression de photographies, d'enveloppes, de transferts sur tissu etc.
- Cliquez sur **Aide** pour accéder à l'**aide du logiciel de l'imprimante**. Dans le menu Fichier, cliquez sur **Quitter** une fois que vous avez terminé.

d Cliquez sur **OK** pour appliquer les paramètres et fermer la fenêtre des propriétés de l'imprimante.

4 **Sous Windows 98 et Windows Me** : Dans la zone Pages de la boîte de dialogue Imprimer entrez **1** dans les zones de texte De : et A :

Sous Windows 2000 et Windows XP : Dans l'onglet Général, entrez **1** dans la zone de texte Pages.

5 Cliquez sur **OK** pour imprimer la première page du fichier Lisez-moi.

6 Dans le menu Fichier, cliquez sur **Quitter** pour fermer le fichier Lisez-moi.

Le logiciel de l'imprimante ne permet pas seulement de personnaliser les paramètres de l'imprimante. Vous pouvez également utiliser le **Centre de solution Lexmark** en tant que guide détaillé sur :

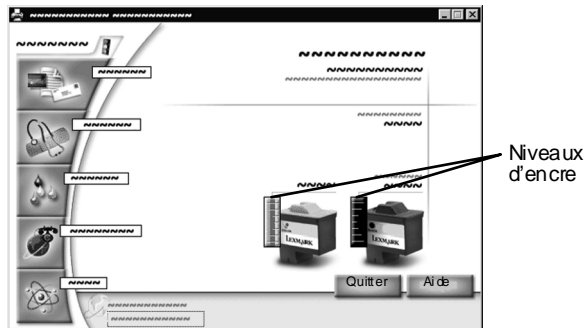
- les différentes fonctions de l'imprimante, telles que l'impression de photos, d'enveloppes et de papiers continus,
- la résolution de problèmes d'impression (dépannage),
- la commande, l'installation et l'entretien des fournitures,
- les informations de contact de Lexmark.

Par exemple, pour voir la quantité d'encre restante dans les cartouches :

- 1 Depuis le bureau, cliquez deux fois sur l'icône du Centre de solution Lexmark.

Remarque : Votre écran peut être légèrement différent selon le modèle de l'imprimante et les cartouches installées.

Centre de solution Lexmark



- 2 Pour en savoir plus :

- Explorez les différents onglets du Centre de solution Lexmark.
- Cliquez sur **Aide** pour accéder à l'**aide du logiciel de l'imprimante**. Dans le menu Fichier, cliquez sur **Quitter** une fois que vous avez terminé.

- 3 Cliquez sur **Quitter** pour fermer le Centre de solution Lexmark.

Félicitations !

Vous avez fini d'installer l'imprimante pour Windows.

Besoin d'aide lors de l'installation ?

Remarque : Pour obtenir de l'aide relative au Macintosh, reportez-vous à la page 16.

L'écran d'installation ne s'est pas affiché.

- 1 Assurez-vous que vous cliquez bien sur le bouton **Annuler** dans tous les écrans similaires à celui de l'étape 1, page 6.
- 2 Vérifiez que le CD du logiciel de l'imprimante Lexmark est bien installé dans le lecteur de CD-ROM.
- 3 A partir du bureau, cliquez deux fois sur l'icône **Poste de travail**.
- 4 Cliquez deux fois sur l'icône du lecteur de CD-ROM.
- 5 Si nécessaire, cliquez deux fois sur le fichier **setup.exe**.
- 6 Passez à l'étape 4, page 7.

L'imprimante ne fonctionne pas.

Essayez les solutions suivantes :

- Vérifiez l'état de l'imprimante :
 - a Dans le menu Démarrer, cliquez sur **Paramètres ▶ Imprimantes**.
 - b Dans le dossier Imprimantes, cliquez deux fois sur l'icône de l'imprimante.
 - c Dans le menu Imprimante, assurez-vous que :
 - l'option **Imprimante par défaut** est sélectionnée.
 - l'option **Suspendre l'impression** n'est pas sélectionnée.

- Si vous disposez d'un périphérique tel qu'un scanner ou un télécopieur, débranchez l'imprimante de cet appareil et connectez-la directement à l'ordinateur.
- Vérifiez le port de l'imprimante :
 - a Dans le menu Fichier d'une application logicielle, cliquez sur **Imprimer** ou **Configuration de l'impression (ou de l'imprimante)**.
 - b Dans la zone Emplacement, vérifiez que le port de l'imprimante est bien réglé sur **USB**.
- Vérifiez que vous n'avez pas installé plusieurs copies du logiciel de l'imprimante :
 - a Dans le menu Démarrer, cliquez sur **Paramètres ▶ Imprimantes**.
 - b Dans le dossier Imprimantes, vérifiez qu'il n'existe qu'une seule icône pour l'imprimante.

Si le problème persiste, désinstallez puis réinstallez le logiciel de l'imprimante :

- 1 Dans le menu Démarrer, cliquez sur **Programmes ▶ nom de l'imprimante ▶ Désinstaller**.
- 2 Suivez les instructions qui s'affichent à l'écran.
- 3 Pour réinstaller le logiciel de l'imprimante, reportez-vous à la page 6.

Le voyant de l'alimentation papier clignote.

Si un message d'erreur s'affiche à l'écran, suivez les instructions qu'il contient. Cliquez sur ? dans le message d'erreur pour obtenir de l'aide.

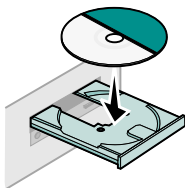
Mac OS 8.6 à 9.1

Remarque : Pour installer le logiciel de l'imprimante pour Windows, reportez-vous à la page 6. Pour installer le logiciel de l'imprimante pour Mac OS X, reportez-vous à la page 14.

1

Fermez toutes les applications logicielles.

2

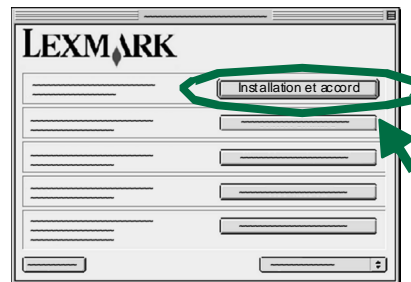


3

Attendez que la zone de dialogue d'installation de Lexmark illustrée à l'étape 4 apparaisse. Si elle n'apparaît pas, reportez-vous à la page 16.

Les écrans du logiciel peuvent être légèrement différents de ceux illustrés dans ce livret. Les flèches indiquent à quel endroit vous devez cliquer.

4



5

Dans la zone de dialogue de sélection du pays, choisissez le pays et la région appropriés puis cliquez sur **Continuer**.

6

Dans la boîte de dialogue Cartouche changée, cliquez sur **Oui**.

Une page d'alignement s'imprime alors.

Remarque : Si elle ne s'imprime pas correctement, reportez-vous à la rubrique **Dépannage** du *Guide de l'utilisateur pour Mac OS 8.6 à 9.1*. Pour ouvrir le *Guide de l'utilisateur*, reportez-vous à la page 13.

7

Suivez les instructions affichées à l'écran pour entrer des valeurs d'alignement en utilisant la page imprimée à l'étape 6 puis cliquez sur **OK**.

8

Dans la zone de dialogue Configuration terminée, cliquez sur **Terminé**.

Impression sous Mac OS 8.6 à 9.1

L'installation de l'imprimante et de son logiciel étant maintenant terminée, vous êtes prêt à imprimer votre premier document.

Il n'y a rien de plus facile qu'une impression :

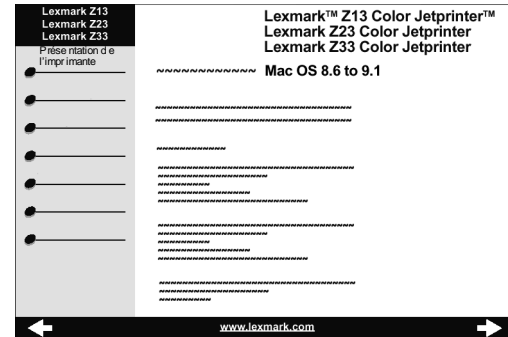
- 1 Chargez du papier.
- 2 Ouvrez le fichier à imprimer.
- 3 Personnalisez les paramètres de l'imprimante.
- 4 Imprimez le document.

Le **Guide de l'utilisateur pour Mac OS 8.6 à 9.1** contient des suggestions et des instructions d'impression, des conseils d'entretien et des informations de dépannage. Pour ouvrir le *Guide de l'utilisateur* :

- 1 A partir du bureau, cliquez deux fois sur le dossier de l'imprimante.

- 2 Cliquez deux fois sur l'icône **Guide de l'utilisateur Lexmark.pdf**.

Guide de l'utilisateur de Macintosh OS 8.6 à 9.1



- 3 Cliquez sur **Présentation de l'imprimante** pour apprendre comment personnaliser les paramètres de l'imprimante à l'aide du logiciel.
- 4 Une fois que vous avez fini, cliquez sur **Fichier ▶ Quitter**.

Félicitations !

Vous avez fini d'installer votre imprimante pour Mac OS 8.6 à 9.1.

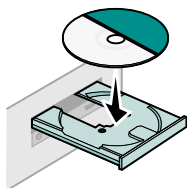
Mac OS X

Remarque : Pour installer le logiciel de l'imprimante pour Windows, reportez-vous à la page 6. Pour installer le logiciel de l'imprimante pour Mac OS 8.6 à 9.1, reportez-vous à la page 12.

1

Fermez toutes les applications logicielles.

2



3

Attendez que l'écran d'installation du logiciel de l'imprimante Lexmark apparaisse. S'il n'apparaît pas, reportez-vous à la page 16.

4

Dans la zone de dialogue du programme d'installation, cliquez sur **Installation et accord**.

5

Dans la zone de dialogue de sélection du pays, choisissez votre pays puis cliquez sur **Continuer**. Le Centre d'impression s'ouvre alors.

6

Dans la liste des imprimantes, cliquez sur le **bouton de fermeture rouge**.

7

Dans la zone de dialogue Alignement des cartouches, cliquez sur **Continuer**.

Une page d'alignement s'imprime alors.

Remarque : Si la page d'alignement ne s'imprime pas :

- Assurez-vous que les cartouches sont correctement installées (reportez-vous à la page 3).
- Suivez les instructions de tout message d'erreur affiché à l'écran.

8

Suivez les instructions affichées à l'écran pour entrer des valeurs d'alignement en utilisant la page imprimée à l'étape 7 puis cliquez sur **Continuer**.

9

Dans la zone de dialogue Configuration terminée, cliquez sur **Terminé**.

Impression sous Mac OS X

L'installation de l'imprimante et de son logiciel étant maintenant terminée, vous êtes prêt à imprimer votre premier document.

Il n'y a rien de plus facile qu'une impression :

- 1 Chargez du papier.
- 2 Ouvrez le fichier à imprimer.
- 3 Personnalisez les paramètres de l'imprimante.
- 4 Imprimez le document.

Utilisation du logiciel de l'imprimante

Le **Centre de solution Lexmark** est votre guide détaillé pour :

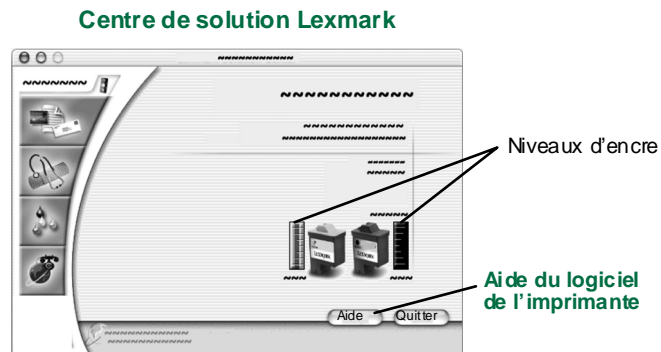
- les différentes fonctions de l'imprimante, telles que l'impression de photos, d'enveloppes, etc.
- la résolution de problèmes d'impression (dépannage),
- la commande, l'installation et l'entretien des fournitures,
- les informations de contact de Lexmark.

Par exemple, pour voir la quantité d'encre restante dans les cartouches :

- 1 A partir de la station d'accueil, cliquez sur l'**icône du Finder**.
- 2 Dans la fenêtre du Finder, cliquez sur **Applications**.
- 3 Dans le dossier Applications, cliquez deux fois sur le **dossier Lexmark**.

- 4 A partir du dossier Lexmark, cliquez deux fois sur l'icône du **Centre de solution Lexmark**.

Remarque : Votre écran peut être légèrement différent selon le modèle de l'imprimante et les cartouches installées.



- 5 Pour en savoir plus :
 - Explorez les différents onglets du Centre de solution Lexmark.
 - Cliquez sur **Aide** pour accéder à l'**aide du logiciel de l'imprimante**. Dans le menu Fichier, cliquez sur **Quitter** une fois que vous avez terminé.
- 6 Cliquez sur **Quitter** pour fermer le Centre de solution Lexmark.

Félicitations !

Vous avez fini d'installer l'imprimante pour Mac OS X.

Besoin d'aide lors de l'installation ?

Remarque : Pour obtenir de l'aide relative à Windows, reportez-vous à la page 11.

L'écran d'installation ne s'est pas affiché.

- 1 Vérifiez que le CD du logiciel de l'imprimante Lexmark est bien installé dans le lecteur de CD-ROM.
- 2 A partir du bureau, cliquez deux fois sur l'icône du CD Lexmark correspondant à votre imprimante.
- 3 Dans le dossier CD, cliquez deux fois sur l'icône Installer.
- 4 **Pour Mac OS 8.6 à 9.1 :** Passez à l'étape 4 à la page 12.
Mac OS X : Passez à l'étape 4 à la page 14.

L'imprimante ne fonctionne pas.

Mac OS 8.6 à 9.1

- 1 Dans le menu Pomme, cliquez sur **Sélecteur**.
- 2 Sélectionnez l'imprimante dans la fenêtre de gauche du Sélecteur.
Si l'imprimante ne figure **pas** dans la fenêtre de gauche du Sélecteur, installez le logiciel de l'imprimante (reportez-vous à la page 12).
- 3 Assurez-vous qu'une icône correspondant à votre imprimante figure bien dans la zone Connexion à : du Sélecteur.
Si tel n'est pas le cas, vérifiez les branchements du câble USB et répétez l'étape 2 et l'étape 3.
- 4 A partir du bureau, sélectionnez l'icône correspondant à votre imprimante.

- 5 Dans la barre de menus, cliquez sur **Impression**.
- 6 Assurez-vous que les options **Définir l'imprimante par défaut** et **Lancer la file d'attente d'impression** sont toutes les deux sélectionnées.

Mac OS X

Vérifiez tout d'abord les branchements du câble USB. Si l'imprimante ne fonctionne toujours pas :

- 1 A partir de la station d'accueil, cliquez sur l'**icône du Finder**.
- 2 Dans la fenêtre du Finder, cliquez sur le bouton **Applications** situé en haut de l'écran.
- 3 Cliquez deux fois sur le **dossier Options d'impression**.
- 4 Cliquez deux fois sur l'**icône du Centre d'impression**.
Si votre imprimante ne figure **pas** dans la liste, installez le logiciel de l'imprimante (reportez-vous à la page 14).
- 5 Sélectionnez l'imprimante dans la Liste des imprimantes.
- 6 Dans le menu Imprimantes, choisissez **Utiliser par défaut**.
- 7 Dans le menu Imprimantes, choisissez **Afficher la file d'attente**.
- 8 Dans le menu File d'attente :
 - a Sélectionnez l'option **Lancer la file d'attente**, si elle est disponible.
 - b Sélectionnez l'option **Reprendre l'impression**, si elle est disponible.

Le voyant de l'alimentation papier clignote.

Si un message d'erreur s'affiche à l'écran, suivez les instructions qu'il contient. Cliquez sur ? dans le message d'erreur pour obtenir de l'aide.



Lexmark et Lexmark accompagné du dessin d'un diamant sont des marques de Lexmark International, Inc. déposées aux Etats-Unis et dans d'autres pays.

Color Jetprinter est une marque déposée de Lexmark International, Inc.

© 2001 Lexmark International, Inc.

740 West New Circle Road

Lexington, Kentucky 40550