

# SC-F500 Series

## Guide de l'opérateur

Ce guide contient des informations choisies sur la façon d'utiliser l'imprimante, ainsi que sur ses fonctions les plus fréquemment utilisées.

Consultez le Guide d'utilisation (Manuel en ligne) pour les instructions détaillées sur l'utilisation de l'imprimante.


---

Opérations de l'écran d'accueil .....	2
Se préparer à imprimer .....	4
Impression de base (Windows) .....	6
Impression de base (Mac).....	8

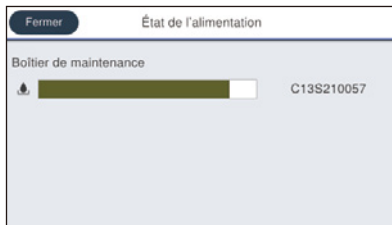
# Opérations de l'écran d'accueil

## Espace libre approximatif restant dans le bloc récupérateur d'encre.

Lorsque le bloc récupérateur d'encre est plein, la barre correspondante devient plus courte.


Lorsque  s'affiche, préparez un nouveau bloc récupérateur d'encre. Vous pouvez continuer à imprimer jusqu'à ce que le remplacement soit nécessaire.




 Appuyez sur cette icône...



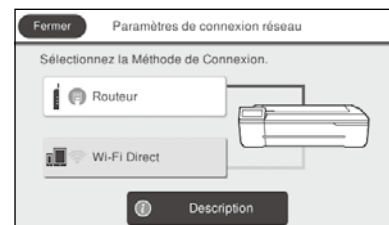
Vous pouvez voir les numéros de produits des consommables.

## L'état de connexion du réseau

L'icône change selon la méthode de connexion. Lorsque l'imprimante est connectée,  est bleue et indique la force du signal.

 Filaire (Ethernet)     Wi-Fi (Sans fil)  
 Wi-Fi Direct


 Appuyez sur cette icône...

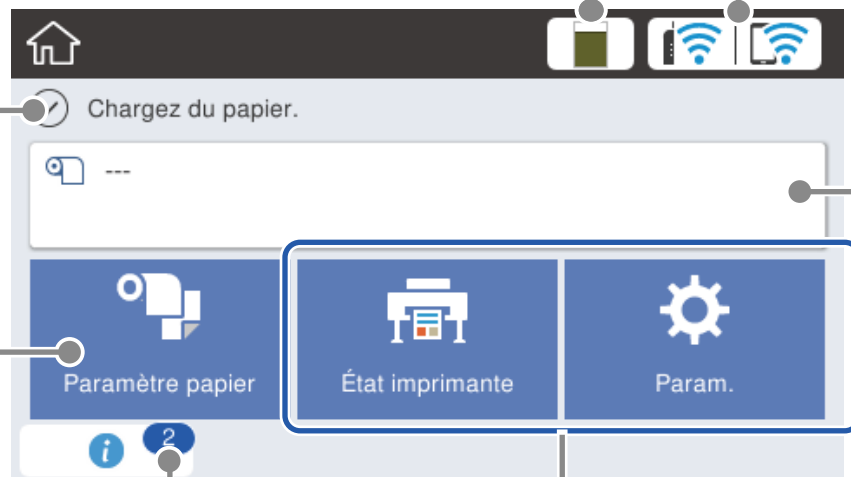


Vous pouvez modifier la méthode de connexion.

## L'état actuel de l'imprimante

## Appuyez pour charger ou retirer du papier.

 "Se préparer à imprimer" en page 4



Appuyez pour vérifier l'état de l'imprimante ou pour modifier les paramètres de l'imprimante.

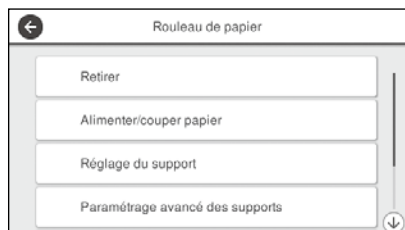
L'écran d'accueil s'affiche lorsque l'imprimante est allumée. Ces pages indiquent les opérations disponibles sur l'écran d'accueil.

## Informations sur le rouleau de papier

Le type de papier et la largeur du rouleau de papier qui ont été définis s'affichent.



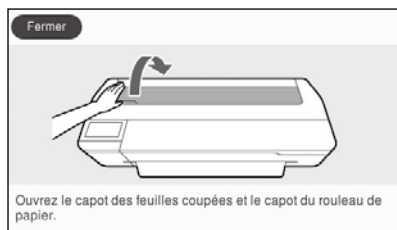
**Appuyez après avoir chargé le rouleau de papier...**



Vous pouvez effectuer des actions telles que le remplacement du rouleau de papier.



**Appuyez avant de charger le rouleau de papier...**



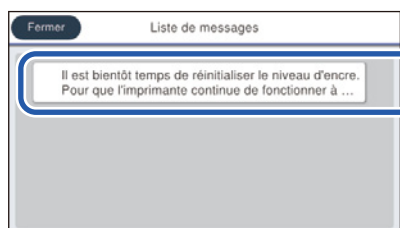
Les instructions sur la façon de charger un rouleau de papier s'affichent.

## Le nombre d'avertissements

Le nombre d'avertissements, par exemple les alertes de niveau d'encre faible, s'affiche sur cette icône.



**Appuyez sur cette icône...**

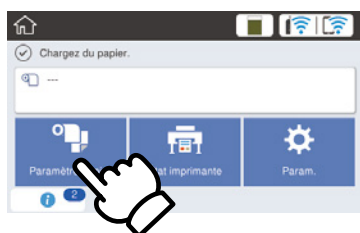


Une liste des avertissements nécessitant une action de votre part s'affiche. En touchant chaque avertissement, vous pouvez voir les instructions sur ce qu'il y a à faire.

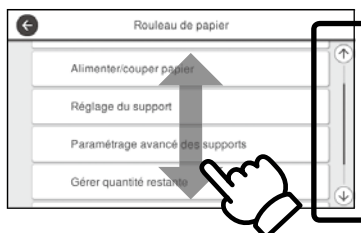
Lorsque vous effectuez les actions pour tous les avertissements, le nombre disparaît de l'icône.

## Opérations de l'écran tactile

### Appuyer (tapoter)



### Faire glisser

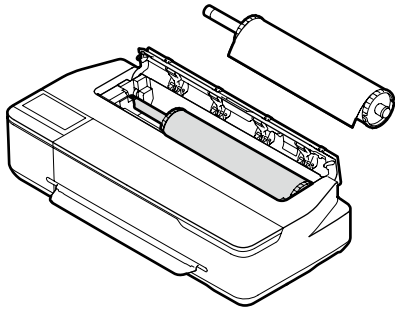


La barre de défilement s'affiche lorsque vous pouvez faire défiler vers le haut ou vers le bas.

# Se préparer à imprimer

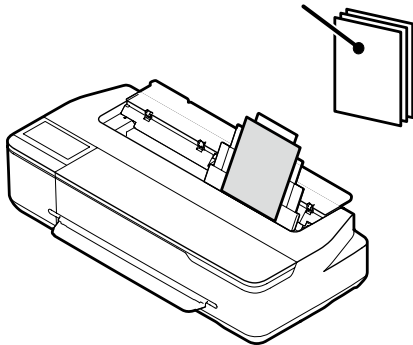
## Vérifier les positions de chargement du papier

### Rouleau de papier



### Chargeur auto de feuilles

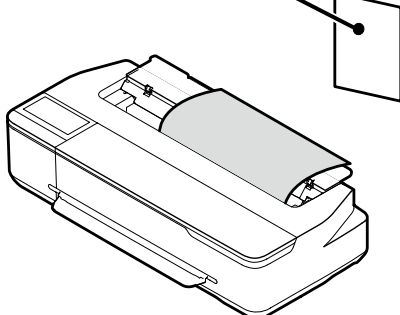
A4 à A3  
Plusieurs feuilles peuvent être mises à la fois\*



\*Le nombre de feuilles chargées en même temps varie selon le type de papier. Consultez le Guide d'utilisation (manuel en ligne) pour plus d'informations.

### Feuille coupée (1 feuille)

A4 jusqu'à 610 mm (24 pouces)  
Une feuille à la fois

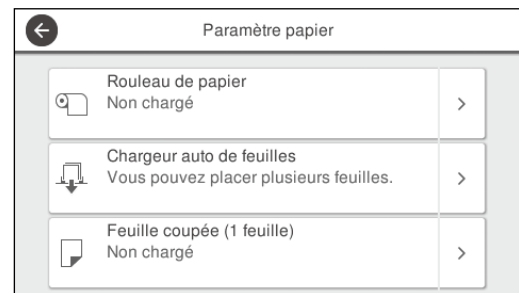


## Chargez le papier en suivant les instructions à l'écran

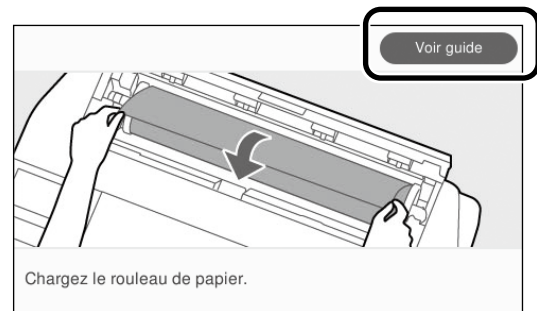
### 1 Appuyez sur Paramètre papier.



### 2 Sélectionnez l'une des sources de papier.



### 3 Appuyez sur Voir guide pour consulter les instructions détaillées à l'écran.

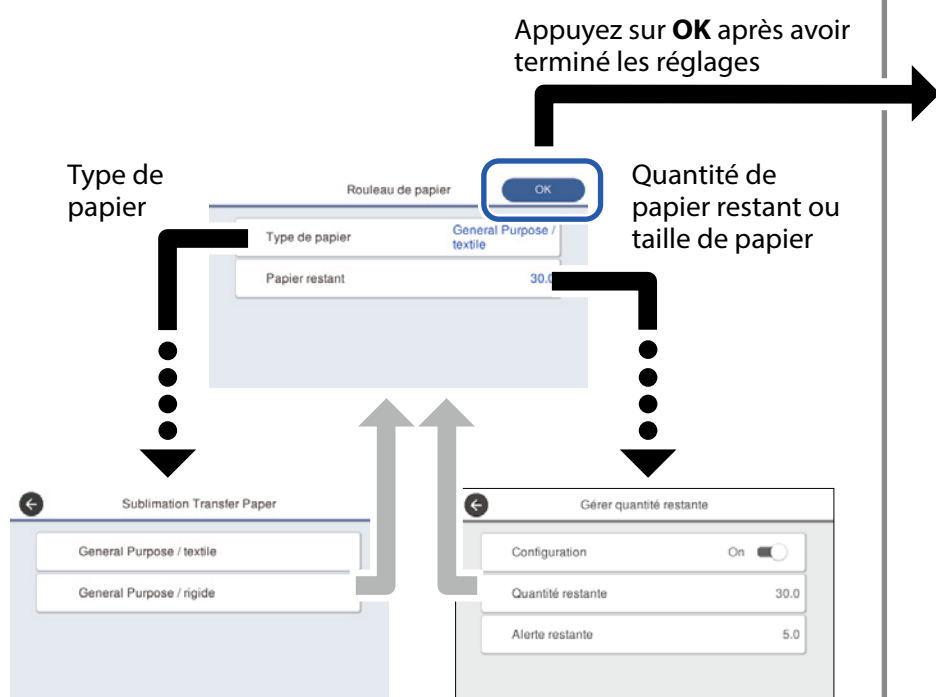


Lorsque Chargez du papier ou Prêt s'affiche sur l'écran d'accueil, vous pouvez ouvrir le capot des feuilles et charger une feuille simple dans l'imprimante. Après avoir chargé une feuille simple, assurez-vous de choisir Feuille coupée (1 feuille) à l'étape 2. Sinon, l'imprimante ne peut pas détecter la feuille simple chargée.

Ces pages expliquent comment préparer l'imprimante en vue de l'impression.  
Suivez scrupuleusement ces étapes afin d'obtenir la qualité d'impression optimale.

## Réglez le type de papier et la taille du papier

Les éléments de réglage varient selon le papier.  
Si vous choisissez un type ou une taille de papier qui ne correspond pas au papier chargé, l'impression va présenter des plis, des tâches d'encre ou des bandes.



Sélectionnez rapidement les paramètres car le chargement du papier démarre en l'absence d'utilisation de l'écran pendant 90 secondes.

### Sélection du type de papier

Sélectionnez entre deux types de papier en fonction de ce que vous voulez imprimer.

- General Purpose / textile : sélectionnez pour imprimer sur du textile.
- General Purpose / rigide : sélectionnez pour imprimer sur un support rigide tel qu'une tasse, un porte-clés, des dessous de verre, etc.

## Imprimer

Lorsque **Prêt** s'affiche, vous pouvez commencer à imprimer.



Vous pouvez charger le rouleau de papier puis charger des feuilles simples sur le chargeur auto de feuilles. Le pilote de l'imprimante vous permet de sélectionner l'un ou l'autre des sources de papier.

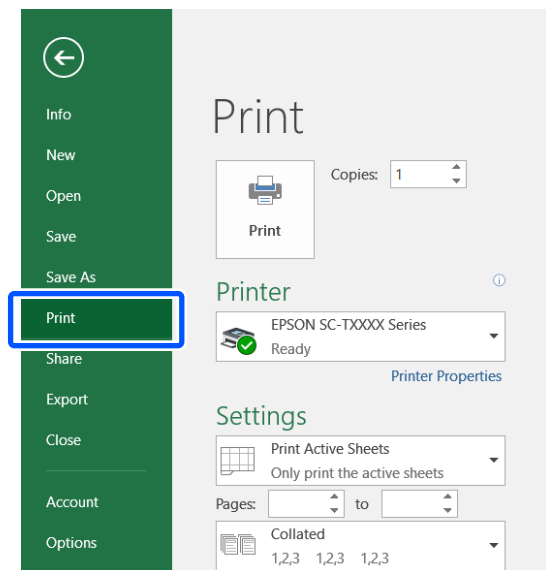
# Impression de base (Windows)

## Procédure d'impression

### 1 Chargez le papier sur lequel vous voulez imprimer.

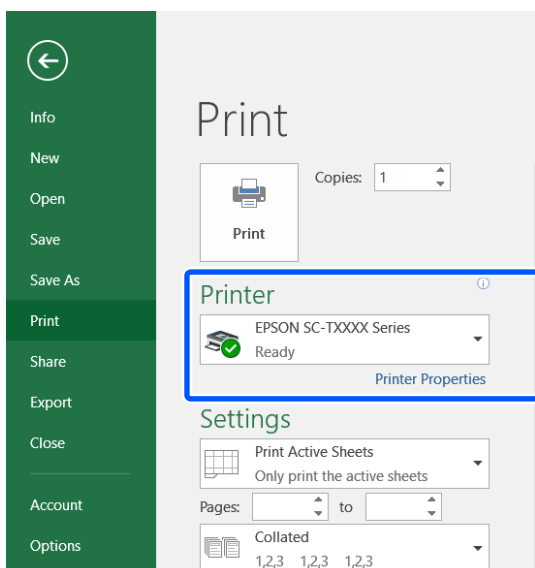
☞ "Se préparer à imprimer" en page 4

### 2 Après avoir créé les données dans l'application, cliquez sur le menu File (Fichier), puis cliquez sur Print (Imprimer).



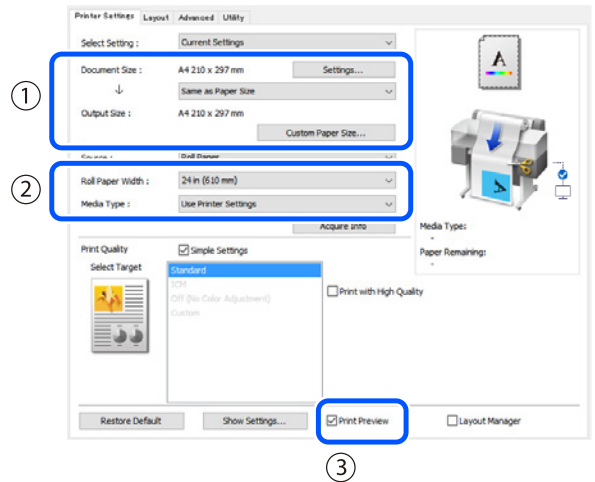
### 3 Sélectionnez l'imprimante dans Printer (Imprimante), puis cliquez sur Printer Properties (Propriétés de l'imprimante).

L'écran du pilote d'impression s'affiche.



4

### Vérifiez le contenu de l'affichage ci-dessous.



#### 1. Document size (Format document)/Output size (Taille de sortie)

Le contenu défini dans l'application est automatiquement affiché dans Document size (Format document). Pour réduire ou agrandir, sélectionnez la Output size (Taille de sortie) dans le menu déroulant situé en dessous de Document size (Format document).

#### 2. Roll Paper Width (Largeur du rouleau)/Media Type (Support)

Les paramètres entrés sur le panneau de commande de l'imprimante sont automatiquement affichés.

Si vous chargez ou changez de papier après l'ouverture de la fenêtre Printer Settings (Paramètres imprimante), cliquez sur le bouton **Acquire Info (Obt. infos)** pour mettre à jour les paramètres.

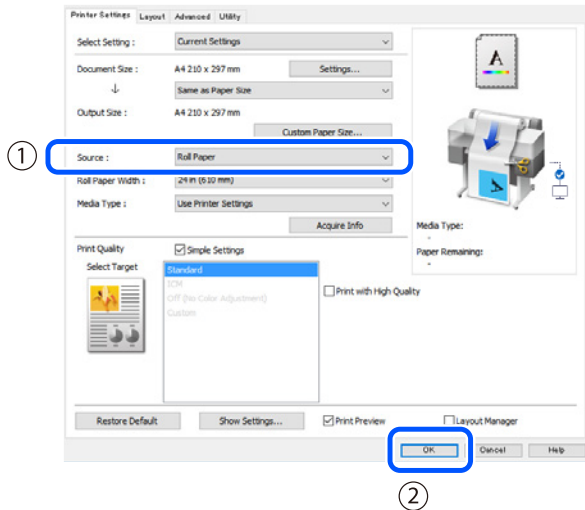
#### 3. Print Preview (Aperçu avant impression)

Assurez-vous que cette option est bien sélectionnée.

Cette section explique les méthodes d'impression de base en utilisant le pilote d'impression Windows.

## 5 Sélectionnez Source (Source), puis cliquez sur OK.

Sélectionnez roll paper (papier rouleau), auto sheet feeder (bac feuille à feuille) ou cut sheet (feuille manuelle).



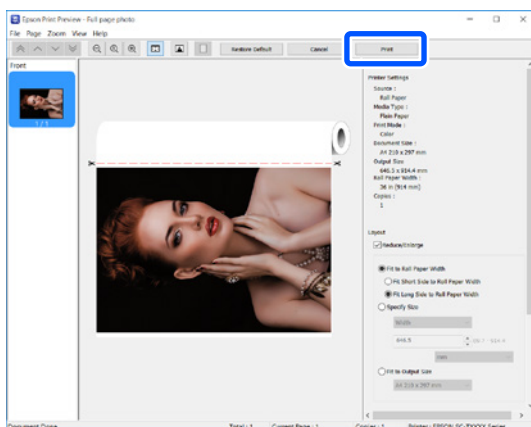
Même si rien n'est défini dans le pilote d'impression, les données d'impression sont inversées (en miroir) et imprimées.  
L'impression n'est pas inversée si vous décochez la case **Mirror Image (Image miroir)**.

## 6 Cliquez sur Print (Imprimer) dans la fenêtre de l'application.

L'aperçu avant impression s'affiche.

## 7 Vérifiez les paramètres, puis cliquez sur Print (Imprimer).

L'impression commence.

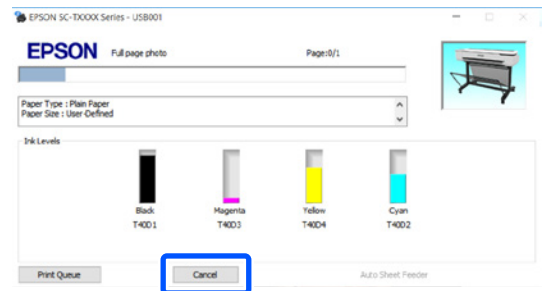


## Annuler l'impression

Suivez les étapes ci-dessous en fonction de votre situation.

### Lorsque l'écran ci-dessous est affiché

Cliquez sur **Cancel (Annuler)**.



### Lorsque des données sont transférées de l'ordinateur à l'imprimante

Il est impossible d'annuler l'impression à partir de l'ordinateur. Annulez l'impression à partir de l'écran du panneau de commande de l'imprimante.

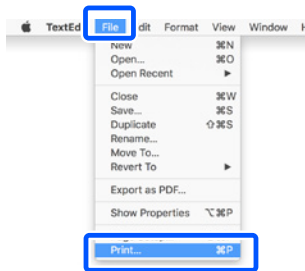
# Impression de base (Mac)

## Procédure d'impression

**1** Chargez le papier sur lequel vous voulez imprimer.

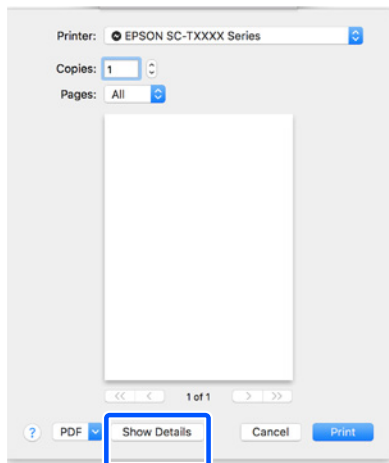
🔗 "Se préparer à imprimer" en page 4

**2** Après avoir créé les données dans l'application, cliquez sur Print (Imprimer) dans le menu File (Fichier).

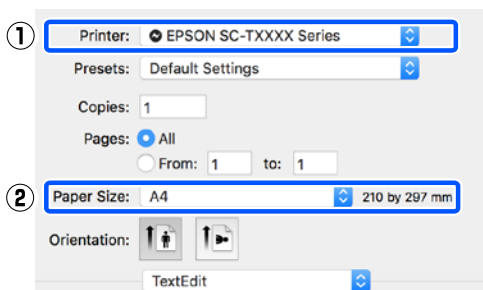


**3** Cliquez sur Show Details (Afficher les détails) (ou ▼) en bas de l'écran.

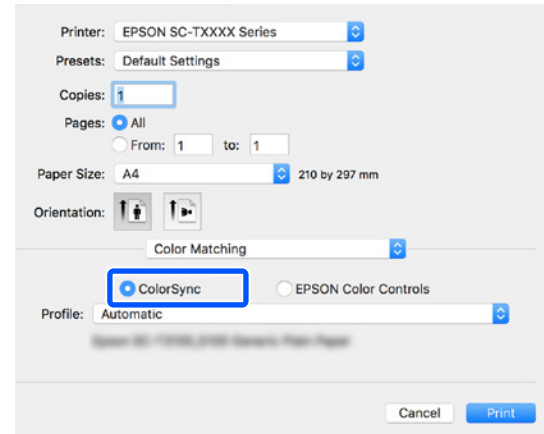
L'écran du pilote d'impression s'affiche.



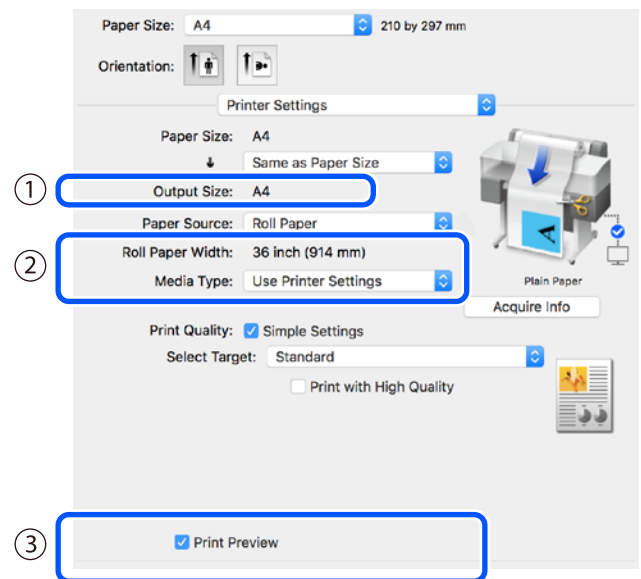
**4** Assurez-vous que cette imprimante est bien sélectionnée, puis définissez la taille du papier.



**5** Sélectionnez Color Matching (Correspondance des couleurs), puis cliquez sur ColorSync.



**6** Sélectionnez Printer Settings (Paramètres imprimante), puis vérifiez le contenu de l'affichage ci-dessous.



### 1. Output size (Taille de sortie)

Le contenu défini dans l'application est automatiquement affiché dans Output size (Taille de sortie).

Pour réduire ou agrandir, sélectionnez Output size (Taille de sortie) dans le menu déroulant situé en dessous de Document size (Format document).



Cette section explique les méthodes d'impression de base en utilisant le pilote Mac.

## 2. Roll Paper Width (Largeur du rouleau)/Media Type (Support)

Les paramètres entrés sur le panneau de commande de l'imprimante sont automatiquement affichés.

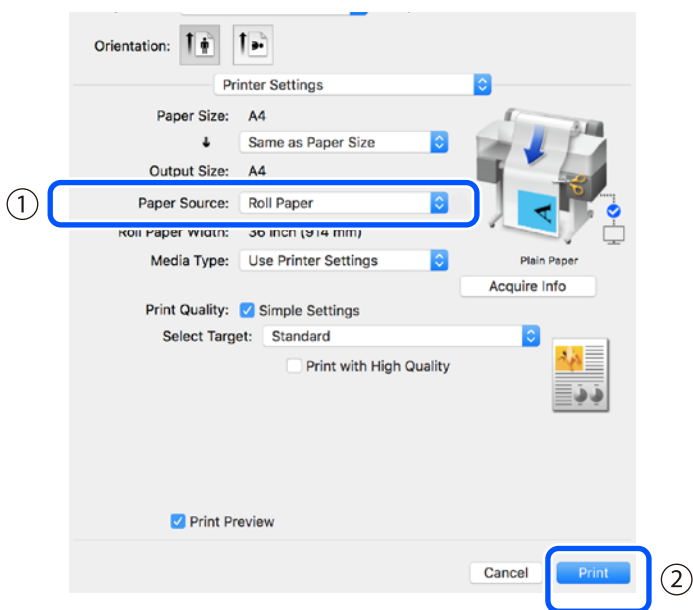
Si vous chargez ou changez de papier après l'ouverture de la fenêtre Printer Settings (Paramètres imprimante), cliquez sur le bouton **Acquire Info (Obt. infos)** pour mettre à jour les paramètres.

## 3. Print Preview (Aperçu avant impression)

Assurez-vous que cette option est bien sélectionnée.

## 7 Sélectionnez Paper Source (Alimentation), puis cliquez sur Print (Imprimer).

Sélectionnez roll paper (papier rouleau), auto sheet feeder (bac feuille à feuille) ou cut sheet (feuille manuelle).



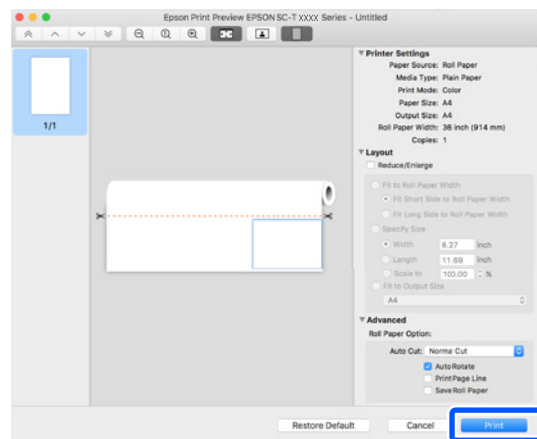
Même si rien n'est défini dans le pilote d'impression, les données d'impression sont inversées (en miroir) et imprimées. L'impression n'est pas inversée si vous cochez la case **Mirror Image (Image miroir)**.

## 8 Cliquez sur Print (Imprimer) dans la fenêtre de l'application.

L'aperçu avant impression s'affiche.

## 9 Vérifiez les paramètres, puis cliquez sur Print (Imprimer).

L'impression commence.

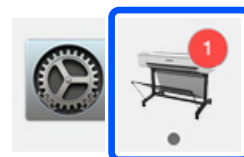


# Annuler l'impression

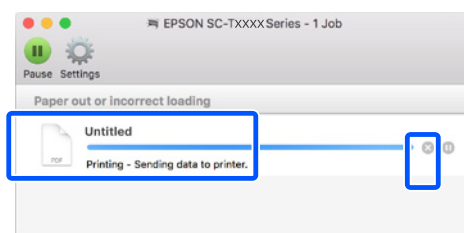
Suivez les étapes ci-dessous en fonction de votre situation.

## Lorsque l'icône de l'imprimante est affichée comme suit dans le Dock

### 1 Cliquez sur l'icône de l'imprimante.



### 2 Cliquez sur les données d'impression que vous voulez annuler, puis cliquez sur Supprimer.



## Lorsque des données sont transférées de l'ordinateur à l'imprimante

Il est impossible d'annuler l'impression à partir de l'ordinateur. Annulez l'impression à partir de l'écran du panneau de commande de l'imprimante.

**MEMO**

# Copyrights et marques

Aucune partie de ce manuel ne peut être reproduite, stockée dans un système documentaire ou transmise sous quelque forme ou de quelque manière que ce soit, électronique, mécanique, par photocopie, enregistrement ou autre, sans l'accord préalable écrit de Seiko Epson Corporation. Les informations contenues dans le présent document sont uniquement destinées à être utilisées avec cette imprimante Epson. Epson n'est pas responsable de l'application de ces informations à d'autres imprimantes.

La société Seiko Epson Corporation et ses filiales ne peuvent être tenues pour responsables des préjudices, pertes, coûts ou dépenses subis par l'acquéreur de ce produit ou par des tiers, résultant d'un accident, d'une utilisation non conforme ou abusive de l'appareil, de modifications, de réparations ou de transformations non autorisées de ce produit ou encore du non-respect (sauf aux États-Unis d'Amérique) des instructions d'utilisation et d'entretien recommandées par Seiko Epson Corporation.

Seiko Epson Corporation ne pourra être tenue responsable des dommages ou problèmes survenus suite à l'utilisation de produits optionnels ou consommables autres que ceux désignés par Seiko Epson Corporation comme étant des Produits d'origine Epson ou des Produits approuvés par Epson.

Seiko Epson Corporation ne pourra être tenue responsable des dommages dus aux interférences électromagnétiques survenant suite à l'utilisation de câbles d'interface autres que ceux désignés par Seiko Epson Corporation comme étant des Produits approuvés par Epson.

EPSON, EPSON EXCEED YOUR VISION, EXCEED YOUR VISION, and their logos are registered trademarks or trademarks of Seiko Epson Corporation.

Microsoft®, Windows®, and Windows Vista® are registered trademarks of Microsoft Corporation.


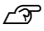
Mac, macOS, OS X, Bonjour, and Safari are trademarks of Apple Inc., registered in the U.S. and other countries.

*Avis général : Les autres noms de produit utilisés dans cette notice sont donnés uniquement à titre d'identification et peuvent être des noms de marque de leurs détenteurs respectifs. Epson dénie toute responsabilité vis-à-vis de ces marques.*

© 2019 Seiko Epson Corporation. All rights reserved.

---

## Signification des symboles

 <b>Important</b>	Les messages précédés de la mention Important sont des consignes à observer pour éviter tout dommage à ce produit.
	Indique un contenu de référence lié.

---

## Descriptions des modèles du produit

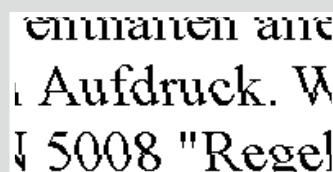
Certains modèles décrits dans le présent manuel peuvent ne pas être commercialisés dans votre pays ou votre région.

# Dépannage des problèmes de qualité d'impression

## Lignes horizontales ou verticales



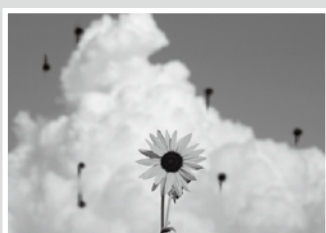
## Lignes doublement barrées ou caractères déformés



## Froissement, marques de frottement ou couleurs irrégulières



## Gouttes d'encre



## Solutions

Appliquez les solutions dans l'ordre suivant jusqu'à ce que les résultats d'impression soient améliorés. Commencez par recharger le papier cible.

### Vérifier les paramètres de type de papier

Appuyez sur **Paramètre papier** sur l'écran d'accueil et vérifiez les paramètres de type de papier. Si le réglage du type de papier n'est pas correct, désignez la source de papier cible et mettez le type de papier correct.

Pour la façon de mettre le type de papier, consultez ci-dessous.

☞ "Se préparer à imprimer" - "Réglez le type de papier et la taille du papier" en page 5



Si les résultats d'impression ne se sont pas améliorés

### Effectuer un Réglage du support

Depuis l'écran d'accueil, désignez **Paramètre papier** - source de papier cible - **Réglage du support**. Suivez les instructions à l'écran pour terminer le réglage.



Si les résultats d'impression ne se sont pas améliorés

### Vérifier si les buses sont obstruées et effectuer un nettoyage des têtes

Depuis l'écran d'accueil, appuyez sur **Param. - Entretien - Tête d'impr Vérification des buses**.

Suivez les instructions à l'écran pour imprimer et vérifier le motif de vérification des buses et pour effectuer un nettoyage des têtes.



Si l'obstruction des buses ne s'est pas améliorée après trois essais

### Lancer un Nettoyage puissant

Depuis l'écran d'accueil, appuyez sur **Param. - Entretien - Nettoyage puissant**.

Si l'obstruction des buses ne s'est pas améliorée, contactez votre revendeur ou le support Epson.

Effectuez un nettoyage des têtes.

Depuis l'écran d'accueil, appuyez sur **Param. - Entretien - Nettoyage tête d'impr.**