

Remarque : Ce manuel décrit les méthodes fonctionnement et les réglages de base. Pour plus de détail, veuillez télécharger le manuel d'utilisation depuis : <http://world.casio.com/manual/sa/>

Nous vous remercions de votre achat de cette caisse enregistreuse électronique CASIO. Le DÉMARRAGE est RAPIDE et FACILE !

Alimentation

Votre caisse enregistreuse est conçue pour fonctionner sur un courant domestique standard (120 V, 220 V, 230 V, 240 V ; 50/60 Hz). Ne surchargez pas la prise en y branchant un nombre excessif d'appareils électriques.

Nettoyage

Nettoyez l'extérieur de la caisse enregistreuse avec un chiffon doux imprégné d'un mélange de détergent neutre et d'eau, et essoré. Veillez à ce que le chiffon soit bien essoré pour éviter d'endommager l'imprimante. N'utilisez jamais de diluant, benzène ou autres solvants volatils.

La fiche principale de cet appareil sert à débrancher l'appareil du secteur. Assurez-vous que la prise murale se trouve à proximité de l'appareil et qu'elle est facilement accessible.

Préparations

Veillez suivre les étapes décrites ci-dessous.

- Débranchez la caisse enregistreuse et NE la raccordez PAS à l'alimentation secteur avant que les sections 1 et 2 aient été effectuées.
- Pour éviter de perdre tous vos réglages et données de vente, nous vous recommandons vivement d'installer les piles de protection de la mémoire avant d'utiliser la caisse enregistreuse et de les remplacer au moins une fois par an.



MA1411-A

Utilisation sûre de la caisse enregistreuse

⚠ Avertissement **Fiche du cordon d'alimentation et prise secteur**

- Utilisez uniquement une prise secteur adéquate. L'emploi d'un courant avec une autre tension présente un risque de dysfonctionnement, d'incendie ou d'électrocution. Une surcharge au niveau de la prise électrique présente un danger de surchauffe ou d'incendie.
- Assurez-vous que la fiche du cordon d'alimentation est insérée à fond dans la prise. Une fiche mal insérée présente un risque d'électrocution, de surchauffe ou d'incendie. N'utilisez pas la caisse enregistreuse si la fiche est endommagée. N'insérez jamais la fiche dans une prise secteur branlante.
- Utilisez régulièrement un chiffon sec pour essuyer la poussière accumulée sur les lames de la fiche. L'humidité peut réduire l'isolation, ce qui présente un risque d'électrocution ou d'incendie si la poussière reste sur les lames.
- Le cordon d'alimentation et la fiche ne doivent pas être endommagés ni modifiés d'une façon ou d'une autre. Continuer à utiliser un cordon d'alimentation endommagé peut réduire l'isolation, exposer le câblage interne ou provoquer un court-circuit, ce qui présente un risque d'électrocution ou d'incendie. Prenez contact avec un représentant du SAV CASIO si le cordon d'alimentation ou la fiche nécessite réparation ou maintenance.

Manufacturer: CASIO COMPUTER CO., LTD.
6-2, Hon-machi 1-chome, Shibuya-ku, Tokyo 151-8543, Japan
Responsible within the European Union: CASIO EUROPE GmbH
CASIO-Platz 1, 22848 Norderstedt, Germany

Please keep all information for future reference.
The declaration of conformity may be consulted at <http://world.casio.com/>

The main plug on this equipment must be used to disconnect mains power.
Please ensure that the socket outlet is installed near the equipment and shall be easily accessible.

WARNING
THIS IS A CLASS A PRODUCT. IN A DOMESTIC ENVIRONMENT THIS PRODUCT MAY CAUSE RADIO INTERFERENCE IN WHICH CASE THE USER MAY BE REQUIRED TO TAKE ADEQUATE MEASURES.

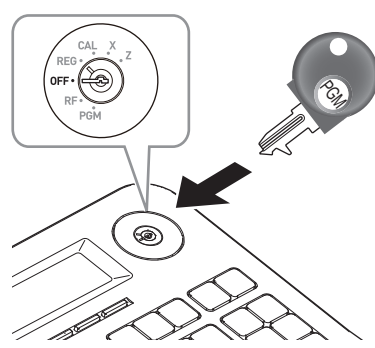
GUIDELINES LAID DOWN BY FCC RULES FOR USE OF THE UNIT IN THE U.S.A. (Not applicable to other areas)

WARNING: This equipment has been tested and found to comply with the limits for a Class A digital device, pursuant to Part 15 of the FCC Rules. These limits are designed to provide reasonable protection against harmful interference when the equipment is operated in a commercial environment. This equipment generates, uses, and can radiate radio frequency energy and, if not installed and used in accordance with the instruction manual, may cause harmful interference to radio communications. Operation of this equipment in a residential area is likely to cause harmful interference in which case the user will be required to correct the interference at his own expense.

FCC WARNING: Changes or modifications not expressly approved by the party responsible for compliance could void the user's authority to operate the equipment.

4. Rendre la caisse enregistreuse opérationnelle

1 Insérez la clé de mode portant la marque PGM fournie avec la caisse enregistreuse dans le sélecteur de mode et placez-la sur la position OFF.



2 Branchez le cordon d'alimentation dans une prise secteur.

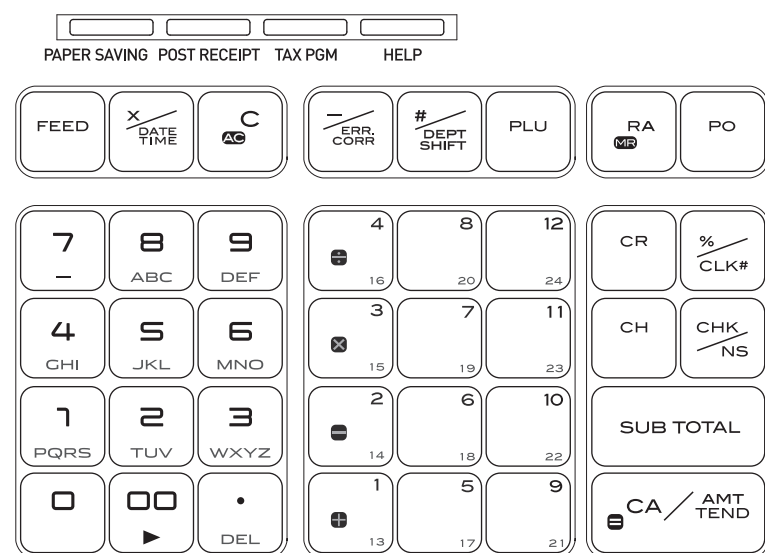
5. Réglage de la langue (pays) de la date, de l'heure et des taux de TVA

Important

- Dans chaque réglage de date, d'heure et de taux de TVA, la caisse enregistreuse imprime vos réglages. Assurez-vous que les réglages sont corrects. Si vous avez effectué un mauvais réglage de la date et de l'heure, appuyez sur la touche [CAL]. Pour les autres réglages, débranchez le cordon secteur, enlevez les piles et recommencez du début.
- Pour les modèles du R-U, branchez le cordon d'alimentation et commencez à partir de l'étape 2.

- 1 Pour les modèles du R-U, ignorez cette opération et passez à l'étape 2. Dès que vous branchez le cordon d'alimentation, l'imprimante imprime les instructions pour sélectionner la langue (pays). Saisissez le numéro de la langue et appuyez sur la touche [CA/AMT]. Par exemple, si vous souhaitez sélectionner l'anglais, appuyez sur [0]. Touches [CA/AMT]. Pour sélectionner le français, appuyez sur les touches [1] [CA/AMT] etc.
- 2 L'imprimante imprime les instructions pour régler la date et l'heure, et le plus grand à l'écran clignote. Saisissez la date dans l'ordre jour, mois, et année. Par exemple, saisissez 210115 pour 21 janvier 2015. Ensuite, l'écran change pour régler l'heure. Saisissez les heures et les minutes actuelles avec le système des 24 heures Par exemple, 1300 pour 13h00.
- 3 **Modèles du R-U uniquement:** L'imprimante imprime « SELECTIONNER LE PAYS ». Appuyez sur [1] [CA/AMT] si vous utilisez la caisse enregistreuse au R-U (autres régions que l'Irlande). Pour utiliser la caisse en Irlande, appuyez sur les touches [2] [CA/AMT]. Cette sélection permet de sélectionner l'impression du symbole monétaire £ ou €. Passez ensuite à l'étape 4 pour régler le taux de TVA.
- 4 L'imprimante imprime « ENTRER TAUX DE TVA ». Entrez le taux de TVA 1, puis appuyez sur la touche [CA/AMT]. Par exemple, appuyez sur les touches [7] et [CA/AMT] pour une TVA 1 de 7 %.
- 5 Répétez la même opération que dans l'étape 4 pour les taux de TVA 2, 3, et 4. Veillez ne pas oublier les taux que vous avez paramétrés, et assurez-vous de prédéfinir les taux pour les rayons comme expliqué dans « Préréglage d'un barème de taxation pour chaque rayon » sur la page arrière. Si vous souhaitez sortir des réglages de taux de TVA, appuyez sur la touche [SUB TOTAL]. Les réglages de base sont désormais terminés. Si vous avez choisi DANSK, NORSK, ou SUOMI comme langue à l'étape 1, passez à l'étape suivante.
- 6 Si vous sélectionnez DANSK, NORSK, ou SUOMI comme langue, l'imprimante demande si vous utilisez le système d'arrondi de votre pays. Appuyez sur [1] [CA/AMT] si vous souhaitez utiliser le système d'arrondi. Appuyez sur les touches [0] [CA/AMT] si vous n'utilisez pas le système d'arrondi.

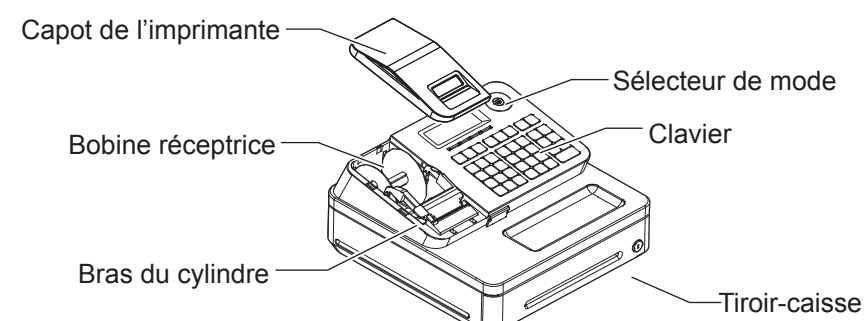
6. Fonctions des touches



Les fonctions majeures des touches sont présentées ci-dessous.

- [PAPER SAVING] : Utilisez cette touche pour arrêter d'émettre des tickets ou d'imprimer un journal comprimé afin d'économiser du papier.
- [POST RECEIPT] : Lorsque la caisse est réglée pour ne pas imprimer de tickets, une pression sur cette touche permet d'imprimer le ticket de la transaction précédente.
- [TAX PGM] : Utilisez cette touche pour fixer des barèmes de taxation et des tableaux de taxes.
- [HELP] : Utilisez cette touche pour imprimer des informations sur l'opération.
- [FEED] : Utilisez cette touche pour mettre un rouleau de papier.
- [X CLR] : Utilisez cette touche pour afficher la date et l'heure actuelles. Cette touche est également utilisée pour les multiplications.
- [MC C] : Utilisez cette touche pour effacer une entrée qui n'a pas encore été enregistrée.
- [Z CLR] : Utilisez cette touche pour corriger immédiatement l'enregistrement précédent. Cette touche est également utilisée pour les remises de prix.
- [CHG] : Touche Changement de rayon En utilisant cette touche avec les touches des rayons 1 à 12, les articles sont enregistrés dans les départements 13 à 24. Cette touche imprime également l'entrée du numéro précédent sans aucun enregistrement.

1. Nom des pièces



2. Insertion des piles de protection de la mémoire

- 1 Retirez le capot de l'imprimante en le soulevant.
- 2 Retirez la bobine réceptrice.
- 3 Retirez le couvercle du logement à piles et insérez deux piles neuves au manganèse de type « AA » dans le logement à piles au-dessus du ruban d'extraction des piles.
- 4 Remettez le couvercle du logement à piles en place. Veillez vous assurer que le couvercle du logement à piles est solidement fermé avec un petit clic.

Important

- Assurez-vous que les bornes positives (+) et négatives (-) des piles se trouvent dans le sens indiqué par les repères dans le logement à piles.
- La caisse enregistreuse affiche un « FAIBLE CHARGE » dans le coin gauche de l'écran lorsque les batteries sont presque vides. En pareil cas, installez deux nouvelles batteries.

3. Mise en place du rouleau de papier

Cette caisse enregistreuse est équipée d'une imprimante thermique - n'utilisez que des rouleaux de papier thermique de 58 mm de largeur.

- 1 Ouvrez le bras du cylindre en le soulevant lentement.
- 2 Tenez le rouleau de papier de sorte que l'extrémité du papier sorte par le bas du rouleau et placez-le derrière l'imprimante.
- 3 Faites passer l'extrémité du papier sur l'imprimante.
- 4 Fermez le bras du cylindre doucement de sorte qu'il se bloque en toute sécurité.

Remarque : Ne touchez jamais la tête thermique de l'imprimante et le bras. Évitez d'exposer le papier thermique à la chaleur, à l'humidité et aux rayons du soleil.

Important

- Si le rouleau de papier thermique n'est pas correctement installé, vous ne pourrez pas utiliser la caisse enregistreuse. L'écran affiche « E014 Plus de papier » pour indiquer que le papier n'est pas inséré.
- Si l'écran affiche « E010 Fermer levier impr. », fermez le bras du cylindre avec précaution.

7. Spécifications

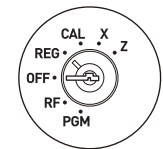
Saisie	Système à 10 touches ; mémoire tampon 8 touches (2 touches bascules)
Écran principal	20 caractères x 1 ligne. Nombre à 10 chiffres x 1 ligne
Écran client	Montant à 8 chiffres (zéro suppression)
IMPRIMANTE	
Ticket/Relevé	Système alphanumérique thermique à 24 chiffres, touche d'activation/désactivation de tickets
Rouleau de papier	58 (L) x 80 (P) mm
Alimentation du papier	Ticket de caisse ou Relevé
Vitesse d'impression	10 lignes/seconde max.
Données chronologiques	
Alimentation/Consommation électrique	Voir la plaque signalétique.
Température de fonctionnement	0°C à 40°C
Humidité	10 à 90 %
Dimensions	180 mm (H) x 410 mm (L) x 450 mm (P) avec un tiroir-caisse de taille moyenne. 167 mm (H) x 326 mm (L) x 345 mm (P) avec un tiroir-caisse de petite taille.
Poids	7,3 kg avec un tiroir-caisse de taille moyenne 3,3 kg avec un tiroir-caisse de petite taille.

Les spécifications et la conception sont sujettes à modifications sans préavis.

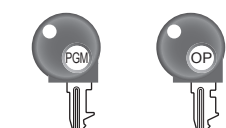
Vous pouvez télécharger « Setting tool » depuis les sites Web suivants.
 Allemagne <http://www.casio-b2b.com/ecr/de/support/>
 France <http://www.casio-b2b.com/ecr/fr/support/>
 Espagne <http://www.casio-b2b.com/ecr/es/support/>
 Anglais UE <http://www.casio-b2b.com/ecr/euro/support/>
 R-U : <http://www.casio-b2b.com/ecr/uk/>
 Pour les autres pays, veuillez demander à votre revendeur CASIO.

- [PLU] : Touche Rappel du prix Utilisez cette touche pour enregistrer des articles par numéro.
- [RA] : Utilisez cette touche pour enregistrer l'argent reçu pour des transactions sans ventes après une saisie numérique.
- [PO] : Utilisez cette touche pour enregistrer l'argent retiré du tiroir-caisse après une saisie numérique.
- [0] à [9] : Pavé numérique. Utilisez ces touches pour saisir des nombres.
- [-1] à [12] : Touches de rayon. Utilisez ces touches pour enregistrer des articles dans les rayons correspondants.
- [CR] : Utilisez cette touche pour les paiements par carte de crédit.
- [X CLR] : Utilisez cette touche pour les rabais. Cette touche est également utilisée pour pointer l'arrivée et le départ de l'employé.
- [CH] : Utilisez cette touche pour enregistrer une vente par carte.
- [CHK] : Utilisez cette touche pour les paiements par chèque. Cette touche est également utilisée pour ouvrir le tiroir-caisse.
- [SUB TOTAL] : Utilisez cette touche pour afficher et imprimer le montant du sous-total actuel.
- [CA/AMT] : Utilisez cette touche pour enregistrer une vente en espèces.

Sélecteur de mode



Clés de mode



- PGM : Utilisez cette position pour les réglages.
 - RF : Utilisez cette position pour les remboursements.
 - OFF : Utilisez cette position pour mettre la caisse enregistreuse hors service.
 - REG : Utilisez cette position pour les enregistrements.
 - CAL : En mode CAL, la caisse enregistreuse fonctionne comme une calculatrice.
 - X : Utilisez cette position pour obtenir les rapports des ventes. Après le rapport, toutes les données des ventes restent dans la mémoire.
 - Z : Utilisez cette position pour obtenir les rapports des ventes. Après le rapport, toutes les données des ventes sont effacées de la mémoire.
- Il y a deux types de clés de mode. La clé de programmation marquée « PGM » et la clé de l'opérateur marquée « OP ». La clé de programmation permet de placer le sélecteur de mode sur n'importe quelle position, tandis que la clé de l'opérateur permet de sélectionner les positions REG, CAL et OFF.

8. Configurations de base

Ces réglages facilitent et accélèrent les enregistrements.

Prédéfinir le prix unitaire pour chaque rayon

En préréglant des prix unitaires aux rayons, vous pouvez enregistrer un article juste en appuyant sur une touche de rayon.

Étape	Opération
	Sélecteur de mode sur PGM
1	Placez le sélecteur de mode sur la position PGM et appuyez sur les touches 1 SUBTOTAL . La caisse enregistreuse passe en mode de programmation.
2	Saisissez un prix unitaire avec le pavé numérique et appuyez sur une touche de rayon. L'opération à droite est pour prérégler €1,85 au rayon 01. Les rayons 13 à 24 sont affectés à l'aide de la touche %OFF . Utilisez %OFF -1 à %OFF 12 pour les rayons 13 à 24. L'exemple à droite est pour prérégler €3,55 au rayon 20.
3	Répétez l'étape 2 pour les autres rayons. Passez à l'étape 4 pour prédéfinir un prix PLU.

Prédéfinir un prix PLU (Rappel du prix)

Le système PLU (Rappel du prix) vous permet de prédéfinir un prix unitaire pour chaque article. Par exemple, le PLU n°1 est pour une pomme au prix de €1,00, et le PLU n°2 est pour une orange au prix de €0,50. Vous pouvez prédéfinir des prix jusqu'à 2000 articles PLU.

Étape	Opération
4	Saisissez un numéro PLU, puis appuyez sur la touche PLU . L'exemple à droite affecte le PLU n°25.
5	Saisissez le prix unitaire et appuyez sur la touche CA/AMTTEND . L'exemple à droite est pour prérégler €3,75 au PLU n°25.
6	Répétez les étapes 4 et 5 pour les autres articles PLU.

7	Appuyez sur la touche SUBTOTAL pour terminer le réglage. Passez à l'étape 8 pour prédéfinir le barème de taxation pour chaque rayon.	 SUBTOTAL
----------	--	--

Décaissement

Tous décaissements d'espèces du tiroir-caisse sont enregistrés et soustraits du montant total d'espèces dans le tiroir-caisse.

Étape	Opération
1	Saisissez le montant en espèces retiré et appuyez sur la touche PO . Dans cet exemple, €10,00 est retiré du tiroir-caisse.

Enregistrer de l'argent reçu

Cette opération vous permet de placer de l'argent dans le tiroir-caisse sans transaction de ventes comme dans le cas de la préparation de la monnaie.

Étape	Opération
1	Saisissez le montant placé dans le tiroir-caisse, puis appuyez sur la touche RAZ .

Corrections et remboursements

Si vous appuyiez sur une mauvaise touche, suivez ces opérations. Vous pouvez également rembourser les marchandises retournées.

Corriger un article saisi par erreur avant l'enregistrement

En cas de mauvaise saisie avant l'enregistrement dans un rayon ou un PLU, il est possible d'effectuer une correction avec la touche ACC. L'exemple suivant montre comment corriger la mauvaise saisie €4,00 en €1,00.

Étape	Opération
1	Par erreur, vous avez saisi €4,00 pour un article du rayon 1 au lieu de €1,00. Appuyez sur la touche ACC et saisissez le bon prix, puis appuyez sur la touche de rayon correspondante. Poursuivez la transaction.

Corriger un article erroné immédiatement après l'enregistrement

Si un article a été déjà enregistré dans un rayon ou un PLU, utilisez la touche Z pour annuler l'enregistrement. Cette correction est efficace uniquement juste après un enregistrement.

Étape	Opération
1	Vous avez appuyé deux fois par erreur sur la touche de rayon d'un article. Appuyez sur la touche Z pour annuler l'enregistrement précédent (la dernière touche R3). Poursuivez la transaction.

Rembourser des marchandises retournées

En mode Remboursement, la caisse enregistreuse soustrait la quantité remboursée du totaliseur.

Étape	Opération
1	Placez le sélecteur de mode sur la position RF .
2	Saisissez le montant du remboursement et la touche de rayon. L'exemple à droite est pour rembourser €5,00 pour un article du rayon 3.
3	Appuyez sur la touche CA/AMTTEND .

Prédéfinir le barème de taxation pour chaque rayon

Les calculs de taxe ne sont pas effectués à moins que vous ne programmiez un barème de taxation pour chaque département. Avec ce réglage, le taux de TVA prédéfini dans « 4 Réglage de la langue (pays) de la date, de l'heure et des taux de TVA » sur la page arrière est ajouté aux articles enregistrés dans le rayon.

Étape	Opération
8	Appuyez sur la touche TAXPGM . Avec chaque pression sur la touche TAXPGM , les valeurs suivantes défilent à l'écran T/S1, → T/S2 → T/S3 → T/S4 → ALL → NON TAX. Cette exemple sélectionne le taux de TVA 2.
9	Appuyez sur la touche de rayon à laquelle vous souhaitez affecter un taux de TVA. L'exemple à droite est pour prérégler le taux de TVA 2 au rayon 01. Appuyez sur SUBTOTAL pour terminer le réglage et passer à l'étape 10 pour le réglage du taux de rabais.

Prédéfinir un taux de rabais

Prédéfinir un taux de rabais avec la touche %OFF, permet de faciliter et de rendre plus rapide les offres au rabais.

Étape	Opération
10	Saisissez le taux de rabais et appuyez sur la touche %OFF . L'exemple à droite est pour régler un taux de rabais de 7,5 %. Appuyez sur la touche SUBTOTAL pour terminer le réglage. Passez à l'étape 11 pour prédéfinir des noms pour les rayons.

Prédéfinir un nom d'article pour chaque rayon

Vous pouvez choisir des noms d'article parmi une liste de 200 articles et les programmer pour un rayon.

Étape	Opération
11	Appuyez sur les touches 1 0 et HELP . L'imprimante imprime la liste de catégories.
12	Sélectionnez la catégorie dont l'article que vous souhaitez configurer fait partie. Saisissez le numéro de la catégorie et appuyez sur la touche HELP . L'exemple à droite est pour sélectionner la catégorie « Food ». L'imprimante imprime alors la liste d'articles de la catégorie.
13	Appuyez sur les touches 2 et SUBTOTAL . La caisse enregistreuse est configurée pour programmer des noms d'article.
14	Saisissez le code d'article qui est imprimé à l'étape 11 et appuyez sur la touche de rayon que vous souhaitez voir affecter. L'exemple à droite est pour programmer « JUS » au rayon 3. Pour les rayons 13 à 24, utilisez la touche %OFF . Appuyez sur la touche SUBTOTAL pour terminer le réglage.

Après la fermeture du magasin

• Émission du rapport des ventes totales du jour

Rapport de lecture/réinitialisation quotidien

À la fin de la journée, vous pouvez imprimer les résultats classés et résumés du jour. Le rapport de réinitialisation (Z) efface toutes les données de vente, tandis que les données restent en mémoire avec le rapport de lecture (X).

Remarques :

- N'imprimez pas le rapport de réinitialisation (Z) alors que votre magasin est ouvert. Cela efface toutes les données de vente.**
- Les articles dont les transactions n'ont pas été effectuées ne seront pas imprimés sur le rapport.**

Étape	Opération
1	Placez le sélecteur de mode sur X ou Z et appuyez sur CA/AMTTEND . L'imprimante imprime un rapport de lecture (X) ou de réinitialisation (Z).

Impression				
21-01-2015	19:25	Date/Heure		
Z	0073	N° consécutif		
0000	JOUR	Z	0012	Nombre de rapports Z
DEPT01	48	Rayon / Quantité		
DEPT02	€50. 10	Montant		
DEPT03	€76. 40			
DEPT03	€85. 80			
DEPT20	4			
	€3. 00			

	108			

9. Flux de travail quotidien

Avant d'ouvrir votre magasin

- La caisse est-elle branchée ?
- Avez-vous assez de rouleaux de papier ?
- La date et l'heure sont-elles correctes ?

Préparation des pièces et des billets pour rendre la monnaie

Pour préparer les pièces et les billets pour rendre la monnaie, vous pouvez ouvrir le tiroir-caisse en appuyant sur la touche RAZ. Cette opération doit être exécutée lorsqu'aucun enregistrement n'est effectué.

- Placez le sélecteur de mode sur la position **REG**.
- Saisissez le montant préparé pour rendre la monnaie et appuyez sur la touche RAZ. **REG** CALXZ. Par exemple, si vous préparez €350.50, utilisez **3 5 0 0 5 0** RAZ. OFF+ PGM
- Le tiroir-caisse s'ouvre. Mettez les pièces et les billets dans le tiroir-caisse.

Une fois le magasin ouvert

Remarque : Effectuez les opérations suivantes avec le sélecteur de mode en position « REG ».

Enregistrement de base

Vous pouvez enregistrer des articles sans utiliser des prix prédéfinis. L'exemple suivant est pour un client ayant acheté pour €3,75 du rayon 3 et pour €1,25 du rayon 1. Et le client payé €10,00 en espèce.

Remarque : Un rayon est une catégorie d'articles. Par exemple les pommes sont le rayon 1, les bananes sont le rayon 2, et le rayon 3 pour les fruits en conserves, etc.

Étape	Opération
1	Saisissez un prix unitaire avec le pavé numérique et appuyez sur la touche de rayon correspondante. L'exemple à droite est pour enregistrer €3,75 au rayon 3 et €1,25 au rayon 1.
2	Appuyez sur la touche SUBTOTAL . L'écran affiche le sous-total.
3	Saisissez le montant en espèces tendu par le client et appuyez sur la touche CA/AMTTEND . Si le montant reçu est supérieur au sous-total, le montant de la monnaie à rendre sera affiché et imprimé.

Le rayon 3 est préréglé avec le nom d'article « JUS ».

Impression				
CA BRUT	108	Quantité de ventes brutes		
	€316. 80	— Montant des ventes brutes		
CA NET	No 46	— Nombre de ventes nettes		
	€325. 13	— Montant des ventes nettes		
ESP. TIROIR	€199. 91	— Espèces dans le tiroir-caisse		
CB. TIROIR	€16. 22	— Paiements par carte dans le tiroir- caisse		
CHQ. TIROIR	€20. 00	— Chèques dans le tiroir-caisse		
CR. TIROIR	€85. 00	— Montant des crédits dans le tiroir-caisse		
HORS TAXE 1	€105. 10	— Montant imposable pour le taux de TVA 1		
TVA 1	€4. 20	— Montant de taxe pour le taux de TVA 1		
TL ARROND	€1. 23	— Montant arrondi		
RETOUR CLE	No 2	— Nombre de remboursements		
	€0. 50	— Montant remboursé		
CALCUL	No 3	— Nombre d'opération CAL		
ESPECES	No 44	— Nombre de ventes en espèces		
	€203. 91	— Montant des ventes en espèces		
CARTES	No 3	— Nombre de ventes par carte		
	€16. 22	— Montant des ventes par carte		
CHEQUES	No 1	— Nombre de ventes par chèque		
	€20. 00	— Montant des ventes par chèque		
CREDITS	No 2	— Nombre de ventes à crédit		
	€85. 00	— Montant des ventes à crédit		
F. CAISSE	No 1	— Nombre d'acomptes reçus		
	€6. 00	— Montant de l'acompte reçu		
S. CAISSE	No 2	— Nombre de décaissements		
	€10. 00	— Montant décaissé		
-	No 1	— Nombre de rabais		
	€0. 50	— Montant du rabais		
%-	No 1	— Nombre de majorations/rabais		
	€0. 66	— Montant de majorations/rabais		
CORRECT.	No 21	— Nombre des corrections d'erreur		
	€30. 50	— Montant des corrections d'erreur		
TIROIR	No 12	— Nombre de non-ventes		
GT	€0000832271. 20	— Total général (non réinitialisable)		

Étape	Opération
2	Retirez l'argent du tiroir-caisse. Une fois tout l'argent retiré du tiroir-caisse, nous vous recommandons de le laisser ouvert lorsque vous quittez le magasin.
3	Placez le sélecteur de mode sur OFF .

Sélecteur de mode sur **OFF**

Enregistrement des prix unitaires prédéfinis des rayons

Si un prix unitaire est prédéfini pour une touche de rayon, l'article est enregistré simplement en appuyant sur la touche de rayon sans avoir à saisir le prix unitaire.

L'exemple suivant est pour enregistrer trois exemplaires d'un article du rayon 2 et un exemplaire d'un article du rayon 16.

Étape	Opération
1	Appuyez trois fois sur la touche -2 . Trois articles du rayon 2 avec un prix prédéfinis sont enregistrés. Remarque : Vous pouvez également enregistrer plusieurs articles à l'aide de la touche %OFF . Dans cet exemple, 3 %OFF -2 .
2	Appuyez sur les touches %OFF et -4 . Un article du rayon 16 avec un prix prédéfini est enregistré. Remarque : Les rayons 13 à 24 sont affectés par %OFF -1 à %OFF 12 .
3	Appuyez sur la touche SUBTOTAL , saisissez le montant tendu par le client avec le pavé numérique et appuyez sur la touche CA/AMTTEND .

Enregistrement des articles PLU

L'affectation d'un numéro PLU entraine l'enregistrement du prix prédéfini pour le PLU . L'exemple suivant est pour enregistrer deux exemplaires d'un article au numéro PLU 3 et un exemplaire d'un article au numéro PLU 105.

Étape	Opération
1	Saisissez le numéro PLU (dans ce cas 3) et appuyez deux fois sur la touche PLU (pour deux exemplaires). Effectuez la même opération pour le numéro PLU 105.
2	Appuyez sur la touche SUBTOTAL , saisissez le montant tendu par le client avec le pavé numérique et appuyez sur la touche CA/AMTTEND .

Faire un rabais sur un article

La caisse enregistreuse calcule le rabais sur un article.

Étape	Opération
1	Enregistrez un article et appuyez sur la touche %OFF . L'exemple à droite est pour faire un rabais sur un taux prédéfini (par exemple, 5 %) sur un article du rayon 1 de €1,00. L'écran affiche 0,95.

Faire un rabais sur un sous-total

Pour accorder un rabais sur une transaction entière, utilisez la touche %OFF après la touche SUBTOTAL.
Étape

Étape	Opération
1	Après avoir enregistré les articles, appuyez sur la touche SUBTOTAL . Saisissez le taux de rabais et appuyez sur la touche %OFF . L'exemple à droite est de 10 %. Un taux de rabais saisi manuellement est efficace par rapport à un taux prédéfini.

10.Tableau des codes d'erreur

Tableau des codes d'erreur	Informations à l'écran	Cause	Solution
E001	Mauvais mode	La position du sélecteur de mode a été modifiée avant de valider.	Remplacez le sélecteur de mode sur sa position initiale et validez l'opération.
E008	SVP caissier	Enregistrement sans avoir saisi un numéro de caissier.	Saisissez un numéro de caissier.
E010	Fermer levier impr.	Le bras cylindrique n'est pas fermé.	Fermez le bras cylindrique fermement.
E014	Plus de papier	Il n'y a pas de papier.	Insérez du papier.
E029	Dans opération montant tendu	L'enregistrement d'articles est interdit pendant un encaissement partiel.	Finalisez la transaction.
E046	Buffer REG.plein	Tampon d'enregistrement saturé.	Finalisez la transaction.
E081	EJ plein	Mémoire du relevé électronique saturée.	Imprimez le rapport de réinitialisation du relevé électronique.
E090	Les totaux restent en mémoire	Les totaux ne sont pas effacés à la fin de la journée.	Effectuez un rapport de réinitialisation (Z).
E139	Balance négative interdit	Le résultat de la transaction est négatif.	Enregistrez correctement.

Lorsque le tiroir-caisse ne s'ouvre pas !

En cas de panne de courant ou de dysfonctionnement de la machine, le tiroir-caisse ne s'ouvre pas automatiquement. Dans ces situations, vous pouvez ouvrir le tiroir-caisse en tirant le levier d'ouverture du tiroir-caisse (voir ci-dessous).

Important
Le tiroir ne s'ouvrira pas s'il est verrouillé avec la clé de verrouillage du tiroir.

À propos du crochet du tiroir-caisse

Le crochet du tiroir-caisse empêche la caisse enregistreuse de tomber sous le poids des pièces.

Insérez le crochet du tiroir-caisse dans la rainure du tiroir. Décollez le papier intercalaire du crochet du tiroir-caisse et placez le crochet là où la caisse enregistreuse sera installée.

Pour éviter de provoquer un dysfonctionnement du tiroir-caisse, ne placez pas trop de pièces ou de billets dedans.

