

INSTALLER ET CONFIGURER LA CLE BEWAN SOUS WINDOWS 98, Me, 2000 ou XP

Cette fiche pratique vous guide à installer et configurer la clé BEWAN sous Windows 98, Me, 2000 ou XP.

La fiche pratique suivante est composée de 2 parties :

- [A - Installer la clé BEWAN](#)
- [B - Configurer la clé BEWAN](#)

A - Installer la clé BEWAN.

ATTENTION : Si le pilote (driver) que vous souhaitez installer provient du CD-ROM «Pilotes des équipements ADSL NordNet» ou si vous l'avez téléchargé depuis le site www.nordnet.fr, passez immédiatement à l'étape 5.

Etape 1 : Insérez le CDROM dans votre lecteur. La fenêtre suivante apparaît.
Cliquez sur la clé "BeWAN Wi-Fi USB54".



Figure 1 : BeWAN Wi-Fi USB54

Etape 2 : La fenêtre suivante apparaît. Cliquez sur le drapeau Français pour sélectionner la langue.



Figure 2 : Langue d'installation

Etape 3 : La fenêtre suivante apparaît. Cliquez sur "Pilote et utilitaire".

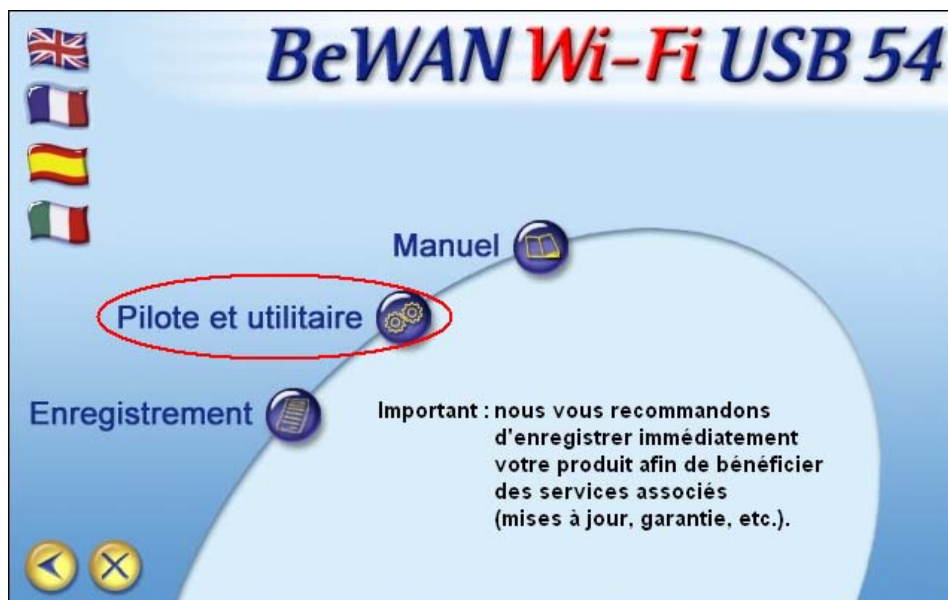


Figure 3 : Pilote et utilitaire

Etape 4 : La fenêtre suivante apparaît.

Cliquez sur "Cliquez ici pour installer l'utilitaire et le pilote du matériel...".



Figure 4 : Lancer l'installation

Etape 5 : La fenêtre suivante apparaît. Cliquez sur le bouton **Next >**.

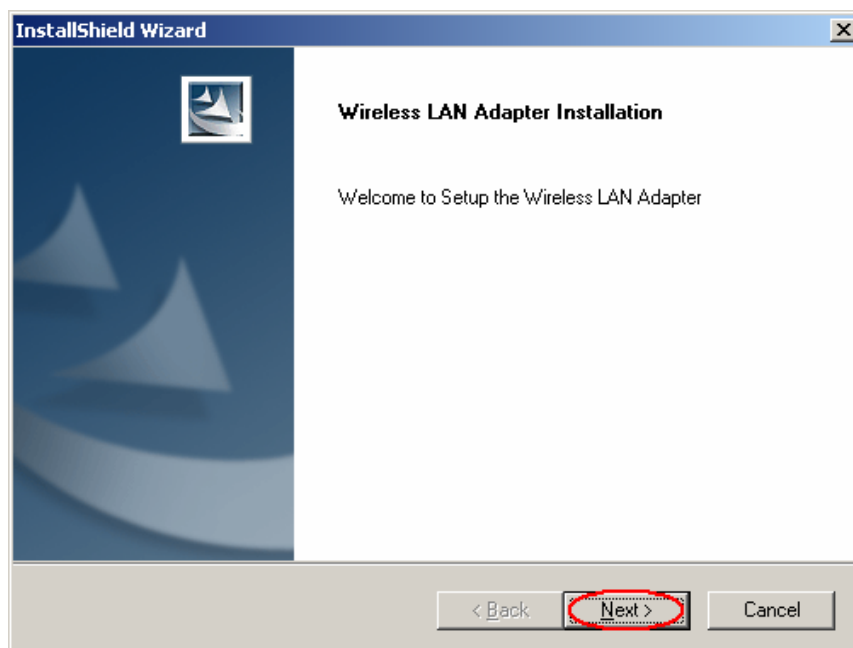


Figure 5 : Installation

Etape 6 : Le contrat apparaît dans la fenêtre suivante. Pour l'accepter, cliquez sur le bouton **Yes**.

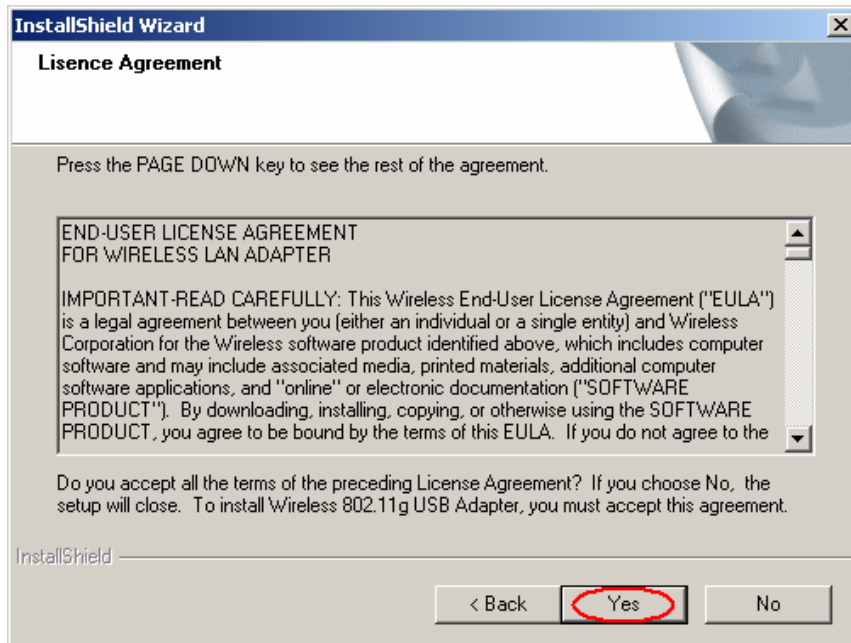


Figure 6 : Contrat

Etape 7 : La fenêtre suivante vous propose un dossier d'installation. Cliquez sur le bouton **Next >**.

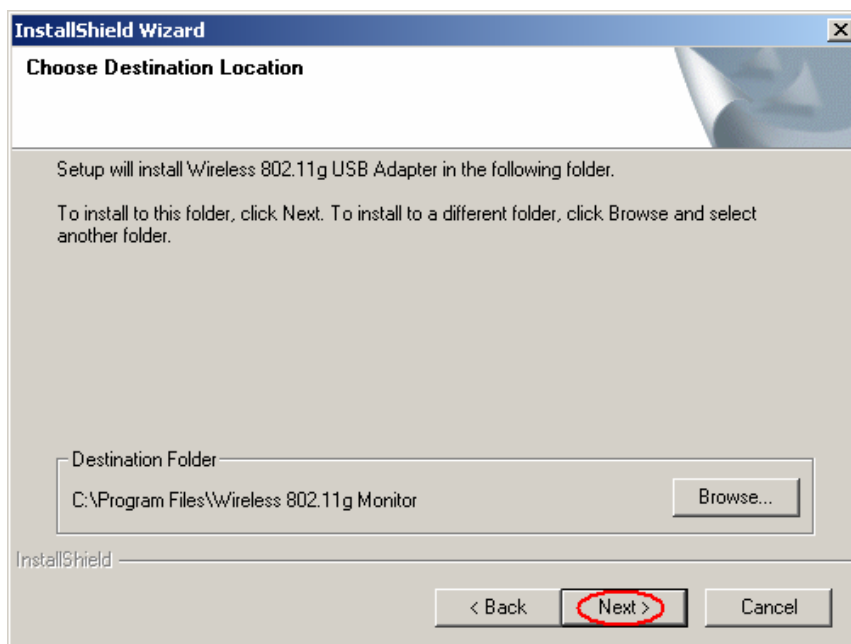


Figure 7 : Emplacement installation

Etape 8 : L'installation se lance.

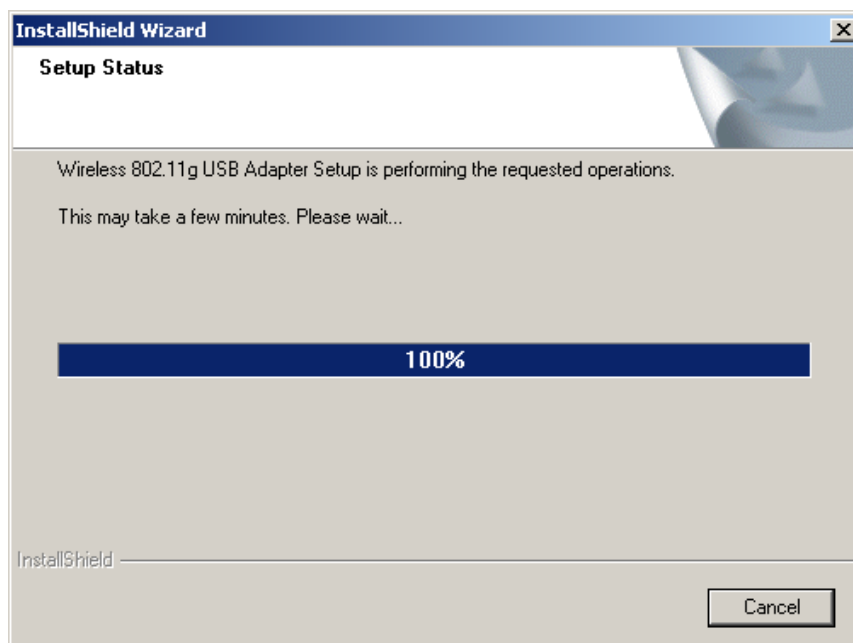


Figure 8 : Installation en cours

Etape 9 : Cliquez sur **Finish** pour fermer cette fenêtre.

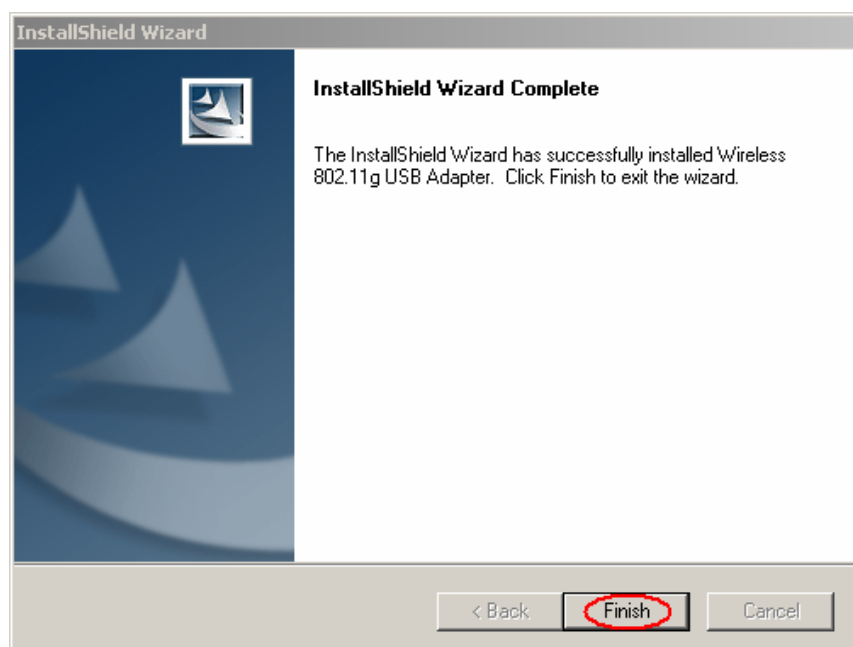


Figure 9 : Installation terminée

Vous pouvez maintenant connecter votre clé Wi-Fi sur un de vos ports USB.

Votre clé BeWAN est maintenant installée sur votre ordinateur.

B - Configurer la clé BEWAN.

Etape 1 : Cliquez sur **Démarrer** (1), puis sur "Programmes", "Wireless 802.11g Adapter" (3), et cliquez enfin sur "Wireless Monitor" (4).

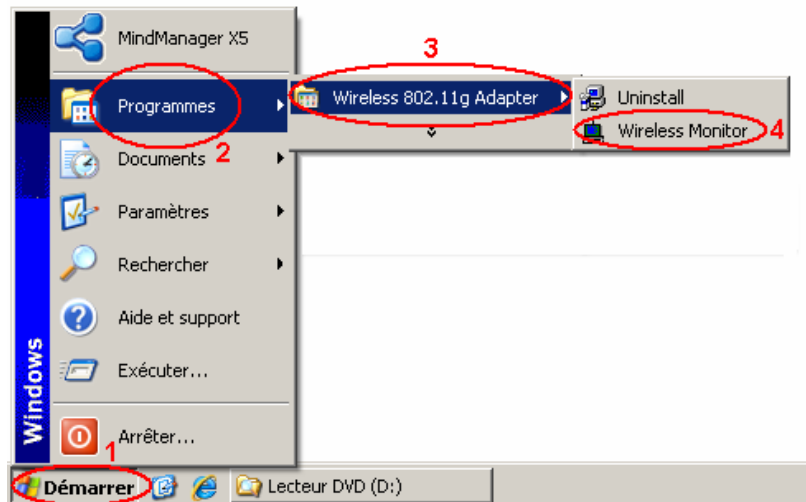


Figure 10 : Lancer la configuration

Etape 2 : L'icone suivante apparaît dans la barre des tâches. Double-cliquez dessus.



Figure 11 : Icône configuration

Etape 3 : La fenêtre suivante apparaît.
Rendez-vous dans l'onglet "Liste des AP" en cliquant dessus.



Figure 12 : Utilitaire de configuration

Etape 4 : La fenêtre suivante apparaît. Cliquez sur le bouton **Rafraîchir**.



Figure 13 : Liste des AP

Etape 5 : La liste des connexions détectées apparaît. Sélectionnez votre connexion en cliquant dessus (1), puis cliquez sur le bouton **Connecter** (2).

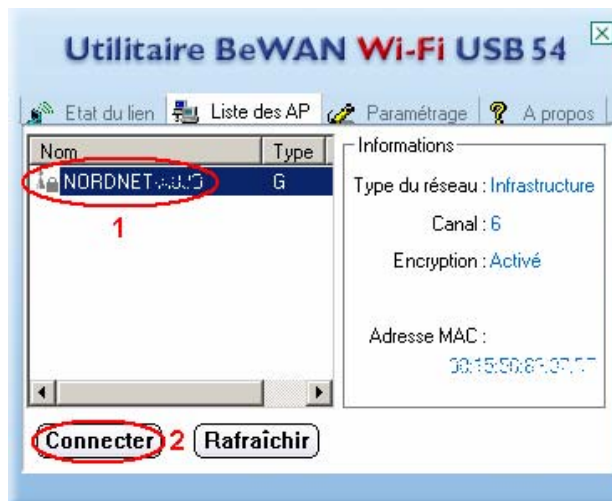


Figure 14 : Connexion

Etape 6 : La fenêtre suivante apparaît. Cliquez sur le bouton **Suivant**.



Figure 15 : Nom du profil

Etape 7 : La fenêtre suivante apparaît.

Au niveau de "Type du réseau", vérifiez que "Infrastructure" est bien sélectionné (1).

Puis, au niveau de "Débit", vérifiez que "Automatique" (2) est bien sélectionné.

Enfin, cliquez sur le bouton **Suivant**.



Figure 16 : Paramètres connexion

Etape 8 : La fenêtre suivante apparaît.

Au niveau de "Mode d'authentification", vérifiez que "Système ouvert WEP" est bien sélectionné (1).

Puis, au niveau de "Encryption", sélectionnez "128 bits" (2).

Enfin, cliquez sur le bouton **Suivant** (3).

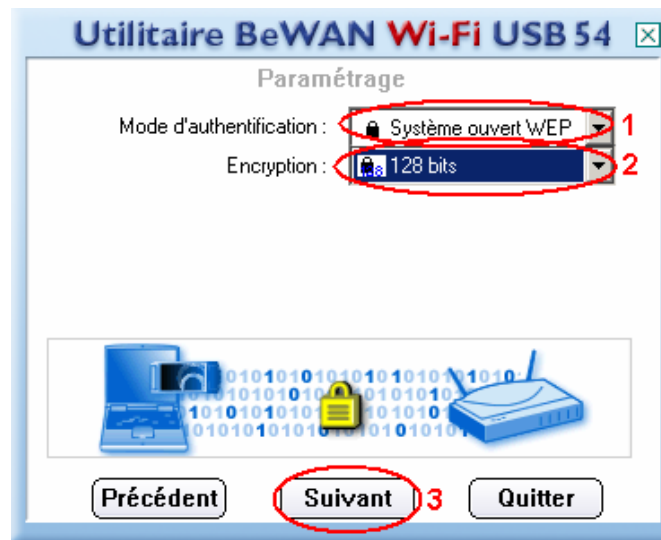


Figure 17 : Sécurité

Etape 9 : Au niveau de "Méthode de saisie :", sélectionnez "Hexadécimal (0-9, A-F)" (1).

Ensuite, saisissez votre clé (2).

Enfin, cliquez sur le bouton **Suivant** (3).

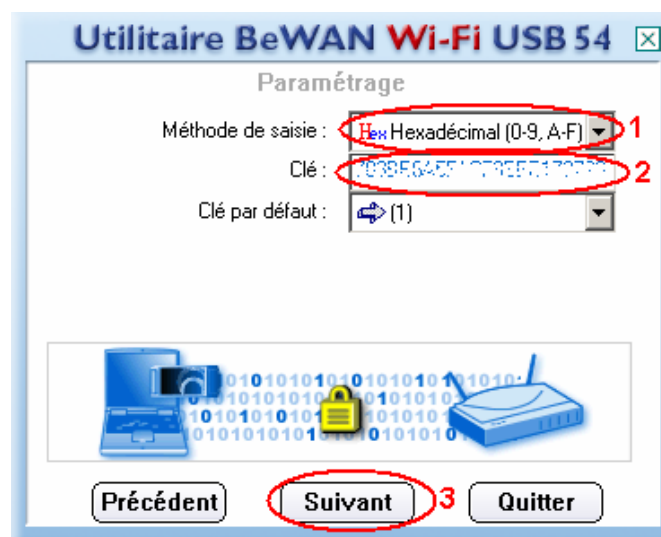


Figure 18 : Clé réseau

Note : Vous trouverez la clé réseau, aussi appelée clé WEP, sur votre routeur.



Figure 19 : Clé WEP

Etape 10 : Rendez-vous dans l'onglet "Etat du lien" (1).
Cliquez sur le bouton **Plus...** (2).

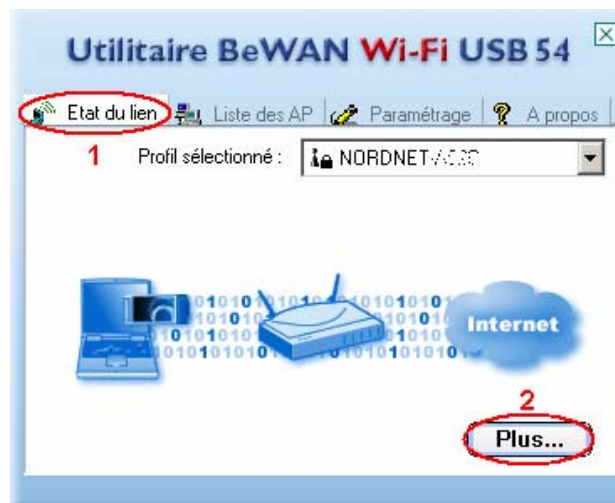


Figure 20 : Etat du lien

Etape 11 : La fenêtre suivante apparaît.

Elle vous indique l'état de votre connexion.

Cliquez sur le bouton **Fermer**.

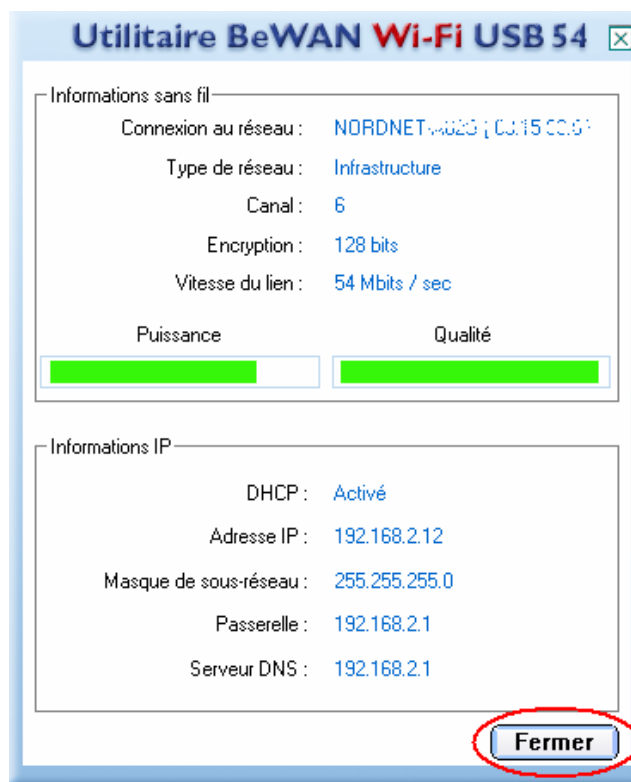


Figure 21 : Etat de la connexion

Votre clé BEWAN est maintenant configurée.