

Bewan *Powerline*

E85

Guide de l'utilisateur



Avertissement

Les informations contenues dans ce manuel sont susceptibles de modification sans préavis.

LE CONSTRUCTEUR NE PEUT ETRE TENU POUR RESPONSABLE SI UNE NON-CONFORMITE PARTIELLE APPARAIT ENTRE CE MANUEL ET LE PRODUIT QU'IL DECRIT, NI DES DOMMAGES ACCIDENTELS CONSECUTIFS A L'UTILISATION DE CEUX-CI.

Le manuel et le Logiciel fournis sont protégés par les lois de Copyright et ne peuvent être copiés ou distribués de quelque façon et pour quelque usage que ce soit. L'utilisation de la documentation est destinée à un usage personnel uniquement. Toute représentation ou reproduction intégrale ou partielle doit être faite avec le consentement de l'auteur ou de ses ayants droit ou ayants cause. Toute utilisation à des fins commerciales est strictement interdite. La violation de ces règles peut entraîner des poursuites judiciaires et la personne concernée sera tenue responsable sur le plan économique de tout préjudice et perte subie par le titulaire du Copyright.

Copyright © 2005-2006, Bewan systems. Tous droits réservés.
Edition décembre 2006.

Marques déposées et copyright :

- Bewan et le logo Bewan sont des marques déposées de Bewan systems.
- Microsoft et Windows sont des marques déposées de Microsoft Corporation aux Etats-Unis et/ou dans d'autres pays.
- Macintosh est une marque d'Apple Computer, Inc. déposée aux Etats-Unis et dans d'autres pays.

De même, les noms des produits cités dans ce manuel à des fins d'identification peuvent être des marques commerciales, déposées ou non par leurs sociétés respectives.



Le matériel que vous avez acheté ne doit pas être jeté avec les ordures ménagères. Vous devez le rapporter à votre distributeur, en cas de remplacement, ou le déposer dans un point de collecte approprié pour le traitement, la valorisation ou le recyclage des déchets EEE (Equipements Electriques et Electroniques).

Vous faites ainsi un geste pour l'environnement, en contribuant à la préservation des ressources naturelles et à la protection de la santé humaine.

Table des matières

Avant-propos	5
Contenu de la boîte du Bewan Powerline E85	5
Assistance technique.....	6
Connaissances requises.....	6
Configuration minimum requise.....	6
Précautions d'utilisation	7
<i>Emplacement.....</i>	7
<i>Entretien et maintenance</i>	7
<i>Câbles</i>	7
Installation du Bewan Powerline E85	8
Raccordement de l'adaptateur	8
Voyants lumineux et connecteur	9
Types d'applications.....	10
<i>Application 1 : Partage de fichiers et d'imprimante</i>	10
<i>Application 2 : Partage d'une connexion Internet et jeux en réseau</i>	10
Installation de l'utilitaire	11
Configuration de l'utilitaire	15
Onglet "Général"	15
<i>Modification du nom de l'adaptateur</i>	16
<i>Sécurisation du réseau par les identifiants.....</i>	16
Onglet "Sécurité"	18
Configuration des ordinateurs.....	19
Sous Windows 98SE et Me	19
<i>Adresse IP fixe</i>	19
<i>Adresse IP dynamique.....</i>	21
<i>Passerelle.....</i>	21
Sous Windows 2000	22
<i>Adresse IP fixe</i>	22
<i>Adresse IP dynamique.....</i>	23
<i>Passerelle.....</i>	24

Sous Windows XP	25
<i>Adresse IP fixe</i>	25
<i>Adresse IP dynamique</i>	26
<i>Passerelle</i>	27
Sous Mac OS X	29
<i>Adresse IP fixe</i>	29
<i>Adresse IP dynamique</i>	30

Avant-propos

Félicitations, vous venez d'acquérir l'adaptateur Bewan Powerline E85. Il va vous permettre de créer facilement un réseau local sans avoir à poser de nouveaux câbles pour relier tous vos matériels disposant d'une interface Ethernet (ordinateurs, imprimantes, routeurs, consoles de jeux et autres équipements réseau). La technologie CPL (*Courant Porteur en Ligne*) utilise le réseau électrique (220/240 V) existant, c'est-à-dire vos prises de courant classiques déjà disponibles. De cette façon, les matériels ont un raccordement virtuel Ethernet sans être physiquement reliés entre eux. Le CPL « transforme » donc ce réseau électrique en réseau informatique.

Vous pouvez ainsi facilement *échanger des fichiers*, *partager une imprimante* (ou un scanner), *partager une connexion Internet* haut débit (via l'ADSL ou le câble) ou encore *jouer en réseau* (liaison de consoles de jeux).

Les performances ont un débit théorique de 85 Mbits/s. Il est possible de relier un nombre important d'ordinateurs ou périphériques, mais il vaut mieux se limiter à 10 adaptateurs sur une même installation électrique pour éviter toute saturation.

Aucun pilote n'est requis pour faire fonctionner l'adaptateur puisque l'ordinateur, quel que soit son système d'exploitation, possède déjà tous les composants nécessaires au bon fonctionnement de la connexion. Un utilitaire fourni (fonctionnant uniquement sous Windows) vous permet en revanche de changer le mot de passe du réseau ou de contrôler la qualité de la ligne.

Contenu de la boîte du Bewan Powerline E85

Outre un adaptateur Bewan Powerline E85 garanti 2 ans, l'emballage du Bewan Powerline E85 doit contenir les éléments suivants :



un *CD-ROM*
Bewan Powerline E85
contenant l'Utilitaire BeWAN Powerline
et la documentation au format PDF



un *Guide d'installation rapide*



Câble Ethernet RJ45 (gris)
permettant de relier l'adaptateur
au matériel Ethernet

Vous devez également trouver une *carte contenant les Conditions Générales de Garantie*.

Remarque : si l'un de ces éléments manque ou est endommagé, prenez contact avec votre revendeur ou avec le service client de Bewan.

Assistance technique

L'adaptateur Bewan Powerline E85 et sa documentation ont été conçus dans un souci de simplicité, afin de pouvoir être utilisés tant par les particuliers que par les professionnels.

Avant de procéder à l'installation du Bewan Powerline E85, nous vous conseillons d'enregistrer votre produit sur le site Web de Bewan (<http://www.Bewan.fr>) pour bénéficier de l'ensemble des services Bewan.

Suivez pas à pas les instructions du présent manuel. Le Guide de l'utilisateur contient les informations pratiques vous permettant d'installer et d'utiliser rapidement le Bewan Powerline E85.

Si vous rencontrez des difficultés, contactez votre revendeur afin qu'il vérifie votre configuration. Sinon, une assistance technique sur le matériel est assurée par le Support Technique de Bewan au **08 92 16 22 92*** (Coût de la communication : Tarif Audiotel 0,34 €TTC/min).

Remarque : pour toute information sur le service d'assistance technique de Bewan ou pour bénéficier des mises à jour du produit, consultez le site Web de Bewan.

Connaissances requises

Il n'est pas indispensable d'avoir des connaissances particulières en télécommunications pour utiliser le Bewan Powerline E85. Dans la documentation de l'adaptateur Bewan Powerline E85, nous considérons que vous maîtrisez l'interface utilisateur, les commandes et les utilitaires de Windows ou de Mac OS. Nous ne revenons donc pas sur ces notions. Reportez-vous, si nécessaire, au manuel ou à l'aide en ligne de ces systèmes.

Configuration minimum requise

Pour que le Bewan Powerline E85 fonctionne, le protocole TCP/IP doit être installé.

Pour configurer l'adaptateur, votre ordinateur doit répondre aux exigences suivantes :

- Lecteur de CD-ROM.
- Un port Ethernet.
- Environnements d'exploitation : Windows 98SE, Windows Me, Windows 2000 et Windows XP.
- Pentium III 300 MHz, avec au moins 128 Mo de RAM.

Remarque : l'ordinateur ou le matériel auquel vous voulez relier le Bewan Powerline E85 doit avoir un port Ethernet, c'est-à-dire une carte réseau ou un adaptateur réseau.

* depuis la France uniquement. Voir les horaires d'ouverture sur www.bewan.fr

Précautions d'utilisation



Lisez attentivement les instructions de sécurité suivantes avant d'installer ou d'utiliser le Bewan Powerline E85. Veillez à respecter rigoureusement les précautions d'emploi.

Emplacement

- Evitez d'utiliser, de placer et de conserver l'adaptateur dans des endroits exposés à une lumière intense ou à des températures élevées ou près de sources de chaleur.
Des températures élevées risquent de déformer l'adaptateur. La température maximum ne peut dépasser 40°C.
- Evitez d'installer l'adaptateur dans un endroit humide et poussiéreux.
- L'emplacement de la prise de courant secteur doit être facilement accessible.
La tension secteur doit correspondre aux indications figurant sur la plaque signalétique de l'adaptateur électrique.
- Conservez l'adaptateur hors de portée des enfants.

Entretien et maintenance

- Veillez à ne pas ouvrir, désassembler ou modifier une partie de l'adaptateur.
Les inspections internes, les modifications et les réparations doivent impérativement être effectuées par des techniciens agréés et qualifiés. L'ouverture de l'adaptateur ou toute modification interne entraînera la perte de la garantie.
- Avant de nettoyer l'adaptateur, le produit ne doit pas être alimenté.
- Pour nettoyer l'adaptateur, n'utilisez pas certains produits chimiques pouvant endommager les matières plastiques. N'utilisez pas de substances contenant de l'alcool, du benzène, du diluant ni d'autres produits inflammables.
- Ne mettez pas l'adaptateur en contact avec de l'eau ou d'autres liquides. Si la partie externe entre en contact avec un liquide, essuyez-le à l'aide d'un chiffon doux et absorbant.

Câbles

- N'utilisez que les accessoires fournis.
L'utilisation de sources d'alimentation autres que celles recommandées pour ce matériel pourrait entraîner une surchauffe ou une déformation de l'adaptateur, et provoquer entre autres un incendie ou une décharge électrique.
- Veillez à ce que les câbles soient dans une position qui évite que quelqu'un puisse trébucher ou marcher dessus.
- Ne touchez pas le cordon d'alimentation si vos mains sont mouillées.
Vous risqueriez de recevoir une décharge électrique.
- Lorsque vous débranchez les câbles, tenez la partie solide.
En tirant sur la partie flexible du câble, vous pouvez nuire à l'isolation ou dénuder le fil, et créer ainsi un risque d'incendie et de décharge électrique.
- Cessez immédiatement d'utiliser l'adaptateur si ce dernier se mettrait à dégager de la fumée.

Installation du Bewan Powerline E85

Vous trouvez dans ce chapitre une description détaillée de la procédure d'installation du Bewan Powerline E85. L'installation physique du matériel suffit au fonctionnement de l'adaptateur. La configuration d'usine permet une mise en route sans installer de pilote sur l'ordinateur.

En revanche, un utilitaire est fourni (fonctionnant uniquement sous Windows) si vous souhaitez changer le mot de passe réseau ou contrôler la qualité de la ligne.

Remarque : avant de brancher le Bewan Powerline E85, veillez à noter son "Security ID" ou "DEVICE PASSWORD" imprimé sur l'adaptateur. Celui-ci vous sera utile si vous souhaitez ensuite renforcer la sécurité de votre réseau.



Attention : une longueur de ligne électrique trop importante et/ou le fonctionnement simultané de plusieurs appareils électriques peuvent perturber le signal et jouer sur la qualité et la performance du réseau. Ils peuvent ajouter des bruits et être une source potentielle d'interférences.

Raccordement de l'adaptateur

L'installation physique est extrêmement simple. Pour que le réseau CPL fonctionne, vous devez installer au minimum un second adaptateur. Procédez comme suit :

1. Munissez-vous du **câble Ethernet** (gris) fourni dans le package. Raccordez une extrémité de ce câble au port **Ethernet** de l'adaptateur et l'autre extrémité au connecteur RJ45 de votre ordinateur ou de tout autre matériel Ethernet (commutateur Ethernet, routeur, imprimante,...).
2. Branchez ensuite le Bewan Powerline E85 sur une prise de courant.

Remarques :

- *Le branchement de l'adaptateur sous une tension différente endommagera le produit et annulera la garantie.*
 - *Pour optimiser les performances, nous vous conseillons de préférence de ne pas brancher l'adaptateur sur un prolongateur électrique (rallonge) ou une multiprise. Il est préférable également, pendant un transfert de données, de ne pas faire fonctionner des appareils électriques de forte puissance ne possédant pas de système antiparasites.*
3. A l'autre bout de votre réseau (maison ou entreprise), connectez désormais un second adaptateur (à un autre ordinateur, à un routeur,...). Une fois connecté, le matériel cherche les autres adaptateurs présents sur le réseau électrique. Votre réseau est désormais créé.

Remarque : la distance entre deux adaptateurs doit être inférieure à 200 m.

Attention : *si vous possédez un compteur numérique, les liaisons au sein du réseau local ainsi créé ne peuvent se poursuivre en amont du compteur électrique. Par exemple, même si votre voisin de palier utilise le CPL, il ne pourra pas accéder à vos données à travers le courant électrique. En revanche, si vous possédez un ancien compteur (compteur « bleu », courant de Foucault), les données peuvent éventuellement se propager sur le secteur. De toute façon, nous vous recommandons vivement d'installer l'utilitaire Bewan Powerline et de modifier le mot de passe réseau. Reportez-vous au chapitre « Configuration de l'utilitaire » page 15.*

Paramètres nécessaires à vérifier :

Maintenant que vous avez correctement branché vos adaptateurs, vous devez vérifier la configuration des ordinateurs qui composent le réseau. En effet, pour faire communiquer deux ordinateurs à travers le réseau CPL, ils doivent se trouver dans le même plan d'adressage.

Si un serveur DHCP est activé sur le réseau (via un routeur par exemple), vous pouvez demander à ce dernier d'attribuer automatiquement une adresse IP à vos ordinateurs.

En revanche, si votre réseau ne dispose pas d'un serveur DHCP (ou si vous l'avez désactivé), vous devez assigner des adresses IP fixes à votre ordinateur et à tous ceux connectés sur le même réseau. Ces adresses doivent être comprises dans le même plan d'adressage. Reportez-vous au chapitre « Configuration des ordinateurs » page 19, pour avoir une explication détaillée du principe de configuration de vos ordinateurs sous différents systèmes.

4. Une fois installés, les adaptateurs s'authentifient mutuellement via un mot de passe réseau par défaut (HomePlug).

Voyants lumineux et connecteur

Le Bewan Powerline E85 possède 3 voyants lumineux et un port Ethernet. Ces voyants vous indiquent à tout moment l'état de la connexion et permettent éventuellement de diagnostiquer un défaut de fonctionnement.

Intitulé du voyant	Couleur du voyant	Etat et signification
PWR	Vert	<i>Allumé</i> lorsque le boîtier est branché sur la prise électrique
PL-ACT	Vert	<i>Allumé</i> lorsqu'un autre adaptateur est détecté sur le réseau
ETH-LINK/ACT	Vert	<i>Allumé</i> lorsque le boîtier est raccordé au port Ethernet d'un ordinateur ou d'un autre matériel Ethernet <i>Clignote</i> pendant le transfert de données

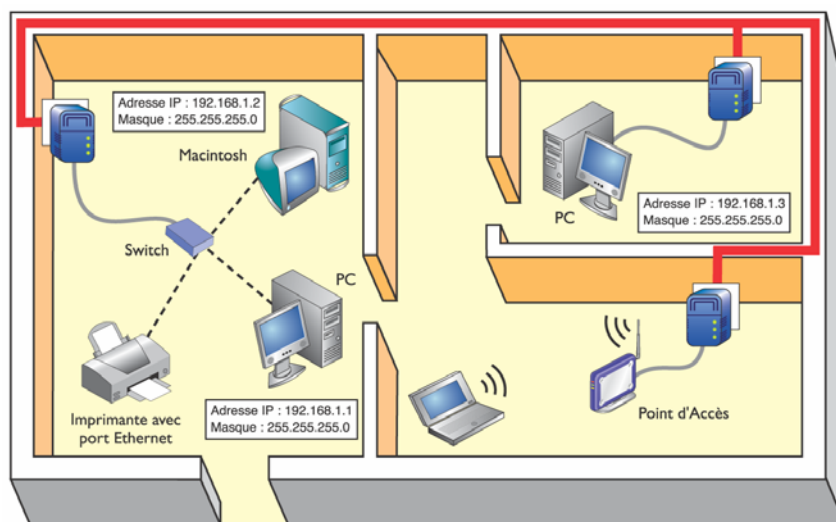
Le port Ethernet sert à connecter un ordinateur ou un autre matériel muni d'une interface Ethernet (routeur, switch, imprimante,...).

Types d'applications

Application 1 : Partage de fichiers et d'imprimante

Ci-dessous, un exemple de connexion de trois ordinateurs sur un réseau et le partage d'une imprimante grâce à trois adaptateurs Bewan Powerline E85.

Dans ce type de configuration, sans serveur DHCP disponible sur le réseau CPL, pour que les différents ordinateurs se connectent, une adresse IP fixe différente doit être attribuée à chaque ordinateur.

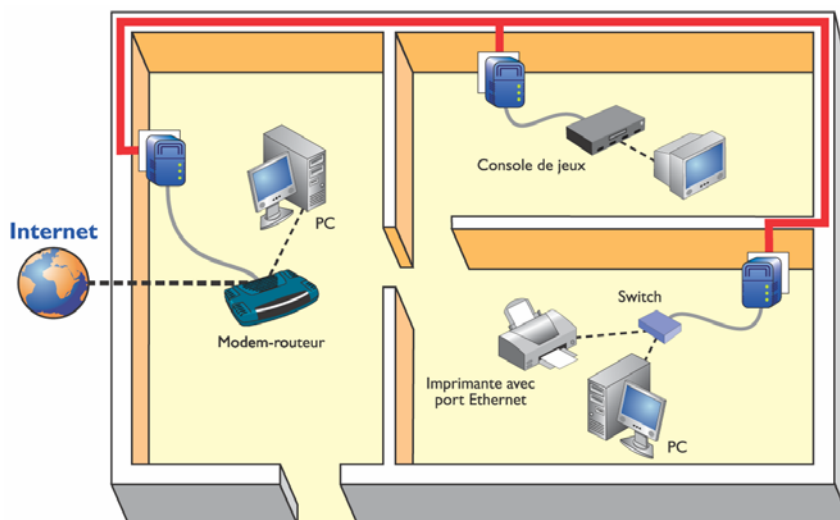


Les trois ordinateurs peuvent s'échanger des fichiers et partager l'imprimante.

Application 2 : Partage d'une connexion Internet et jeux en réseau

L'adaptateur peut vous permettre aussi de profiter d'Internet et des jeux en réseau.

Si votre carte réseau est correctement configurée (adresse IP fixe ou dynamique, passerelle avec l'adresse IP du routeur), l'ordinateur est immédiatement reconnu et prêt à recevoir des e-mails, surfer sur Internet et partager des dossiers avec les autres ordinateurs du réseau.



Installation de l'utilitaire

Outre la possibilité de connaître à tout moment l'état de votre connexion, l'utilitaire (fonctionnant uniquement sous Windows) vous permet de renforcer la sécurité sur votre réseau électrique.

Du point de vue de la sécurité, le compteur électrique marque la limite d'un réseau de ce type. Pour se brancher sur votre réseau, il faudrait déjà pouvoir connecter un ordinateur sur l'une des prises de courant de votre réseau. Ceci limite les risques.

Néanmoins, l'adaptateur offre un cryptage 56 bits, doublé de la possibilité de sécuriser son installation par un mot de passe. Par défaut, les adaptateurs utilisent le mot de passe **HomePlug**. En changeant celui-ci, vous pouvez en effet restreindre facilement l'accès des postes reliés à votre réseau CPL. La définition du mot de passe propre à votre réseau CPL est l'impératif minimum de sécurisation.

Vous pouvez également limiter l'accès à certains adaptateurs connus par un identifiant ("Security ID" ou "DEVICE PASSWORD") indiqué sur le boîtier.

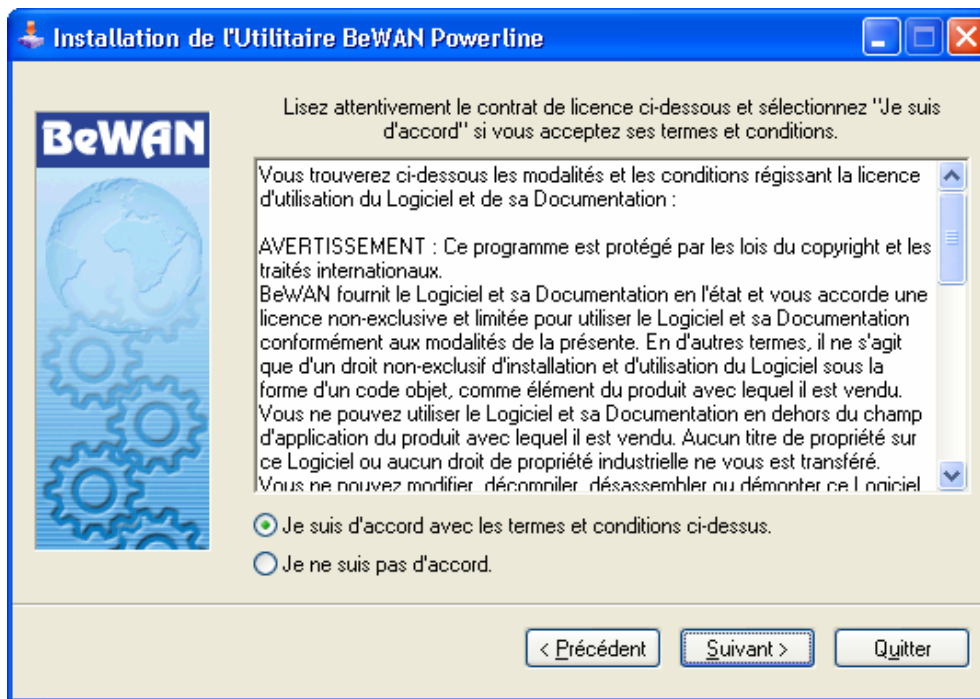
Procédez comme suit :

1. Insérez le CD-ROM Bewan Powerline E85 dans votre lecteur. Si la configuration du PC l'autorise, le programme d'installation est lancé automatiquement. Si le lancement n'est pas automatique, exécutez le programme **autorun.exe** qui se trouve à la racine du CD-ROM.
2. Sélectionnez votre langue, puis cliquez sur **Utilitaire**.
3. Le programme d'installation de l'utilitaire se lance alors. Cliquez sur **Suivant**.

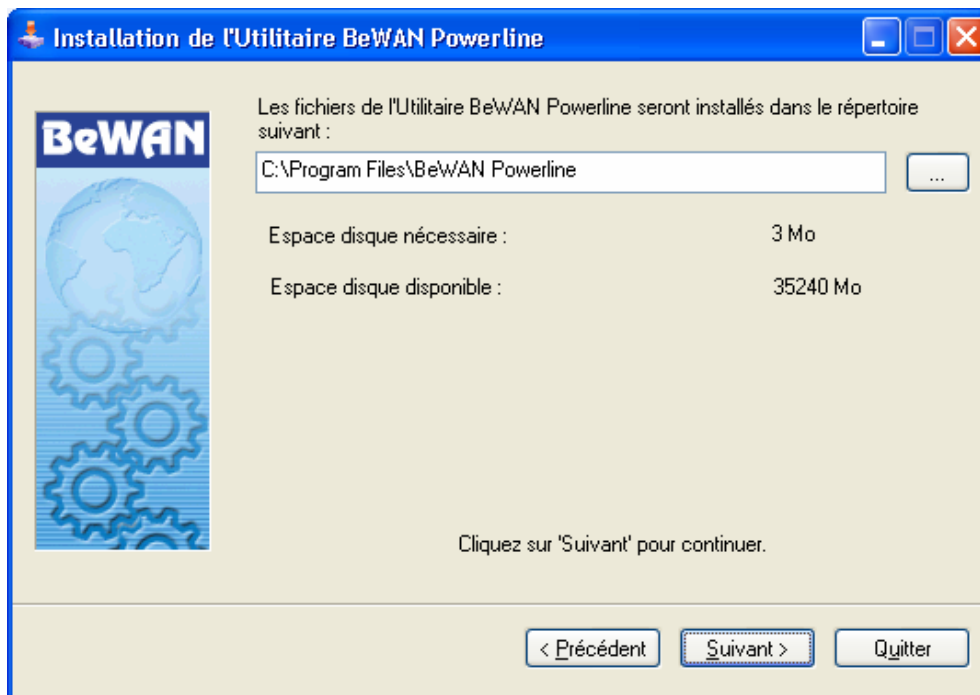


4. Le programme d'installation vous indique la version de l'utilitaire que vous allez installer. Cliquez sur **Suivant**.

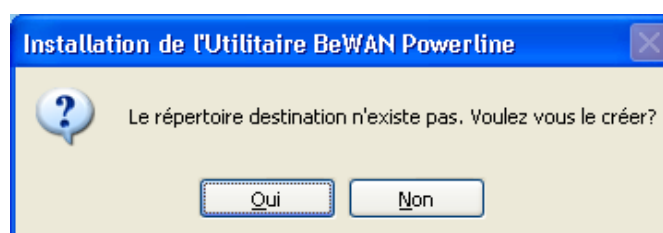
5. Lisez attentivement le contrat de licence. Sélectionnez l'option **Je suis d'accord avec les termes et conditions ci-dessus**, puis cliquez sur **Suivant**.



6. Cliquez sur **Suivant** pour installer les logiciels de l'adaptateur dans le dossier par défaut.



7. Cliquez sur **Oui** pour créer le répertoire de destination.



8. Cliquez sur **Démarrer** pour lancer l'installation.

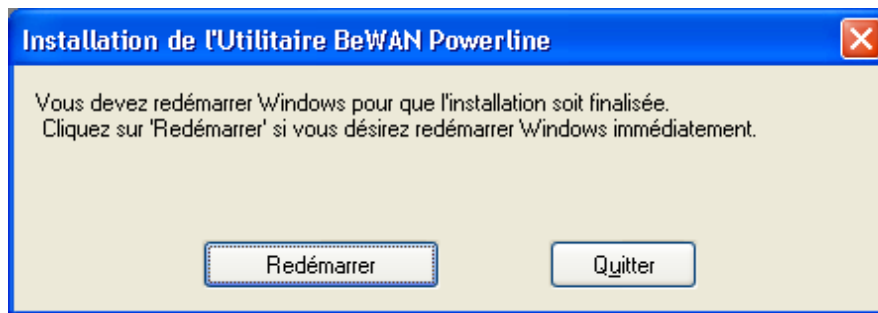


9. La copie des fichiers s'effectue.

10. Une fenêtre vous indique que l'utilitaire a bien été installé. Cliquez sur **Quitter**.



11. Une fenêtre vous indique que vous devez redémarrer votre ordinateur pour finaliser l'installation.



12. Pour lancer l'utilitaire, cliquez sur **démarrer**, pointez sur **Tous les programmes, BeWAN Powerline**, puis sur **Utilitaire BeWAN Powerline**. La fenêtre de l'utilitaire apparaît.

*Remarque : pour lancer l'utilitaire, vous pouvez également effectuer un double-clic sur l'icône **Utilitaire BeWAN Powerline** présente désormais sur le bureau de votre PC.*

13. Reportez-vous désormais au chapitre « Configuration de l'utilitaire » page 15.

Configuration de l'utilitaire

Onglet "Général"

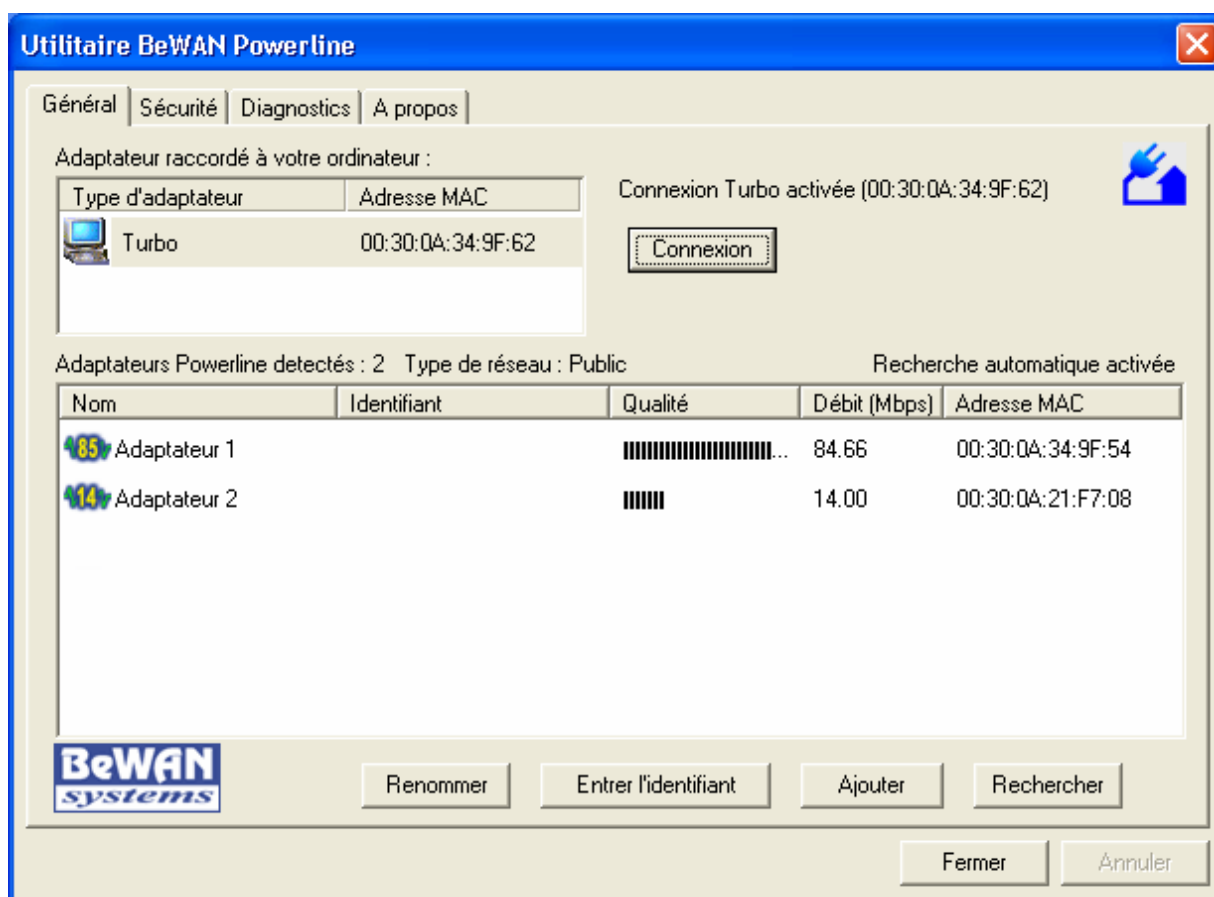
L'onglet **Général** fournit des informations détaillées sur le réseau CPL.

Il vous indique tout d'abord les caractéristiques du matériel CPL connecté directement à votre ordinateur (nom et adresse MAC). Pour des produits HomePlug 14 Mbits/s, le matériel est dénommé *Ethernet*. S'il s'agit d'un Bewan Powerline E85, la mention *Turbo* est précisée.

Remarques :

- Le message *Connexion Turbo (ou Ethernet) activée (adresse MAC)* confirme la détection du Bewan Powerline E85 à votre ordinateur. Vous êtes maintenant prêt à le configurer.
- Dans la plupart des cas, un seul adaptateur apparaît, celui connecté directement à votre ordinateur. Si plusieurs apparaissent (par exemple si vous avez également un matériel USB), sélectionnez l'un d'entre eux, puis cliquez sur *Connexion*.

Il vous indique aussi la liste de tous les autres matériels CPL détectés sur votre réseau et identifiés par leur adresse MAC.



Cliquez sur le bouton **Rechercher** pour rafraîchir la liste des adaptateurs présents sur votre réseau.

Remarque : si un adaptateur n'apparaît pas dans la liste, veuillez vous assurer que son mot de passe réseau n'a pas été modifié. Si c'est le cas, il ne pourra pas communiquer avec le réseau actuel.

Modification du nom de l'adaptateur

Vous avez la possibilité de modifier le nom de l'adaptateur et ainsi de lui attribuer un nom plus explicite (par exemple, son emplacement).

1. Sélectionnez votre adaptateur.
2. Cliquez sur le bouton **Renommer**.
3. Saisissez le nouveau nom que vous souhaitez donner à l'adaptateur.

Sécurisation du réseau par les identifiants

Pour sécuriser votre réseau, outre le mot de passe réseau (reportez-vous à la section « Onglet Sécurité » page 18), vous pouvez également saisir l'identifiant propre à chaque Bewan Powerline E85. Cet identifiant (appelé "DEVICE PASSWORD") est indiqué sur l'adaptateur. Vous interdisez ainsi l'accès aux adaptateurs dont les identifiants n'ont pas été spécifiés.

Pour saisir cet identifiant, procédez comme suit :

1. Sélectionnez votre adaptateur.
2. Cliquez sur le bouton **Entrer l'identifiant**.
3. Une fenêtre apparaît. Dans la rubrique **Identifiant**, saisissez l'identifiant ("DEVICE PASSWORD") imprimé sur l'adaptateur.

Sélection de l'identifiant de l'adaptateur

Adaptateur : Adaptateur 2 (00:30:0A:34:9F:54)

Identifiant :

L'identifiant est composé de chiffre et de lettre, par groupe de quatre, séparés par des tirets.
(ex : XK8Y-GH26-BR1K-LZSA)
Celui-ci est indiqué sur votre adaptateur.

4. Cliquez ensuite sur **OK**. Une fenêtre de confirmation apparaît si l'identifiant est correct.
5. L'identifiant validé est désormais présent dans la colonne correspondante.

Adaptateurs Powerline détectés : 2 Type de réseau : Public Recherche automatique activée

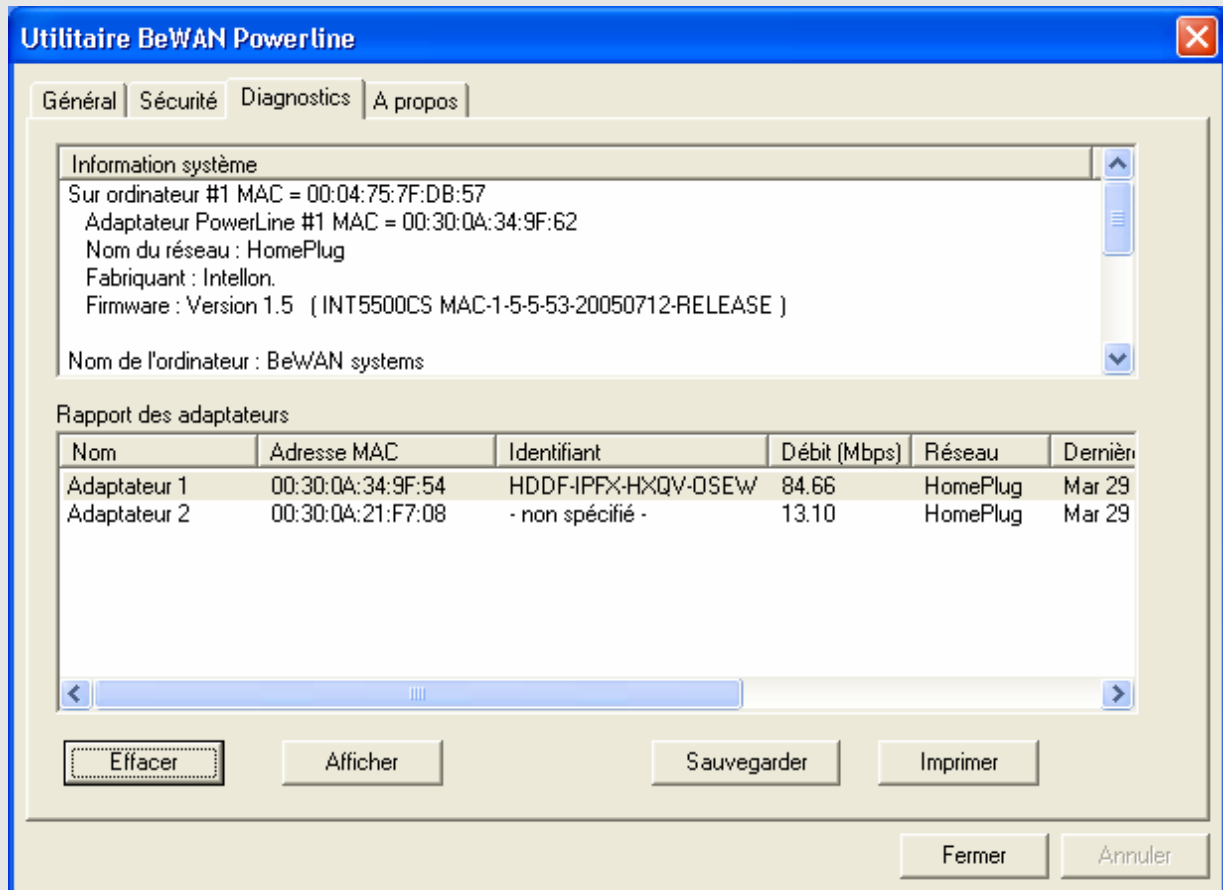
Nom	Identifiant	Qualité	Débit (Mbps)	Adresse MAC
85 Adaptateur 1	HDDF-IPFX-HXQV-OSEW	██	84.66	00:30:0A:34:9F:54
14 Adaptateur 2		████████	14.00	00:30:0A:21:F7:08

Bewan systems

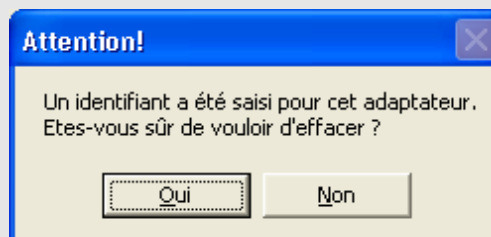
Procédez ainsi pour chaque adaptateur que vous désirez gérer. Ainsi, seuls les adaptateurs connus, dont les identifiants ont été saisis et validés, pourront accéder au réseau CPL et communiquer entre eux.

Comment supprimer un identifiant ?

1. Cliquez sur l'onglet **Diagnostics**.
2. Sélectionnez l'adaptateur concerné, puis cliquez sur le bouton **Effacer**.



3. Une fenêtre de confirmation apparaît. Cliquez sur **Oui**.



Onglet "Sécurité"

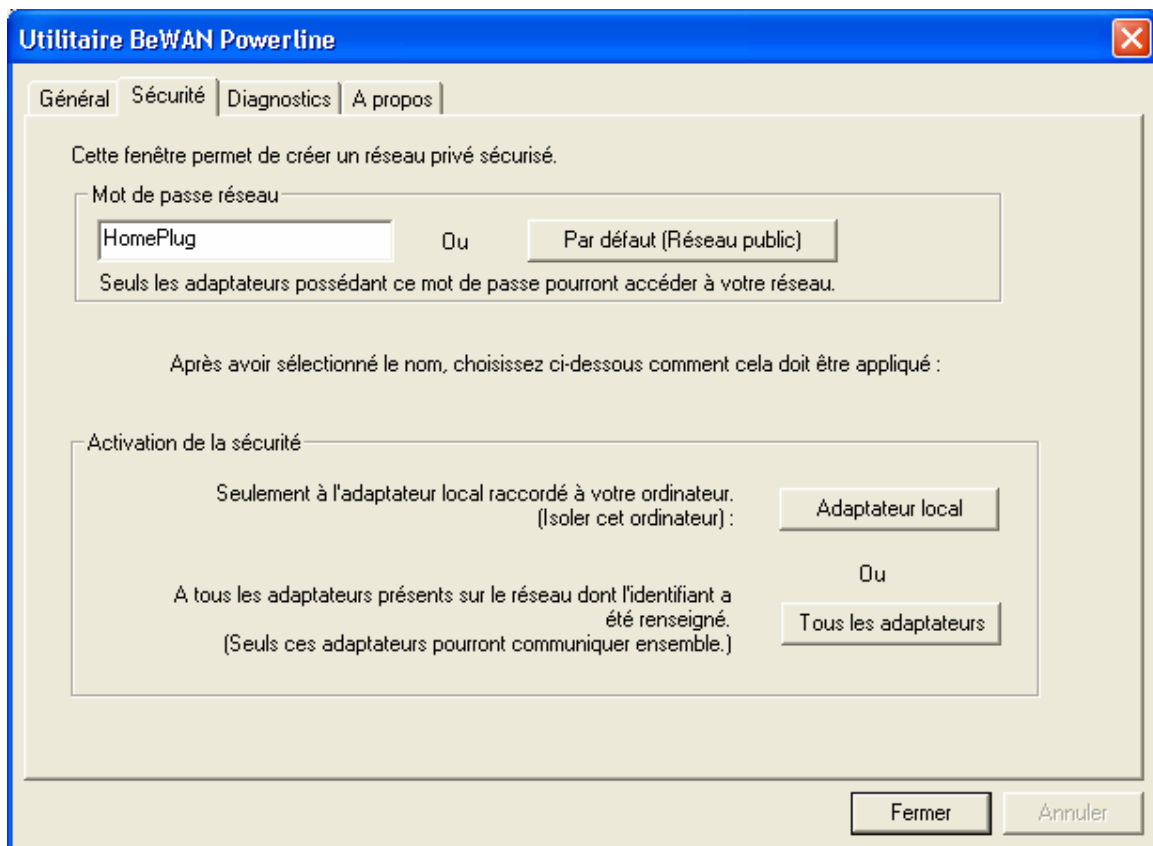
Tous les matériels Bewan Powerline E85 sont configurés par défaut avec le mot de passe réseau **HomePlug**. L'onglet **Sécurité** vous permet de modifier ce mot de passe réseau et d'appliquer le nouveau mot de passe à l'adaptateur connecté à votre ordinateur (bouton **Adaptateur local**) ou bien à tous les adaptateurs branchés sur le réseau électrique (bouton **Tous les adaptateurs**).

Remarques :

- *Votre mot de passe réseau doit comporter de 4 à 24 caractères.*
- *Lorsque vous saisissez votre mot de passe réseau, il est impératif de tenir compte des majuscules et des minuscules.*
- *Choisissez un mot de passe que vous pourrez mémoriser facilement. Ce mot de passe sera nécessaire si vous souhaitez ajouter d'autres adaptateurs.*



*Attention : si vous avez attribué un nouveau mot de passe uniquement à l'adaptateur raccordé à votre ordinateur, tous les autres adaptateurs détectés préalablement sur l'onglet **Général** ne pourront plus communiquer ou répondre à l'ordinateur car ils ont désormais un mot de passe réseau différent. Pour intégrer alors d'autres adaptateurs à ce nouveau réseau, vous devez procéder de la façon suivante : branchez-les, puis raccordez-les un par un à votre ordinateur afin de modifier leur mot de passe réseau via l'utilitaire. Pour chacun d'entre eux, cliquez ensuite sur le bouton **Adaptateur local**.*



L'utilisateur peut toujours réinitialiser l'adaptateur avec le mot de passe par défaut, soit en écrivant **HomePlug**, soit en cliquant sur le bouton **Par défaut (Réseau public)**.

Configuration des ordinateurs

Pour connecter votre ordinateur à un autre ordinateur à travers le réseau CPL, vérifiez leur configuration TCP/IP. Selon l'activation ou non d'un serveur DHCP sur le réseau, la configuration TCP/IP varie.

Si le réseau existant dispose déjà d'un serveur DHCP (Serveur DHCP activé sur un routeur par exemple), vous pouvez demander à ce dernier d'attribuer automatiquement une adresse IP à vos ordinateurs.

En revanche, si vous ne disposez pas de serveur DHCP (ou si vous l'avez désactivé), vous devez assigner manuellement une adresse IP fixe à vos ordinateurs.

Nous documentons ici la configuration des ordinateurs fonctionnant sous les systèmes d'exploitation suivants : Windows 98SE/Me, Windows 2000, Windows XP et Mac OS X.

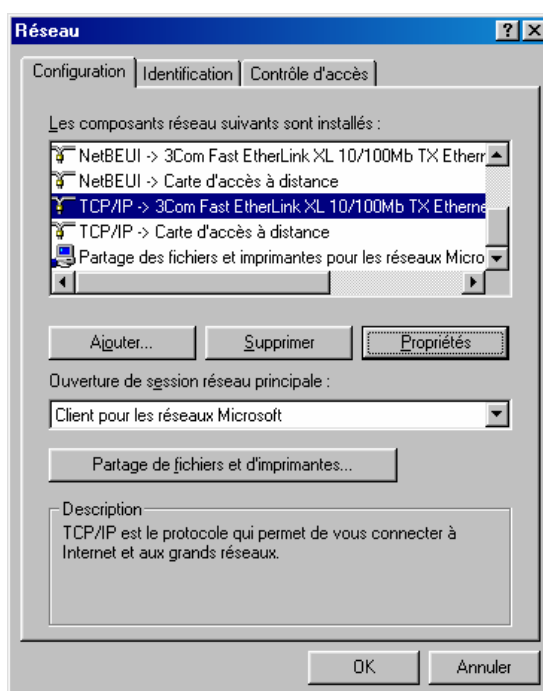
Remarque : nous considérons ici que les ordinateurs disposent de cartes Ethernet et que le protocole TCP/IP est déjà installé. Pour toute question relative à l'installation ou au fonctionnement des cartes, veuillez vous reporter à la documentation fournie par le constructeur de celles-ci.

Sous Windows 98SE et Me

Adresse IP fixe

Si votre réseau ne dispose pas d'un serveur DHCP, vous devez donc attribuer une adresse IP fixe à votre ordinateur et à tous ceux connectés au réseau. Procédez comme suit :

1. Cliquez sur **Démarrer**, pointez sur **Paramètres**, puis cliquez sur **Panneau de configuration**. Effectuez ensuite un double-clic sur l'icône **Réseau**.
2. Dans le groupe **Les composants réseau suivants sont installés**, sélectionnez **TCP/IP -> nom de votre carte réseau**, puis cliquez sur **Propriétés**.



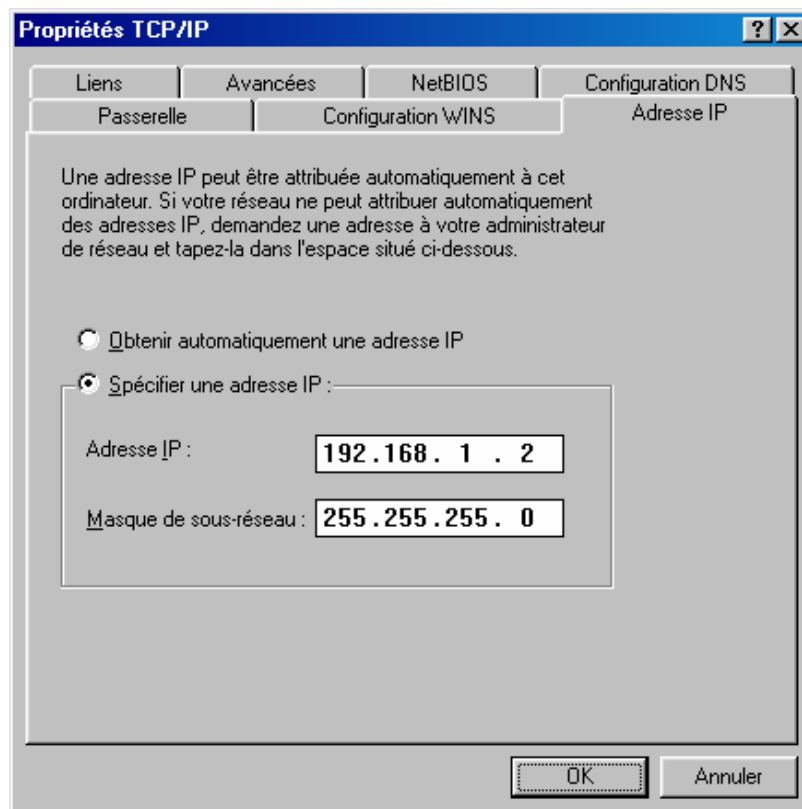
3. Dans l'onglet **Adresse IP** de la fenêtre **Propriétés TCP/IP**, sélectionnez l'option **Spécifier une adresse IP**.
4. Dans la rubrique **Adresse IP**, entrez l'adresse IP que vous avez décidé d'attribuer au PC (dans notre exemple, « 192.168.1.2 »).

Important :

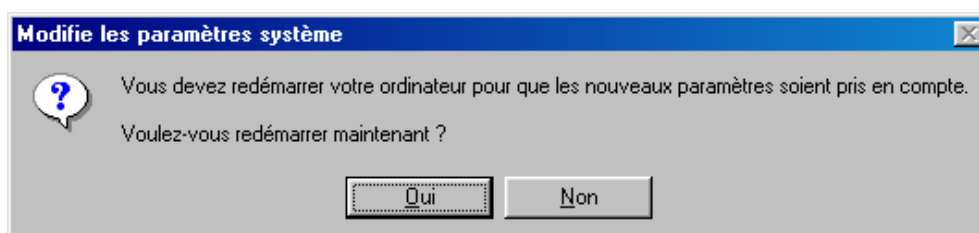
- *L'adresse IP du PC doit impérativement être comprise dans la même plage d'adressage que celle des autres ordinateurs du réseau.*
- *L'adresse IP du PC doit être unique, c'est-à-dire différente de celle des autres équipements présents sur le réseau local (autres ordinateurs, routeur...).*
- *L'adresse IP du PC doit appartenir à une plage réservée aux réseaux privés. En effet votre réseau local ne doit pas utiliser des adresses réservées à Internet. Cela provoquerait des problèmes dans le cadre de la connexion de votre réseau à Internet.*

En cas de doute sur ces points, vous devez prendre conseil auprès d'un spécialiste réseaux.

5. Dans la rubrique **Masque de sous-réseau**, entrez la valeur du masque de sous-réseau par défaut du PC, soit « 255.255.255.0 ».



6. Cliquez ensuite sur **OK** dans chacune des fenêtres afin de valider les modifications.
7. Redémarrez alors votre ordinateur en cliquant sur **Oui**.



Adresse IP dynamique

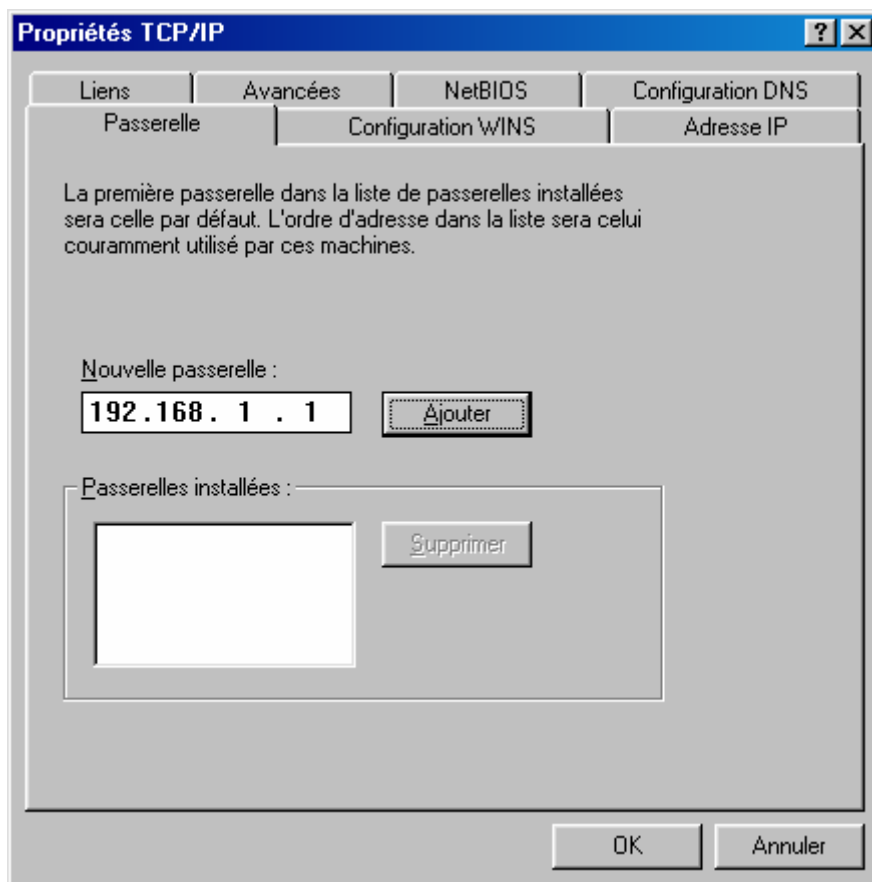
Vous avez choisi de paramétrer votre ordinateur pour vous connecter à un matériel (routeur,...) utilisant un serveur DHCP. Ce dernier assigne dynamiquement des adresses IP aux ordinateurs du réseau. Procédez comme suit :

1. Cliquez sur **Démarrer**, pointez sur **Paramètres**, puis cliquez sur **Panneau de configuration**. Effectuez ensuite un double-clic sur l'icône **Réseau**.
2. Dans le groupe **Les composants réseau suivants sont installés**, sélectionnez **TCP/IP -> nom de votre carte réseau**, puis cliquez sur **Propriétés**.
3. Dans l'onglet **Adresse IP** de la fenêtre **Propriétés TCP/IP**, sélectionnez l'option **Obtenir automatiquement une adresse IP**.
4. Cliquez sur **OK** afin de valider les modifications.

Passerelle

Pour accéder à Internet à travers le réseau CPL, vous devez indiquer votre passerelle Internet (adresse IP du routeur). Ceci est valable quel que soit le mode d'adressage IP choisi (fixe ou dynamique). Vous pouvez également saisir l'adresse de serveur DNS.

1. Cliquez sur l'onglet **Passerelle**.
2. Dans la rubrique **Nouvelle passerelle**, entrez l'adresse IP du routeur, puis cliquez sur **Ajouter**.



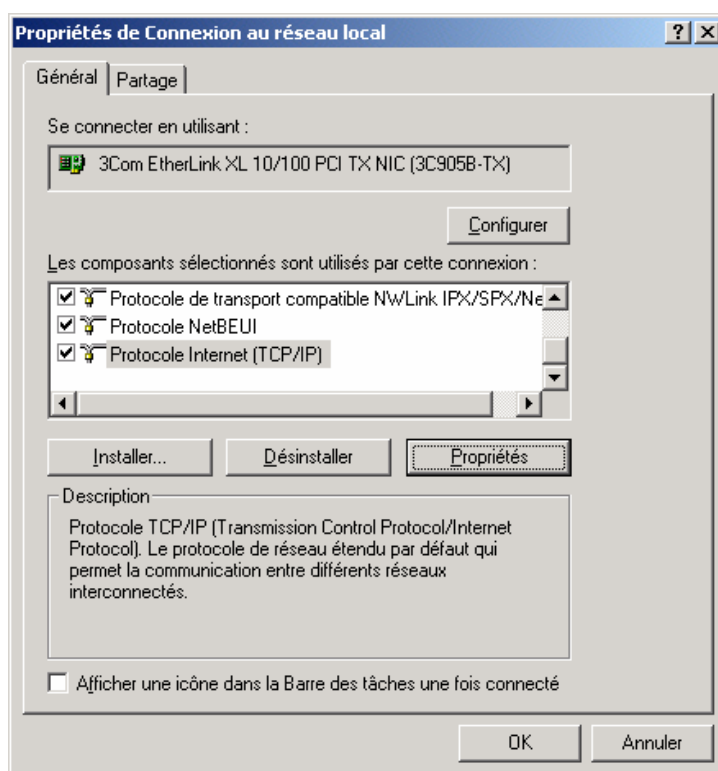
3. Cliquez ensuite sur **OK** dans chacune des fenêtres et suivez les instructions à l'écran afin de valider les modifications.

Sous Windows 2000

Adresse IP fixe

Si votre réseau ne dispose pas d'un serveur DHCP, vous devez donc attribuer une adresse IP fixe à votre ordinateur et à tous ceux connectés au réseau. Procédez comme suit :

1. Cliquez sur **Démarrer**, pointez sur **Paramètres** et cliquez sur **Panneau de configuration**.
2. Effectuez ensuite un double-clic sur l'icône **Connexions réseau et accès à distance**.
3. Avec le bouton droit de la souris, cliquez sur **Connexion au réseau local**, puis sélectionnez **Propriétés** dans le menu.
4. Sélectionnez l'élément **Protocole Internet (TCP/IP)**, puis cliquez sur **Propriétés**.



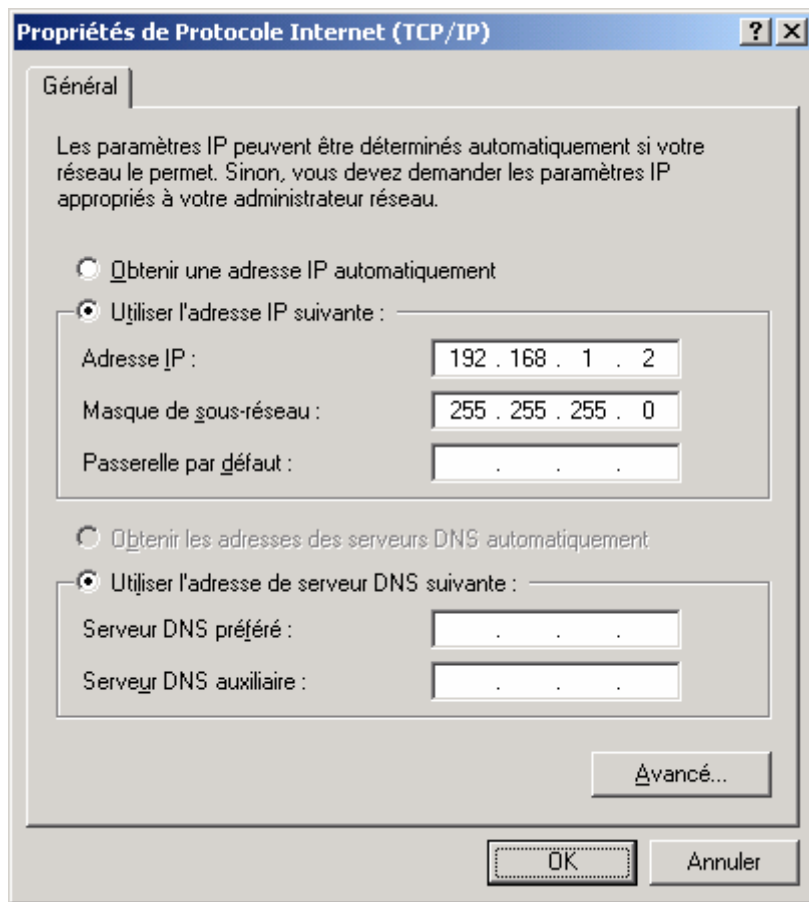
5. Sélectionnez **Utiliser l'adresse IP suivante**.
6. Dans la rubrique **Adresse IP**, entrez l'adresse IP que vous avez décidé d'attribuer au PC (dans notre exemple, « 192.168.1.2 »).

Important :

- *L'adresse IP du PC doit impérativement être comprise dans la même plage d'adressage que celle des autres ordinateurs du réseau.*
- *L'adresse IP du PC doit être unique, c'est-à-dire différente de celle des autres équipements présents sur le réseau local (autres ordinateurs, routeur...).*
- *L'adresse IP du PC doit appartenir à une plage réservée aux réseaux privés. En effet votre réseau local ne doit pas utiliser des adresses réservées à Internet. Cela provoquerait des problèmes dans le cadre de la connexion de votre réseau à Internet.*

En cas de doute sur ces points, vous devez prendre conseil auprès d'un spécialiste réseaux.

7. Dans la rubrique **Masque de sous-réseau**, entrez la valeur du masque de sous-réseau par défaut du PC, soit « 255.255.255.0 ».



8. Cliquez sur **OK** afin de valider les modifications.

Adresse IP dynamique

Vous avez choisi de paramétrer votre ordinateur pour vous connecter à un matériel (routeur,...) utilisant un serveur DHCP. Ce dernier assigne dynamiquement des adresses IP aux ordinateurs du réseau. Procédez comme suit :

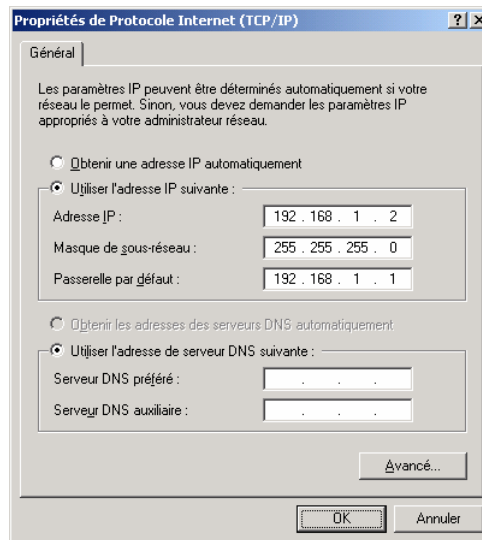
1. Cliquez sur **Démarrer**, pointez sur **Paramètres** et cliquez sur **Panneau de configuration**.
2. Effectuez ensuite un double-clic sur l'icône **Connexions réseau et accès à distance**.
3. Avec le bouton droit de la souris, cliquez sur **Connexion au réseau local**, puis sélectionnez **Propriétés** dans le menu.
4. Sélectionnez l'élément **Protocole Internet (TCP/IP)**, puis cliquez sur **Propriétés**.
5. Sélectionnez **Obtenir une adresse IP automatiquement**, puis cliquez sur **OK**.

Passerelle

Pour accéder à Internet à travers le réseau CPL, vous devez indiquer votre passerelle Internet (adresse IP du routeur). Ceci est valable quel que soit le mode d'adressage IP choisi (fixe ou dynamique). Vous pouvez également saisir l'adresse de serveur DNS.

Si vous avez une adresse IP fixe, procédez comme suit :

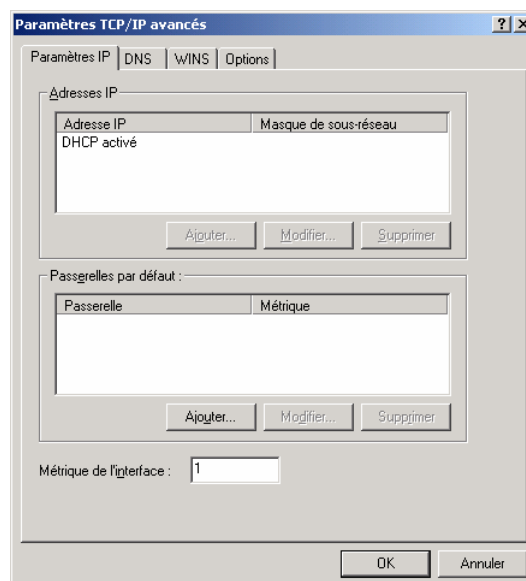
1. Après avoir saisi l'adresse IP et le masque de réseau correspondant, dans la rubrique **Passerelle par défaut**, indiquez également l'adresse IP du routeur.



2. Cliquez ensuite sur **OK** afin de valider les modifications.

Si vous avez une adresse IP dynamique, procédez comme suit :

1. Cliquez sur le bouton **Avancé...**
2. Dans la zone **Passerelles par défaut**, cliquez sur **Ajouter...**



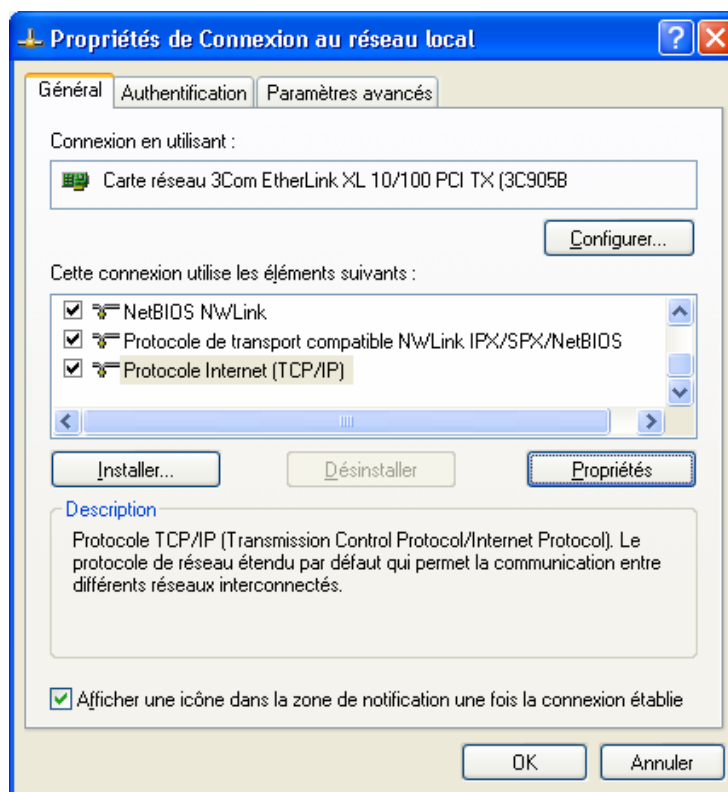
3. Dans la rubrique **Passerelle**, indiquez l'adresse IP du routeur, puis cliquez sur **Ajouter**.
4. Cliquez ensuite sur **OK** dans chacune des fenêtres et suivez les instructions à l'écran afin de valider les modifications.

Sous Windows XP

Adresse IP fixe

Si votre réseau ne dispose pas d'un serveur DHCP, vous devez donc attribuer une adresse IP fixe à votre ordinateur et à tous ceux connectés au réseau. Procédez comme suit :

1. Cliquez sur **démarrer**, puis sur **Panneau de configuration**.
2. Cliquez sur **Connexions réseau et Internet**, puis sur **Connexions réseau**.
3. Avec le bouton droit de la souris, cliquez sur **Connexion au réseau local**, puis sélectionnez **Propriétés** dans le menu.
4. Sélectionnez l'élément **Protocole Internet (TCP/IP)**, puis cliquez sur **Propriétés**.



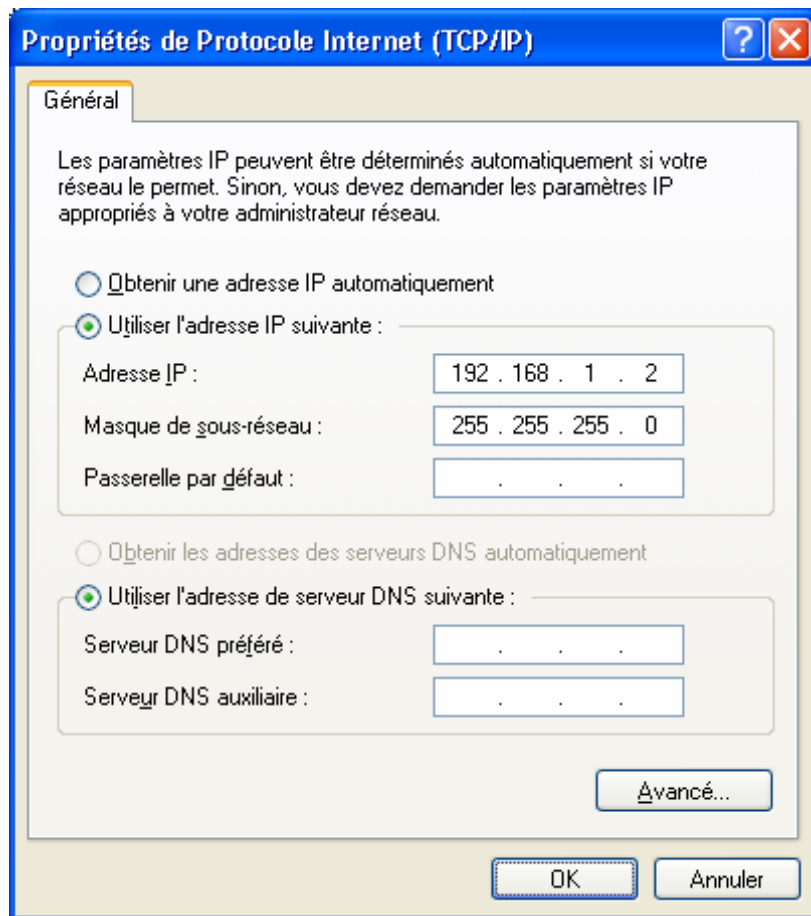
5. Sélectionnez **Utiliser l'adresse IP suivante**.
6. Dans la rubrique **Adresse IP**, entrez l'adresse IP que vous avez décidé d'attribuer au PC (dans notre exemple, « 192.168.1.2 »).

Important :

- *L'adresse IP du PC doit impérativement être comprise dans la même plage d'adressage que celle des autres ordinateurs du réseau.*
- *L'adresse IP du PC doit être unique, c'est-à-dire différente de celle des autres équipements présents sur le réseau local (autres ordinateurs, routeur...).*
- *L'adresse IP du PC doit appartenir à une plage réservée aux réseaux privés. En effet votre réseau local ne doit pas utiliser des adresses réservées à Internet. Cela provoquerait des problèmes dans le cadre de la connexion de votre réseau à Internet.*

En cas de doute sur ces points, vous devez prendre conseil auprès d'un spécialiste réseaux.

7. Dans la rubrique **Masque de sous-réseau**, entrez la valeur du masque de sous-réseau par défaut du PC, soit « 255.255.255.0 ».



8. Cliquez sur **OK** afin de valider les modifications.

Adresse IP dynamique

Vous avez choisi de paramétrer votre ordinateur pour vous connecter à un matériel (routeur,...) utilisant un serveur DHCP. Ce dernier assigne dynamiquement des adresses IP aux ordinateurs du réseau. Procédez comme suit :

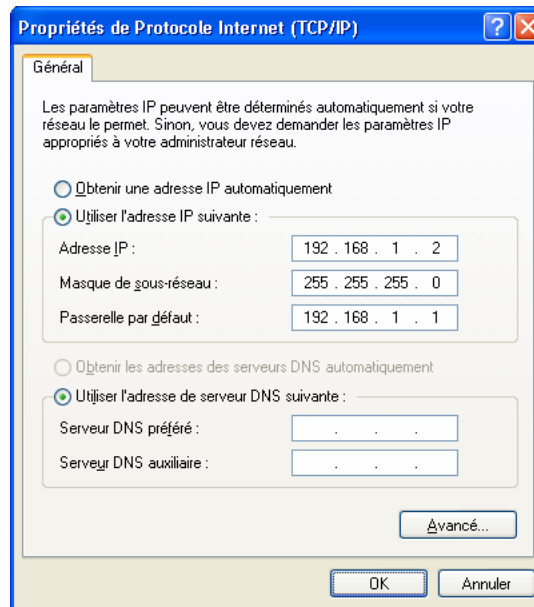
1. Cliquez sur **démarrer**, puis sur **Panneau de configuration**.
2. Cliquez sur **Connexions réseau et Internet**, puis sur **Connexions réseau**.
3. Avec le bouton droit de la souris, cliquez sur **Connexion au réseau local**, puis sélectionnez **Propriétés** dans le menu.
4. Sélectionnez l'élément **Protocole Internet (TCP/IP)**, puis cliquez sur **Propriétés**.
5. Sélectionnez **Obtenir une adresse IP automatiquement**, puis cliquez sur **OK**.

Passerelle

Pour accéder à Internet à travers le réseau CPL, vous devez indiquer votre passerelle Internet (adresse IP du routeur). Ceci est valable quel que soit le mode d'adressage IP choisi (fixe ou dynamique). Vous pouvez également saisir l'adresse de serveur DNS.

Si vous avez une adresse IP fixe, procédez comme suit :

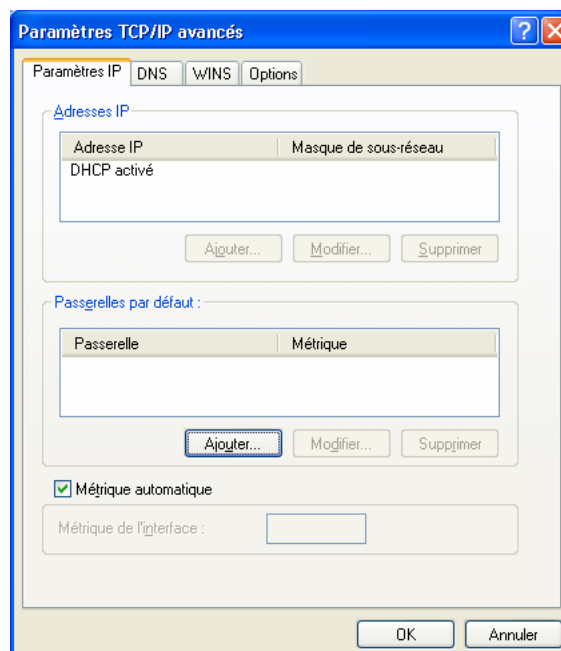
1. Après avoir saisi l'adresse IP et le masque de réseau correspondant, dans la rubrique **Passerelle par défaut**, indiquez également l'adresse IP du routeur.



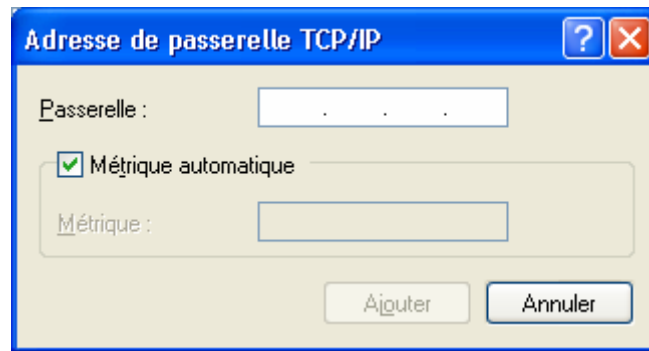
2. Cliquez ensuite sur **OK** afin de valider les modifications.

Si vous avez une adresse IP dynamique, procédez comme suit :

1. Cliquez sur le bouton **Avancé...**
2. Dans la zone **Passerelles par défaut**, cliquez sur **Ajouter...**



3. Dans la rubrique **Passerelle**, indiquez l'adresse IP du routeur, puis cliquez sur **Ajouter**.



4. Cliquez ensuite sur **OK** dans chacune des fenêtres et suivez les instructions à l'écran afin de valider les modifications.

Sous Mac OS X

Adresse IP fixe

Si votre réseau ne dispose pas d'un serveur DHCP, vous devez donc attribuer une adresse IP fixe à votre ordinateur et à tous ceux connectés au réseau. Procédez comme suit :

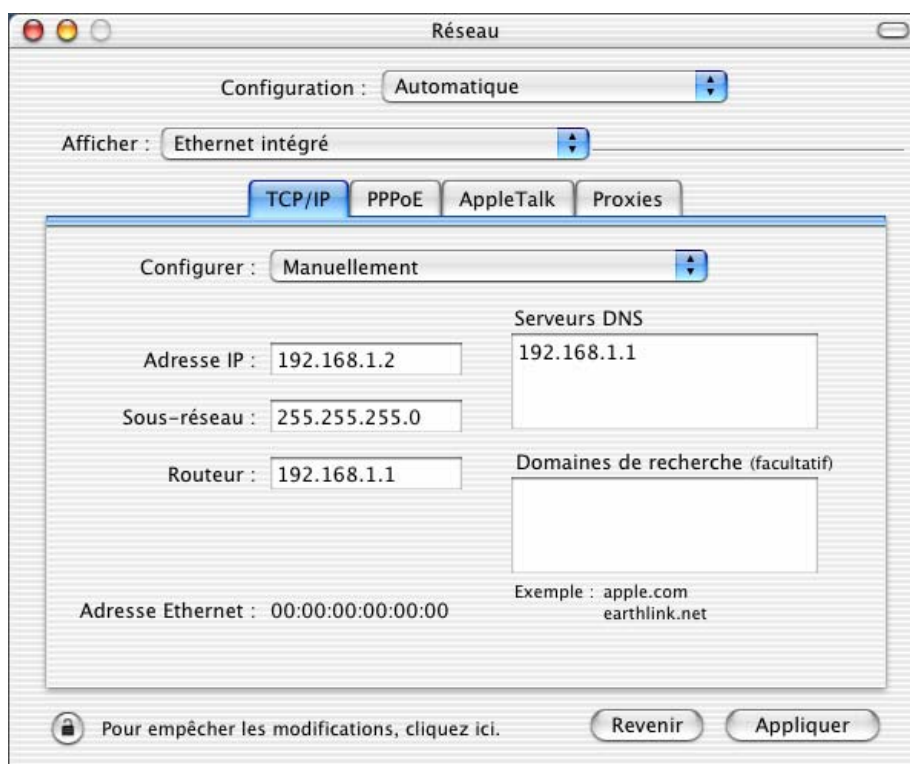
1. Effectuez un double-clic sur l'icône de votre disque dur, sur **Applications**, puis sur **Préférences Système**.
2. Cliquez ensuite sur **Réseau**.
3. Dans le menu **Afficher**, sélectionnez **Ethernet intégré**.
4. Dans le menu **Configurer** de l'onglet **TCP/IP**, sélectionnez **Manuellement**.
5. Dans la rubrique **Adresse IP**, spécifiez l'adresse IP que vous avez décidé d'attribuer à votre Macintosh (dans notre exemple, « 192.168.1.2 »).

Important :

- *L'adresse IP du Macintosh doit impérativement être comprise dans la même plage d'adressage que celle des autres ordinateurs du réseau.*
- *L'adresse IP du Macintosh doit être unique, c'est-à-dire différente de celle des autres équipements présents sur le réseau local (autres ordinateurs, routeur...).*
- *L'adresse IP du Macintosh doit appartenir à une plage réservée aux réseaux privés. En effet votre réseau local ne doit pas utiliser des adresses réservées à Internet. Cela provoquerait des problèmes dans le cadre de la connexion de votre réseau à Internet.*

En cas de doute sur ces points, vous devez prendre conseil auprès d'un spécialiste réseaux.

6. Dans la rubrique **Sous-réseau**, entrez la valeur du masque de sous-réseau par défaut du Macintosh, soit « 255.255.255.0 ».



Remarque : pour accéder à Internet à travers le réseau CPL, vous devez indiquer votre passerelle Internet (adresse IP du routeur). Vous pouvez également saisir l'adresse de serveur DNS.

7. Cliquez sur le bouton **Appliquer** pour sauvegarder vos modifications.
8. Dans le menu **Préférences Système**, cliquez sur **Quitter Préférences Système**.

Adresse IP dynamique

Vous avez choisi de paramétrer votre ordinateur pour vous connecter à un matériel (routeur,...) utilisant un serveur DHCP. Ce dernier assigne dynamiquement des adresses IP aux ordinateurs du réseau. Procédez comme suit :

1. Effectuez un double-clic sur l'icône de votre disque dur, sur **Applications**, puis sur **Préférences Système**.
2. Cliquez ensuite sur **Réseau**.
3. Dans le menu **Afficher**, sélectionnez **Ethernet intégré**.
4. Dans le menu **Configurer** de l'onglet **TCP/IP**, sélectionnez **Via DHCP**.
5. Cliquez sur le bouton **Appliquer** pour sauvegarder vos modifications.
6. Dans le menu **Préférences Système**, cliquez sur **Quitter Préférences Système**.



DECLARATION DE CONFORMITE

Nom du constructeur : Bewan systems

Adresse : 16, rue du Moulin des Bruyères

Code postal : 92400

Localité : Courbevoie - France

Téléphone : +33 1 43 34 69 20

Télécopie : +33 1 46 91 03 71

Identification du produit

Nom : Bewan Powerline E85

Type : Adaptateur CPL

Référence : BWPLC-E85

Bewan systems déclare sous son entière responsabilité que le produit décrit ci-dessus est en conformité avec les exigences essentielles de la Directive **R&TTE 1999/5/CE** sur les équipements hertziens et les équipements terminaux de télécommunications.

Le produit est également conforme aux exigences définies par la Directive **89/336/CE** (amendée par les Directives **91/263/CE**, **92/31/CE** et **93/68/CE**) concernant la compatibilité électromagnétique et par la Directive **73/23/CE** (amendée par la Directive **93/68/CE**) sur les basses tensions, la protection de la santé et de la sécurité de l'utilisateur.

Le produit est conforme aux normes européennes harmonisées suivantes :

EN 55022 (1998) + A1 (2000) + A2 (2003) Classe B

CISPR/1/89/CD (2003)

EN 55024 (1998) + A1 (2001) + A2 (2003)

EN 60950-1 (2001)

Le marquage CE est apposé sur le produit.

Information supplémentaire : le produit a été testé dans une configuration standard.

Conformité RoHS (Restrictions of Hazardous Substances)

Bewan systems déclare que le produit est conforme à la Directive RoHS **2002/95/CE** de l'Union européenne relative à la limitation de l'utilisation de certaines substances dangereuses dans les équipements électriques et électroniques : plomb (Pb), cadmium (Cd), mercure (Hg), chrome hexavalent (Cr VI), polybromobiphényles (PBB), polybromodiphényléthers (PBDE).

Date : décembre 2006

Eric TEISSANDIER

Président du Conseil d'Administration