



acer

PORT
REPLICATOR

TABLE OF CONTENTS

ENGLISH

Acer Port Replicator	3
----------------------------	---

DEUTSCH

Acer Anschlusswiederholer / Acer Port Replicator	22
--	----

ESPAÑOL

Acer Replicador de Puerto	44
---------------------------------	----

FRANÇAIS

Acer Duplicateur de Port	65
--------------------------------	----

ITALIANO

Acer Replicatore di Porte	87
---------------------------------	----

NEDERLANDS

Acer Poortreplicator	108
----------------------------	-----

PORTUGUÊS

Acer Ficha de Replicador	129
--------------------------------	-----

ACER PORT REPLICATOR

INTRODUCTION

Congratulations on your purchase of the Acer Port Replicator. This portable expansion module allows you to connect through a single USB connection up to 4 USB devices, a network (Ethernet/LAN) connection, speakers and microphone, PS/2 mouse and keyboard, a serial and a parallel device. Also, the slot lock and the universal lock support provided help you secure your docking station to your desktop.

The port replicator also features *Always On* technology, USB Power Port providing twice the USB specification for higher power requirement devices, and USB ports that are widely spaced to accommodate larger adapters. *Always On* provides power to the USB ports even when the notebook is shut-down, disconnected from the docking station or in hibernate/stand-by mode. This allows USB devices that charge via the USB port to keep charging under any circumstance.

FEATURES

Heat dissipation by natural convection:

Place the back edge of your laptop on the rubber pads of the Port Replicator. Most laptops dissipate heat through the bottom and the more air that's allowed to flow under the bottom, the better chance that heat will dissipate by natural convection.

Comfort

The raised platform provides a more comfortable position for the hands, and increased airflow for better cooling.

The Port Replicator provides the following ports:

- Two PS/2 ports
- IEEE 1284 DB25 Connector parallel
- Two 3.5 mm Audio: (1) stereo out and (1) microphone in
- RS232 serial
- One S/PDIF Digital Audio Output
- RJ-45 Ethernet 10/100
- Two USB 2.0 (White)
- Two USB Power Ports (the two right most ports on the back of the device) - Providing up to 1Amp of power per port

PACKAGE CONTENTS

In addition to this user guide, the package contains:

- Acer Port Replicator
- High-speed USB 2.0 upstream cable
- Driver software CD
- AC power adapter (Required)

SYSTEM REQUIREMENTS

Hardware

- PC with an Intel® Pentium® processor or equivalent
- CD-ROM drive
- USB version 2.0 port
- AC power source (AC adapter required)



NOTE: WHEN CONNECTED TO A USB VERSION 1.1 PORT ON YOUR COMPUTER, THE PORT REPLICATOR'S PERFORMANCE LEVEL WILL BE LESS THAN OPTIMAL. FOR BEST RESULTS, CONNECT IT TO A USB VERSION 2.0 PORT.

Operating System

- Windows® 2000 Service Pack 4
- Windows® XP
- Windows Vista™



NOTE: TO DOWNLOAD THE LATEST SERVICE PACKS, PLEASE VISIT YOUR COMPUTER MANUFACTURER'S WEBSITE OR MICROSOFT'S DOWNLOAD CENTER:

<http://support.microsoft.com/default.aspx?scid=fh%3BEN-US%3Bsp>

INSTALLING THE DEVICE AND DRIVERS

To use the Acer Port Replicator, you must first install the driver onto your computer.



WARNING: YOU MUST INSTALL THE PORT REPLICATOR SOFTWARE BEFORE CONNECTING IT TO YOUR COMPUTER. OTHERWISE, THE PORT REPLICATOR WILL NOT WORK PROPERLY.

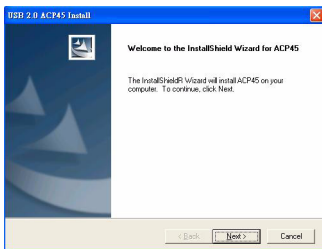
After installing your software, connect the port replicator to your computer and Windows plug-and-play will install the hardware drivers for each port.

INSTALLING THE PORT REPLICATOR DRIVER

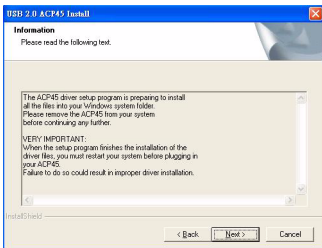
Installing the port replicator driver enables your operating system to recognize it and its ports once it's connected.

- 1 Turn on your computer.
- 2 Insert the driver software CD into your computer's CD-ROM drive.

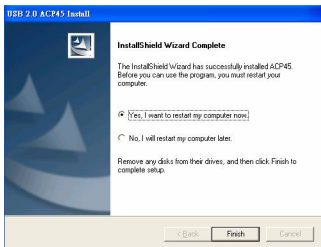
If setup does not begin automatically, click **Start, Run**, and enter **D:\Setup.exe** (where **D:** is the path of your CD-ROM drive) and then click **OK**.



- 3 The *Installation Wizard* window of the port replicator will pop up. Click **Next** to proceed.



- 4 The *Information* window will pop up. Click **Next** to proceed. **In order to install the driver files properly, you must restart your system before plugging in the Port Replicator.**



- 5 Choose ***Yes, I want to restart my computer now.*** Click **Finish** and restart your computer when prompted.

CONNECTING THE PORT REPLICATOR TO YOUR COMPUTER

After installing the port replicator software, you are ready to connect the port replicator to your computer. To do this:

- 1 Connect the supplied AC power adapter to the AC power jack on the port replicator.
- 2 Connect one end of the USB cable to the port replicator and the other end into an available USB 2.0 port on your computer.



WARNINGS: THE PORT REPLICATOR WILL NOT FUNCTION PROPERLY WITHOUT THE AC ADAPTER PLUGGED INTO AN AC OUTLET.

DO NOT CONNECT ANY DEVICES TO THE PORT REPLICATOR UNTIL THE INSTALLATION IS COMPLETED.

INSTALLING THE DEFAULT DRIVERS

THE DEVICE

Once you connect the port replicator to your computer, the default drivers begin installing for each of the ports automatically.



NOTE: PLEASE ENSURE YOU HAVE THE LATEST SERVICE PACKS INSTALLED

Some hardware devices may prompt you to install the drivers.

To install the drivers:

- 1 Select *Install the software automatically (Recommended)* and click **Next**.

The *Found New Hardware Wizard* program begins installing the hardware drivers.

The *Completing the Found New Hardware Wizard* screen appears.

- 2 Click **Finish** and repeat as needed for each device.
- 3 Restart your computer.

LED STATUS INDICATOR LIGHTS

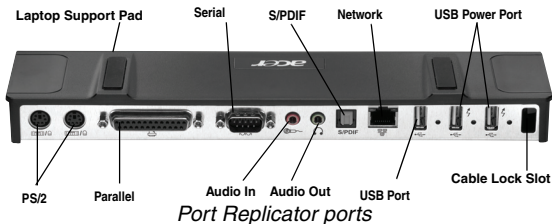
Once all device drivers are installed, the USB LED status indicator lights on the back of the port replicator glow when you connect devices to the port replicator.

- Green Tx light illuminates when connected to a network and the yellow Rx light flashes when data is transmitting to or from the network.

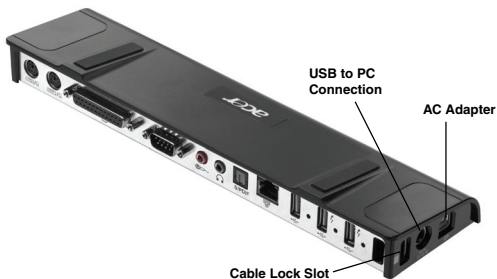


NOTE: THE PORT REPLICATOR SUPPORTS HOT SWAPPING OF THE NETWORK CABLE.

Acer Port Replicator



Port Replicator Left-Sided View



Port Replicator Right-Sided View

CONNECTING DEVICES

NEW

To avoid possible damage when connecting a new device, do not force the cable connector into the port on the port replicator. If the cable connector does not attach smoothly, turn the connector over and try attaching it again.

CONNECTING A SERIAL MOUSE / KEYBOARD

To connect a serial mouse or keyboard, attach the cable connector to the serial port on the port replicator.

CONNECTING A PS/2 MOUSE / KEYBOARD

To connect a PS/2 mouse or keyboard, attach the cable connector to the PS/2 port on the port replicator.

CONNECTING AND CONFIGURING A SERIAL MODEM

To connect a serial modem:

- 1 Attach the cable connector to the serial port on the port replicator.
- 2 Install the modem software driver according to the instructions that come with the device.
- 3 When prompted to select the port, choose the Serial USB (COMx), where x is the COM port number assigned by your operating system.

CONNECTING A PARALLEL PRINTER

To connect a parallel printer:

- 1 Attach the cable connector to the parallel port on the port replicator.
- 2 Go to **Start** button of your Window OS, and click on **Printers and Faxes**. Add your printer driver by following the instructions of the *Add Printer Wizard*.

CONNECTING A PDA

- 1 Attach the cable connector to the serial port on the port replicator.
- 2 Verify that the COM port setting, in either your HotSync[®] or ActiveSync[®] software, matches the setting on the port replicator.

To verify the COM port setting on the port replicator, refer to “Verifying Devices are Installed” on page 18.

To verify the COM port setting on your PDA, refer to the documentation that came with it.

CONNECTING TO A LOCAL AREA NETWORK

To connect an Ethernet cable with an RJ-45 connector, attach the cable connector to the Ethernet/network port on the port replicator. Additional procedures to connect to an actual network depend on the type of network you are using. Contact your network administrator for detailed instructions.

CONNECTING DEVICE



USB

To connect a USB device, plug it into a USB port on the port replicator and follow the additional instructions provided with the device.

All four USB ports meet USB High-speed requirements by providing 480Mbps and 500mA of power. However, the two most right-sided USB ports have two unique features. See “Always On” on page 16 for more details, and “Using USB Devices That Require More Power” on page 16

The white USB ports, located one on the side and the other on the back next to the Ethernet port, are high-speed ports that provide standard 500mA of power. The other two USB ports, on the back next to the wired cable lock slot, are also high-speed ports that provide up to 1Amp of power each. They can be used to power USB devices, such as hard drives, printers, and external optical devices, that draw more power than a standard USB port supplies.

CONNECTING CONFIGURING DEVICE



AUDIO

- 1 Plug your headphones or speakers into the green 3.5mm *Audio Out* port on the port replicator.
- 2 To connect a microphone, plug it into the mono *Audio In* port.
- 3 To enable your headphones or speakers, you must first choose C-Media USB Sound Device in the Properties Settings.

For Windows[®] 2000, click **Start, Settings, Control Panel**, and then open the **Sounds and Multimedia** folder. Select the **Audio** tab. Under **Sound Playback**, change **Preferred Device** to **C-Media USB Sound Device** from the drop down list.

Click **Apply**, then click **OK**.

For Windows[®] XP, go to the **Control Panel** and choose **Sound and Audio**. Select the **Audio** tab. Under **Sound Playback**, change **Preferred Device** to **C-Media USB Sound Device** from the drop down list.

Click **Apply**, then click **OK**.

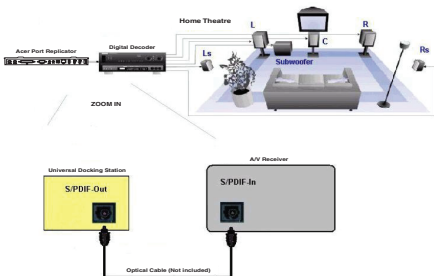
4 Make sure the volume is not set to **MUTE**.



NOTE: AUDIO DEVICES WILL NOT WORK SIMULTANEOUSLY ON THE PORT STATION AND THE HOST COMPUTER.



CAUTION: ALL AUDIO OR MULTIMEDIA APPLICATIONS MUST BE TERMINATED BEFORE SWITCHING BETWEEN THE PORT STATION AUDIO OUTPUT AND THE HOST COMPUTER AUDIO OUTPUT.

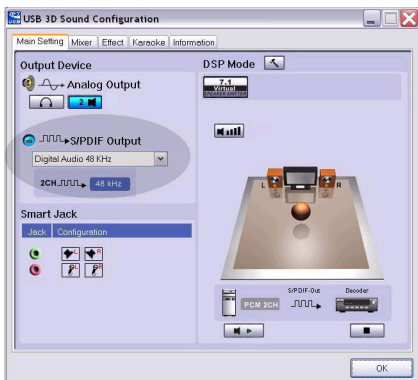


INSTALLING AND CONFIGURING AN S/PDIF (SONY/ PHILIPS DIGITAL INTERFACE) DEVICE

- 1 In order to enable S/PDIF, you have to turn it on. This can be done by opening the USB 3D Sound Configuration applet located in your system tray (click on the USB icon to open up the Configuration Screen



- 2 Click on the button next to the S/PDIF Output text to enable S/PDIF
- 3 Set the Audio Output from the Tray



- 4 Plug your optical cable (not included) into the S/PDIF-Out port of Port Replicator on one end, and the S/PDIF-In port of Digital Decoder or Speaker on the other end.
- 5 Connect your Digital Decoder or Speaker to the Home Theater System.

GLOBNL MODE

SUSPEND

When your computer is in suspend mode, the port replicator also enters suspend mode to avoid power consumption. When your computer wakes up, the port replicator wakes up automatically.

ALWAYS ON

The two USB ports that provide up to 1Amp of power will continue providing power even when the laptop is powered down or disconnected from the port replicator. This allows you to charge any USB device you may have connected.

USING USB DEVICES THAT REQUIRE MORE POWER

Some devices, which use large amounts of power, such as printers and optical drives, should be plugged into the High Power USB Ports. These ports will provide up to 1000mA of power - double the power of a standard USB ports.

PRODUCT LIMITATIONS

Some devices may halt temporarily when a high data transfer is occurring. For example, your mouse may respond slowly while a graphic print job is printing or while you are experiencing heavy network traffic.

We recommend the following guidelines:

- Do not transfer data to or from multiple high-speed devices, such as a digital camera or scanner, at the same time.
- If speed degradation does occur, close other programs that use a USB device to improve device performance.

TROUBLESHOOTING

DEVICE NOT WORKING

- Make sure that the device is fully inserted into the correct port on the port replicator.
- Plug the device into a different port on the port replicator. If it still doesn't work, test the device by connecting it directly to your computer.
- Verify that you ran the Setup or Install program for the device.
- Make sure that the device appears in Device Manager. For more information refer to "Verifying Devices are Installed" on page 18.
- Disconnect all devices from the port replicator and reconnect them, one at a time. Check that each device works before plugging in the next one.

- Each USB port is equipped with over-current protection. Should a USB device draw more current than the USB port can supply, the port will shut down. To re-enable the port, unplug the device and go to *Device Manager* or to the message in the system tray and choose the **Reset** option. You can then plug the device back into the USB port. If a shut down reoccurs, check the power requirements of the device.

VERIFYING DEVICES ARE INSTALLED

You can view the devices installed on the port replicator from the Device Manager window in System Properties.

Right-click **My Computer, Properties**, then click the **Hardware** tab, and then the **Device Manager** button.

From the Device Manager window, expand the following:

- Human Interface Devices - displays keyboards and pointing devices: mice, trackballs, and joysticks
- Keyboards — displays PS/2 keyboards
- Mice and Other Pointing Devices - displays PS/2 mouse
- Network Adapters — displays ASIX AX88772 USB 2.0 fast Ethernet Adapter
- Ports (COM & LPT) — Prolific USB-to-Serial Comm Port (COM X)
- Sound, Video and Game Controllers — displays C-Media USB sound device
- Universal Serial Bus controllers — displays the other devices installed for the port replicator and generic hub

VERIFYING A SERIAL MODEM CONNECTION

When attaching a modem to the serial (RS232) port, verify that the port assigned to your modem is Serial USB (COMx), where x is the number of the COM port.

If the operating system does not detect automatically that your modem is assigned to Serial USB (COMx), run the Hardware Wizard again and choose **Select** from the list instead of **Autodetect**. Then, select use **Prolific Device from Page** as the COM port.

ERROR MESSAGE ON YOUR PDA

If the error message "Connection Not Established" appears on your PDA, check that the COM port setting in either your HotSync or ActiveSync software matches the setting on the port replicator. See "Verifying Devices are Installed" on page 18 to verify the COM port setting on the port replicator.

Some older versions of the Palm® Desktop software are not compatible with the USB to Serial conversion. Please contact your PDA vendor for software updates.

TECHNICAL SUPPORT

For more information about our products, services, and support information, please visit our website:

Internet: <http://global.acer.com> OR

<http://support.acer-euro.com/emea.html>

REGULATORY COMPLIANCE

This device complies with Part 15 of the FCC Rules. Operation is subject to the following two conditions: (1) This device may not cause harmful interference, and (2) This device must accept any interference received, including interference that may cause undesired operation.

FCC STATEMENT

Tested to Comply

This equipment has been tested and found to comply with the limits of a Class B digital device, pursuant to Part 15 of the FCC Rules. These limits are designed to provide reasonable protection against harmful interference in a residential installation. This equipment generates, uses, and can radiate radio frequency energy and if not installed and used in accordance with the instructions, may cause harmful interference to radio communications. However, there is no guarantee that interference will not occur in a particular installation.

If this equipment does cause harmful interference to radio or television reception, which can be determined by turning the equipment off and on, the user is encouraged to try to correct the interference by one or more of the following measures:

- Reorient or relocate the receiving antenna;
- Increase the separation between the equipment and receiver;
- Connect the equipment into an outlet on a circuit different from that to which the receiver is connected;
- Consult the dealer or experienced radio/TV technician for help.

Changes or modifications not authorized by the party responsible for compliance could void the user's authority to operate this product.

ACER RECYCLING DIRECTIVE

Acer products are marketed worldwide and we recognize our global responsibility for the final disposal of Acer products. We actively participate in waste product recycling and treatment

systems wherever our products are sold according to WEEE Directive and local regulations or recycling programs.

<http://global.acer.com/about/sustainability14.htm>

Palm and HotSync are a registered trademarks of Palm, Inc. Microsoft, Windows, ActiveSync and Windows Vista are either registered trademarks or trademarks of Microsoft Corporation in the United States and/or other countries. All trademarks and registered trademarks are the properties of their respective owners. All rights reserved.

Acer and the Acer logo are registered trademarks of Acer Incorporated. Other company's product names or trademarks are used herein for identification purposes only and belong to their respective companies.

Changes may be made periodically to the information in this publication without obligation to notify any person of such revision or changes. Such changes will be incorporated in new editions of this manual or supplementary documents and publications. This company makes no representations or warranties, either expressed or implied, with respect to the contents hereof and specifically disclaims the implied warranties of merchantability or fitness for a particular purpose.

Record the model number, serial number, and place of purchase information in the space provided below. The serial number and model number are recorded on the label affixed to your computer. All correspondence concerning your unit should include the serial number, model number, and purchase information.

No part of this publication may be reproduced, stored in a retrieval system, or transmitted, in any form or by any means, electronic, mechanical, photocopy, recording, or otherwise, without the prior written permission of Acer Incorporated.

Acer Port Replicator

Model Number: _____

Serial Number: _____

Purchase Date: _____

Place of Purchase: _____

Copyright © 2007, Acer Incorporated. All Rights Reserved.

Acer Port Replicator User's Guide.

Original Issue: July 2006

ACER ANSCHLUSSWIE- DERHOLER / ACER PORT REPLICATOR

EINFÜHRUNG

Herzlichen Glückwunsch zum Kauf der Anschlusswiederholer von Acer. Mit Hilfe dieses tragbaren Erweiterungsmoduls können Sie über einen einzelnen USB-Anschluss bis zu vier USB-Geräte, Lautsprecher und Mikrofon, PS/2-Maus und -Tastatur, ein serielles und ein paralleles Gerät anschließen sowie eine Netzwerkverbindung (Ethernet/LAN) herstellen. Ein Kabel- und ein Universalschloss bieten zudem die Möglichkeit, die Anschlusswiederholer an einem Schreibtisch zu sichern.

Ferner verfügt die Anschlusswiederholer über die *Always-On*-Technologie, einen Acer USB-Power-Port mit doppelter USB-Spezifikation für Geräte mit höherem Versorgungsbedarf, und USB-Ports, die genügend Platz für den Anschluss größerer Adapter bieten. Die *Always-On*-Technologie versorgt die USB-Ports auch dann, wenn das Notebook ausgeschaltet ist, von der Anschlusswiederholer abgetrennt ist oder sich im Ruhezustand / Standby-Modus befindet. So können

USB-Geräte, die über den USB-Port versorgt werden, in jeder Situation aufgeladen werden.

MERKMALLE

Wärmeableitung durch natürliche Konvektion:

Stellen Sie die Hinterkante Ihres Laptops auf die Gummipuffer der Anschlusswiederholer. Bei den meisten Laptops wird die Wärme über die Unterseite abgeleitet. Je mehr Luft daher an die Unterseite gelangen kann, desto besser kann die Wärme durch natürliche Konvektion abgeleitet werden.

Komfort

Die angehobene Plattform ermöglicht eine bequemere Handhaltung und sorgt für eine bessere Kühlung.

Die Anschlusswiederholer verfügt über folgende Anschlüsse:

- zwei PS/2-Ports
- ein paralleler IEEE 1284 DB25-Anschluss
- zwei 3,5-mm-Audioanschlüsse: ein Stereoausgang und ein Mikrofoneingang
- ein serieller RS232-Anschluss
- ein digitaler S/PDIF-Audioausgang
- ein RJ45 Ethernet 10/100-Anschluss
- zwei USB 2.0-Anschlüsse (weiß)
- zwei USB-Power-Ports (die beiden äußersten rechten Ports auf der Rückseite) - max. 1 A Leistung pro Port

LIEFERUMFANG

Zusätzlich zu diesem Benutzerhandbuch umfasst der Lieferumfang:

- Acer Universal-Anschlusswiederholer
- High-Speed USB 2.0 Upstream-Kabel
- Treibersoftware-CD
- Netzstromadapter (erforderlich)

SYSTEMVORANSSETZUNGEN

Hardware

- PC mit einem Intel® Pentium® oder entsprechenden Prozessor
- CD-ROM-Laufwerk
- USB 2.0-Port
- Netzstromquelle (Netzadapter erforderlich)



HINWEIS: BEIM ANSCHLUSS AN EINEN USB 1.1-PORT IHRES COMPUTERS ERREICHT DIE ANSCHLUSSWIEDERHOLER NICHT DIE OPTIMALE LEISTUNG. FÜR OPTIMALE RESULTATE SCHLIESSEN SIE SIE AN EINEN USB 2.0-PORT AN.

BETRIEBSSYSTEM

- Windows® 2000 Service Pack 4
- Windows® XP
- Windows Vista™



HINWEIS: UM SICH DIE NEUESTEN SERVICEPACKS HERUNTERZULADEN, BESUCHEN SIE BITTE DIE WEBSITE IHRES

COMPUTERHERSTELLERS ODER DAS MICROSOFT DOWNLOAD-CENTER:

<http://support.microsoft.com/default.aspx?scid=fh%3BEN-US%3Bsp>

INSTALLIEREN DES GERÄTS UND DER TREIBER

Bevor Sie die Targus Dockingstation benutzen können, müssen Sie zunächst den Treiber auf Ihrem Computer installieren.



WARNUNG: SIE MÜSSEN DIE SOFTWARE FÜR DIE DOCKINGSTATION INSTALLIEREN, BEVOR SIE DIESE AN IHREN COMPUTER ANSCHLIESSEN. ANDERNFALLS FUNKTIONIERT DIE DOCKINGSTATION NICHT EINWANDFREI.

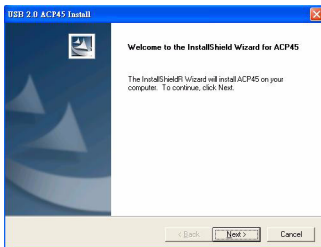
Nach dem Installieren der Software schließen Sie die Dockingstation an Ihren Computer an. Durch die Windows Plug-and-Play-Funktion werden die Treiber für jeden Port installiert.

INSTALLIEREN DES TREIBERS FÜR DIE DOCKINGSTATION

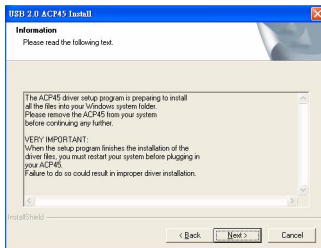
Durch das Installieren des Treibers kann Ihr Betriebssystem die Dockingstation und ihre Ports nach dem Anschließen erkennen.

- 1 Schalten Sie Ihren Computer ein.
- 2 Legen Sie die Treibersoftware-CD in das CD-ROM-Laufwerk Ihres Computers ein.

Sollte die Einrichtung nicht automatisch beginnen, klicken Sie auf **Start, Ausführen**, und geben dann **D:\Setup.exe** ein (wobei **D:** der Pfad zu Ihrem CD-ROM-Laufwerk ist), und klicken dann auf **OK**.



- 3 Das Fenster mit dem Installationsassistenten für die Anschlusswiederholer erscheint. Klicken Sie auf **Next** (Weiter), um fortzufahren.



- 4 Das *Informationsfenster* erscheint. Klicken Sie auf **Next**, um fortzufahren. **Damit die Treiberdateien**

korrekt installiert werden, müssen Sie Ihr System neu starten, bevor Sie die Anschlusswiederholer anschließen.



- 5 Wählen Sie **Yes** (Ja), um den Computer jetzt neu zu starten. Klicken Sie auf **Finish** (Fertig stellen), und starten Sie Ihren Computer, wenn die Aufforderung erfolgt.

SCHLIEßEN SIE DIE ANSCHLUSSWIEDERHOLER AN IHREN COMPUTER AN

Nach dem Installieren der Anschlusswiederholer-Software können Sie die Anschlusswiederholer an Ihren Computer anschließen. Dazu tun Sie Folgendes:

- 1 Schließen Sie den mitgelieferten Netzstromadapter an der Netzbuchse der Anschlusswiederholer an.
- 2 Schließen Sie ein Ende des USB-Kabels an der Anschlusswiederholer und das andere Ende an einem freien USB 2.0-Port Ihres Computers an.



WARNUNG: DIE ANSCHLUSSWIEDERHOLER FUNKTIONIERT NUR EINWANDFREI, WENN DER NETZSTROMADAPTER AN EINER STECKDOSE ANGESCHLOSSEN IST.

SCHLIESSEN SIE ANDERE GERÄTE ERST AN DER ANSCHLUSSWIEDERHOLER AN, WENN DIE INSTALLATION ABGESCHLOSSEN IST.

INSTALLIEREN DER STANDARDMÄßIGEN GERÄTETREIBER

Nachdem Sie die Anschlusswiederholer an Ihren Computer angeschlossen haben, werden automatisch die standardmäßigen Treiber für jeden der Ports installiert.



HINWEIS: ACHTEN SIE BITTE DARAUF, DIE NEUESTEN SERVICEPACKS ZU INSTALLIEREN

Manche Geräte fordern dazu auf, die Treiber zu installieren.

So installieren Sie die Treiber:

- 1 Wählen Sie *Software automatisch installieren (empfohlen)*, und klicken Sie dann auf **Weiter**.

Der Assistent für neue Hardware beginnt nun damit, die Gerätetreiber zu installieren.

Anschließend erscheint der *Abschlussbildschirm des Hardwareassistenten*.

- 2 Klicken Sie auf **Fertig stellen**, und wiederholen Sie die Schritte für jedes Gerät.
- 3 Starten Sie Ihren Computer neu.

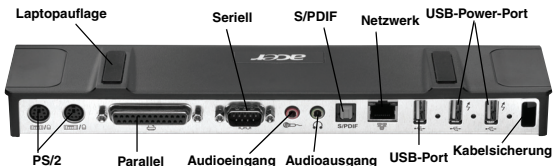
LED-STATUSANZEIGEN

Nachdem alle Gerätetreiber installiert sind, leuchten die USB-Status-LEDs auf der Rückseite der Anschlusswiederholer auf, wenn Geräte angeschlossen werden.

- Die grüne Tx-LED leuchtet beim Anschluss an ein Netzwerk, und die gelbe Rx-LED blinkt, wenn Daten zum oder vom Netzwerk übertragen werden.



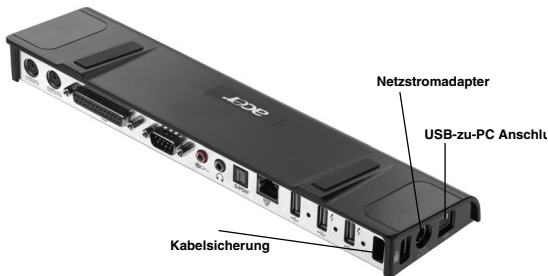
HINWEIS: DIE ANSCHLUSSWIEDERHOLER UNTERSTÜTZT EIN "HOT SWAPPING" DES NETZWERKKABELS.



Ports an der Anschlusswiederholer



Linke Seite der Anschlusswiederholer



Rechte Seite der Anschlusswiederholer

ANSCHLIEßEN NEUER GERÄTE

Um mögliche Schäden zu vermeiden, dürfen die Kabel neuer Geräte nicht mit Gewalt an der Anschlusswiederholer angeschlossen werden. Sollte sich ein Kabel nicht problemlos anschließen lassen, drehen Sie den Stecker um, und probieren es erneut.

ANSCHLIEßEN EINER SERIELLEN MAUS/ TASTATUR

Um eine serielle Maus oder Tastatur anzuschließen, schließen Sie den Stecker am seriellen Port der Anschlusswiederholer an.

ANSCHLIEßEN EINER PS/2- MAUS/TASTATUR

Um eine PS/2-Maus oder Tastatur anzuschließen, schließen Sie den Kabelstecker am PS/2-Port der Anschlusswiederholer an.

ANSCHLIEßEN UND KONFIGURIEREN EINES SERIELLEN MODEMS

So schließen Sie ein serielles Modem an:

- 1 Schließen Sie den Stecker am seriellen Port der Anschlusswiederholer an.
- 2 Installieren Sie die Modemsoftwaretreiber gemäß den Anweisungen, die Sie zusammen mit dem Gerät erhalten haben.

- 3 Wählen Sie bei entsprechender Aufforderung den seriellen USB-Port (COMx), wobei x die von Ihrem Betriebssystem zugewiesene COM-Port-Nummer ist.

ANSCHLIEßEN EINES PARALLELEN DRUCKERS

So schließen Sie einen parallelen Drucker an:

- 1 Schließen Sie den Stecker am parallelen Port der Anschlusswiederholer an.
- 2 Drücken Sie **Start**-Taste Ihres Windows-Betriebssystems und klicken Sie auf **Drucker und Faxgeräte**. Fügen Sie mit Hilfe des *Druckerassistenten* Ihren Druckertreiber hinzu.

ANSCHLIEßEN EINES PDA

- 1 Schließen Sie den Stecker am seriellen Port der Anschlusswiederholer an.
- 2 Überprüfen Sie, ob die COM-Port-Einstellung (entweder in der HotSync®- oder ActiveSync®-Software) mit den Einstellungen an der Anschlusswiederholer übereinstimmt.

Hinweise hierzu finden Sie unter "Überprüfen angeschlossener Geräte" auf Seite 39.

Um die COM-Port-Einstellungen Ihres PDA zu überprüfen, informieren Sie sich bitte anhand der zugehörigen Dokumentation.

ANSCHLIEßEN AN EIN LOKALES NETZWERK

Um ein Ethernet-Kabel mit einem RJ45-Stecker anzuschließen, verbinden Sie das Kabel mit dem Ethernet/Netzwerk-Port der Anschlusswiederholer. Zusätzliche Maßnahmen bei einem bestimmten Netzwerk sind von der Art des jeweiligen Netzwerks abhängig. Für ausführliche Hinweise wenden Sie sich bitte an Ihren Netzwerkadministrator.

ANSCHLIEßEN EINES USB- GERÄTS

Um ein USB-Gerät anzuschließen, verbinden Sie es mit einem USB-Port der Anschlusswiederholer und befolgen die mit dem Gerät gelieferten zusätzlichen Hinweise.

Alle vier USB-Ports erfüllen die USB High-Speed-Anforderungen für 480 Mbit/s und 500 mA Leistung. Die beiden äußersten rechten USB-Ports haben jedoch zwei einzigartige Merkmale. Siehe hierzu "Always-On-Technologie" auf Seite 37 und "USB-Geräte mit höherem Leistungsbedarf" auf Seite 37.

Die weißen USB-Ports, der eine seitlich und der andere auf der Rückseite neben dem Ethernet-Port, sind Hochgeschwindigkeitsanschlüsse mit standardmäßig 500 mA Leistung. Die beiden anderen USB-Ports, auf der Rückseite neben der Kabelsicherung, sind ebenfalls Hochgeschwindigkeitsanschlüsse mit einer Leistung von jeweils bis zu 1 A. Sie können für USB-Geräte benutzt werden, die mehr Leistung aufnehmen, als ein standardmäßiger USB-Port bereitstellt, wie

beispielsweise Festplattenlaufwerke, Drucker und externe optische Geräte.

ANSCHLIEßEN UND KONFIGURIEREN EINES AUDIOGERÄTS

- 1 Schließen Sie Ihre Kopfhörer oder Lautsprecher am grünen 3,5-mm *Audioausgang* der Anschlusswiederholer an.
- 2 Ein Mikrofon schließen Sie am Mono-*Audioeingang* an.
- 3 Um Ihre Kopfhörer oder Lautsprecher benutzen zu können, müssen Sie zunächst in den Eigenschafteneinstellungen C-Media USB Sound Device wählen.

Bei Windows® 2000 klicken Sie dazu auf **Start, Einstellungen, Systemsteuerung**, und öffnen dann den Ordner **Sounds und Multimedia**. Wählen Sie die Registerkarte **Audio**. Ändern Sie unter **Audiowiedergabe** die Option **Bevorzugtes Gerät** anhand der Auswahlliste zu **C-Media USB Sound Device**.

Klicken Sie auf **Übernehmen** und dann auf **OK**.

Bei Windows® XP gehen Sie in die **Systemsteuerung** und wählen **Sound und Audiogeräte**. Wählen Sie die Registerkarte **Audio**. Ändern Sie unter **Audiowiedergabe** die Option **Bevorzugtes Gerät** anhand der Auswahlliste zu **C-Media USB Sound Device**.

Klicken Sie auf **Übernehmen** und dann auf **OK**.

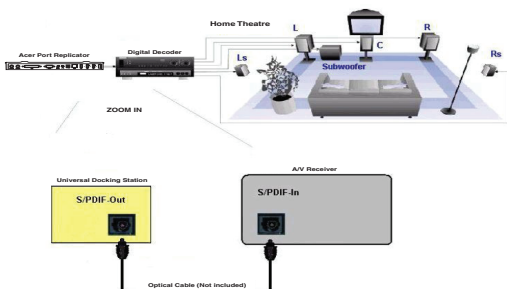
- 4 Achten Sie darauf, dass unter Lautstärke nicht Ton aus markiert ist.



HINWEIS: AUDIOGERÄTE FUNKTIONIEREN NICHT GLEICHZEITIG AN DER PORTSTATION UND DEM HOST-COMPUTER.



VORSICHT: ALLE AUDIO- ODER MULTIMEDIAANWENDUNGEN MÜSSEN BEENDET WORDEN SEIN, BEVOR ZWISCHEN DEM AUDIOAUSGANG DER PORTSTATION UND DEM DES HOST-COMPUTERS UMGESCHALTET WERDEN KANN.



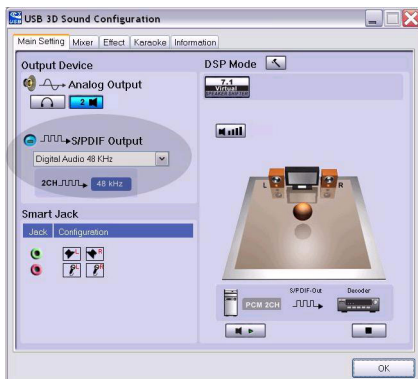
INSTALLIEREN UND KONFIGURIEREN EINES S/PDIF (SONY/ PHILIPS DIGITAL INTERFACE)-GERÄTS

- 1 Um die S/PDIF-Funktion zu aktivieren, müssen Sie sie einschalten. Dies kann erfolgen, indem man das

USB 3D-Soundkonfigurierungsprogramm im Infocfeld öffnet (klicken Sie auf das USB-Symbol, um den Konfigurationsbildschirm aufzurufen).



- 2 Klicken Sie auf die Schaltfläche neben "S/PDIF Output", um die S/PDIF-Funktion zu aktivieren.
- 3 Richten Sie die Audioausgabe über das Infocfeld ein



- 4 Schließen Sie das optische Kabel (nicht enthalten) mit einem Ende am S/PDIF-Ausgang der Anschlusswiederholer und dem anderen Ende am S/PDIF-Eingang des digitalen Decoders oder Lautsprechers an.

- 5 Schließen Sie den digitalen Decoder oder Lautsprecher am Home-Theater-System an.

ALLGEMEINER RUHEZUSTANDSMODUS

Wenn sich Ihr Computer im Ruhezustand befindet, wechselt auch die Anschlusswiederholer in den Ruhezustand, um Energie zu sparen. Sobald Ihr Computer reaktiviert wird, geschieht dies automatisch auch mit der Anschlusswiederholer.

ALWAYS-ON- TECHNOLOGIE

Die beiden USB-Ports mit bis zu 1 A Leistung versorgen auch dann noch mit Strom, wenn der Laptop ausgeschaltet oder von der Anschlusswiederholer abgetrennt ist. Auf diese Weise können alle noch angeschlossenen USB-Geräte weiter aufgeladen werden.

USB-GERÄTE MIT HÖHEREM LEISTUNGSBEDARF

Manche Geräte mit einer hohen Leistungsaufnahme, wie beispielsweise Drucker und optische Geräte, sollten an den USB-Power-Ports angeschlossen werden. Diese Ports liefern eine Leistung bis zu 1000 mA und damit doppelt so viel wie standardmäßige USB-Ports.

PRODUKTBESCHRÄNKUNGEN

Manche Geräte stoppen vorübergehend, wenn große Datenmengen übertragen werden. Beispielsweise kann Ihre Maus nur langsam reagieren, während ein Grafikdruckjob ausgeführt wird oder starker Verkehr im Netzwerk vorherrscht. Wir empfehlen folgende Richtlinien:

- Übertragen Sie nicht Daten gleichzeitig zu oder von mehreren Hochgeschwindigkeitsgeräten wie einer Digitalkamera oder einem Scanner.
- Sollte es zu Geschwindigkeitseinbußen kommen, schließen Sie andere Programme, die ein USB-Gerät benutzen, um die Geräteleistung zu verbessern.

STÖRUNGSBESSEITIGUNG

DNS GERÄT FUNKTIONIERT NICHT

- Kontrollieren Sie, ob das Gerät vollständig am richtigen Port der Anschlusswiederholer angeschlossen ist.
- Schließen Sie das Gerät an einen anderen Port der Anschlusswiederholer an. Sollte es immer noch nicht funktionieren, überprüfen Sie das Gerät, indem Sie es direkt an Ihren Computer anschließen.
- Achten Sie darauf, das Setup- oder Installationsprogramm für das betreffende Gerät auszuführen.

- Kontrollieren Sie, ob das Gerät im Geräte-Manager erscheint. Weitergehende Informationen finden Sie unter “Überprüfen angeschlossener Geräte” auf Seite 39.
- Trennen Sie alle Geräte von der Anschlusswiederholer ab und schließen Sie sie einzeln nacheinander wieder an. Überprüfen Sie, ob jedes Gerät funktioniert, bevor Sie das nächste anschließen.
- Jeder USB-Port verfügt über einen Überstromschutz. Sollte ein USB-Gerät mehr Strom ziehen, als der USB-Port bereitstellen kann, wird der Port abgeschaltet. Um den Port wieder reaktivieren, trennen Sie das Gerät ab und wechseln zum Geräte-Manager oder zur entsprechenden Meldung im Infobereich und wählen die Option zum Zurücksetzen. Anschließend können Sie das Gerät wieder am USB-Port anschließen. Sollte es erneut zu einer Abschaltung kommen, überprüfen Sie den Leistungsbedarf des Geräts.

ÜBERPRÜFEN ANGESCHLOSSENER GERÄTE

Die an der Anschlusswiederholer angeschlossenen Geräte werden im Fenster des Geräte-Managers in den Systemeigenschaften angezeigt.

Klicken Sie mit der rechten Maustaste auf **Arbeitsplatz, Eigenschaften**, wählen Sie die Registerkarte **Hardware**, und klicken Sie dann auf **Geräte-Manager**.

Im Fenster des Geräte-Managers können Sie folgende Elemente erweitern:

- Eingabegeräte - zeigt Tastaturen und Zeigegeräte: Mäuse, Trackballs und Joysticks
- Tastaturen - zeigt PS/2-Tastaturen
- Mäuse und andere Zeigegeräte - zeigt PS/2-Mäuse
- Netzwerkadapter - zeigt den ASIX AX88772 USB 2.0 Fast Ethernet-Adapter
- Anschlüsse (COM und LPT) - Prolific USB-to-Serial Comm Port (COM X)
- Audio-, Video- und Gamecontrollers - zeigt das C-Media USB Sound-Gerät
- USB-Controller – zeigt weitere an der Anschlusswiederholer angeschlossene Geräte und den generischen Hub

ÜBERPRÜFEN EINES SERIELLEN MODEMS ANSCHLUSS

Beim Anschließen eines Modems am seriellen (RS232) Port müssen Sie überprüfen, ob der Ihrem Modem zugeordnete Port ein serieller USB-Port (COMx) ist, wobei x die Nummer des COM-Ports ist. Falls das Betriebssystem nicht automatisch erkennt, dass Ihr Modem dem seriellen USB-Port (COMx) zugeordnet ist, führen Sie den Hardwareassistenten erneut aus und wählen anstatt **Aus einer Liste wählen** die Option **Automatische Erkennung**. Wählen Sie anschließend das **Prolific-Gerät** als COM-Port.

FEHLERMELDUNG BEIM PDA

Sollte auf Ihrem PDA die Fehlermeldung "Connection Not Established" (Keine Verbindung hergestellt) erscheinen, überprüfen Sie, ob die COM-Port-Einstellung entweder in der HotSync- oder der ActiveSync-Software mit der Einstellung an der Anschlusswiederholer übereinstimmt. Siehe auch "Überprüfen angeschlossener Geräte" auf Seite 39, um zu überprüfen, ob die COM-Port-Einstellung mit der Einstellung an der Anschlusswiederholer übereinstimmt.

Einige ältere Versionen der Palm[®] Desktop-Software sind nicht mit der USB-zu-Seriell-Konvertierung kompatibel. Wenden Sie sich bitte an Ihren PDA-Händler zwecks einer softwareaktualisierung.

TECHNISCHE UNTERSTÜTZUNG

Wenn Sie technische Fragen haben, besuchen Sie bitte:

Internet: <http://global.acer.com> OR

<http://support.acer-euro.com/emea.htm>

BEHÖRDLICHE GENEHMIGUNGEN Z ZULASSUNGEN

Dieses Gerät erfüllt Teil 15 der FCC-Regeln. Der Betrieb unterliegt den folgenden Bedingungen: (1) Dieses Gerät darf keine schädliche Störung verursachen und (2) dieses Gerät muss

jegliche empfangene Störung aufnehmen können, u.a. eine Störung, die einen unerwünschten Betrieb verursachen könnte.

FCC-ERKLÄRUNG

Die Compliance wurde überprüft

Dieses Gerät wurde überprüft und seine Compliance mit den Grenzwerten für Digitalgeräte der Klasse B gemäß Teil 15 der FCC- Regeln ist nachgewiesen. Diese Grenzwerte sollen einen angemessenen Schutz gegen schädliche Störungen für Installationen im Wohnbereich bieten. Diese Ausrüstung erzeugt, verwendet und kann Funkfrequenzenergie ausstrahlen und könnte schädliche Störungen bei Funkkommunikationsverbindungen verursachen, wenn sie nicht gemäß Anleitung installiert und eingesetzt wird. Es kann jedoch nicht garantiert werden, dass in einer bestimmten Installation keine Störung auftreten könnte.

Wenn dieses Gerät schädliche Störungen für Radio- oder Fernsehempfang verursacht, was durch das Ein- und Ausschalten der Ausrüstung festgestellt werden kann, sollte der Benutzer versuchen, die Störungen durch die folgenden Maßnahmen zu korrigieren:

- Die Empfangsantenne neu ausrichten oder woanders aufstellen;
- Die Distanz zwischen Ausrüstung und Empfänger vergrößern;
- Die Ausrüstung an eine Steckdose mit einem anderen Stromkreis als dem des Empfängers anschließen;
- Für persönliche Unterstützung wenden Sie sich bitte an Ihren Händler oder einen erfahrenen Radio/TV-Techniker.

Änderungen oder Modifikationen, die nicht von der für die Konformität verantwortlichen Partei genehmigt wurden, können zum Verlust des Benutzerbetriebsrechts führen.

ACER RECYCLING RICHTLINIE

Acer bietet seine Produkte weltweit an und akzeptiert seine globale Verantwortung für die endgültige Entsorgung von Acer-Produkten. Wo immer unsere Produkte verkauft werden, nehmen wir aktiv an Produkt-recycling- und Müll-entsorgungs-systemen gemäß der WEEE-Richtlinie und lokalen Vorschriften oder Wieder-aufbereitungs-programmen teil.

<http://global.acer.com/about/sustainability14.htm>

Windows und ActiveSync sind eingetragene Warenzeichen der Microsoft Corporation. Palm und HotSync sind eingetragene Warenzeichen von Palm, Inc.

Microsoft, Windows und Windows Vista sind eingetragene Marken der Microsoft Corporation in den USA und/oder in anderen Ländern. Alle eingetragenen Marken sind das Eigentum des jeweiligen Eigentümers. Alle Rechte vorbehalten.

Acer und das Acer-Logo sind eingetragene Warenzeichen von Acer Incorporated. Produktnamen oder eingetragene Warenzeichen anderer Unternehmen dienen hierin allein zu Identifizierungszwecken und sind Eigentum des jeweiligen Unternehmens.

Die Angaben in dieser Publikation unterliegen fortlaufenden Änderungen, ohne dass daraus die Verpflichtung erwächst, derartige Überarbeitungen oder Änderungen mitteilen zu müssen. Solche Änderungen fließen in neue Ausgaben dieses Handbuchs oder ergänzende Dokumente und Publikationen ein. Dieses Unternehmen macht in Bezug auf diesen Inhalt keine Gewährleistungs- oder Garantieversprechen, weder ausdrücklicher noch stillschweigender Art, und lehnt insbesondere die gesetzliche Gewährleistung hinsichtlich Marktfähigkeit und Eignung für einen bestimmten Zweck ab.

Tragen Sie Modellnummer, Seriennummer und Kaufort in den dafür vorgesehenen Platz unten ein. Seriennummer und Modellnummer finden Sie auf einem Aufkleber an Ihrem Computer. Geben Sie bei jedem Schriftverkehr bezüglich Ihres Systems die Seriennummer, die Modellnummer und die Kaufinformationen an.

Diese Publikation darf ohne die schriftliche Genehmigung von Acer Incorporated auf keine Art und Weise, weder elektronisch, mechanisch mittels Fotokopie, Aufzeichnung oder sonst wie, reproduziert, auf einem Datenabfragesystem gespeichert oder übertragen werden.

Acer Port-Replicator

Modellnummer: _____

Seriennummer: _____

Kaufdatum: _____

Kaufort: _____

Copyright© 2007, Acer Incorporated. Alle Rechte vorbehalten.

Acer Port-Replicator Bedienungsanleitung.

Erstausgabe: Juli 2006

ACER REPLICADOR DE PUERTO

INTRODUCCIÓN

Enhorabuena por adquirir la Replicador de Puerto de Acer. Este módulo de expansión portátil le permite conectar a través de una sola conexión hasta 4 dispositivos USB, una conexión de red (Ethernet/LAN), altavoces y un micrófono, un ratón y un teclado PS/2, un dispositivo serie y uno paralelo. Además, la ranura para cierre de seguridad y el cierre universal que se incluyen le ayudan a conectar la replicador de puerto a su ordenador de sobremesa de forma segura.

La replicador de puerto cuenta además con tecnología de alimentación permanente *Always On*, un puerto de alimentación USB Acer que proporciona el doble de la especificación USB para dispositivos que requieren una alimentación superior, y puertos USB ampliamente separados para admitir adaptadores de mayor tamaño. *Always On* proporciona corriente a los puertos USB incluso cuando el portátil está apagado, desconectado de la replicador de puerto o en modo de hibernación o espera. Esto permite a los dispositivos USB que se estén cargando a través

del puerto USB seguir recibiendo alimentación bajo cualquier circunstancia.

CARACTERÍSTICAS

Disipación del calor por convección natural:

Sitúe el borde trasero del portátil sobre las almohadillas de goma de la Replicador de Puerto. La mayoría de los portátiles disipan el calor a través de su parte inferior, y cuanto más aire se deja pasar

por ésta, más posibilidades hay de disipar el calor mediante convección natural.

Confort

La plataforma elevada ofrece una posición más cómoda para las manos, y aumenta el flujo de aire para una mejor refrigeración.

La Replicador de Puerto cuenta con los siguientes puertos:

- Dos puertos PS/2
- Conexión en paralelo IEEE 1284 DB25
- Dos conectores de audio de 3,5 mm: (1) salida estéreo y (1) entrada de micrófono
- Puerto serie RS232
- Una salida de audio digital S/PDIF
- Puerto RJ-45 Ethernet 10/100
- Dos puertos USB 2.0 (blancos)
- Dos puertos de alimentación USB (los dos puertos situados a la derecha en la parte posterior del dispositivo), que proporcionan hasta 1 Amp de corriente por puerto

CONTENIDO DEL PAQUETE

Además de esta guía del usuario, el paquete contiene:

- Replicador de Puerto de Acer
- Cable de datos USB 2.0 de alta velocidad
- CD de controladores
- Adaptador de corriente CA (necesario)

REQUISITOS DEL SISTEMA

Hardware

- PC con procesador Intel® Pentium® o equivalente
- Unidad de CD-ROM
- Puerto USB versión 2.0
- Fuente de alimentación de CA (requiere un adaptador de CA)



NOTA: AL CONECTAR LA REPLICADOR DE PUERTO A UN PUERTO USB VERSIÓN 1.1 DE SU ORDENADOR, EL NIVEL DE RENDIMIENTO DE ÉSTA NO SERÁ EL ÓPTIMO. PARA OBTENER LOS MEJORES RESULTADOS, CONÉCTELA A UN PUERTO USB VERSIÓN 2.0.

SISTEMA OPERATIVO

- Windows® 2000 Service Pack 4
- Windows® XP
- Windows Vista™



NOTA: PARA DESCARGAR LOS SERVICE PACKS MÁS RECIENTES, VISITE EL SITIO WEB DEL FABRICANTE DE SU ORDENADOR O EL CENTRO DE DESCARGA DE MICROSOFT:

<http://support.microsoft.com/default.aspx?scid=fh%3BEN-US%3Bsp>

INSTALACIÓN Y DEL DISPOSITIVO Y LOS CONTROLADORES

Para usar la Replicador de Puerto de Acer debe instalar primero el controlador en el ordenador.



ADVERTENCIA: DEBE INSTALAR EL SOFTWARE DE LA REPLICADOR DE PUERTO ANTES DE CONECTARLA AL ORDENADOR. DE LO CONTRARIO, ÉSTA NO FUNCIONARÁ CORRECTAMENTE.

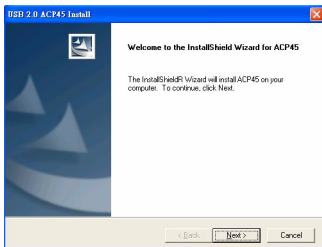
Después de instalar el software, conecte la replicador de puerto al ordenador y la función Plug-and-Play de Windows instalará los controladores de hardware para cada puerto.

INSTALACIÓN DEL CONTROLADOR DE LA REPLICADOR DE PUERTO

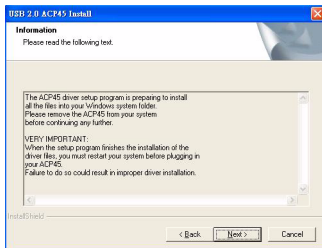
Al instalar el controlador de la replicador de puerto, el sistema operativo puede reconocer ésta y sus puertos una vez conectada.

- 1 Encienda el ordenador.
- 2 Inserte el CD de controladores en la unidad de CD-ROM del ordenador.

Si la instalación no se inicia automáticamente, haga clic en Inicio, Ejecutar y teclee **D:\Setup.exe** (donde **d:** es la ruta de su unidad de CD-ROM) y haga clic en **OK**.

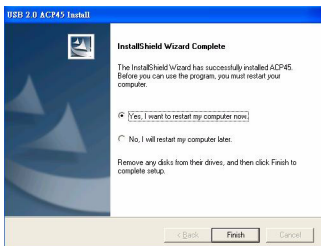


- 3 Se abrirá la ventana emergente del asistente de instalación de la replicador de puerto. Haga clic en **Next** para continuar.



- 4 Se abrirá la ventana emergente de información. Haga clic en **Next** para continuar. **Para instalar los archivos del controlador correctamente, debe**

reiniciar el sistema antes de conectar la Replicador de Puerto



- 5 Elija **Sí, deseo reiniciar el equipo ahora**. Haga clic en **Finalizar** y reinicie el ordenador cuando se le pida.

CONECTAR LA REPLICADOR DE PUERTO AL ORDENADOR

Después de instalar el software de la replicador de puerto, estará preparado para conectarla al ordenador. Para hacer esto:

- 1 Conecte el adaptador de corriente CA incluido al conector de CA de la replicador de puerto.
- 2 Conecte un extremo del cable USB a la replicador de puerto y el otro a un puerto USB 2.0 que esté disponible en el ordenador.



ADVERTENCIAS: LA REPLICADOR DE PUERTO NO FUNCIONARÁ CORRECTAMENTE SI NO SE CONECTA EL ADAPTADOR DE CA A

UNA TOMA DE CORRIENTE. NO CONECTE NINGÚN DISPOSITIVO A LA REPLICADOR DE PUERTO HASTA TERMINAR LA INSTALACIÓN.

INSTALACIÓN DE LOS CONTROLADORES DE DISPOSITIVO PREDETERMINADOS

Una vez conectada la replicador de puerto al ordenador, comenzarán a instalarse los controladores predeterminados para cada puerto de forma automática.



NOTA: ASEGÚRESE DE TENER INSTALADOS LOS SERVICE PACKS MÁS RECIENTES

Es posible que algunos dispositivos de hardware le soliciten que instale los controladores.

Para instalar los controladores:

- 1 Seleccione **Instalar** el software automáticamente (*recomendado*) y haga clic en **Siguiente**.

El Asistente para hardware nuevo encontrado comenzará a instalar los controladores de hardware.

Aparece la pantalla *Finalización del Asistente para hardware nuevo encontrado*.

- 2 Haga clic en **Finalizar** y repita el proceso según sea necesario para cada dispositivo
- 3 Reinicie el ordenador.

INDICADORES LUMINOSOS LED DE ESTADO

Una vez instalados los controladores de dispositivo, los indicadores luminosos LED USB de estado se iluminan

en la parte trasera de la replicador de puerto al conectar dispositivos a ésta.

- El indicador luminoso Tx verde se enciende al conectar a una red, y el indicador luminoso Rx amarillo parpadea cuando se transmiten datos desde la red o hacia ésta.



NOTA: LA REPLICADOR DE PUERTO PERMITE LA CONEXIÓN Y DESCONEXIÓN DEL CABLE DE RED SIN APAGAR.

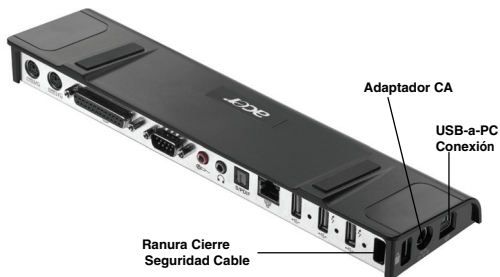


Puerto USB de "acceso fácil"



(no incluido)

Vista de lado izquierdo de la replicador de puerto



Vista de lado derecho de la replicador de puerto

CONEXIÓN DE DISPOSITIVOS NUEVOS

Para evitar posibles daños al conectar un dispositivo nuevo, no fuerce el conector del cable al puerto de la replicador de puerto. Si el conector del cable no se fija con suavidad, gire el conector e intente fijarlo de nuevo.

CONEXIÓN DE UN RATÓN / TECLADO SERIE

Para conectar un ratón o teclado serie, fije el conector del cable al puerto serie de la replicador de puerto.

CONEXIÓN DE UN RATÓN / TECLADO PS/2

Para conectar un ratón o teclado PS/2, fije el conector del cable al puerto PS/2 de la replicador de puerto.

CONEXIÓN Y CONFIGURACIÓN DE UN MÓDEM DE SERIE

Para conectar un módem de serie:

- 1 Fije el conector de cable al puerto serie de la replicador de puerto.
- 2 Instale el controlador del módem siguiendo las instrucciones adjuntas con el dispositivo.
- 3 Cuando se le solicite que seleccione el puerto, elija el puerto serie USB (COMx), donde x sería el número de puerto COM asignado por el sistema operativo.

CONEXIÓN DE UNA IMPRESORA EN PARALELO

Para conectar una impresora en paralelo:

- 1 Fije el conector de cable al puerto paralelo de la replicador de puerto.
- 2 Haga clic en el **botón Inicio** de Windows y seleccione **Impresoras y faxes**. Añada el controlador de su impresora siguiendo las instrucciones del *Asistente para agregar impresoras*.

CONEXIÓN DE UN PDA

- 1 Fije el conector de cable al puerto serie de la replicador de puerto.
- 2 Compruebe que la configuración de puerto COM, ya sea en el software HotSync® o ActiveSync®, coincide con la de la replicador de puerto.

Para comprobar la configuración de puerto COM de la replicador de puerto, consulte la sección “Verificar que los dispositivos están instalados” en la página 60

Para comprobar la configuración de puerto COM del PDA, consulte la documentación que lo acompañaba.

CONEXIÓN A UNA RED DE ÁREA LOCAL

Para conectar un cable Ethernet con un conector RJ-45, fije el conector de cable al puerto Ethernet/red de la replicador de puerto. Los procedimientos adicionales para conectar a la red dependen del tipo de red que utilice. Póngase en contacto con el administrador de la red para obtener instrucciones más detalladas.

CONEXIÓN DE UN DISPOSITIVO USB

Para conectar a un dispositivo USB, conéctelo a un puerto USB de la replicador de puerto y siga las instrucciones adicionales que se proporcionan con el dispositivo

Los cuatro puertos USB cumplen los requisitos de alta velocidad, ya que proporcionan 480 Mbps y 500 mA de alimentación. Sin embargo, los dos puertos USB de la derecha cuentan con dos características exclusivas. Consulte la sección “Always On” en la página 58 para ver más información, y “Uso de dispositivos USB que requieren más alimentación” en la página 58.

Los puertos USB blancos, situados uno en el lateral y el otro en la parte trasera, junto al puerto Ethernet, son puertos de alta velocidad que proporcionan una

alimentación estándar de 500 mA. Los otros dos puertos USB, situados en la parte trasera junto a la ranura de cierre de seguridad del cable, también son puertos de alta velocidad que proporcionan hasta 1 Amp de corriente cada uno. Se pueden usar para alimentar dispositivos USB, como discos duros, impresoras y dispositivos ópticos externos, que necesitan más corriente que la que proporciona un puerto USB normal.

CONEXIÓN Y CONFIGURACIÓN DE UN DISPOSITIVO DE AUDIO

- 1 Conecte los auriculares o altavoces a la salida Audio Out de 3,5 mm de la replicador de puerto.
- 2 Para conectar un micrófono, use el puerto mono Audio In.
- 3 Para habilitar los auriculares o altavoces, primero debe seleccionar Dispositivo de Sonido C-Media USB en Propiedades.

En Windows[®] 2000, haga clic en **Inicio, Opciones, Panel de control y**, a continuación, abra la carpeta **Sonidos y multimedia**. Seleccione la ficha **Audio**. En **Reproducción de sonido**, cambie la opción Dispositivo **predeterminado** a Dispositivo de **sonido C-Media USB** en la lista desplegable.

Haga clic en Aplicar y después en **Aceptar**.

En Windows[®] XP, vaya al **Panel de control y** escoja Dispositivos de **sonido y audio**. Seleccione la ficha **Audio**. En **Reproducción de sonido**, cambie la opción Dispositivo **predeterminado** a Dispositivo de **sonido C-Media USB** en la lista desplegable.

Haga clic en Aplicar y después en **Aceptar**.

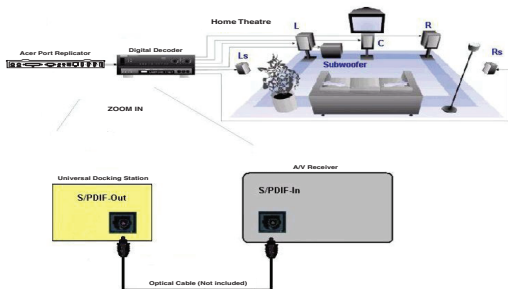
4 Asegúrese de que el volumen no esté en SILENCIO.



NOTA: LOS DISPOSITIVOS DE AUDIO NO FUNCIONARÁN SIMULTANEAMENTE EN LA ESTACIÓN DE PUERTOS Y EL ORDENADOR HOST.



PRECAUCIÓN: TODAS LAS APLICACIONES DE AUDIO O MULTIMEDIA SE DEBEN CERRAR ANTES DE CONMUTAR ENTRE LA SALIDA DE AUDIO DE LA ESTACIÓN DE PUERTOS Y LA SALIDA DE AUDIO DEL ORDENADOR HOST.

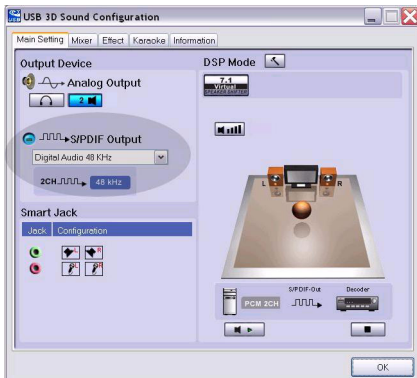


INSTALACIÓN Y CONFIGURACIÓN DE UN DISPOSITIVO S/PDIF (INTERFANZ DIGITNL SONY/ PHILIPS)

- 1 Para poder habilitar el S/PIDF debe encenderlo. Para ello, abra la subaplicación de configuración de sonido USB 3D situada en su bandeja de sistema (haga clic en el icono USB para abrir la ventana de configuración).



- 2 Haga clic en el botón situado junto al texto de salida S/PIDF para habilitar éste.
- 3 Elija la salida de audio de la bandeja



- 4 Conecte el cable óptico (no incluido) en el puerto de salida S/PDIF-Out de la Replicador de Puerto a un extremo y el puerto de entrada S/PDIF-In del decodificador digital o el altavoz al otro extremo.
- 5 Conecte el decodificador digital o altavoz al sistema home theater.

MODO DE SUSPENSIÓN GLOBAL

Cuando el ordenador está en modo de suspensión, la replicador de puerto también entra en modo de suspensión para evitar el consumo de electricidad. Cuando el ordenador se reactiva, la replicador de puerto se reactiva también automáticamente.

ALWAYS ON

Los dos puertos USB que proporcionan hasta 1 Amp de alimentación seguirán proporcionando corriente incluso cuando el portátil esté apagado o desconectado de la replicador de puerto. Esto le permite cargar cualquier dispositivo USB que haya conectado.

USO DE DISPOSITIVOS USB QUE REQUIEREN MÁS ALIMENTACIÓN

Algunos dispositivos que utilizan grandes cantidades de energía, como las impresoras y unidades ópticas, se deben conectar a los puertos de alimentación USB. Estos puertos proporcionan hasta 1000 mA de

alimentación: el doble de corriente que los puertos USB normales.

LIMITACIONES DEL PRODUCTO

Algunos dispositivos pueden dejar de funcionar temporalmente cuando se transfiere un gran volumen de datos. Por ejemplo, es posible que el ratón responda despacio mientras se está realizando una tarea de impresión de gráficos, o cuando el tráfico de red es intenso. Recomendamos seguir estas directrices:

- No transfiera datos desde ni hacia varios dispositivos de alta velocidad, como una cámara digital o un escáner al mismo tiempo.
- Si se produce una reducción de la velocidad, cierre otros programas que utilicen un dispositivo USB para mejorar el rendimiento de los dispositivos.

SOLUCIÓN DE PROBLEMAS

EL DISPOSITIVO NO FUNCIONA

- Asegúrese de que el dispositivo está completamente insertado en el puerto correcto de la replicador de puerto.
- Conecte el dispositivo a un puerto distinto de la replicador de puerto. Si sigue sin funcionar, pruébelo conectándolo directamente al ordenador.

- Compruebe que ha ejecutado el programa de configuración o instalación del dispositivo.
- Asegúrese de que el dispositivo aparece en el Administrador de dispositivos. Para obtener más información, consulte la sección “Verificar que los dispositivos están instalados” en la página 60
- Desconecte todos los dispositivos de la replicador de puerto y vuelva a conectarlos uno a uno. Compruebe que cada uno de ellos funciona antes de conectar el siguiente.
- Cada puerto USB está equipado con una protección contra sobretensión. En caso de que un dispositivo USB requiera más corriente de la que puede proporcionar el puerto USB, éste se apagará. Para volver a habilitar el puerto, desconecte el dispositivo y vaya al Administrador de dispositivos o al mensaje de la bandeja de sistema y elija la opción **Reiniciar**. A continuación puede volver a conectar el dispositivo al puerto USB. Si se vuelve a apagar, compruebe los requisitos de alimentación del dispositivo

VERIFICAR QUE LOS DISPOSITIVOS ESTÁN INSTALADOS

Puede ver los dispositivos instalados en la replicador de puerto en la ventana Administrador de dispositivos en Propiedades del sistema. Haga clic con el botón derecho en **Mi PC, Propiedades**, haga clic en la ficha **Hardware** y, a continuación, en el botón **Administrador de dispositivos**.

En la ventana Administrador de dispositivos, expanda lo siguiente:

- Dispositivos de interfaz humana: muestra los teclados y dispositivos señaladores: ratones, trackballs y joysticks
- Teclados: muestra los teclados PS/2
- Ratones y otros dispositivos señaladores: muestra el ratón PS/2
- Adaptadores de red: muestra el adaptador ASIX AX88772 USB 2.0 fast Ethernet
- Puertos (COM & LPT): puerto de comunicaciones USB-a-serie (COM X)
- Dispositivos de sonido, vídeo y juegos: muestra el dispositivo de sonido USB C-Media
- Controladores de bus serie universal: muestra los demás dispositivos instalados para la replicador de puerto y hub genérico

VERIFICACIÓN DE UN MÓDEM SERIE CONEXIÓN

Al conectar un módem al puerto serie (RS232), compruebe que el puerto asignado a dicho módem es el puerto serie USB (COMx), donde x sería el número del puerto COM. Si el sistema operativo no detecta automáticamente que su módem está asignado al puerto serie USB (COMx), ejecute el asistente para hardware de nuevo y elija Seleccionar en la lista en lugar de detectar automáticamente. A continuación, seleccione usar el dispositivo USB-a-serie de la página como puerto COM

MENSAJE DE ERROR EN EL PDA

Si aparece el mensaje de error “Conexión no establecida” en su PDA, compruebe que la configuración de puerto COM en el software HotSync o ActiveSync coincide con la configuración de la replicador de puerto. Consulte la sección “Verificar que los dispositivos están instalados” en la página 60 para verificar la configuración de puerto COM de la replicador de puerto.

Algunas versiones anteriores del software Palm® Desktop no son compatibles con la conversión USB a serie. Póngase en contacto con su distribuidor de PDA para obtener actualizaciones de software.

SOPORTE TÉCNICO

Si tiene preguntas técnicas, por favor visite:

Internet: <http://global.acer.com> OR

<http://support.acer-euro.com/emea.html>

CONFORMIDAD CON LAS NORMAS

Este dispositivo cumple con la Parte 15 de las Normas de FCC. Su uso está sometido a las dos condiciones siguientes: (1) Este dispositivo no debe causar interferencia nociva, y (2) este dispositivo debe aceptar toda interferencia que reciba, incluyendo aquella que ocasione un funcionamiento indeseado.

DECLARACIÓN DE FCC

Prueba de cumplimiento

Este equipo fue sometido a prueba y se ha determinado que cumple los límites indicados para un dispositivo digital de Clase B, en virtud de la Parte 15 de las Normas de FCC. Estos límites

se han impuesto para ofrecer una protección razonable contra la interferencia nociva en una instalación en el hogar. Este equipo genera, usa y puede irradiar energía de radiofrecuencia y, si no se instala y usa de acuerdo a las instrucciones, puede causar una interferencia nociva a las comunicaciones radiales. Sin embargo, no se garantiza que en una instalación específica no se produzca interferencia.

Si este equipo causa interferencia nociva a la recepción de radio o de televisión, lo que se puede determinar encendiendo y apagando el equipo, se anima al usuario a que trate de corregir la interferencia aplicando una o más de las siguientes medidas:

- Reorientar o reubicar la antena receptora;
- Aumentar la distancia que separa al equipo del receptor;
- Conecte el equipo a un enchufe de circuito diferente a aquel al que esté conectado el receptor;
- Consulte al distribuidor o a un técnico de radio/televisión para más ayuda.

Los cambios o modificaciones no autorizados por la parte responsable del cumplimiento podrían anular la autoridad del usuario para utilizar este producto.

DIRECTIVA DE RECICLAJE DE ACER:

Acer comercializa sus productos en todo el mundo y reconoce su responsabilidad global en el desecho de estos productos al final de su ciclo de uso. Participamos activamente en el reciclaje de los productos de desecho y en sistemas de tratamiento allí donde se venden nuestros productos, conforme a la directiva WEEE y a la normativa o a los programas de reciclaje locales.

<http://global.acer.com/about/sustainability14.htm>

Microsoft, Windows y Windows Vista son marcas registradas o marcas comerciales de Microsoft Corporation en los Estados Unidos y/o en otros países. Todas las marcas comerciales y marcas registradas son propiedad de sus titulares respectivos. Todos los derechos reservados.

Windows y ActiveSync son marcas registradas de Microsoft Corporation. Palm y HotSync son marcas registradas de Palm, Inc.

Acer y el logotipo de Acer son marcas registradas de Acer Incorporated. Los nombres de productos de otras compañías se usan aquí exclusivamente con fines identificativos y son propiedad de sus compañías respectivas.

La información de esta publicación puede modificarse periódicamente sin obligación de notificarlo a ninguna persona. Tales cambios se incorporarán en nuevas ediciones de

este manual o en documentos y publicaciones suplementarios. Esta compañía no se hace responsable ni garantiza el contenido de esta documentación, ya sea de forma expresa o implícita, y renuncia específicamente a toda garantía implícita de comerciabilidad e idoneidad para un fin determinado.

Anote el número de modelo, número de serie y lugar de compra en el espacio provisto a continuación. El número de serie y el número de modelo figuran en la etiqueta adherida al ordenador. Toda la correspondencia acerca de la unidad debe incluir el número de serie, el número de modelo y la fecha y lugar de compra.

Ninguna parte de esta publicación se puede reproducir, almacenar en un sistema de recuperación de información ni transmitir, en forma alguna ni por ningún medio, ya sea electrónico, mecánico, reprográfico, magnético o de otro tipo, sin la previa autorización por escrito de Acer Incorporated.

Replicador de puerto Acer

Número de modelo: _____

Número de serie: _____

Fecha de compra: _____

Lugar de compra: _____

Copyright© 2007, Acer Incorporated. Reservados todos los derechos.

Guía del usuario del replicador de puerto Acer.

Primera edición: Julio 2006

ACER DUPLICATEUR DE PORT

INTRODUCTION

Félicitations pour votre acquisition de la Acer Duplicateur de Port. Ce module d'expansion portable permet, via une seule connexion USB, de brancher jusqu'à 4 périphériques USB, une connexion réseau (Ethernet/LAN), des haut-parleurs et un microphone, un clavier et une souris PS/2, un périphérique série et un périphérique parallèle. De plus, l'emplacement de verrouillage et le verrou universel permettent de fixer la duplicateur de port à un bureau.

La duplicateur de port bénéficie également de la technologie *Always On*, d'un port d'alimentation USB Acer fournissant deux fois la spécification USB pour les périphériques nécessitant une alimentation plus importante et des ports USB largement espacés pour permettre le branchement d'adaptateurs plus grands. *Always On* alimente les ports USB même lorsque le portable est arrêté, déconnecté de la duplicateur de port ou en mode veille ou veille prolongée. Ceci permet aux périphériques USB se chargeant via le port USB de rester chargés en toutes circonstances.

CARACTÉRISTIQUES

Dissipation de la chaleur par convection naturelle:

Placez l'arrière de votre ordinateur portable sur les patins en caoutchouc de la duplicateur de port. La plupart des ordinateurs portables évacuent la chaleur par le dessous et plus la quantité d'air circulant à cet endroit est importante, plus il y a de chances pour que la chaleur se dissipe par convection naturelle.

Confort

La plateforme surélevée fournit une position plus confortable pour les mains et augmente la circulation de l'air pour un meilleur refroidissement.

La duplicateur de port offre les ports suivants :

- Deux ports PS/2
- Un connecteur parallèle IEEE 1284 DB25
- Deux connecteurs audio 3.5 mm : (1) sortie stéréo et (1) entrée micro
- Un port série RS232
- Une sortie audio numérique S/PDIF
- Un port RJ-45 Ethernet 10/100
- Deux ports USB 2.0 (blancs)
- Deux ports d'alimentation USB (les deux ports à l'extrême droite à l'arrière de l'appareil) fournissant chacun une alimentation maximale de 1 Amp

CONTENU DE LA BOÎTE

Outre ce Manuel de l'utilisateur, la boîte contient :

- Une duplificateur de port Acer
- Un câble de transfert haut-débit USB 2.0
- Un CD-ROM comportant le logiciel de pilote
- Un adaptateur d'alimentation CA (obligatoire)

CONFIGURATION REQUISE

Matériel

- PC avec processeur Intel® Pentium® ou équivalent
- Lecteur de CD-ROM
- Port USB version 2.0
- Une source d'alimentation CA (adaptateur CA requis)



REMARQUE: SI LA DUPLICATEUR DE PORT EST CONNECTÉE À UN PORT USB 1.1 SUR VOTRE ORDINATEUR, SON NIVEAU DE PERFORMANCES NE SERA PAS OPTIMAL. POUR DE MEILLEURS RÉSULTATS, CONNECTEZ-LA À UN PORT USB 2.0.

SYSTÈME D'EXPLOITATION

- Windows® 2000 Service Pack 4
- Windows® XP
- Windows Vista™



REMARQUE: POUR TÉLÉCHARGER LES SERVICE PACKS LES PLUS RÉCENTS, CONSULTEZ LE SITE WEB DU FABRICANT DE VOTRE ORDINATEUR OU LE SITE DE TÉLÉCHARGEMENT MICROSOFT:

<http://support.microsoft.com/default.aspx?scid=fh%3BEN-US%3Bsp>

INSTALLATION DU PÉRIPHÉRIQUE ET DES PILOTES

Pour pouvoir utiliser la duplicateur de port Acer, vous devez installer au préalable le pilote sur votre ordinateur.



ATTENTION: VOUS DEVEZ INSTALLER LE LOGICIEL DE LA DUPLICATEUR DE PORT AVANT DE LA CONNECTER À VOTRE ORDINATEUR. SINON, ELLE NE FONCTIONNERA PAS CORRECTEMENT.

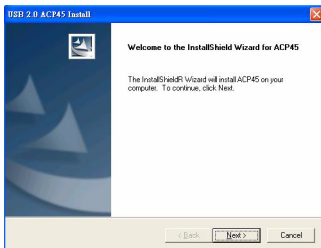
Une fois le logiciel installé, connectez la duplicateur de port à votre ordinateur et le service Plug-and-Play de Windows installera les pilotes matériels pour chaque port.

INSTALLATION DU PILOTE DE LA STATION D'ACCUEIL

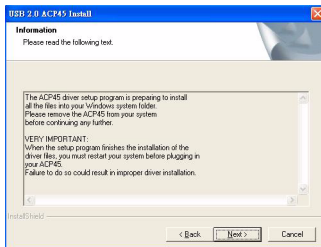
L'installation du pilote de la duplicateur de port permet à votre système d'exploitation de la reconnaître, ainsi que ses ports, une fois qu'elle est connectée.

- 1 Mettez votre ordinateur sous tension.
- 2 Insérez le CD-ROM du logiciel du pilote dans le lecteur de votre ordinateur.

Si l'installation ne démarre pas automatiquement, cliquez sur **Démarrer, Exécuter** et tapez **D:\Setup.exe** (où **D:** est le chemin d'accès à votre lecteur de CD-ROM), puis cliquez sur **OK**.

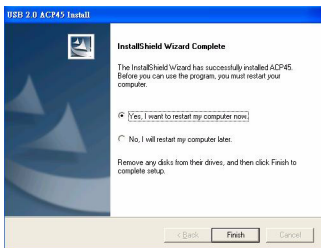


3 La fenêtre de l'Assistant d'installation de la duplicateur de port s'ouvre. Cliquez sur **Next (Suivant)** pour continuer.



4 La fenêtre Information s'affiche. Cliquez sur **Next (Suivant)** pour continuer. **Pour installer**

correctement les fichiers du pilote, vous devez redémarrer votre système avant de brancher la duplicateur de port.



- 5 Sélectionnez l'option **Yes, I want to restart my computer now (Oui, je veux redémarrer mon ordinateur maintenant)**. Cliquez sur **Finish (Terminer)** et redémarrez votre ordinateur à l'invite du système.

BRANCHEMENT DE LA STATION D'ACCUEIL SUR VOTRE ORDINATEUR

Une fois le logiciel de la station d'accueil installé, vous être prêt à brancher la duplicateur de port sur l'ordinateur. Pour ce faire, procédez comme suit:

- 1 Branchez l'adaptateur d'alimentation CA fourni dans la prise d'alimentation CA sur la duplicateur de port.
- 2 Branchez une extrémité du câble USB sur la duplicateur de port et l'autre sur un port USB 2.0 disponible de votre ordinateur.



ATTENTION: LA DUPLICATEUR DE PORT NE FONCTIONNERA PAS CORRECTEMENT. SI L'ADAPTATEUR CA N'EST PAS BRANCHÉ DANS UNE PRISE CA.

NE RELIEZ AUCUN PÉRIPHÉRIQUE À LA DUPLICATEUR DE PORT TANT QUE. L'INSTALLATION N'EST PAS TERMINÉE.

INSTALLATION PILOTES PÉRIPHÉRIQUES DÉFNUIT

DES DE PNR

Une fois la duplicateur de port branchée sur votre ordinateur, l'installation des pilotes par défaut démarre automatiquement pour chacun des ports.



REMARQUE: ASSUREZ-VOUS QUE VOUS DISPOSEZ DES SERVICE PACKS LES PLUS RÉCENTS

Certains périphériques matériels peuvent vous inviter à installer les pilotes.

Pour ce faire, procédez comme suit:

- 1 Sélectionnez **Installer le logiciel automatiquement (recommandé)** et cliquez sur **Suivant**.

Le programme Assistant Matériel détecté démarre l'installation des pilotes matériels.

L'écran Fin de l'Assistant Ajout de nouveau matériel détecté apparaît.

- 2 Cliquez sur **Terminer** et répétez l'opération pour chaque périphérique.
- 3 Redémarrez votre ordinateur.

INDICATEURS D'ÉTAT

Une fois tous les pilotes de périphériques installés, les lampes des indicateurs d'état USB situés à l'arrière de la duplicateur de port s'allument lorsque vous branchez les périphériques à la duplicateur de port.

- Le témoin vert Tx s'éclaire lors du branchement à un réseau et le témoin jaune Rx clignote lorsque des données sont transmises sur le réseau.



REMARQUE: LA STATION D'ACCUEIL PREND EN CHARGE L'ÉCHANGE À CHAUD DU CÂBLE RÉSEAU.

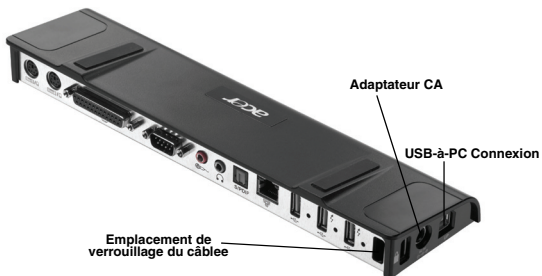


Ports de la duplicateur de port



(non inclus)

Duplicateur de Port Vue latérale gauche



Duplicateur de Port Vue latérale droite

CONNEXION DE NOUVEUX PÉRIPHÉRIQUES

Afin d'éviter toute détérioration éventuelle lors de la connexion d'un nouveau périphérique, ne forcez pas en enfonçant le connecteur du câble dans le port de la *duplicateur de port*. Si le connecteur du câble ne se met pas en place aisément, retournez-le et essayez à nouveau.

BRANCHEMENT D'UNE SOURIS/D'UN CLAVIER SÉRIE

Pour connecter une souris ou un clavier série, branchez le connecteur du câble sur un port série de la *duplicateur de port*.

BRANCHEMENT D'UNE SOURIS/D'UN CLAVIER PS/2

Pour connecter une souris ou un clavier PS/2, branchez le connecteur du câble sur un port PS/2 de la duplicateur de port .

BRANCHEMENT ET CONFIGURATION D'UN MODEM SÉRIE

Pour brancher un modem série, procédez comme suit:

- 1 Branchez le connecteur du câble sur le port série de la duplicateur de port .
- 2 Installez le pilote logiciel du modem conformément aux instructions fournies avec le périphérique.
- 3 À l'invite de sélection du port, choisissez Serial USB (COMx), où x est le numéro du port COM affecté à votre système d'exploitation.

BRANCHEMENT D'UNE IMPRIMANTE PARALLÈLE

Pour brancher une imprimante parallèle, procédez comme suit:

- 1 Branchez le connecteur du câble sur le port parallèle de la duplicateur de port.
- 2 Dans le menu Démarrer Window, sélectionnez Paramètres > Imprimantes et télécopieurs. Ajoutez le pilote de votre imprimante en suivant les instructions de l'Assistant Ajout d'imprimante.

BRANCHEMENT D'UN ASSISTANT NUMÉRIQUE PERSONNEL

- 1 Branchez le connecteur du câble sur le port série de la duplicateur de port.
- 2 Vérifiez que la définition du port COM, dans votre logiciel HotSync® ou ActiveSync®, correspond à celle sur la duplicateur de port.

Pour vérifier la définition du port COM sur la duplicateur de port, reportez-vous à la section “Vérification de l'installation des périphériques” 82.

Pour vérifier la définition du port COM sur votre assistant numérique personnel, reportez-vous à la documentation fournie avec celui-ci.

BRANCHEMENT À UN RÉSEAU LOCAL

Pour brancher un câble Ethernet doté d'un connecteur RJ-45, enfoncez le connecteur du câble dans le port Ethernet/réseau de la duplicateur de port. Les procédures de branchement à un réseau diffèrent selon le type de réseau que vous utilisez. Pour plus de détails, prenez contact avec votre administrateur réseau.

BRANCHEMENT D'UN PÉRIPHÉRIQUE USB

Pour connecter un périphérique USB, branchez-le sur un port USB de la duplicateur de port et suivez les instructions supplémentaires fournies avec le périphérique.

Les quatre ports USB répondent aux exigences du haut-débit USB en fournissant un débit de 480 Mbps et une alimentation de 500 mA. Cependant, les deux ports USB situés le plus à droite présentent deux caractéristiques uniques. Pour plus de détails, reportez-vous aux sections “Always On” et “Utilisation de périphériques USB nécessitant une alimentation supérieure” 80.

Les ports USB blancs, l'un situé sur le côté et l'autre à l'arrière de l'appareil à côté du port Ethernet, sont des ports à haut débit qui fournissent une alimentation standard de 500 mA. Les deux autres ports USB, situés à l'arrière de l'appareil à côté de l'emplacement de verrouillage du câble, sont également des ports à haut débit qui fournissent chacun une alimentation de 1 Amp. Ils peuvent être utilisés pour alimenter des périphériques USB, tels que des disques durs, des imprimantes et des périphériques optiques externes qui nécessitent une alimentation supérieure à celle fournie par un port USB standard.

CONNEXION ET CONFIGURATION D'UN PÉRIPHÉRIQUE AUDIO

- 1 Branchez votre casque ou vos haut-parleurs sur le port vert 3.5 mm Sortie audio de la duplicateur de port.
- 2 Pour connecter un microphone, branchez-le sur le port mono Entrée audio.
- 3 Pour activer le casque ou les haut-parleurs, vous devez d'abord sélectionnez C-Media USB Sound Device dans les paramètres des propriétés.

Sous Windows® 2000, cliquez sur **Démarrer, Paramètres, Panneau de configuration**, puis ouvrez le dossier **Sons et multimédia**. Sélectionnez l'onglet **Audio**. Sous **Lecture des sons**, remplacez le *périphérique par défaut* par **C-Media USB Sound Device** en le sélectionnant dans la liste déroulante.

Cliquez sur **Appliquer**, puis sur **OK**.

Sous Windows® XP, passez dans le **Panneau de configuration** et sélectionnez **Sons et périphériques audio**. Sélectionnez l'onglet **Audio**. Sous **Lecture audio**, remplacez *l'unité par défaut* par **C-Media USB Sound Device** en le sélectionnant dans la liste déroulante.

Cliquez sur **Appliquer**, puis sur **OK**.

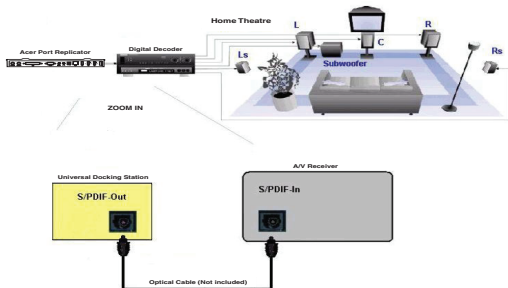
4 Assurez-vous que la case Muet du volume n'est pas cochée.



REMARQUE : LES PÉRIPHÉRIQUES AUDIO NE FONCTIONNENT PAS SIMULTANÉMENT SUR LA STATION DE PORTS ET L'ORDINATEUR HÔTE.



AVERTISSEMENT : TOUTES LES APPLICATIONS AUDIO OU MULTIMÉDIA DOIVENT ÊTRE ARRÊTÉES AVANT DE BASCULER ENTRE LA SORTIE AUDIO DE LA STATION DE PORTS ET LA SORTIE AUDIO DE L'ORDINATEUR HÔTE.

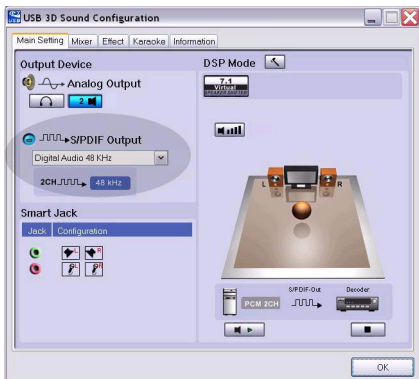


INSTALLATION ET CONFIGURATION D'UN PÉRIPHÉRIQUE S/PDIF (SONY/ PHILIPS DIGITAL INTERFACE)

- 1 Pour utiliser S/PDIF, vous devez l'activer. Pour ce faire, ouvrez l'applet Configuration Son USB 3D situé dans la barre d'état système (cliquez sur l'icône USB pour ouvrir l'écran de configuration).



- 2 Cliquez sur le bouton en regard de S/PDIF Output pour activer S/PDIF.
- 3 Définissez la Sortie Audio à partir de la barre d'état.



- 4 Branchez une extrémité de votre câble optique (non inclus) sur le port Sortie S/PDIF de la duplicateur de port et l'autre extrémité sur le port Entrée S/PDIF du décodeur numérique ou du haut-parleur.
- 5 Branchez le décodeur numérique ou le haut-parleur au système Home Théâtre.

MODE GÉNÉRAL

VEILLE

Lorsque votre ordinateur est en mode veille, la duplicateur de port entre également dans ce mode afin de réduire la consommation. Lorsque l'ordinateur s'éveille, la duplicateur de port repasse automatiquement en mode actif.

ALWAYS ON

Les deux ports USB fournissant une alimentation de 1 Amp continuent leur alimentation même si l'ordinateur portable est mis hors tension ou débranché de la duplicateur de port. Ceci permet de charger n'importe quel périphérique USB que vous pouvez avoir branché.

UTILISATION DE PÉRIPHÉRIQUES NÉCESSITANT UNE ALIMENTATION SUPÉRIEURE

Certains périphériques, nécessitant une alimentation plus importante, comme les imprimantes et les périphériques optiques, doivent être branchés sur les ports d'alimentation USB. Ces ports fournissent une puissance pouvant atteindre 1000 mA, soit le double de la puissance d'un port USB standard.

LIMITES DU PRODUIT

Certains périphériques peuvent s'interrompre temporairement lors d'un transfert important de données. Par exemple, il se peut que la souris réponde plus lentement pendant l'impression d'un graphique ou si le trafic réseau est élevé. Observez les recommandations suivantes:

- N'effectuez pas transfert de données de ou vers plusieurs périphériques à haut débit, tels qu'un

appareil photo numérique ou un scanner, en même temps.

- Si une dégradation de la vitesse survient, fermez d'autres programmes qui utilisent un périphérique USB afin d'améliorer les performances de ce périphérique.

DÉPANNAGE

LE PÉRIPHÉRIQUE NE FONCTIONNE PAS

- Vérifiez que le connecteur du périphérique est correctement enfoncé dans le port approprié de la duplicateur de port.
- Branchez le périphérique sur un autre port de la duplicateur de port. S'il ne fonctionne toujours pas, testez le périphérique en le branchant directement sur votre ordinateur.
- Vérifiez que vous avez exécuté le programme de configuration ou d'installation du périphérique.
- Assurez-vous que le périphérique apparaît dans le Gestionnaire de périphériques. Pour plus d'informations, reportez-vous à la section "Vérification de l'installation des périphériques" 82.
- Débranchez tous les périphériques de la duplicateur de port et rebranchez-les en procédant l'un après l'autre. Vérifiez que chaque périphérique fonctionne avant de brancher le suivant.
- Chaque port USB est équipé d'une protection contre sur les surtensions. Si un périphérique USB tire plus de courant que le port USB ne peut fournir, le port

s'éteint. Pour le réactiver, débranchez le périphérique et consultez le Gestionnaire de périphériques ou le message dans la barre d'état système et choisissez l'option **Réinitialiser**. Vous pouvez alors rebrancher le périphérique sur le port USB. Si un arrêt se produit, vérifiez les conditions d'alimentation requises pour le périphérique.

VÉRIFICATION DE L'INSTALLATION DES PÉRIPHÉRIQUES

Vous pouvez afficher les périphériques installés sur la duplicateur de port dans la fenêtre Gestionnaire de périphériques des Propriétés système.

Avec le bouton droit de la souris, cliquez sur **Poste de travail**, **Propriétés**, puis cliquez sur l'**onglet Matériel**, puis sur le bouton Gestionnaire de périphériques.

Dans la fenêtre Gestionnaire de périphériques, développez les éléments suivants:

- Périphériques d'interface utilisateur : affiche les claviers et les périphériques de pointage, souris, trackballs et manettes de jeu
- Claviers : affiche les claviers PS/2
- Souris et autres périphériques de pointage : affiche la souris PS/2
- Cartes réseau : affiche ASIX AX88772 USB 2.0 Fast Ethernet Adapter
- Ports (COM et LPT) : Prolific USB-to-Serial Comm Port (COM X)

- Contrôleurs son, vidéo et jeu : affiche un périphérique audio C-Media USB
- Contrôleurs de bus USB : affiche les autres périphériques installés pour la duplicateur de port et le concentrateur générique

VÉRIFICATION DU BRANCHEMENT D'UN MODEM SÉRIE

Lors du branchement d'un modem sur le port série (RS232), vérifiez que le port affecté à votre modem est Serial USB (COMx), où x est le numéro du port COM. Si le système d'exploitation ne détecte pas automatiquement que votre modem est affecté au port Serial USB (COMx), exécutez à nouveau l'Assistant Matériel et choisissez **Sélectionner** dans la liste au lieu de **Détection automatique**. Ensuite, sélectionnez l'utilisation de **Prolific Device from Page** comme port COM.

MESSAGE D'ERREUR SUR VOTRE ASSISTANT NUMÉRIQUE PERSONNEL

Si le message d'erreur « Connexion non établie » s'affiche sur votre assistant numérique personnel, vérifiez que la définition du port COM dans votre logiciel HotSync ou ActiveSync correspond à celle de la duplicateur de port. Pour vérifier la définition du port COM sur la duplicateur de port, reportez-vous à la section «Vérification de l'installation des périphériques» 82.

Certaines versions anciennes du logiciel Palm® Desktop ne sont pas compatibles avec la conversion USB en Série. Prenez contact avec le fournisseur de votre assistant numérique personnel pour obtenir les mises à jour du logiciel.

SOUTIEN TECHNIQUE

Pour les questions techniques, prière de visiter :

Internet: <http://global.acer.com> OR

<http://support.acer-euro.com/emea.html>

RESPECT DE LA RÉGLEMENTATION

Cet appareil est conforme à la section 15 des règlements de la FCC (Federal Communication Commission). Son utilisation est soumise aux deux conditions suivantes : 1) Cet appareil ne peut provoquer de brouillage préjudiciable. 2) Cet appareil doit absorber toute interférence réceptionnée, même si cela provoque des effets indésirables sur son fonctionnement.

DÉCLARATION DE LA FCC

Testé et conforme

Cet appareil a été testé et déclaré conforme aux limites des appareils numériques de Classe B, selon la section 15 des règlements de la FCC (Federal Communication Commission). Ces limites sont conçues pour assurer une protection raisonnable contre un brouillage préjudiciable lorsque l'appareil est utilisé dans un milieu résidentiel. L'appareil génère, utilise et peut diffuser de l'énergie sur les fréquences radio et, s'il n'est pas installé et utilisé conformément au mode d'emploi, il peut brouiller les communications radio. Il n'y a aucune garantie qu'un brouillage ne se produira pas dans un milieu particulier.

Si cet appareil brouille les communications radio ou télévision, comme cela peut être confirmé en éteignant puis en allumant

l'appareil, l'utilisateur peut tenter de corriger toute interférence en essayant une ou plusieurs des méthodes suivantes :

- Réorienter l'antenne réceptrice ou la placer à un autre endroit;
- Éloigner davantage l'appareil du récepteur;
- Brancher l'appareil sur une autre prise de courant ou un circuit électrique différent de celui auquel le récepteur est connecté;
- Pour toute aide, consulter le distributeur ou un technicien expérimenté radio/TV.

Toute modification non autorisée par les autorités responsables de la conformité peut entraîner la révocation du droit d'utilisation de ce produit.

POLITIQUE DE RECYCLAGE ACER:

Les produits Acer sont commercialisés dans le monde entier et nous endossons la totale responsabilité de la mise au rebut finale des produits Acer. Nous prenons une part active dans le recyclage des déchets et les systèmes de retraitement quel que soit le lieu où nos produits sont vendus, conformément à la directive WEEE et aux réglementations locales ou aux programmes de recyclage en vigueur.

<http://global.acer.com/about/sustainability14.htm>

Microsoft, Windows et Windows Vista sont des marques déposées ou commerciales de Microsoft Corporation aux États-Unis et/ou dans d'autres pays. Toutes les marques commerciales et déposées sont les propriétés de leurs détenteurs respectifs. Tous droits réservés.

Windows et ActiveSync sont des marques déposées de la société Microsoft Corporation. Palm et HotSync sont des marques déposées de Palm, Inc.

Acer et le logo Acer sont des marques déposées de Acer Incorporated. Des noms de produits d'autres sociétés sont utilisés ici à des fins d'identification uniquement et appartiennent à leurs sociétés respectives.

Des modifications peuvent être apportées périodiquement aux informations contenues dans ce document sans avertissement préalable d'une telle révision ou de tels changements. Ces modifications seront intégrées dans les prochaines éditions du présent manuel ou dans des documents et des publications additionnels. La société ne prend aucun engagement et n'accorde aucune garantie, expresse ou implicite, relative aux informations contenues dans le présent document et décline toute responsabilité en particulier en ce qui concerne les garanties d'aptitude à l'exécution d'un travail donné.

Indiquez ci-dessous le numéro du modèle, le numéro de série et le lieu d'achat. Le numéro de série et le numéro du modèle figurent sur l'étiquette apposée sur votre ordinateur. Le numéro de série, le numéro du modèle, les informations d'achat doivent figurer dans toute correspondance relative à votre unité.

Aucune partie de cette publication ne doit être reproduite, conservée dans un système d'archivage ou transmise, sous quelque forme ou quelque moyen que ce soit, électronique, mécanique, photocopie ou autre, sans l'accord écrit préalable de Acer Incorporated.

Réplicateur de port Acer

Numéro du modèle: _____

Numéro de série: _____

Date d'achat: _____

Lieu d'achat: _____

Copyright© 2007, Acer Incorporated. Tous droits réservés.

Réplicateur de port Acer Guide de l'utilisateur.

Version originale : juillet 2006

ACER REPLICATORE DI PORTE

INTRODUZIONE

Congratulazioni per l'acquisto della Acer Replicatore di porte. Questo modulo di espansione portatile consente di collegare attraverso una singola connessione USB fino a 4 periferiche USB, una connessione di rete (Ethernet/LAN), diffusori e microfono, tastiera e mouse PS/2, una periferica seriale e una parallela. Inoltre, il supporto universale per lucchetti e l'asola di sicurezza sono molto utili per fissare la replicatore di porte alla scrivania.

La replicatore di porte implementa la tecnologia *Always On*, porte alimentate USB Acer che raddoppiano le specifiche USB in termini di corrente erogata, per le periferiche USB che richiedono maggiore potenza; le porte USB sono ampiamente distanziate tra loro per poter utilizzare anche gli adattatori più larghi. *Always On* alimenta le porte USB anche quando il notebook è spento, disconnesso dalla replicatore di porte o in modalità sospensione / stand-by. In questo modo sarà possibile ricaricare le periferiche USB tramite porta USB in qualsiasi situazione.

CARATTERISTICHE

DISSIPAZIONE DEL CALORE TRAMITE CONVEZIONE NATURALE:

Posizionate il bordo posteriore del laptop sopra i supporti in gomma della Replicatore di porte. La maggior parte del laptop dissipa il calore attraverso il pannello inferiore; quindi favorendo il passaggio dell'aria sul fondo del laptop, si migliora la dissipazione del calore.

COMFORT

La piattaforma rialzata consente una posizione delle mani più confortevole, e una maggiore circolazione dell'aria per migliorare la dissipazione del calore.

LA REPLICATORE DI PORTE INCLUDE LE SEGUENTI PORTE :

- Due porte PS/2
- Connettore parallelo DB25 IEEE 1284
- Due audio da 3,5 mm: (1) uscita stereo e (1) ingresso microfono
- RS232 seriale
- Un'uscita audio digitale S/PDIF
- RJ-45 Ethernet 10/100
- Due USB 2.0 (bianche)
- Due porte USB alimentate (le due porte all'estrema destra del retro dell'accessorio) - Fino a 1Amp di corrente erogata per porta

CONTENUTO DELLA CONFEZIONE

Oltre a questa guida utente, la confezione include :

- Acer Universal Replicatore di porte
- Cavo USB 2.0 upstream High-speed
- CD driver
- Alimentatore CA (richiesto)

REQUISITI DI SYSTEM

Hardware

- PC con processore Intel® Pentium® o equivalente
- Unità CD-ROM
- Porta USB versione 2.0
- Alimentazione CA (alimentatore CA richiesto)



NOTA: QUANDO E' CONNESSA AD UNA PORTA USB VERSIONE 1.1 DEL COMPUTER, LE PRESTAZIONI DELLA REPLICATOR DI PORTE RISULTERANNO INFERIORI ALLE SPECIFICHE. PER OTTENERE I MIGLIORI RISULTATI, COLLEGATELA AD UNA PORTA USB VERSIONE 2.0.

SYSTEM OPERATIVO

- Windows® 2000 Service Pack 4
- Windows® XP
- Windows Vista™



NOTA: PER SCARICARE I SERVICE PACK PIÙ AGGIORNATI, VISITATE IL SITO WEB DEL PRODUTTORE DEL COMPUTER O IL CENTRO DI DOWNLOAD MICROSOFT:

<http://support.microsoft.com/default.aspx?scid=fh%3BEN-US%3Bsp>

INSTALLARE L'ACCESSORIO E I DRIVER

Per utilizzare la Acer Replicatore di porte, è necessario installarne il driver nel computer.



AVVERTENZA: PER GARANTIRNE IL CORRETTO FUNZIONAMENTO, IL SOFTWARE DEVE ESSERE INSTALLATO PRIMA DI COLLEGARE LA REPLICATORE DI PORTE AL COMPUTER.

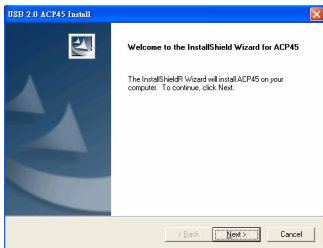
Dopo aver installato il software, collegate la replicatore di porte al computer; la funzione plug-and-play di Windows installerà i driver hardware per le varie porte.

INSTALLARE IL DRIVER DELLA REPLICATORE DI PORTE

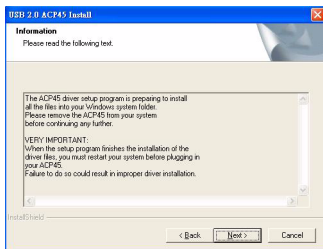
L'installazione del driver della replicatore di porte consente al sistema operativo di riconoscere la periferica e le relative porte quando viene collegata al computer.

- 1 Accendete il computer.
- 2 Inserite il CD dei driver nell'unità CD-ROM del computer.

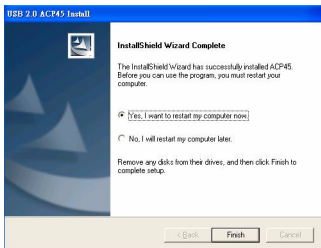
Se l'installazione non si avvia automaticamente, fate clic su **Start**, **Esegui** e digitate **D:\Setup.exe** (dove **D:** è il percorso all'unità CD-ROM), poi fate clic su **OK**.



- 3 Comparirà la finestra dell'Installazione guidata della replicatore di porte. Fate clic su **Avanti** per continuare.



- 4 Compare la finestra informativa. Fate clic su **Avanti** per continuare. **Per installare i driver correttamente, è necessario riavviare il sistema prima di collegarvi la Replicatore di porte.**



- 5 Riavviate il computer selezionando **"Yes, I want to restart my computer now"**. Fate clic su **Fine** e riavviate il computer quando richiesto

COLLEGNRE LA REPLICATORE DI PORTE AL COMPUTER

Dopo aver installato il software della replicatore di porte, è tutto pronto per collegarla al computer. Procedete in questo modo:

- 1 Collegate l'alimentatore CA in dotazione al jack di alimentazione CA della replicatore di porte.
- 2 Collegate un'estremità del cavo USB alla replicatore di porte e l'altra estremità in una porta USB 2.0 libera del computer.



AVVERTENZA: LA REPLICATORE DI PORTE NON PUÒ FUNZIONARE CORRETTAMENTE SE L'ALIMENTATORE CA NON VIENE COLLEGATO AD UNA PRESA ELETTRICA.

NON COLLEGATE ALCUNA PERIFERICA ALLA REPLICATORE DI PORTE FINCHE' L'INSTALLAZIONE NON E' STATA COMPLETATA CORRETTAMENTE.

INSTALLARE I DRIVER PREDEFINITI

Dopo aver collegato la replicatore di porte al computer, i driver predefiniti per ciascuna porta vengono installati automaticamente.



NOTA: ACCERTATEVI CHE SIA INSTALLATO IL SERVICE PACK PIÙ RECENTE

Alcune periferiche hardware potrebbero richiedere l'installazione di driver.

Per installare i driver:

- 1 Selezionate **Installa il software automaticamente (Raccomandato)** e fate clic su **Avanti**.

L'Installazione guidata nuovo hardware inizierà ad installare i driver hardware.

Comparirà la finestra che conferma il completamento dell'installazione del nuovo hardware.

- 2 Fate clic su **Fine e**, se necessario, ripetete questa procedura per ciascuna periferica.
- 3 Riavviate il computer.

LED DI STATO

Al termine dell'installazione di tutti i driver, i LED di stato sul retro della replicatore di porte si accenderanno non appena collegherete le periferiche alla replicatore di porte.

- La spia Tx verde si illumina quando collegate la rete e la spia Rx gialla lampeggia quando vengono trasmessi dati da o verso la rete.



NOTA: LA REPLICATORE DI PORTE SUPPORTA LA FUNZIONE DI HOT SWAP DEL CAVO DI RETE.



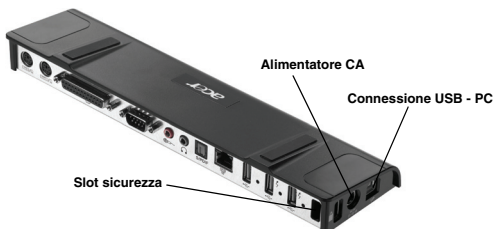
Porte della Replicatore di porte

Porta USB
"Easy Access"
per l'accesso rapido

(non fornito)



Vista laterale sinistra della Replicatore di porte



Vista laterale destra della Replicatore di porte

COLLEGARE NUOVE PERIFERICHE

Per evitare possibili danni durante la connessione di una nuova periferica, non inserite forzatamente il connettore del cavo di connessione nella porta della replicatore di porte. Se il connettore non si collega senza sforzo, provate a collegarlo capovolgendolo.

COLLEGARE MOUSE / TASTIERA SERIALE

Per collegare un mouse o una tastiera seriale, inserite il connettore del cavo nella porta seriale della replicatore di porte.

COLLEGARE UN MOUSE / TASTIERA PS/2

Per collegare un mouse o una tastiera PS/2, inserite il connettore del cavo nella porta PS/2 della replicatore di porte.

COLLEGARE E CONFIGURARE UN MOUSE SERIALE

Per collegare un modem seriale:

- 1 Collegare il connettore del cavo alla porta seriale della replicatore di porte.
- 2 Installare il driver del modem secondo le istruzioni fornite con il dispositivo.
- 3 Quando viene richiesta la selezione della porta, specificare USB seriale (COMx), dove x è il numero della porta COM assegnato dal sistema operativo.

COLLEGARE UNA STAMPANTE PARALLELA

Per collegare una stampante parallela:

- 1 Collegare il connettore del cavo alla porta parallela della replicatore di porte.
- 2 Fare clic su Start del desktop di Windows e selezionare Stampanti e fax. Aggiungere il driver della stampante seguendo le istruzioni dell'Installazione guidata stampanti.

COLLEGARE UN PDA

- 1 Collegare il connettore del cavo alla porta seriale della replicatore di porte.
- 2 Verificare che le impostazioni della porta COM, nel software HotSync® o ActiveSync®, corrispondano alle impostazioni della replicatore di porte.

Per verificare le impostazioni della porta COM sulla replicatore di porte, fate riferimento a “Controllare le periferiche installate” a pagina 103.

Per verificare le impostazioni della porta COM su PDA, consultate la documentazione a corredo di questo prodotto.

COLLEGARE LA RETE LOCALE

Per collegare un cavo Ethernet con connettore RJ-45, inserite il connettore del cavo nella porta rete/Ethernet della replicatore di porte. A seconda del tipo di rete utilizzato potrebbero essere necessarie ulteriori procedure di connessione. Per maggiori istruzioni, contattate l'amministratore di rete.

COLLEGARE UNA PERIFERICA USB

Per collegare una periferica USB, inserite il suo connettore in una porta USB della replicatore di porte e seguite le istruzioni aggiuntive fornite con la periferica.

Tutte e quattro le porte USB soddisfano i requisiti USB High-speed erogando 480Mbps e 500mA di corrente. Tuttavia, le due porte USB all'estrema destra rendono disponibili funzioni esclusive. Per maggiori dettagli consultate “Always On” a pagina 101, e “Usare periferiche USB che richiedono più potenza” a pagina 101.

Le porte USB bianche, una laterale e l'altra sul retro a fianco della porta Ethernet, sono porte ad alta velocità che erogano 500mA di corrente standard. Le altre due porte USB, sul retro, a lato dello slot per cavo di

sicurezza, sono anch'esse porte ad alta velocità, che erogano 1Amp di corrente ciascuna. Possono essere utilizzate per alimentare periferiche USB, quali hard disk, stampanti e periferiche ottiche esterne, dispositivi che assorbono maggiore corrente rispetto allo standard.

COLLEGARE E CONFIGURARE UNA PERIFERICA AUDIO

- 1 Collegate le cuffie o i diffusori alla porta uscita audio da 3,5 mm verde della replicatore di porte.
- 2 Per collegare un microfono, inserite il relativo spinotto nella porta di ingresso audio.
- 3 Per abilitare le cuffie o i diffusori, è necessario selezionare nella finestra delle proprietà la periferica audio USB C-Media.

In Windows® 2000, fate clic su **Start, Impostazioni, Pannello di controllo** ed aprite la cartella **Suoni e multimedia**. Selezionate la scheda **Audio**. Sotto **Riproduzione** suoni, selezionate dalla lista **Periferica preferenziale** **C-Media USB Sound Device**.

Fate clic su **Applica**, poi su **OK**.

In Windows® XP, aprite il **Pannello di controllo** e selezionate **Suoni e periferiche audio**. Selezionate la scheda **Audio**. Sotto **Riproduzione suoni**, selezionate dalla lista **Periferica** predefinita **C-Media USB Sound Device**.

Fate clic su **Applica**, poi su **OK**.

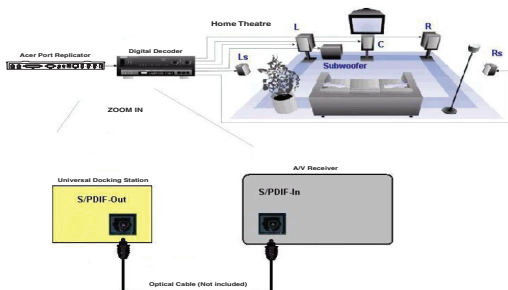
- 4 Controllate che il volume non sia impostato su Disattiva.



NOTA: NON E' POSSIBILE UTILIZZARE CONTEMPORANEAMENTE LA PERIFERICA AUDIO SULLA PORTA DELLA REPLICATORE DI PORTE E SUL COMPUTER HOST.



CAUTELA: TUTTE LE APPLICAZIONI AUDIO O MULTIMEDIALI DEVONO ESSERE CHIUSE PRIMA DI PASSARE DALL'USCITA AUDIO DELLA REPLICATORE DI PORTE ALL'USCITA AUDIO DEL COMPUTER.



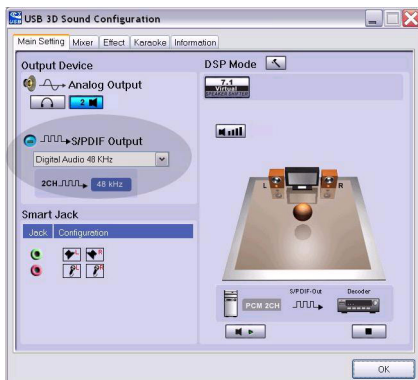
INSTALLARE E CONFIGURARE UNA PERIFERICA S/PDIF (SONY/ PHILIPS DIGITAL INTERFACE)

- 1 Per abilitare S/PDIF, è necessario attivarlo. Questa operazione viene svolta nell'applet di configurazione dell'audio 3D USB disponibile nell'Area di notifica del

sistema (fate clic sull'icona USB per accedere allo schermo di configurazione).



- 2 Fate clic sul pulsante a lato dell'uscita S/PDIF per abilitare S/PDIF.
- 3 Impostate l'uscita audio dall'Area di notifica.



- 4 Collegate il cavo ottico (non fornito) tra la porta di uscita S/PDIF-Out della Replicatore di porte e la porta di ingresso S/PDIF-In del decoder digitale o dei diffusori.
- 5 Collegate il decoder digitale o i diffusori al sistema Home Theater.

MODALITÀ SUSPEND GLOBALE

Quando il computer è in stato Suspend, anche la replicatore di porte attiva la modalità suspend, per risparmiare energia. Quando il computer si riattiva, la replicatore di porte si riattiva automaticamente.

ALWAYS ON

Le due porte USB che erogano fino a 1Amp continuano ad alimentare le periferiche anche quando il laptop è spento o disconnesso dalla replicatore di porte. In questo modo è possibile caricare qualsiasi periferica USB collegata.

USARE PERIFERICHE USB CHE RICHIEDONO PIÙ POTENZA

Alcune periferiche con assorbimento di corrente elevato, quali le stampanti e le unità ottiche, vanno collegate alle porte USB alimentate. Queste porte erogano fino a 1000mA - il doppio rispetto ad una porta USB standard.

LIMITAZIONI

Alcune periferiche potrebbero bloccarsi temporaneamente in caso di trasferimento dati sostenuto. Ad esempio, il mouse potrebbe rispondere con una certa lentezza durante la stampa di contenuti grafici o in presenza di elevato traffico di rete. Raccomandiamo di seguire questi suggerimenti:

- Non trasferite dati verso e da più periferiche ad alta velocità contemporaneamente, quali camere digitali o scanner.
- In caso di degrado della velocità, chiudete gli altri programmi che utilizzano la periferica USB, per aumentarne le prestazioni.

RISOLUZIONE DI PROBLEMI

PERIFERICHE NON FUNZIONANTI

- Controllate che sia correttamente inserita nella porta adeguata della replicatore di porte.
- Collegate la periferica ad un'altra porta della replicatore di porte. Se continua a non funzionare, controllate la periferica collegandola direttamente al computer.
- Verificate di aver eseguito il programma di installazione della periferica.
- Controllate se la periferica è presente nella Gestione periferiche. Per maggiori informazioni, consultate "Controllare le periferiche installate" a pagina 103.
- Scollegate le periferiche dalla replicatore di porte e ricollegatele, una alla volta. Controllate che ogni periferica funzioni correttamente prima di ricollegarne un'altra.
- Ciascuna porta USB è equipaggiata con una protezione contro sovracorrenti. Se una periferica USB assorbe più corrente di quanta non sia in grado di erogare la porta USB, la porta verrà disattivata. Per

riabilitare la porta, scollegate la periferica e selezionate l'opzione di **Reset** nella Gestione periferiche o nell'icona dell'Area di notifica. A questo punto è possibile ricollegare la periferica alla porta USB. Se viene nuovamente arrestata, controllate i requisiti di alimentazione della periferica

CONTROLLARE LE PERIFERICHE INSTALLATE

Nella finestra Gestione periferiche di Windows è possibile controllare la lista delle periferiche collegate alla replicatore di porte.

Fate un clic destro sulle **Risorse del computer**, **Proprietà**, poi aprite la scheda **Hardware** e selezionate il pulsante Gestione periferiche

Nella finestra Gestione periferiche, espandete:

- Human Interface Devices - visualizza tastiere e periferiche di puntamento: mouse, trackball e joystick
- Tastiere– visualizza le tastiere PS/2
- Mouse e altre periferiche di puntamento- visualizza il mouse PS/2
- Schede di rete– visualizza l'adattatore ASIX AX88772 USB 2.0 fast Ethernet
- Porte (COM & LPT) – Porta di comunicazione Prolific USB-to-Serial Comm Port (COM X)
- Controller audio, video e giochi – visualizza la periferica audio C-Media USB

- Controller USB (Universal Serial Bus) – visualizza le altre periferiche installate per la replicatore di porte e gli hub

VERIFICARE UN MODEM SERIALE CONNESSIONE

Se collegate un modem alla porta seriale (RS232), verificate che la porta assegnata al modem sia USB seriale (COMx), dove x è il numero della porta COM. Se il sistema operativo non rileva automaticamente l'assegnazione del modem alla porta USB seriale (COMx), rieseguite l'installazione **hardware e selezionate** Seleziona dalla lista al posto di **Rilevazione automatica**. Poi selezionate **Prolific Device from Page** come porta COM.

MESSAGGIO DI ERRORE SUL PDA

Se sul PDA compare il messaggio di errore "Connessione non stabilita", verificate che le impostazioni della porta COM, nel software HotSync o ActiveSync, corrispondano alle impostazioni della replicatore di porte. Per verificare le impostazioni della porta COM sulla replicatore di porte, fate riferimento a "Controllare le periferiche installate" a pagina 103.

Alcune versioni obsolete del software Palm® Desktop non sono compatibili con la conversione USB - Seriale. Contattate il produttore del PDA per ottenere un aggiornamento del software.

SUPPORTO TECNICO

In caso di quesiti tecnici, visitare:

Internet: <http://global.acer.com> ○

<http://support.acer-euro.com/emea.html>

CONFORMITÀ ALLA NORMATIVA

Questo apparato è conforme alla Parte 15 delle Norme FCC (Federal Communications Commission). La sua operatività è soggetta alle due condizioni sottostanti: (1) Questo apparato può non creare interferenze, e (2) Questo apparato deve accettare eventuali interferenze ricevute, comprese quelle interferenze che possono causare operazioni non desiderate.

DICHIARAZIONE DELLA FCC

Testato per la conformità

Questo apparato è stato testato e si è riscontrato essere conforme ai limiti stabiliti per gli apparati di Classe B digitale, ai sensi della Parte 15 del regolamento della FCC. Questi limiti sono stabiliti per fornire una protezione ragionevole dalle interferenze in installazioni residenziali. Questo apparecchio genera, utilizza, e può emettere energia da radiofrequenze, e qualora non venisse installato ed utilizzato secondo le istruzioni, può creare interferenze alle comunicazioni radio. Comunque, non vi sono garanzie che non avvengano interferenze in particolari installazioni.

Qualora questo apparecchio dovesse creare interferenze per la ricezione di radio o televisioni, che possono essere determinate dall'accensione e dallo spegnimento dell'apparato, al cliente viene consigliato di provare a correggere l'interferenza tramite l'utilizzo di una o più di una delle seguenti soluzioni:

- Riorientare o riposizionare l'antenna ricevente;
- Aumentare la distanza tra l'apparecchio ed il ricevitore;

- Collegare l'apparato in una presa di un circuito diverso da quello al quale è collegato il ricevitore;
- Consulta il rivenditore o un tecnico radio/TV specializzato per ricevere supporto.

Qualsiasi modifica o alterazione non autorizzata dalla parte responsabile per gli aspetti di conformità potrebbe annullare il diritto dell'utente all'utilizzo di questo prodotto.

DIRETTIVE DI RICICLAGGIO ACER:

I prodotti Acer sono commercializzati e diffusi in tutto il mondo. Per questo motivo ci sentiamo coinvolti nella responsabilità relativa agli aspetti di smaltimento dei nostri prodotti. Prendiamo parte attivamente ai sistemi di trattamento e riciclaggio dei prodotti dismessi, ove siano stati venduti in accordo con la Direttiva WEEE, le normative locali o i programmi di riciclaggio.

<http://global.acer.com/about/sustainability14.htm>

Microsoft, Windows, e Windows Vista sono marchi registrati o marchi di fabbrica di Microsoft Corporation negli Stati Uniti e/o in altri Paesi. Tutti i marchi di fabbrica e i marchi registrati sono di proprietà dei rispettivi depositari. Tutti i diritti riservati.

Windows e ActiveSync sono marchi registrati di Microsoft Corporation. Palm e HotSync sono marchi registrati di Palm, Inc.

Acer e il logo Acer sono marchi registrati di Acer Incorporated. Tutti gli altri nomi di prodotto o marchi sono di proprietà dei rispettivi depositari e sono stati menzionati in questo documento a solo scopo di riferimento.

Le informazioni incluse in questa pubblicazione possono subire modifiche periodiche, senza obbligo di notificare ad alcuno tali revisioni o modifiche. Tali modifiche verranno incorporate nelle nuove edizioni della presente guida o in addendum e pubblicazioni supplementari. Codesta società non si assume alcuna responsabilità né fornisce alcuna garanzia, esplicita o implicita, circa il contenuto di questo documento e declina esplicitamente ogni garanzia implicita circa la commerciabilità o adeguatezza per un particolare scopo.

Annotate numero di modello, numero di serie e luogo di acquisto nello spazio messo a disposizione qui di seguito. Il numero di serie e di modello sono indicati sull'etichetta apposta sul computer. Ogni corrispondenza relativa alla vostra unità deve includere le informazioni relative a numero di serie, numero di modello e dati di acquisto.

E' vietato riprodurre, archiviare in un sistema di archiviazione dati, o trasmettere in qualsiasi forma o con qualsiasi mezzo, elettronico, meccanico, di fotocopiatura, registrazione o altrimenti, anche una parte di tale documentazione, senza previo consenso scritto da parte di Acer Incorporated.

Replicatore di porte Acer

Numero di modello: _____

Numero di serie: _____

Data di acquisto: _____

Luogo di acquisto: _____

Copyright© 2007, Acer Incorporated. Tutti i diritti riservati.

Guida utente del Replicatore di porte Acer.

Edizione originale: Luglio 2006

ACER POORTREPLICATOR

INLEIDING

Veel plezier met het Acer Poortreplicator. Op deze draagbare uitbreidingsmodule kunt u via één USB-connector vier USB-apparaten, een netwerk (Ethernet/LAN), luidsprekers en een microfoon, een PS/2-muis en -toetsenbord, en een serieel en een parallel apparaat aansluiten. Daarnaast kunt u het poortreplicator met het beveiligingsslot aan uw bureaublad bevestigen.

Het poortreplicator heeft bovendien de *Always On*-technologie, de Acer USB Power Port met dubbele USB-specificatie voor apparaten die meer stroom verbruiken, en USB-poorten die meer ruimte bieden aan grotere adapters. *Always On* geeft ook voeding aan de USB-poorten als het notebook is uitgeschakeld, van het poortreplicator is losgekoppeld, en wanneer dit in de slaap- of ruststand staat. Daardoor kunnen USB-apparaten die via de USB-poort worden opgeladen, onafgebroken worden gevoed.

MOGELIJKHEDEN

Warmteafvoer door natuurlijke warmte-uitwisseling:

Plaats de onderzijde van uw laptop op de rubberen steunen van het docking station. De meeste laptops voeren warmte af via de onderzijde en hoe meer lucht

eronder kan circuleren, hoe groter de kans dat de warmte door natuurlijke uitwisseling wordt afgevoerd.

Confort

Het verhoogde platform biedt een gezondere positie voor uw handen en meer luchtcirculatie voor een betere koeling.

Het poortreplicator heeft de volgende poorten :

- Twee PS/2-poorten
- Parallele connector IEEE 1284 DB25
- Twee 3,5 mm audioaansluitingen: 1 stereo-uitgang en 1 microfooningang
- Seriële aansluiting RS232
- Een S/PDIF digitale audio-uitgang
- RJ45 Ethernet 10/100
- Twee USB 2.0-connectors (wit)
- Twee USB Power Ports (de twee meest rechtse poorten aan de achterzijde van het apparaat) – Leveren maximaal 1 A voeding per poort

INHOLD VERPKNKING

Naast deze handleiding bevat de verpakking de volgende onderdelen :

- Acer Universeel Docking Station
- High-speed USB 2.0 upstreamkabel
- CD met stuurprogramma's

- Adapter voor netvoeding (vereist)

SYSTEEMVEREISTEN

Hardware

- PC met Intel® Pentium®-processor of gelijkwaardig
- CD-ROM-station
- USB-poort versie 2.0
- Netvoeding (voedingsadapter vereist)



OPMERKING: ALS HET POORTREPLICATOR IS AANGESLOTEN OP EEN USB-POORT VERSIE 1.1, ZULLEN DE PRESTATIES VAN HET STATION NIET OPTIMAAL ZIJN. VOOR HOGERE PRESTATIES MOET HET OP EEN USB-POORT VERSIE 2.0 WORDEN AANGESLOTEN.

BESTURINGSSYSTEEM

- Windows® 2000 Service Pack 4
- Windows® XP
- Windows Vista™



OPMERKING: DE NIEUWSTE SERVICE PACKS KUNT U DOWNLOADEN VAN DE WEBSITE VAN DE COMPUTERFABRIKANT EN VAN HET DOWNLOAD CENTER VAN MICROSOFT OP:

<http://support.microsoft.com/default.aspx?scid=fh%3BEN-US%3Bsp>

APPARAT EN STUURPROGRAMMA'S INSTALLEREN

Om het Acer Poortreplicator te kunnen gebruiken, moet u eerst het stuurprogramma op uw computer installeren.



WAARSCHUWING: U MOET DE SOFTWARE VAN HET POORTREPLICATOR INSTALLEREN VOORDAT U DIT OP UW COMPUTER AANSLUIT. ANDERS ZAL HET STATION NIET CORRECT FUNCTIONEREN.

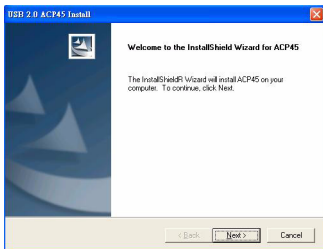
Na installatie van de software sluit u het poortreplicator aan op uw computer. Windows plug-and-play installeert daarna de stuurprogramma's voor de hardware voor elke poort.

STUURPROGRAMMA VOOR POORTREPLICATOR INSTALLEREN

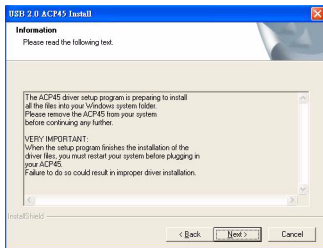
Als het stuurprogramma voor het poortreplicator geïnstalleerd is, kan het besturingssysteem het station en zijn poorten herkennen nadat deze zijn aangesloten.

- 1 Schakel de computer in.
- 2 Plaats de CD met het stuurprogramma in het CD-ROM-station van uw computer.

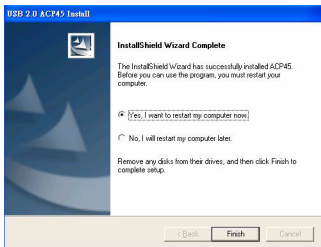
Als Setup niet automatisch start, klik dan op **Start, Uitvoeren**, typ **D:\Setup.exe** (als **D:** de aanduiding is van uw CD-ROM-station) en klik op **OK**.



- 3 Het venster van de installatiewizard van het poortreplicator verschijnt. Klik op **Volgende om door te gaan**.



- 4 Het informatievenster verschijnt. Klik op **Volgende om door te gaan**. Om het stuurprogramma correct te installeren moet u het systeem opnieuw starten voordat u het poortreplicator aansluit.



- 5 Kies ***Ja, ik wil mijn computer nu opnieuw opstarten.*** Klik op Voltoeien en start uw computer opnieuw als dat gevraagd wordt.

POORTREPLICATOR OP COMPUTER AANSLUITEN

Na installatie van de software voor het Poortreplicator kunt u het station als volgt op de computer aansluiten:

- 1 Sluit de meegeleverde voedingsadapter aan op de voedingsaansluiting van het docking station.
- 2 Sluit één einde van de USB-kabel aan op het poortreplicator en het andere einde op een vrije USB 2.0-poort van uw computer.



WAARSCHUWINGEN: HET POORTREPLICATOR FUNCTIONEERT NIET GOED ALS DE VOEDINGSADAPTER NIET OP HET LICHTNET IS AANGESLOTEN.

SLUIT APPARATEN PAS OP HET POORTREPLICATOR AAN ALS DE INSTALLATIE VOLTOOID IS.

STANDAARD STUURPROGRAMMA'S INSTALLEREN

Als u het poortreplicator op uw computer hebt aangesloten, worden de standaard stuurprogramma's voor elke poort automatisch geïnstalleerd.



OPMERKING: ZORG DAT U DE NIEUWSTE SERVICE PACKS HEBT GEÏNSTALLEERD.

Voor sommige apparatuur kan u gevraagd worden de stuurprogramma's te installeren.

Dit doet u als volgt:

- 1 Selecteer Software automatisch installeren (aanbevolen) en klik op **Volgende**.

De *wizard Nieuwe hardware* gevonden begint de stuurprogramma's te installeren.

Het scherm van de *wizard Nieuwe hardware* gevonden voltooiën verschijnt.

- 2 Klik op **Voltoeien** en herhaal dit als dat nodig is voor elk apparaat.
- 3 Start de computer opnieuw.

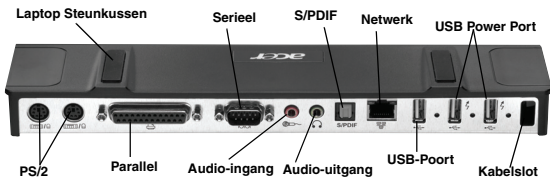
STATUSLAMPJES

Als alle stuurprogramma's geïnstalleerd zijn, lichten de statuslampjes bij de USB-poorten aan de achterzijde van het poortreplicator op wanneer u apparaten aansluit.

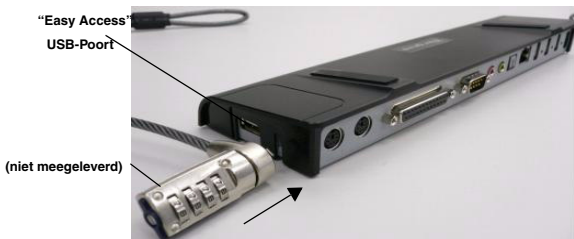
- Een groene Tx-LED brandt als er verbinding is met een netwerk en een gele Rx-LED brandt wanneer data met het netwerk worden uitgewisseld.



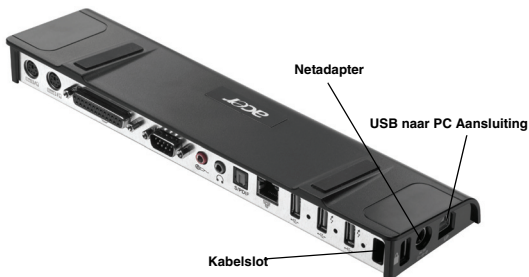
OPMERKING: HET POORTREPLICATOR ONDERSTEUNT HOT SWAPPING (VERWISSELEN TIJDENS BEDRIJF) VAN DE NETWERKKABEL.



Poorten Docking Station



Linkerzijde Docking Station



Rechterzijde Docking Station

NIEUWE APPARATEN AANSLUITEN

Om schade te voorkomen bij het aansluiten van een nieuw apparaat moet u de kabelconnector voorzichtig aansluiten op de poort van het docking station. Als de connector niet gemakkelijk kan worden bevestigd, draai hem dan om en probeer het opnieuw.

SERIEËLE MUIS EN TOETSENBORD AANSLUITEN

Sluit de kabelconnector van een seriële muis of serieel toetsenbord aan op de seriële poort van het docking station.

PS/2 MUIS EN TOETSENBORD AANSLUITEN

Sluit de kabelconnector van een PS/2-muis of -toetsenbord aan op de PS/2-poort van het docking station.

SERIEEL MODEM EN AANSLUITEN CONFIGUREREN

Ga als volgt te werk:

- 1 Sluit de kabelconnector aan op de seriële poort van het docking station.
- 2 Installeer het stuurprogramma van de modem volgens de aanwijzingen die bij het apparaat zijn meegeleverd.
- 3 Als gevraagd wordt om de poort te selecteren, kiest u Seriële USB (COMx), waarbij x het nummer is van de COM-poort die uw besturingssysteem heeft toegewezen.

PARALLELE PRINTER AANSLUITEN

Ga als volgt te werk:

- 1 Sluit de kabelconnector aan op de parallelle poort van het docking station.
- 2 Klik in het Windows besturingssysteem op Start en vervolgens op Printers en faxapparaten. Installeer het stuurprogramma voor de printer aan de hand van de instructies in de wizard Printer toevoegen.

PDA AANSLUITEN

- 1 Sluit de kabelconnector aan op de seriële poort van het docking station.
- 2 Controleer of de instelling van de COM-poort in de software HotSync® of ActiveSync® overeenkomt met de instelling op het docking station.

Zie “Controleren of apparaten geïnstalleerd zijn” op pagina 124 om de instelling van de COM-poort op het poortreplicator na te gaan.

Zie de documentatie die bij de PDA is meegeleverd om de instelling van de COM-poort op de PDA te controleren.

VERBINDEN MET EEN NETWORK

Sluit de Ethernet-kabel met een RJ45-connector aan op de Ethernet- of netwerkpoort van het docking station. Verdere procedures voor de aansluiting op een bestaand netwerk zijn afhankelijk van het gebruikte type netwerk. Vraag uw netwerkbeheerder naar gedetailleerde instructies.

USB-APPARAAT AANSLUITEN

Sluit een USB-apparaat aan op een USB-poort van het poortreplicator en volg de instructies die voor het apparaat worden gegeven.

De vier USB-poorten voldoen alle aan de USB high-speed vereisten van 480 Mbps en 500 mA voeding. De twee meest rechtse USB-poorten hebben echter unieke

kenmerken. Zie “Always On” op pagina 122 voor meer bijzonderheden en zie “USB-apparaten die veel stroom verbruiken” op pagina 122.

De witte USB-poorten, een aan de zijkant en een aan de achterzijde naast de netwerkpoort, zijn high-speed poorten die de standaard 500 mA voeding leveren. De beide andere USB-poorten aan de achterzijde naast het kabelslot, zijn ook high-speed poorten, maar zij leveren een stroom van 1 A. Ze kunnen worden gebruikt voor het voeden van USB-apparaten als harde schijven, printers en externe optische stations, die meer stroom verbruiken dan door de standaard USB-poort wordt geleverd.

AUDIOAPPARATEN AANSLUITEN EN CONFIGUREREN

- 1 Sluit de hoofdtelefoon of luidsprekers aan op de groene 3,5 mm audio-uitgang van het docking station.
- 2 Sluit een microfoon aan op de mono audio-ingang.
- 3 Om de hoofdtelefoon of luidsprekers in de schakelen moet u eerst C-Media USB geluidsapparaat selecteren in de Eigenschappen.


Bij Windows® 2000 klikt u op **Start, Instellingen, Configuratiescherm** en opent u daarna de map **Geluiden en multimedia**. Selecteer de tab **Audio**. Onder Afspelen van geluid wijzigt u het **Standaardapparaat** in **C-Media USB Sound Device** van de keuzelijst.


Klik op **Toepassen** en daarna op **OK**.

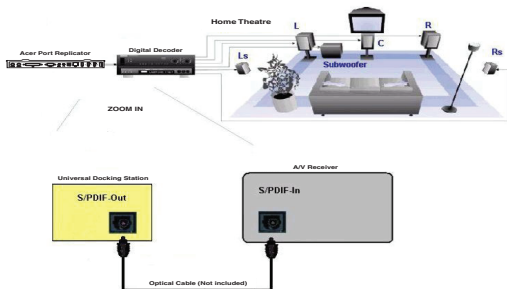
Bij Windows® XP gaat u naar het **configuratiescherm** en kiest u **Geluiden en audioapparaten**. Selecteer de tab **Audio**. Onder Afspelen van geluid wijzigt u het **Standaardapparaat** in **C-Media USB Sound Device** van de keuzelijst.

Klik op **Toepassen** en daarna op **OK**.

4 Zorg dat het volume niet op **DEMPEN** is ingesteld.

 **OPMERKING: AUDIOAPPARATEN WERKEN NIET TEGELIJKERTIJD OP HET POORTSTATION EN DE HOSTCOMPUTER.**

 **LET OP: ALLE AUDIO- OF MULTIMEDIATOEPASSINGEN MOETEN WORDEN AFGESLOTEN VOORDAT U SCHAKELT TUSSEN DE AUDIO-UITGANG VAN HET POORTSTATION EN DIE VAN DE HOSTCOMPUTER.**

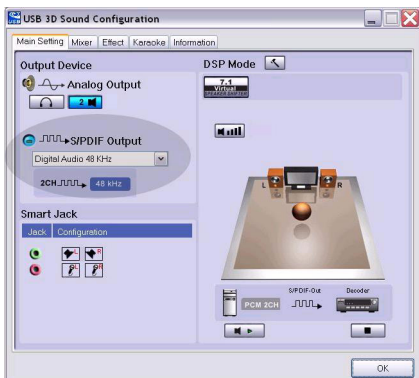


S/PDIF-NPPNRNNT (SONY/PHILIPS DIGITNL INTERFNCE) INSTALLLEREN EN CONFIGUREREN

- 1 Schakel S/PDIF in. Dat kunt u doen door de applet USB 3D geluidsconfiguratie in het systeemvak te openen (klik op het USB-pictogram om het configuratiescherm te openen.).



- 2 Klik op de knop naast de tekst S/PDIF Output om S/PDIF in te schakelen.
- 3 Stel de audio-uitgang in via het systeemvak.



- 4 Sluit de optische kabel (niet meegeleverd) aan op de poort S/PDIF-Out van het poortreplicator en op de poort S/PDIF-In van de digitale decoder of de luidspreker.
- 5 Sluit de digitale decoder of luidspreker aan op het huisbioscoopstelsel.

RUSTSTAND

Als uw computer in de ruststand staat, gaat het poortreplicator ook in de ruststand om energie te besparen. Als uw computer weer wordt geactiveerd, gebeurt dat automatisch ook met het docking station.

ALWAYS ON

De twee USB-poorten die een stroom van 1 A leveren, blijven die voeding ook leveren als de laptop uitgeschakeld of losgekoppeld is van het docking station. Zo kunt u elk USB-apparaat opladen dat aangesloten is.

USB-POORTEN DIE VEEL STROOM VERBRUIKEN

Sommige apparaten die meer stroom verbruiken, zoals printers en optische stations, kunnen op de USB Power Ports worden aangesloten. Deze poorten leveren een voeding van maximaal 1000 mA – het dubbele van een standaard USB-poort.

PRODUCTBEPERKINGEN

Sommige apparaten stoppen af en toe wanneer veel gegevens worden uitgewisseld. Zo kan uw muis traag reageren wanneer graphics worden afgedrukt of wanneer er druk netwerkverkeer is. Wij geven u de volgende tips:

- Wissel geen gegevens uit met meerdere high-speed apparaten tegelijkertijd, zoals digitale camera's of scanners.
- Als de snelheid terugvalt, sluit dan andere programma's die een USB-apparaat gebruiken.

PROBLEMEN OPLOSSEN

APPARAAT WERKT NIET

- Zorg dat het apparaat correct is aangesloten op de juiste poort van het docking station.
- Sluit het apparaat aan op een andere poort van het docking station. Als het dan nog niet werkt, test het apparaat dan door het rechtstreeks op uw computer aan te sluiten.
- Ga na of u de Setup of het installatieprogramma voor het apparaat hebt uitgevoerd.
- Zorg dat het apparaat genoemd wordt in Apparaatbeheer. Zie "Controleren of apparaten geïnstalleerd zijn" op pagina 124 voor nadere bijzonderheden.

- Koppel alle apparaten los van het poortreplicator en sluit ze een voor een opnieuw aan. Controleer of elk apparaat werkt voordat u het volgende aansluit.
- Elke USB-poort is beveiligd tegen overbelasting. Als een USB-apparaat meer stroom trekt dan de USB-poort kan leveren, wordt de poort geblokkeerd. U kunt de poort weer inschakelen door het apparaat los te koppelen en naar Apparaatbeheer te gaan, of door naar de melding in het systeemvak te gaan en de optie Reset te kiezen. Daarna kunt u het apparaat weer aansluiten op de USB-poort. Als de poort wordt geblokkeerd, controleer dan hoeveel stroom het apparaat nodig heeft.

CONTROLLEREN APPARATEN GEÏNSTALLEERD ZIJN OF

In Apparaatbeheer van Systeemeigenschappen kunt u zien welke apparaten op het poortreplicator geïnstalleerd zijn.

Klik met de rechtermuisknop op **Deze computer** en **Eigenschappen**, open de tab **Hardware** en klik op Apparaatbeheer

In het venster Apparaatbeheer vouwt u het volgende uit:

- Muizen en andere aanwijsapparaten – toetsenborden en andere aanwijsapparaten verschijnen: muizen, trackballs en joysticks
- Toetsenborden – PS/2-toetsenborden verschijnen
- Muizen en andere aanwijsapparaten – de PS/2-muis verschijnt

- Netwerkadapters – de ASIX AX88772 USB 2.0 snelle Ethernet-adapter verschijnt
- Poorten (COM en LPT) – Prolific USB-naar-Seriële COM-poort (COM X)
- Besturing voor geluid, video en spelletjes – het USB-geluidsapparaat C-Media verschijnt
- USB-controllers – de overige apparaten verschijnen die voor het poortreplicator en de algemene hub zijn geïnstalleerd

SERIËLE CONTROLLEREN AANSLUITING

MODEM

Als u een modem op de seriële poort (RS232) installeert, controleer dan of de aan uw modem toegewezen poort Seriële USB (COMx) is, waarbij x het nummer van de COM-poort is. Als het besturingssysteem niet automatisch detecteert dat uw modem aan de seriële USB-poort (COMx) wordt toegewezen, start de wizard Hardware dan opnieuw en kies **Selecteren** in de lijst in plaats van **Automatisch detecteren**. Selecteer daarna in **Prolific-apparaat in Pagina** als de COM-poort

FOUTMELDING OP UW PDA

Als de foutmelding “Verbinding niet tot stand gekomen” op uw PDA verschijnt, controleer dan of de instelling van de COM-poort in de software HotSync of ActiveSync overeenkomt met de instelling op het docking station. Zie “Controleren of apparaten geïnstalleerd zijn” op pagina 124 om de instelling van de COM-poort op het poortreplicator na te gaan.

Sommige oudere versies van de software van de Palm® Desktop zijn niet compatibel met de omzetting van USB naar serieel. Neem contact op met de leverancier van uw PDA voor nieuwe versies van de software.

TECHNISCHE ONDERSTEUNING

Met technische vragen kunt u terecht op:

Internet: <http://global.acer.com> OF

<http://support.acer-euro.com/emea.html>

INLEVENING VAN DE BEPALINGEN

Dit toestel voldoet aan hoofdstuk 15 van de Amerikaanse FCC-bepalingen (Federal Communications Commission). Bij de werking dienen de twee volgende zaken in acht te worden genomen: 1) dit toestel mag geen schadelijke interferentie veroorzaken en 2) moet interferentie accepteren die een ongewenste werking kan hebben.

FCC-VERKLARING

Getest om aan de bepalingen te voldoen

Dit apparaat heeft in tests bewezen te voldoen aan de limieten gesteld in de 'FCC'-bepalingen, deel 15 voor een digitaal toestel van categorie B. Deze limieten zijn bepaald om een redelijke bescherming te bieden tegen schadelijke interferentie in een woongebied. Deze apparatuur produceert, gebruikt en straalt radiofrequentie-energie uit en kan schadelijke interferentie met radiocommunicatie veroorzaken, indien niet gebruikt overeenkomstig de instructies. Er wordt echter geen garantie gegeven dat voor een bepaalde installatie geen interferentie zal optreden.

Indien deze apparatuur schadelijke interferentie met radio- of televisieontvangst veroorzaakt (dit kan worden bepaald door de apparatuur aan en uit te schakelen), moet de gebruiker de

interferentie proberen te verhelpen via een van de onderstaande maatregelen:

- de ontvangstantenne herrichten of verplaatsen;
- de afstand verhogen tussen de apparatuur en de ontvanger;
- de apparatuur aansluiten op een contact van een andere stroomkring dan deze waarmee de ontvanger is verbonden;
- Raadpleeg de dealer of een ervaren Radio-/ Televisietechnicus voor hulp.

Wijzigingen of aanpassingen die niet zijn goedgekeurd door de verantwoordelijke partij kunnen ertoe leiden dat het product niet meer mag worden gebruikt.

ACER RECYCLE POLICY:

De producten van Acer worden wereldwijd verkocht; we beseffen dan ook dat we verantwoordelijkheid dragen voor het verwijderen van onze producten. Overal waar onze producten worden verkocht, nemen we actief deel aan het, in overeenstemming met de AEEA-regelgeving en lokale wet- en regelgeving en recyclingprogramma's, recyclen en bewerken van producten.

<http://global.acer.com/about/sustainability14.htm>

Microsoft, Windows en Windows Vista zijn gedeponeerde handelsmerken of handelsmerken van Microsoft Corporation in de Verenigde Staten en/of andere landen. Alle handelsmerken en gedeponeerde handelsmerken zijn eigendom van de respectievelijke eigenaars. Alle rechten voorbehouden.

Windows en ActiveSync zijn gedeponeerde handelsmerken van Microsoft Corporation. Palm en HotSync zijn gedeponeerde handelsmerken van Palm, Inc.

Acer en het logo van Acer zijn gedeponeerde handelsmerken van Acer Incorporated. Productnamen en handelsmerken van andere bedrijven worden hier alleen ter kennisname vermeld en zijn eigendom van hun respectieve houders.

De informatie in deze publicatie kan zonder voorafgaande kennisgeving periodiek worden gewijzigd. Deze wijzigingen zullen worden opgenomen in nieuwere versies van deze handleiding of aanvullende documentatie en publicaties. Voor zover toegestaan onder toepasselijk recht, verleent Acer geen andere garanties, noch uitdrukkelijk noch impliciet, betreffende de inhoud dezes en de verkoopbaarheid of geschiktheid voor bepaalde doeleinden.

Noteer het modelnummer, serienummer en waar u het product hebt gekocht in onderstaande ruimte. U vindt het serie- en modelnummer op het label op uw computer. Vermeld bij alle correspondentie het serienummer, modelnummer en waar u het product hebt gekocht.

Niets uit deze uitgave mag worden verveelvoudigd, opgeslagen in een geautomatiseerd gegevensbestand of openbaar gemaakt, in enige vorm of op enige wijze, hetzij

elektronisch, mechanisch, door fotokopieën, opnamen of enige andere manier zonder voorafgaande schriftelijke toestemming van Acer Incorporated.

Acer Port Replicator

Modelnummer: _____

Serienummer: _____

Datum van aankoop: _____

Plaats van aankoop: _____

Copyright© 2007, Acer Incorporated. Alle rechten voorbehouden.

Gebruikershandleiding voor Acer Port Replicator.

Eerste uitgave: juli 2006

ACER FICHA DE REPLICADOR

INTRODUÇÃO

Obrigado pela compra da Acer Ficha de replicador. Este módulo portátil de expansão permite-lhe ligar, através de uma simples ligação USB, até 4 dispositivos, uma rede (Ethernet/LAN), colunas e microfone, rato e teclado PS/2, um dispositivo de série e paralelo. Além disso, o cadeado de segurança e o suporte para o cadeado universal fornecidos ajudam-no a prender a ficha de replicador à sua secretária.

A ficha de replicador está equipada com a tecnologia *Always On*, a Acer USB Power Port proporciona duas vezes a especificação USB para dispositivos com maior necessidade de corrente e as portas USB estão suficientemente espaçadas para permitir ligar adaptadores mais largos. A *Always On* fornece energia às portas USB mesmo quando o computador portátil está encerrado, desligado da ficha de replicador ou no modo hibernação/stand-by. Desta forma, o carregamento dos dispositivos USB carregáveis através da porta USB é efectuado em qualquer situação.

CARACTERÍSTICAS

Dissipação do calor através de convecção natural:

Coloque o bordo traseiro do computador portátil nos apoios de borracha da Ficha de replicador. A maioria dos computadores portáteis dissipam o calor através da

parte posterior e quanto maior for o fluxo de ar na parte inferior, maior será a dissipação por convecção natural.

Conforto

A plataforma elevada proporciona uma posição mais confortável para as mãos e aumenta o fluxo de ar para um melhor arrefecimento.

A Ficha de replicador possui as seguintes portas :

- Duas portas PS/2
- Conector paralelo IEEE 1284 DB25
- Duas fichas áudio de 3,5 mm: (1) saída estéreo e (1) entrada de microfone
- Série RS232
- Uma saída áudio digital S/PDIF
- RJ-45 Ethernet 10/100
- Duas USB 2.0 (Branças)
- Duas portas USB de alimentação eléctrica (as duas portas mais à direita na parte posterior do dispositivo)
– Fornecendo até 1Amp de corrente por porta

CONTEÚDO EMBALAGEM

DN

Além deste manual de utilizador, a embalagem deve conter:

- Acer Universal Ficha de replicador
- Cabo montante USB 2.0 de alta velocidade
- CD com o software do controlador

- Transformador eléctrico AC (Necessário)

REQUISITOS DE SISTEMA

Hardware

- PC com um processador Intel® Pentium® ou equivalente
- Unidade CD-ROM
- Porta USB versão 2.0
- Transformador eléctrico AC (adaptador AC necessário)



NOTA: SE ESTIVER LIGADA A UMA PORTA USB VERSÃO 1.1 DO SEU COMPUTADOR, O NÍVEL DE DESEMPENHO DA FICHA DE REPLICADOR NÃO SERÁ O MELHOR. PARA MELHORES RESULTADOS, LIGUE-A A UMA PORTA USB VERSÃO 2.0.

SISTEMA OPERATIVO

- Windows® 2000 Service Pack 4
- Windows® XP
- Windows Vista™



NOTA: PARA DESCARREGAR OS SERVICE PACKS MAIS RECENTES, VISITE O SÍTIO DE INTERNET DO FABRICANTE DO COMPUTADOR OU O CENTRO DE TRANSFERÊNCIA DA MICROSOFT:

<http://support.microsoft.com/default.aspx?scid=fh%3BEN-US%3Bsp>

INSTALAR O DISPOSITIVO E OS CONTROLADORES

Para utilizar a Acer Ficha de replicador, é necessário instalar primeiro o controlador no computador.



AVISO: DEVE INSTALAR PRIMEIRO O SOFTWARE DA FICHA DE REPLICADOR ANTES DA LIGAR AO SEU COMPUTADOR. CASO CONTRÁRIO, A FICHA DE REPLICADOR NÃO FUNCIONARÁ CORRECTAMENTE.

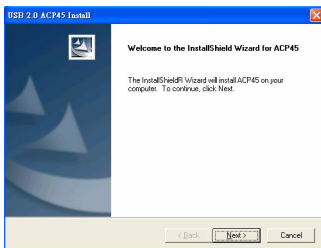
Após a instalação do software, ligue a ficha de replicador ao seu computador e o Windows plug-and-play instalará os controladores do hardware para cada porta.

INSTALAR O CONTROLADOR DA FICHA DE REPLICADOR

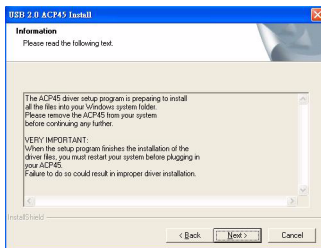
A instalação do controlador da ficha de replicador permite ao seu sistema operativo reconhecê-la, bem como as respectivas portas quando estiver ligada.

- 1 Ligue o seu computador.
- 2 Insira o CD do software do controlador na unidade CD-ROM do computador.

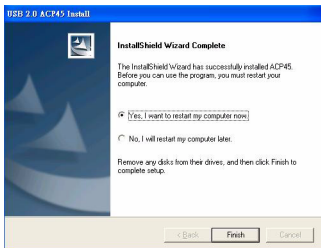
Se a configuração não arrancar automaticamente, clique em **Iniciar, Executar** e introduza **D:\Setup.exe** (onde **D:** é o caminho até à sua unidade de CD-ROM drive) e, em seguida, clique em **OK**.



- 3 Abrir-se-á a janela do Installation Wizard (auxiliar de instalação) da ficha de replicador. Clique em **Next** para continuar.



- 4 Abrir-se-á a janela Information. Clique em **Next** para continuar. **Para instalar correctamente os ficheiros do controlador, deve reiniciar o sistema antes de ligar a Ficha de replicador.**



- 5 Seleccione *Yes, I want to restart my computer now*.
Clique em **Finish** e reinicie o computador quando lhe for pedido.

LIGAÇÃO DA FICHA DE REPLICADOR NO SEU COMPUTADOR

Após a instalação do software da ficha de replicador, já pode ligar a ficha de replicador ao seu computador. Para tal:

- 1 Ligue o transformador eléctrico AC fornecido à tomada de alimentação AC da ficha de replicador.
- 2 Ligue uma extremidade do cabo USB à ficha de replicador e a outra a uma porta USB 2.0 livre no seu computador.



AVISOS: A FICHA DE REPLICADOR NÃO FUNCIONARÁ CORRECTAMENTE SE O TRANSFORMADOR ELÉCTRICO AC NÃO ESTIVER LIGADO A UMA TOMADA AC. NÃO LIGUE NENHUM DISPOSITIVO À FICHA DE REPLICADOR ENQUANTO NÃO ESTIVER CONCLUÍDA A INSTALAÇÃO.

INSTALAR OS CONTROLADORES DE DISPOSITIVOS PREDEFINIDOS

Quando ligar a ficha de replicador ao seu computador, os controladores predefinidos são instalados automaticamente para cada porta.



NOTA: VERIFIQUE QUE ESTÃO INSTALADOS OS SERVICE PACKS MAIS RECENTES.

Alguns dispositivos de hardware podem pedir para instalar os controladores.

Para instalar os controladores:

- 1 Seleccione **Install the software automatically (Recommended)** (Instalar automaticamente o software (Recomendado)) e clique em **Next**.

O programa *Found New Hardware Wizard (Ajudante de novo hardware encontrado)* começa a instalação dos controladores do hardware.

Aparece o ecrã *Completing the Found New Hardware Wizard*.

- 2 Clique em **Finish** e repita o procedimento as vezes necessárias para cada dispositivo.
- 3 Reinicie o computador.

LUZES INDICADORAS DE ESTADO LED

Após a instalação de todos os controladores do dispositivo, as luzes indicadoras de estados LED USB na

parte posterior da ficha de replicador piscam quando ligar os dispositivos à ficha de replicador.

- A luz Tx verde acende-se quando estiver ligada a uma rede e a luz Rx amarela pisca quando ocorrer uma transmissão ou recepção de dados da rede.



NOTA: A FICHA DE REPLICADOR SUPORTA A SUBSTITUIÇÃO A QUENTE DO CABO DE REDE.



Portas da Ficha de replicador

Porta USB “Acesso Fácil”

(não incluído)



Vista do lado esquerdo da Ficha de replicador



Vista do lado direito da Ficha de replicador

LIGAR NOVOS DISPOSITIVOS

Para evitar danos quando ligar um novo dispositivo, não force o conector do cabo na porta da ficha de replicador. Se o conector do cabo não ficar preso sem forçar, rode o conector e volte a tentar ligá-lo novamente.

LIGAR UM RATO/ TECLADO DE SÉRIE

Para ligar um rato ou teclado de série, ligue o conector do cabo à porta de série da ficha de replicador.

LIGAÇÃO DE UM RATO/ TECLADO PS/2

Para ligar um rato ou teclado PS/2, ligue o conector do cabo à porta PS/2 da ficha de replicador.

LIGAR E CONFIGURAR UM MODEM DE SÉRIE

Para ligar um modem de série:

- 1 Ligue o conector do cabo à porta de série da ficha de replicador.
- 2 Instale o controlador do software do modem de acordo com as instruções fornecidas com o dispositivo.
- 3 Quando lhe for pedido para seleccionar a porta, seleccione o USB série (COMx), onde x corresponde ao número da porta COM atribuído pelo seu sistema operativo.

LIGAR UMA IMPRESSORA PARALELA

Para ligar uma impressora paralela:

- 1 Ligue o conector do cabo à porta paralela da ficha de replicador.
- 2 Vá ao botão Iniciar do SO Windows e clique em Impressoras e faxes. Adicione o controlador da sua impressora seguindo as instruções do Ajudante Adicionar uma impressora.

LIGAR UM PDA

- 1 Ligue o conector do cabo à porta de série da ficha de replicador.
- 2 Verifique que a definição da porta COM no software HotSync® ou ActiveSync® é idêntica à definição na ficha de replicador.

Para verificar a definição da porta COM na ficha de replicador, consulte “Verificar que os dispositivos estão instalados” na página 145.

Para verificar que a definição da porta COM do seu PDA, consulte a documentação fornecida com o mesmo.

LIGAR A UMA LAN (REDE DE ÁREA LOCAL)

Para ligar um cabo Ethernet com um conector RJ-45, ligue o conector do cabo à porta Ethernet/rede da ficha de replicador. Os procedimentos suplementares para ligar a uma rede existente dependem do tipo de rede que utilizar. Contacte o administrador de rede para mais informações.

LIGAR UM DISPOSITIVO USB

Para ligar um dispositivo USB, ligue-o a uma porta USB na ficha de replicador e siga as instruções suplementares fornecidas pelo dispositivo.

Todas as quatro portas USB estão em conformidade com os requisitos de Alta velocidade USB e fornecem 480Mbps e 500mA de corrente. No entanto, as duas portas USB mais à direita têm duas características únicas. Consulte “Always On” e “Utilizar dispositivos USB que requerem mais energia” na página 143.

As portas brancas situadas de lado e a outra na parte posterior junto à porta Ethernet são portas de alta velocidade que fornecem 500mA standard de corrente. As outras duas portas USB, na parte posterior junto à ranhura do cadeado de cabo, são também de alta velocidade que fornecem até 1Amp de corrente cada. Podem ser utilizadas para alimentar dispositivos USB, como, por exemplo, discos rígidos, impressoras e

dispositivos ópticos externos, que requerem mais energia do que fornece uma porta USB standard.

LIGAR E CONFIGURAR UM DISPOSITIVO ÁUDIO

- 1 Ligue os auscultadores ou colunas na porta de saída áudio verde de 3,5mm na ficha de replicador.
- 2 Para ligar um microfone, ligue-o na porta de entrada áudio mono.
- 3 Para activar os auscultadores ou colunas, deve primeiro escolher C-Media USB Sound Device nas Properties Settings (definições das propriedades).

Para o Windows® 2000, clique em **Iniciar, Definições, Painel de controlo** e abra a pasta **Sons e multimédia**. Selecciono o separador **Áudio**. Em Reprodução de áudio, altere **Dispositivo predefinido** para **C-Media USB Sound Device** na lista de menu pendente.

Clique em **Aplicar** e depois em **OK**.

Para o Windows® XP, vá ao **Painel de controlo** e seleccione **Sons**, voz e dispositivos de áudio. Selecciono o separador **Áudio**. Em Reprodução de áudio, altere **Dispositivo preferido** para **C-Media USB Sound Device** na lista de menu pendente.

Clique em **Aplicar** e depois em **OK**.

- 4 Verifique que o volume não está em MUTE.

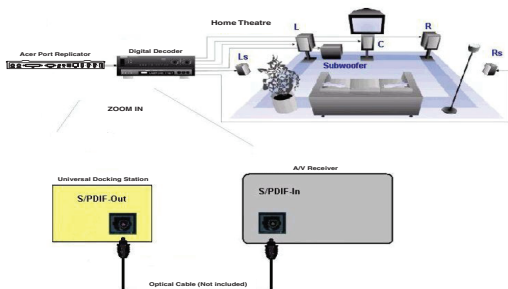


NOTA: OS DISPOSITIVOS ÁUDIO NÃO FUNCIONAM AO MESMO TEMPO NA PORTA DA STATION E NO COMPUTADOR ANFITRIÃO.



ATENÇÃO: TODAS AS APLICAÇÕES ÁUDIO OU MULTIMÉDIA DEVEM SER ENCERRADAS ANTES DE MUDAR ENTRE A SAÍDA

ÁUDIO DA PORTA DA STATION E DA SAÍDA ÁUDIO DO COMPUTADOR ANFITRIÃO.

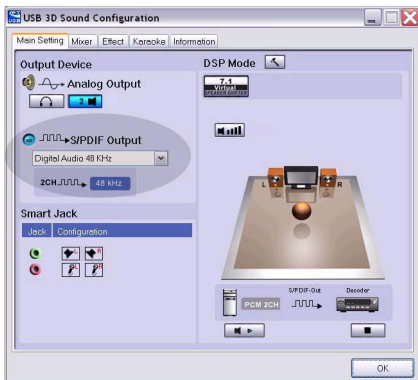


INSTALAR E CONFIGURAR UMA S/PDIF DISPOSITIVO (SONY/ PHILIPS DIGITAL INTERFENCE)

- 1 Para activar a S/PDIF, deve ligá-la. Para tal, abara o applet USB 3D Sound Configuration situado na área de notificação (clique no ícone USB para abrir o ecrã de Configuração).



- 2 Clique no botão junto ao texto de saída S/PDIF para activar a S/PDIF.
- 3 Defina a saída áudio a partir da área de notificação.



- 4 Ligue uma ponta do seu cabo óptico (não incluído) à porta de saída S/PDIF da Ficha de replicador e a outra à porta de entrada S/PDIF do decodificador digital ou colunas.
- 5 Ligue o decodificador digital ou as colunas ao sistema Home Theater.

MODO DE SUSPENSÃO GLOBAL

Quando o seu computador estiver no modo de suspensão, a ficha de replicador entra em modo de suspensão para poupar energia. Quando o seu computador é despertado, a ficha de replicador 'acorda' automaticamente.

ALWAYS ON

As duas portas USB que fornecem até 1Amp de corrente continuarão a fornecer energia mesmo se o computador portátil estiver encerrado ou desligado da ficha de replicador. Deste modo, é possível carregar qualquer dispositivo USB que esteja ligado.

UTILIZAR DISPOSITIVOS USB QUE REQUEREM MAIS ENERGIA

Alguns dispositivos, que consomem muita corrente, como impressoras e unidades ópticas, devem ser ligados às portas de alimentação USB. Estas portas fornecem até 1000mA de corrente: o dobro de corrente em relação às portas USB standard.

LIMITAÇÕES DO PRODUTO

Alguns dispositivos podem parar temporariamente quando tiver lugar uma grande transferência de dados. Por exemplo, o rato pode responder de forma mais lenta durante a impressão de uma imagem ou se houver maior tráfico na rede. Recomendamos os seguintes procedimentos:

- Não transfira dados para ou a partir de vários dispositivos de alta velocidade, como câmara digital ou scanner ao mesmo tempo.

- Se ocorrer uma diminuição da velocidade, feche outros programas que utilizam um dispositivo USB para melhorar o desempenho do dispositivo.

RESOLUÇÃO DE PROBLEMAS

O DISPOSITIVO NÃO FUNCIONA

- Verifique que o dispositivo está totalmente inserido na porta correcta da ficha de replicador.
- Ligue o dispositivo a outra porta da ficha de replicador. Se o problema persistir, teste o dispositivo ligando-o directamente ao computador.
- Verifique que executou o programa de configuração e instalação do dispositivo.
- Verifique que o dispositivo aparece no Gestor de dispositivo. Para mais informações, consulte “Verificar que os dispositivos estão instalados” na página 145.
- Desligue todos os dispositivos da ficha de replicador e volte a ligá-los, um de cada vez. Verifique que cada dispositivo funciona, antes de ligar o seguinte.
- Cada porta USB está equipada com uma protecção contra excesso de intensidade. Se um dispositivo USB precisar de mais corrente do que a porta USB pode fornecer, a porta desligar-se-á. Para reactivar a porta, desligue o dispositivo e abra o Gestor de dispositivo ou consulte a mensagem na área de notificação e seleccione a opção **Reset** (Repor). Então já poderá voltar a ligar o dispositivo à porta USB. Se voltar a

desligar-se, verifique os requisitos de corrente do dispositivo.

VERIFICAR QUE OS DISPOSITIVOS ESTÃO INSTALADOS

Pode consultar os dispositivos instalados na ficha de replicador através da janela do Gestor de dispositivo nas propriedades do sistema.

Clique no botão direito em **O meu computador, Propriedade**, e clique no separador **Hardware** e depois no botão Gestor de dispositivos.

Na janela Gestor de dispositivos, abra o seguinte:

- Dispositivos de interface humana – apresenta os teclados e dispositivos apontadores: ratos, ratos com bola e joysticks
- Teclados — apresenta os teclados PS/2
- Ratos e outros dispositivos apontadores – apresenta o rato PS/2
- Adaptadores de rede — apresenta o adaptador ASIX AX88772 USB 2.0 fast Ethernet
- Portas (COM e LPT) — Porta de comunicação Prolific USB-to-Serial (COM X)
- Controladores de som, vídeo e jogos — apresenta o dispositivo áudio C-Media USB
- Controladores Bus de série universal — apresenta os outros dispositivos instalados para a ficha de replicador e o hub genérico

VERIFICAR A LIGAÇÃO DO MODEM DE SÉRIE

Quando ligar um modem à porta de série (RS232), verifique que a porta atribuída ao modem é Serial USB (COMx), onde x corresponde ao número da porta COM. Se o sistema operativo não detectar automaticamente que o modem é atribuído a Serial USB (COMx), execute novamente o Hardware Wizard e seleccione **Select** na lista em vez de **Autodetect**. Depois seleccione utilizar **Prolific Device from Page** como porta COM.

MENSAGEM DE ERRO NO PDA

Se a mensagem de erro, “Connection Not Established”, aparecer no PDA, verifique que a definição da porta COM no software HotSync ou ActiveSync é idêntica à definição na ficha de replicador. Consulte “Verificar que os dispositivos estão instalados” na página 145 para verificar a definição da porta COM da ficha de replicador.

Algumas versões antigas do software Palm® Desktop não são compatíveis com a conversão USB para Série. Contacte o revendedor do PDA para obter as actualizações do software.

APOIO TÉCNICO

Para questões de ordem técnica, é favor visitar:

Internet: <http://global.acer.com> OU

<http://support.acer-euro.com/emea.html>

CONFORMIDADE NORMATIVA

Este dispositivo está em conformidade com a Parte 15 das Normas FCC. O seu funcionamento está sujeito às duas seguintes condições: (1) Este dispositivo não pode causar interferência prejudicial, e (2) Este dispositivo tem de aceitar qualquer interferência recebida, incluindo interferência que possa causar funcionamento indesejado.

DECLARAÇÃO FCC

Testado em conformidade

Este equipamento foi testado e considerado em conformidade com os limites de um dispositivo digital de Classe B, de acordo com a Parte 15 das Normas FCC. Estes limites destinam-se a fornecer uma protecção razoável contra interferência prejudicial numa instalação residencial. Este equipamento gera, utiliza e pode irradiar energia de rádio-frequência e, se não for instalado e utilizado de acordo com as instruções, poderá causar interferência prejudicial em comunicações de rádio. No entanto, não existe qualquer garantia de que não ocorrerá interferência numa instalação em particular.

Se este equipamento não causar interferência prejudicial para a recepção de rádio ou televisão, o que pode ser determinado desligando e voltando a ligar o equipamento, aconselhamos o utilizador a tentar corrigir a interferência através de uma ou mais das seguintes medidas:

- Volte a orientar ou posicionar a antena receptora;
- Aumente a distância entre o equipamento e o receptor;
- Ligue o equipamento a uma tomada de parede que esteja num circuito diferente daquele a que o receptor está ligado;
- Consulte o seu revendedor ou um técnico credenciado de rádio/TV para assistência.

Alterações ou modificações não autorizadas pela entidade responsável pela conformidade pode resultar na perda de autorização de utilização deste produto por parte do utilizador.

DIRETIVA DE RECICLAGEM ACER:

Os produtos Acer são comercializados no mundo inteiro e reconhecemos a nossa responsabilidade global em relação à eliminação dos produtos Acer. Participamos activamente na reciclagem dos produtos em fim de vida e sistemas de tratamento onde os nossos produtos são vendidos de cardo com a directiva WEEE e as leis locais ou programas de reciclagem.

<http://global.acer.com/about/sustainability14.htm>

Microsoft, Windows e Windows Vista são marcas comerciais registadas da Microsoft Corporation nos Estados Unidos de América e/ou outros países. Todas as marcas comerciais e marcas comerciais registadas são propriedade dos respectivos proprietários. Todos os direitos reservados.

Windows e ActiveSync são marcas registadas da Microsoft Corporation. Palm e HotSync são marcas registadas da Palm, Inc

Acer e o logótipo da Acer são marcas registadas da Acer Incorporated. Os nomes ou marcas comerciais de produtos de outras empresas são utilizados no presente apenas para a identificação e são propriedade das respectivas companhias.

As informações contidas nesta publicação podem ser alteradas periodicamente sem existir a obrigação de notificar as pessoas em relação à revisão ou alterações. Estas alterações serão incorporadas em novas edições deste manual ou documentos e publicações suplementares. Esta empresa não faz representações ou garantia, explícitas ou implícitas, em relação aos conteúdos do mesmo e em particular rejeita as garantias implícitas de explorabilidade ou capacidade para uma finalidade específica.

Registe o número do modelo, o número de série e anote as informações da compra no espaço abaixo. O número de série e o número de modelo estão indicados na etiqueta colada no computador. Qualquer contacto relativo ao seu equipamento deve incluir o número de série, o número de modelo e as informações da compra.

Não é permitido reproduzir, guardar em sistema de recuperação ou transmitida de qualquer forma ou por qualquer meio electrónicos, mecânico, fotocópias, gravação ou outros de nenhuma parte desta publicação sem a autorização prévia por escrito da Acer Incorporated.

Replicador de porta Acer

Número do modelo: _____

Número de série: _____

Data de compra: _____

Local de compra: _____

Copyright© 2007, Acer Incorporated. Todos os direitos reservados.

Manual do utilizador do replicador de porta Acer.

Publicação original: Julho de 2006

