

# Gamme Aspire

Guide utilisateur générique

Droits d'auteur © 2009. Acer Incorporated.  
Tous droits réservés.

Guide utilisateur générique de la gamme Aspire  
Première publication : 09/2009

Des modifications peuvent être apportées de temps à autre aux informations contenues dans cette publication sans obligation d'en notifier qui que ce soit. Ces modifications seront ajoutées aux nouvelles éditions de ce manuel ou dans des documents et publications complémentaires.

Cette société ne fournit aucune espèce de garantie expresse ou implicite, relative à aucune des informations contenues dans ce manuel et n'offre notamment aucune garantie d'aucune sorte quant à la valeur marchande de ce produit ou son adéquation à une application particulière.

Enregistrez le numéro de série, la date d'achat, et le numéro du modèle dans l'espace prévu ci-dessous. Le numéro de série et le numéro de modèle sont imprimés sur l'étiquette collée sur le châssis. Toutes les correspondances concernant cette unité doivent inclure ces informations.

Toute reproduction, mise en mémoire de ce manuel sur un support quelconque, ainsi que toute transmission, par quelque procédé que ce soit, de manière électronique ou mécanique, par photocopie ou enregistrement et autres sont interdites sans l'autorisation écrite préalable d'Acer Incorporated.

Ordinateur notebook de la gamme Aspire

Modèle : \_\_\_\_\_

No. de série : \_\_\_\_\_

Date d'achat : \_\_\_\_\_

Lieu d'achat : \_\_\_\_\_

Acer et le logo Acer sont des marques déposées de Acer Incorporated. Toutes les autres marques et marques déposées ne sont utilisées ici que pour un but d'identification et sont la propriété de leurs sociétés respectives.

# Informations pour votre sécurité et votre confort

## Consignes de sécurité

Lisez ces instructions avec attention. Conservez ce document pour des références futures. Conformez-vous aux consignes et avertissements indiqués sur cet appareil.

### Mise hors tension de l'appareil avant le nettoyage

Débranchez l'alimentation secteur avant tout nettoyage. N'utilisez pas de liquide ou d'aérosol de nettoyage. Utilisez un chiffon, légèrement humecté d'eau pour le nettoyage.

### MISE EN GARDE pour la prise comme moyen de déconnexion

Respectez les instructions suivantes lors de la connexion et la déconnexion de l'alimentation de l'unité d'alimentation :

Installez l'unité d'alimentation avant de connecter le cordon d'alimentation à la prise secteur.

Débranchez le cordon d'alimentation avant de retirer l'unité d'alimentation de l'ordinateur.

Si le système a plusieurs sources d'alimentation, déconnectez l'alimentation du système en débranchant tous les cordons d'alimentation des unités d'alimentation.

### MISE EN GARDE pour l'accessibilité

Assurez-vous que la prise secteur à laquelle vous branchez le cordon d'alimentation est facilement accessible et située aussi proche que possible de l'utilisateur de l'équipement. Lorsque vous devez déconnecter l'alimentation de l'équipement, assurez-vous de toujours débrancher le cordon d'alimentation de la prise secteur.

### MISE EN GARDE pour carte(s) factice(s) fournie(s) (seulement pour certains modèles)

Votre ordinateur est livré avec des cartes factices en plastique installées dans les connecteurs de carte. Celles-ci protègent les connecteurs non utilisés de la poussière, des objets métalliques et d'autres particules. Conservez les cartes factices pour utilisation les connecteurs ne contiennent pas de carte.

## Avertissement pour l'écoute

Pour protéger votre ouïe, respectez ces instructions.

- Augmentez le volume graduellement jusqu'à ce que vous puissiez entendre clairement et confortablement.
- N'augmentez pas le volume après que votre ouïe se soit adaptée.
- N'écoutez pas de musique à un fort volume pendant une période prolongée.
- N'augmentez pas le volume pour ne pas entendre les environnements bruyants.
- Diminuez le volume si vous ne pouvez pas entendre les gens qui parlent près de vous.

## Avertissements

- N'utilisez pas cet appareil près d'une source d'eau.
- Ne placez pas cet appareil sur un chariot, un support ou une table instables. Si le produit tombait, il pourrait être sérieusement endommagé.
- Les fentes et ouvertures sont prévues pour la ventilation, pour assurer le bon fonctionnement de l'appareil et le protéger de la surchauffe. Ces ouvertures ne doivent jamais être obstruées ou bloquées. L'appareil ne doit jamais être placé sur un lit, un divan, une couverture ou toute autre surface similaire susceptible d'obstruer les ouvertures. Il ne doit jamais être placé à proximité ou au contact d'un radiateur ou d'une source de chaleur. Il ne doit pas être placé dans une installation encastrée à moins qu'une ventilation suffisante ne soit assurée.
- N'enfoncez jamais d'objets dans les fentes de l'unité centrale car ils pourraient entrer en contact avec des points de voltage ou court-circuiter des éléments, d'où un risque d'incendie ou d'électrocution. Ne renversez jamais de liquide, quel qu'il soit, sur ou dans l'appareil.
- Pour éviter d'endommager les composants internes et prévenir la fuite de la batterie, ne placez pas l'appareil sur une surface vibrant.
- Ne l'utilisez jamais dans un environnement sportif, d'exercice ou vibrant qui pourrait probablement causer un court-circuit inopiné ou endommager les périphériques rotatifs, disque dur, lecteur optique, et même créer un risque d'exposition pour la batterie au lithium.
- La surface inférieure, les zones autour des ouvertures de ventilation et l'adaptateur secteur peuvent devenir chauds. Pour éviter des blessures, assurez-vous qu'ils n'entrent pas en contact avec votre peau ou votre corps.
- Votre appareil et ses améliorations peuvent contenir des petits composants. Éloignez-les des jeunes enfants.

## Utilisation de l'alimentation électrique

- L'alimentation électrique de l'appareil doit être conforme aux caractéristiques figurant sur l'étiquette d'identification. En cas de doute, consultez votre revendeur ou la compagnie d'électricité appropriée.
- Ne placez aucun objet sur le cordon d'alimentation et installez l'appareil en dehors des zones de passage.

- Lors de l'utilisation éventuelle d'une rallonge, assurez-vous que l'ampérage total des appareils reliés par la rallonge reste dans les limites admises. De même, vérifiez que l'ampérage de tous les appareils reliés à une même prise secteur ne dépasse pas la valeur du fusible.
- Ne surchargez pas une prise électrique ou une barrette multiprise en branchant trop d'appareils. La charge globale du système ne doit pas dépasser 80% de la capacité du circuit dérivé. Si des barrettes multiprise sont utilisées, la charge ne doit pas dépasser 80% de la capacité en entrée de la barrette multiprise.
- L'adaptateur secteur de cet appareil est équipé d'une prise mise à la terre à trois fils. La prise ne peut s'insérer que dans une prise secteur mise à la terre. Assurez-vous que la prise secteur est correctement mise à la terre avant d'insérer la prise de l'adaptateur secteur. N'insérez pas la prise dans une prise secteur non mise à la terre. Contactez votre électricien pour des détails.



.....

**Avertissement ! La broche de mise à la terre est une fonctionnalité de sécurité. L'utilisation d'une prise secteur qui n'est pas correctement mise à la terre présente un risque d'électrocution ou de blessure.**



.....

**Remarque :** La broche de mise à la terre fournit également une bonne protection contre les bruits imprévus produits par d'autres appareils électriques qui peuvent interférer avec les performances de cet appareil.

- Le système peut être alimenté avec une large plage de tensions : 100 à 120 ou 220 à 240 V CA. Le cordon d'alimentation fourni avec le système répond aux exigences d'utilisation du pays ou de la région dans lequel le système a été acheté. Les cordons d'alimentation pour utilisation dans d'autre pays/régions doivent aux exigences de ces pays/régions. Pour plus d'informations pour les exigences des cordons d'alimentation, contactez un revendeur agréé ou un fournisseur de service.

## Maintenance de l'appareil

N'essayez jamais de réparer vous-même cet appareil : l'ouverture ou la dépose du panneau supérieur vous expose à divers risques, électrocution notamment. L'entretien doit être confié à un spécialiste.

Débranchez l'appareil et adressez-vous au service après-vente dans les cas suivants :

- Lorsque le cordon d'alimentation est endommagé ou dénudé.
- Un liquide a été renversé dans l'appareil.
- Le produit a été exposé à la pluie ou à de l'eau.
- L'appareil est tombé ou le châssis a été endommagé.
- Les performances de l'appareil deviennent irrégulières, indiquant la nécessité du recours au S.A.V.
- L'appareil ne fonctionne pas correctement bien que les consignes d'installation aient été respectées.



**Remarque :** Effectuez uniquement les réglages indiqués dans les consignes d'installation ; d'autres réglages incorrects risquent de provoquer des dommages nécessitant l'intervention prolongée d'un technicien qualifié.

## Règles d'utilisation sûre de la batterie

Ce notebook utilise une batterie au lithium-ion. N'utilisez pas dans un environnement humide, mouillé ou corrosif. Ne placez pas, ne stockez pas et ne laissez pas votre produit dans ou à proximité d'une source de chaleur, dans un lieu à température élevé, dans la lumière directe du soleil, dans un four micro-ondes ou dans un conteneur pressurisé, et ne l'exposez pas à des températures supérieures à 60 °C (140 °F). Le non-respect de ces règles peut causer une fuite d'acide de la batterie, sa surchauffe, son explosion ou son inflammation et causer des blessures et/ou des dommages. Ne percez pas, n'ouvrez pas et démontez pas la batterie. Si la batterie fuit et si vous êtes en contact avec des liquides de la batterie, rincez abondamment avec de l'eau et consultez un médecin immédiatement. Pour des raisons de sécurité, et pour prolonger l'autonomie de la batterie, la charge ne se produira pas à des températures au-dessous de 0 °C (32 °F) ou au dessus de 40 °C (104 °F).

La pleine performance d'une nouvelle batterie est atteinte seulement après deux ou trois cycles complets de charge et de décharge. La batterie peut être chargée et déchargée des centaines des fois, mais éventuellement elle s'usera. Lorsque le temps de fonctionnement deviendra nettement plus court qu'à l'habitude, achetez une nouvelle batterie. Utilisez uniquement les batteries approuvées, et rechargez-les uniquement avec les chargeurs approuvés conçus pour cet appareil.

N'utilisez cette batterie que pour le but à laquelle elle est destinée. N'utilisez jamais de chargeur ou de batterie qui serait endommagé. Ne court-circuitez pas la batterie. Un court-circuit accidentel peut se produire lorsqu'un objet métallique, tel qu'une pièce de monnaie, un trombone ou un stylo cause une connexion directe des bornes positive (+) et négative (-) de la batterie. (Ce sont des bandes de métal sur la batterie.) Ceci peut se produire, par exemple, lorsque vous avez une batterie de rechange dans votre poche ou votre sac. Le court-circuit des bornes peut endommager la batterie ou l'objet connectant.

La capacité et l'autonomie de la batterie sera réduite si la batterie est laissée dans un endroit chaud ou froid, tel qu'une voiture fermée en été ou en hiver. Essayez de toujours conserver la batterie entre 15 °C et 25 °C (59 °F et 77 °F). Un appareil avec une batterie chaude ou froide peut ne pas fonctionner temporairement, même si la batterie est pleinement chargée. La performance de la batterie est particulièrement limitée dans des températures inférieures à 0 °C.

Ne jetez pas les batteries dans un feu, car elles peuvent exploser. Les batteries peuvent également exploser si elles sont endommagées. Mettez les batteries au rebut en respect avec la réglementation locale. Si possible, veuillez les recycler. Ne les jetez pas avec les déchets domestiques.

Les appareils sans fil peuvent être susceptibles aux interférences de la batterie, ce qui peut affecter leurs performances.

## Remplacement de la batterie

L'ordinateur notebook utilise des batteries au lithium. Remplacez la batterie avec le même type que celle qui a été fournie avec votre appareil. L'utilisation d'une autre batterie peut présenter un risque d'incendie ou d'explosion.



**Avertissement ! Une batterie incorrectement manipulée risque d'exploser. Vous ne devez jamais la démonter, ni l'exposer au feu. Placez-la hors de portée des enfants. Respectez la réglementation locale pour mettre au rebut les batteries usagées.**

## Avertissement pour le lecteur optique (seulement pour certains modèles)

Attention: Cet appareil contient un système à laser et est classé comme « APPAREIL À LASER DE CLASSE 1 ». En cas de problème avec cet appareil, veuillez contacter le centre de service AGRÉÉ la plus proche. Pour éviter une exposition directe au rayon laser, n'essayez pas d'ouvrir le boîtier.

APPAREIL À LASER DE CLASSE 1

ATTENTION : RADIATION LASER VISIBLE ET INVISIBLE EN CAS D'OUVERTURE.  
ÉVITER TOUTE EXPOSITION AUX RAYONS.

APPAREIL A LASER DE CLASSE 1 PRODUIT

LASERATTENTION: RADIATION DU FAISCEAU LASER INVISIBLE EN CAS D'OUVERTURE. EVITTER TOUTE EXPOSITION AUX RAYONS.

LUOKAN 1 LASERLAITE LASER KLASSE 1

VORSICHT: UNSICHTBARE LASERSTRAHLUNG, WENN ABDECKUNG GEÖFFNET  
NICHT DEM STRAHL AUSSETZEN

PRODUCTO LÁSER DE LA CLASE I

ADVERTENCIA: RADIACIÓN LÁSER INVISIBLE AL SER ABIERTO. EVITE EXPONERSE A LOS RAYOS.

ADVASEL: LASERSTRÅLING VEDÅBNING SE IKKE IND I STRÅLEN.

VARO! LAVATTAESSA OLET ALTTINA LASERSÄTEILYLLE.

VARNING: LASERSTRÅLNING NÄR DENNA DEL ÄR ÖPPNAD ÄLÅ TUIJOTA  
SÄTEESEENSTIRRA EJ IN I STRÅLEN

VARNING: LASERSTRÅLNING NÄR DENNA DEL ÄR ÖPPNADSTIRRA EJ IN I  
STRÅLEN

ADVASEL: LASERSTRÅLING NÄR DEKSEL ÅPNESSTIRR IKKE INN I STRÅLEN

## Sécurité de la ligne téléphonique

- Déconnectez toujours toutes les lignes téléphoniques de leurs prises murales avant de maintenir ou de démonter cet appareil.
- Évitez d'utiliser une ligne téléphonique (autre qu'un téléphone sans fil) pendant un orage. Il peut y avoir un risque minime d'électrocution due à la foudre.



.....

**Avertissement ! Pour des raisons de sécurité, n'utilisez pas des pièces non conformes lors de l'ajout ou du changement de composants. Consultez votre revendeur pour des options d'achat.**

## Environnement d'utilisation



.....

**Avertissement ! Pour des raisons de sécurité, éteignez tous les périphériques de transmission sans fil ou radio lorsque vous utilisez votre ordinateur portable dans les conditions suivantes. Ces appareils peuvent inclure, mais sans limitation : réseau sans fil, Bluetooth et/ou 3G.**

Suivez bien toutes les règles spéciales en place dans les différents lieux et éteignez toujours votre appareil lorsque son utilisation est interdite ou lorsqu'il peut causer des interférences ou un danger. Utilisez l'appareil uniquement dans ses positions d'utilisation normales. Cet appareil répond aux recommandations d'exposition RF lorsqu'il est utilisé normalement, et qu'il est positionné ainsi que son antenne à une distance d'au moins 1,5 centimètres (5/8 pouce) du corps (voir la figure ci-dessous). L'appareil ne doit pas contenir de métal et doit être positionné à la distance de votre corps indiquée ci-dessus. Pour transmettre des fichiers de données ou des messages, cet appareil nécessite une connexion de bonne qualité au réseau. Dans certains cas, la transmission des fichiers de données ou des messages peut être retardée jusqu'à ce qu'une telle connexion soit disponible. Assurez-vous que les instructions de distance de séparation ci-dessus sont respectées jusqu'à la fin de la transmission. Des composants de l'appareil sont magnétiques. Des matériaux métalliques peuvent être attirés par l'appareil et des personnes avec une aide auditive ne doivent pas tenir l'appareil contre l'oreille équipée de l'aide auditive. Ne placez pas les cartes crédits ou autres médias de stockage magnétique à côté de l'appareil, parce que les informations contenues pourraient être effacées.

## Appareils médicaux

L'utilisation de tout équipement de transmission radio, y compris les téléphones sans fil, peut interférer avec la fonctionnalité d'appareils médicaux incorrectement protégés. Consultez un médecin ou le fabricant de l'appareil médical pour déterminer s'il est protégé correctement contre l'énergie RF externe ou si vous avez des questions. Éteignez votre appareil dans les bâtiments de la santé lorsque des règlements postés dans ces lieux vous indiquent de le faire. Les hôpitaux et les bâtiments de la santé peuvent utiliser des équipements sensibles aux transmissions RF externes.



**Stimulateurs cardiaques.** Les fabricants de stimulateurs cardiaques recommandent une distance minimale de 15,3 centimètres (6 pouces) entre cet appareil sans fil et un stimulateur cardiaque pour éviter des interférences possibles avec le stimulateur cardiaque. Ces recommandations sont conformes à la recherche indépendante et les recommandations de la recherche technologique sans fil. Les personnes avec un stimulateur cardiaque doivent faire ce qui suit :

- Maintenez toujours l'appareil à plus de 15,3 centimètres (6 pouces) du stimulateur cardiaque
- Ne portez pas l'appareil à proximité du stimulateur cardiaque lorsque l'appareil est allumé. Si vous soupçonnez une interférence, éteignez votre appareil et éloignez l'appareil.

**Aides auditives.** Certains appareils sans fils numériques peuvent interférer avec certaines aides auditives. En cas d'interférences, consultez votre fournisseur de service.

## Véhicules

Les signaux RF peuvent affecter les systèmes électroniquement inconvenablement installés ou incorrectement protégés dans les véhicules à moteur, tels que les systèmes d'injection électroniques, les systèmes de freinage antiblocage électroniques, les régulateurs de vitesse électroniques et les systèmes d'airbag. Pour plus d'informations, consultez le fabricant, ou son représentant, de votre véhicule ou de tout équipement qui a été ajouté. Seul un technicien qualifié doit réparer l'appareil ou installer l'appareil dans un véhicule. Une mauvaise installation ou réparation pourrait être dangereuse et pourrait annuler la garantie pouvant s'appliquer à l'appareil. Vérifiez régulièrement que tout appareil sans fil dans votre véhicule est installé et utilisé correctement. Ne stockez pas et ne portez pas de liquides inflammables, de gaz ou de matériaux explosifs dans le même compartiment que l'appareil, ses composants ou améliorations. Pour les véhicules équipés d'airbags, rappelez-vous que les airbags se déploient avec une grande force. Ne placez pas d'objets, y compris un équipement sans fil portable ou installé dans la zone au-dessus de l'airbag ou dans la zone de déploiement de l'airbag. Si l'équipement sans fil est incorrectement installé à l'intérieur du véhicule et l'airbag se déploie, il y a un risque de blessures sérieuses. L'utilisation de votre appareil en vol dans un avion est interdite. Éteignez votre appareil avant d'embarquer dans un appareil. L'utilisation d'appareils sans fil dans un avion peut être dangereuse pour le fonctionnement de l'avion, peut perturber le réseau téléphonique sans fil et peut être illégale.

## Environnement avec des risques d'explosion

Éteignez votre appareil dans un environnement avec des risques d'explosion et respectez toutes les instructions ou signalements du site. Des environnements avec des risques d'explosion comprennent les zones où il serait normalement recommandé d'arrêter le moteur de votre véhicule. Des étincelles dans de telles zones pourraient causer une explosion ou un incendie et entraîner des dommages corporels ou un décès. Éteignez le notebook à proximité des pompes à essence dans les stations service. Respectez les restrictions sur l'utilisation des équipements radio dans les zones de dépôt, de stockage ou de distribution d'essence, les usines chimiques, ou dans les endroits où des explosions sont en cours. Les zones possédant des risques d'explosion sont généralement, mais pas toujours indiquées. Ces zones comprennent les zones sous le pont des bateaux, les centres de stockage ou de transfert des produits chimiques, les véhicules qui utilisent du gaz de pétrole liquéfié (comme le propane ou le butane) et les zones où l'air peut contenir des particules ou des produits chimiques, comme de la poussière, des grains ou de la poudre métallique. N'allumez pas le notebook, lorsque l'utilisation des téléphones sans fil est interdite ou lorsqu'il peut causer des interférences ou un danger.

## Appels d'urgence

**Avertissement :** Vous ne pouvez pas effectuer d'appels d'urgence via cet appareil. Pour effectuer un appel d'urgence, vous devez appeler via votre téléphone mobile ou autre système d'appel téléphonique.

## Instructions de mise au rebut

Ne jetez pas cet appareil électronique à la poubelle lors de sa mise au rebut. Pour minimiser la pollution et assurer une protection maximale de l'environnement global, veuillez la recycler. Pour plus d'information sur les réglementations sur les déchets d'équipements électriques et électroniques (DEEE), visitez <http://www.acer-group.com/public/Sustainability/sustainability01.htm>.



## Recommandation sur le mercure

Pour les projecteurs à ampoule intégrée ou pour les appareils électroniques contenant un moniteur ou un écran LCD/CRT non rétro-éclairé : Les lampes à l'intérieur de ce produit contiennent du mercure et doivent être recyclées ou mises au rebut selon les lois locales, de l'état ou fédérales. Pour plus d'informations, contactez l'alliance des industries électroniques à [www.eiae.org](http://www.eiae.org). Pour des informations de mise au rebut spécifiques aux lampes, visitez [www.lamprecycle.org](http://www.lamprecycle.org).



## ENERGY STAR



Les produits qualifiés ENERGY STAR d'Acer vous font économiser de l'argent en réduisant les coûts énergétiques et en protégeant l'environnement, sans compromettre les fonctionnalités ou les performances. Acer est fier d'offrir à ses clients des produits pourvus du label ENERGY STAR.

Qu'est que ENERGY STAR ?

Les produits qualifiés ENERGY STAR utilisent moins d'énergie et empêchent les émissions de gaz à effet de serre en respectant des directives strictes sur l'efficacité énergétique définies par l'agence américaine de protection de l'environnement. Acer s'engage à proposer dans le monde entier des produits et services qui aident les consommateurs à faire des économies, à économiser l'énergie et à améliorer la qualité de l'environnement. Plus nous pouvons économiser d'énergie en étant plus efficaces, plus nous pourrions réduire les gaz à effet de serre et les risques de changement climatique. Vous trouverez plus de renseignements sur le site <http://www.energystar.gov> ou <http://www.energystar.gov/powermanagement>.

Les produits qualifiés ENERGY STAR Acer :

- Produisent moins de chaleur et réduisent les charges de refroidissement, ainsi que les ambiances surchauffées.
- Passent automatiquement en mode de « veille écran » et « veille ordinateur » respectivement après 10 et 30 minutes d'inactivité.
- Sortez l'ordinateur du mode veille en pressant une touche du clavier ou en déplaçant la souris.
- En mode « veille », les ordinateurs économisent plus de 80 % d'énergie.

ENERGY STAR et le label ENERGY STAR sont des marques déposées aux États-Unis.

## Conseils et informations pour une utilisation confortable

Les utilisateurs d'informatique peuvent se plaindre de fatigue visuelle et de maux de tête après une utilisation prolongée. Les utilisateurs ont également un risque de blessure physique après de longues heures de travail devant un ordinateur. De longues périodes de travail, une mauvaise position, de mauvaises habitudes de travail, des conditions de travail inadaptées, la santé personnelle et d'autres facteurs augmentent fortement le risque de blessure physique.

Une utilisation incorrecte de l'ordinateur peut causer un syndrome du canal carpien, une tendinite, une ténosynovite ou d'autres problèmes musculaires et osseux. Les symptômes suivants peuvent apparaître dans les mains, les poignets, les bras, les épaules, le cou ou le dos :

- une sensation d'engourdissement, de brûlure ou de fourmillement
- un endolorissement, une algie ou une sensibilité
- une douleur, une tuméfaction ou une inflammation

- une raideur ou une crampe
- un froid ou une faiblesse

Si vous avez ces symptômes ou tout autre gêne et/ou douleur récurrentes ou persistantes en rapport avec l'utilisation de l'ordinateur, consultez un docteur immédiatement et informez le service de santé et de sécurité de votre entreprise.

La section suivante donne des conseils pour une utilisation plus confortable de l'ordinateur.

## Trouver votre zone de confort

Trouvez votre zone de confort en ajustant l'angle de vue du moniteur, en utilisant un repose-pied ou en élevant votre position assise pour obtenir un confort maximal. Respectez les conseils suivants:

- ne restez pas trop longtemps dans une position fixe
- évitez d'être avachi vers l'avant et/ou penché en arrière
- levez-vous et marchez un peu régulièrement pour réduire la fatigue musculaire de vos jambes
- faites des petites pauses pour reposer votre cou et vos épaules
- évitez de raidir vos muscles ou de hausser vos épaules
- installez l'affichage externe, le clavier et la souris correctement et à distance confortable
- si vous regardez votre moniteur plus que vos documents, placez l'affichage au centre du bureau pour minimiser les douleurs au cou

## Soin à apporter à votre vue

De longues heures de vision, en portant des lunettes ou lentilles incorrectes, avec du reflet, une lumière excessive, des écrans mal réglés, des polices très petites et des affichages avec faible contraste pourraient fatiguer vos yeux. Les sections suivantes fournissent des suggestions pour réduire la fatigue visuelle.

### Yeux

- Reposez vos yeux fréquemment.
- Faites faire des coupures à vos yeux régulièrement en regardant à côté du moniteur et en faisant le point sur un point distant.
- Clignez fréquemment les yeux pour leur éviter de sécher.

### Affichage

- Maintenez votre affichage propre.
- Gardez votre tête à un niveau plus haut que le bord supérieur de l'affichage pour que vos yeux regardent vers le bas lorsque vous regardez au milieu de l'affichage.
- Ajustez la luminosité et/ou le contraste à un niveau confortable pour améliorer la lisibilité du texte et la clarté des graphiques.
- Éliminez l'éclat et les réflexions en :
  - plaçant votre affichage de manière à ce que le côté soit face à la fenêtre ou toute autre source de lumière

- réduisant la lumière de la pièce en utilisant des rideaux, des stores ou des volets
- utilisant une lampe articulée
- changeant l'angle de vue de l'affichage
- utilisant un filtre pour réduire le reflet
- utilisant un viseur d'affichage, comme un morceau de carton débordant du bord supérieur de l'affichage
- évitant d'ajuster votre affichage à un angle de vue anormal.
- évitant de regarder des sources de lumière brillante, comme une fenêtre ouverte, pendant de longues périodes de temps.

## Prendre de bonnes habitudes de travail

Prenez les bonnes habitudes de travail suivantes pour une utilisation plus reposante et productive de l'ordinateur :

- Faites des petites coupures régulièrement et souvent.
- Faites des exercices d'étirement.
- Respirez de l'air extérieur aussi souvent que possible.
- Faites des exercices régulièrement et conservez un corps en bonne santé.



.....

**Avertissement ! Il n'est pas recommandé d'utiliser l'ordinateur sur un canapé ou un lit. Si c'est inévitable, travaillez seulement pour de courtes périodes, faites des coupures régulières et faites des exercices d'étirement.**



.....

**Remarque :** Pour plus d'informations, veuillez-vous reporter à « Avis réglementaires et de sécurité » à la page 51.

# Pour commencer

Nous désirons vous remercier d'avoir fait d'un notebook Acer votre choix pour répondre à vos besoins informatiques mobiles.


## Vos guides

Pour vous aider à utiliser votre notebook Acer, nous avons conçu plusieurs guides :

Tout d'abord, le poster **Pour partir du bon pied...** vous aide à configurer votre ordinateur.

Le **Guide utilisateur générique de la gamme Aspire** contient des informations utiles qui s'appliquent à tous les modèles de la gamme des produits Aspire. Il couvre les sujets de base, telles que Acer eRecovery Management, utiliser le clavier, le son, etc. Il faut comprendre que du fait de sa nature, le **Guide utilisateur générique** ainsi que le **AcerSystem User Guide** mentionné ci-dessous fera référence parfois à des fonctions ou des caractéristiques qui ne sont contenues que dans certains modèles de la gamme, mais pas nécessaire dans le modèle que vous avez acheté. Ces cas sont marqués dans le texte avec des mentions telles que « seulement pour certains modèles ».

Le **Guide rapide** présente les fonctionnalités et fonctions de base de votre ordinateur. Pour plus d'information sur l'aide que peut vous apporter pour être plus productif, veuillez vous reporter à **AcerSystem User Guide**. Ce guide contient des informations détaillées sur des sujets tels que les utilitaires systèmes, la récupération des données, les options d'extension et le dépannage. De plus, il contient des informations de garantie et les réglementations générales et les avis de sécurité pour votre notebook. Il est disponible au format PDF (Portable Document Format) et est préchargé sur votre notebook. Procédez comme suit pour y accéder :

- 1 Cliquez sur  **Démarrer, Tous les programmes, puis AcerSystem.**
- 2 Cliquez sur **AcerSystem User Guide.**



.....

**Remarque :** L'affichage du fichier nécessite Adobe Reader. Si Adobe Reader n'est pas installé dans votre ordinateur, le clic sur **AcerSystem User Guide** va exécuter le programme d'installation d'Adobe Reader. Suivez les instructions à l'écran pour terminer l'installation. Pour des instructions sur l'utilisation de Adobe Reader, accédez au menu **Aide et Support**.

# Conseils élémentaires de soin et d'utilisation de votre ordinateur

## Mise sous tension et hors tension de l'ordinateur

Pour mettre votre ordinateur sous tension, appuyez simplement et relâchez le bouton d'alimentation au-dessous de l'écran LCD à côté des boutons de lancement facile. Voir **Guide rapide** consultez pour l'emplacement du bouton d'alimentation.

L'ordinateur peut être mis hors tension de plusieurs manières :

- Utilisez la commande d'arrêt de Windows  
Cliquez sur **Démarrez**, puis cliquez sur **Arrêter**.
- Utilisez le bouton d'alimentation  
Vous pouvez également placer l'ordinateur en mode de sommeil en appuyant sur la touche spéciale de sommeil **<Fn> + <F4>**.



.....

**Remarque :** Si vous ne pouvez pas mettre l'ordinateur hors tension de manière normale, appuyez sur le bouton d'alimentation et maintenez-le pendant plus de 4 secondes. Si vous avez mis l'ordinateur hors tension et vous souhaitez le mettre à nouveau sous tension, attendez au moins 2 secondes.

## Soin à apporter à votre ordinateur

Votre ordinateur sera un outil efficace si vous en prenez bien soin.

- N'exposez pas l'ordinateur à la lumière directe du soleil. Ne le mettez pas à côté d'une source de chaleur telle qu'un radiateur.
- N'exposez pas l'ordinateur à des températures au-dessous de 0 °C (32 °F) ou au-dessus de 50 °C (122 °F).
- Ne soumettez pas l'ordinateur à des champs magnétiques.
- N'exposez pas l'ordinateur à la pluie ou à l'humidité.
- Ne renversez pas d'eau ou de liquides sur l'ordinateur.
- Ne soumettez pas l'ordinateur à des chocs violents ou à des vibrations.
- N'utilisez pas l'ordinateur en milieu poussiéré ou sale.
- Ne posez jamais d'objets sur l'ordinateur lorsqu'il est fermé.
- Ne fermez pas l'écran de l'ordinateur brusquement.
- Ne placez jamais l'ordinateur sur une surface instable.

## Soin à apporter à votre adaptateur secteur

Voici quelques conseils pour le soin à apporter à votre adaptateur secteur :

- Ne connectez pas l'adaptateur à d'autres appareils.
- Ne marchez pas sur le cordon d'alimentation et ne placez rien dessus. Installez le cordon d'alimentation et les autres câbles en dehors des zones de passage.
- Lorsque vous débranchez le cordon d'alimentation, ne tirez pas sur le cordon, mais sur la prise.
- L'ampérage total des appareils branchés ne doit pas dépasser la valeur permise de la prise ou de la rallonge (dans le cas de l'utilisation d'une rallonge). De même, l'ampérage de tous les appareils reliés à une même prise murale ne doit pas dépasser la valeur permise pour la prise.

## Soin à apporter à votre batterie

Voici quelques conseils pour le soin à apporter à votre batterie :

- Utilisez uniquement une batterie du même type en cas de remplacement. Éteignez l'ordinateur avant de retirer ou de remplacer la batterie.
- Ne démontez pas les batteries. Éloignez-les des enfants.
- Mettez les batteries usagées au rebut en respect avec la réglementation locale. Si possible, recyclez-les.

## Nettoyage et maintenance

Lors du nettoyage de l'ordinateur, procédez comme suit :

- 1 Éteignez l'ordinateur et retirez la batterie.
- 2 Déconnectez l'adaptateur secteur.
- 3 Utilisez un chiffon doux et humide. N'utilisez pas de liquide ou d'aérosol de nettoyage.

Dans les cas suivants :

- l'ordinateur est tombé ou le châssis a été endommagé
- l'ordinateur ne fonctionne pas normalement

Veillez consulter « **Foire aux questions** » à la page 46.



<b>Informations pour votre sécurité et votre confort</b>	<b>iii</b>
Consignes de sécurité	iii
Avertissement pour le lecteur optique (seulement pour certains modèles)	vii
Environnement d'utilisation	viii
Appareils médicaux	viii
Véhicules	ix
Environnement avec des risques d'explosion	x
Appels d'urgence	x
Instructions de mise au rebut	x
Recommandation sur le mercure	x
ENERGY STAR	xi
Conseils et informations pour une utilisation confortable	xi
<b>Pour commencer</b>	<b>xiv</b>
Vos guides	xiv
Conseils élémentaires de soin et d'utilisation de votre ordinateur	xv
Mise sous tension et hors tension de l'ordinateur	xv
Soin à apporter à votre ordinateur	xv
Soin à apporter à votre adaptateur secteur	xvi
Soin à apporter à votre batterie	xvi
Nettoyage et maintenance	xvi
<b>Touchpad</b>	<b>1</b>
Informations de base du touchpad (avec lecteur d'empreinte digitale)	1
Informations de base du touchpad (avec deux boutons)	2
<b>Utilisation du clavier</b>	<b>3</b>
Touches de verrouillage et pavé numérique intégré*	3
Touches Windows	4
<b>Audio</b>	<b>5</b>
Acer PureZone (seulement pour certains modèles)	5
Tuba (seulement pour certains modèles)	5
Utiliser Dolby Home Theater pour le son surround/multicanaux (seulement pour certains modèles)	5
<b>Vidéo</b>	<b>6</b>
Affichage 16:9	6
<b>Utilisation des utilitaires système</b>	<b>7</b>
Acer Bio-Protection (seulement pour certains modèles)	7
Acer GridVista (compatible avec le double affichage)	8
Acer Backup Manager	10
<b>Gestion de l'alimentation</b>	<b>11</b>

# Sommaire

<b>Acer eRecovery Management</b>	<b>12</b>
Graver le disque de sauvegarde	13
Restaurer	14
Restaurez Windows depuis les disques de sauvegarde	15
<b>Acer Arcade Deluxe</b>	<b>17</b>
Contrôles généraux	18
Contrôles de navigation	18
Contrôles des lecteurs	18
Cinéma	19
Lire film:	19
Vidéos :	20
Lecture d'un fichier vidéo :	20
Vidéos récentes :	20
HomeMedia	20
Avancés	21
Mise à jour en direct :	21
Albums	22
Édition des images	22
Paramètres du diaporama	23
Musique	23
Online Media (seulement pour certains modèles)	23
YouTube	23
Flickr	23
<b>Batterie</b>	<b>24</b>
Caractéristiques de la batterie	24
Maximalisation de la durée de vie de la batterie	24
Installation et retrait de la batterie	26
Charge de la batterie	26
Vérification du niveau de la batterie	27
Optimisation de l'autonomie de la batterie	27
Avertissement de batterie basse	28
<b>Déplacements avec votre ordinateur notebook</b>	<b>29</b>
Déconnexion du bureau	29
Courts déplacements	29
Préparation de l'ordinateur	29
Choses à emporter pour les réunions	30
Emporter l'ordinateur à la maison	30
Préparation de l'ordinateur	30
Choses à emporter	31
Considérations spéciales	31
Mise en place d'un bureau à la maison	31
Voyage avec l'ordinateur	32
Préparation de l'ordinateur	32
Choses à emporter	32
Considérations spéciales	32

Voyage international avec l'ordinateur	32
Préparation de l'ordinateur	32
Choses à emporter	33
Considérations spéciales	33
<b>Sécurité de l'ordinateur</b>	<b>34</b>
Utilisation d'un cadenas pour ordinateur	34
Utilisation de mots de passe	34
Entrée d'un mot de passe	35
Définition des mots de passe	35
<b>Extension avec des options</b>	<b>36</b>
Options de connectivité	36
Modem fax/données	
(seulement pour certains modèles)	36
Fonction réseau intégrée	37
Infrarouge grand public (CIR)	
(seulement pour certains modèles)	37
Universal Serial Bus (USB)	38
Port IEEE 1394 (seulement pour certains modèles)	38
Interface multimédia haute définition	
(seulement pour certains modèles)	39
ExpressCard (seulement pour certains modèles)	39
Installation de la mémoire	40
<b>Apprécier la TV avec Windows Media Center</b>	<b>42</b>
Choisir votre type d'entrée	42
Regarder la télévision avec l'antenne TNT	
numérique optionnelle (pour certains modèles)	42
Pour connecter l'antenne numérique	42
Regarder la télévision avec une antenne externe ou	
une prise du câble	43
Utilitaire du BIOS	44
Séquence d'initialisation	44
Activation de la récupération disque à disque	44
Mot de passe	44
Utilisation de logiciel	45
Lecture de films DVD	45
<b>Foire aux questions</b>	<b>46</b>
Demande de service	49
Garantie internationale des voyageurs	
(International Travelers Warranty; ITW)	49
Avant d'appeler	49
<b>Dépannage</b>	<b>50</b>
Conseils de dépannage	50
Messages d'erreur	50

<b>Avis réglementaires et de sécurité</b>	<b>51</b>
Déclaration FCC	51
Avis pour le modem (seulement pour certains modèles)	52
Déclaration sur les pixels de l'écran LCD	52
Avis réglementaire du périphérique radio	52
Général	52
L'exigence de sécurité RF de la FCC	53
Canada – Appareils de radiocommunications de faible puissance, exempts de licence (RSS-210)	54
Exposition des personnes aux champs RF (RSS-102)	54
LCD panel ergonomic specifications	55

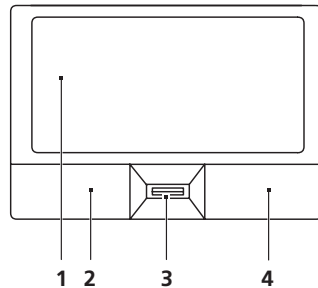
# Touchpad

Le touchpad intégré est un périphérique de pointage qui est sensible aux mouvements sur sa surface. Cela veut dire que le curseur répond au mouvement de votre doigt sur la surface du touchpad. Son emplacement central sur le repose mains permet une utilisation confortable.

## Informations de base du touchpad (avec lecteur d'empreinte digitale)

Les conseils qui suivent vous montreront comment utiliser le touchpad avec le lecteur d'empreinte digitale Acer Bio-Protection.

- Déplacez votre doigt sur le touchpad **(1)** pour déplacer le curseur.
- Appuyez sur le bouton gauche **(2)** et le bouton droit **(4)** situés sur le bord du touchpad pour sélectionner et exécuter. Ces deux boutons sont similaires au bouton gauche et au bouton droit d'une souris. Taper sur le touchpad est équivalent à un clic gauche.
- Utilisez le lecteur d'empreinte digitale Acer BioProtect **(3)** prenant en charge la fonction de contrôle quadridirectionnel Acer FingerNav (seulement pour certains modèles) pour faire défiler une page vers le haut ou le bas ou vers la gauche ou la droite. Ce bouton ou lecteur d'empreinte digitale est similaire à l'utilisation de la barre de défilement de droite dans les applications Windows.



Fonction	Bouton gauche (2)	Bouton droit (4)	Touchpad principal (1)	Bouton central (3)
Exécution	Cliquez rapidement deux fois.		Tapez deux fois (à la même vitesse qu'un double-clic de la souris).	
Sélection	Cliquez une fois.		Tapez une fois.	
Faire glisser	Cliquez et maintenez, puis utilisez le doigt pour faire glisser le curseur.		Tapez deux fois (à la même vitesse qu'un double-clic de la souris), laissez le doigt sur le touchpad à la deuxième fois et faites glisser le curseur.	
Menu contextuel	Cliquez une fois.			
Défilement			Passez le doigt vers le haut/bas, la droite/gauche en utilisant la fonction de contrôle quadridirectionnel Acer FingerNav (option d'usine).	

## Informations de base du touchpad (avec deux boutons)

Les conseils qui suivent vous montreront comment utiliser le touchpad avec deux boutons.

- Déplacez votre doigt sur le touchpad pour déplacer le curseur.
- Appuyez sur le bouton gauche et le bouton droit situés sur le bord du touchpad pour sélectionner et exécuter. Ces deux boutons sont similaires au bouton gauche et au bouton droit d'une souris. Taper sur le touchpad est équivalent à un clic gauche.

Fonction	Bouton gauche	Bouton droit	Touchpad principal
Exécution	Cliquez rapidement deux fois.		Tapez deux fois (à la même vitesse qu'un double-clic de la souris).
Sélection	Cliquez une fois.		Tapez une fois.
Faire glisser	Cliquez et maintenez, puis utilisez le doigt pour faire glisser le curseur.		Tapez deux fois (à la même vitesse qu'un double-clic de la souris), laissez le doigt sur le touchpad à la deuxième fois et faites glisser le curseur.
Menu contextuel		Cliquez une fois.	



-----

**Remarque :** Les illustrations sont mises uniquement à titre de référence. La configuration exacte de votre ordinateur dépend du modèle acheté.



-----

**Remarque :** Lors de l'utilisation du touchpad, gardez-le — ainsi que vos doigts — secs et propres. Le touchpad est sensible aux mouvements du doigt, la réponse est donc d'autant meilleure que le touché est léger. La réponse ne sera pas meilleure si vous tapotez plus fort.



-----



**Remarque :** Par défaut, le défilement vertical et horizontal est activé sur votre touchpad. Il peut être désactivé dans le paramètre Souris du Panneau de configuration de Windows.

# Utilisation du clavier

Le clavier a des touches de dimension normale qui comprennent un pavé numérique intégré\*, des touches de direction séparées, de verrouillage, Windows, de fonctions et spéciales.

## Touches de verrouillage et pavé numérique intégré\*

Le clavier a trois touches de verrouillage qui peuvent être activées ou désactivées.

Touche	Description
Verr Maj 	Quand  (Verr Maj) est allumé, tous les caractères alphabétiques sont tapés en majuscules.
Verr Num <Fn> + <F11>*	Quand Verr Num est allumé, le pavé numérique intégré est en mode numérique. Les touches fonctionnent comme une calculatrice (complète avec les opérateurs numériques +, -, *, et /). Utilisez ce mode lorsque vous devez faire de nombreuses entrées de données numériques. Une meilleure solution est de connecter un pavé numérique externe.
Arrêt Défil <Fn> + <F12>	Quand Arrêt Défil est allumé, l'écran se déplace d'une ligne vers le haut ou le bas quand vous appuyez sur la touche fléchée vers le haut ou le bas respectivement. Cette touche de verrouillage ne fonctionne pas avec certaines applications.







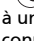






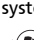


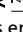






Le pavé numérique intégré fonctionne comme le pavé numérique d'un ordinateur de bureau. Il est indiqué par des petits caractères situés dans le coin supérieur droit des touches. Pour simplifier la légende du clavier, les symboles des touches de contrôle du curseur ne sont pas imprimés sur les touches.

Accès désiré	Verr Num allumé	Verr Num éteint
Touches numériques du pavé intégré	Tapez les chiffres de manière normale.	
Touches de contrôle du curseur sur le pavé numérique intégré	Appuyez sur la touche <↑> en utilisant les touches de contrôle du curseur.	Appuyez sur la touche <Fn> en utilisant les touches de contrôle du curseur.
Touches du clavier principal	Appuyez sur la touche <Fn> tout en tapant les lettres sur le pavé intégré.	Tapez les lettres de manière normale.

\* seulement pour certains modèles

# Touches Windows

Le clavier a deux touches qui accomplissent les fonctions spécifiques à Windows.

Touche	Description
 Touche Windows	<p>Appuyée seule, cette touche a le même effet qu'un clic sur le bouton Démarrer de Windows, elle fait apparaître le menu Démarrer. Elle peut également être utilisée avec d'autres touches pour offrir de nombreuses fonctions.</p> <p>&lt;  &gt; : Ouvrir ou fermer le menu Démarrer</p> <p>&lt;  &gt; + &lt;D&gt; : Afficher le bureau</p> <p>&lt;  &gt; + &lt;E&gt; : Ouvrir l'Explorateur Windows</p> <p>&lt;  &gt; + &lt;F&gt; : Rechercher un fichier ou dossier</p> <p>&lt;  &gt; + &lt;G&gt; : Passer en revue les gadgets de la barre latérale</p> <p>&lt;  &gt; + &lt;L&gt; : Verrouiller votre ordinateur (si vous êtes connecté à un domaine réseau) ou changer d'utilisateur (si vous n'êtes pas connecté à un domaine réseau)</p> <p>&lt;  &gt; + &lt;M&gt; : Réduit toutes les fenêtres.</p> <p>&lt;  &gt; + &lt;R&gt; : Ouvre la boîte de dialogue Exécuter.</p> <p>&lt;  &gt; + &lt;T&gt; : Passer en revue les programmes sur la barre des tâches</p> <p>&lt;  &gt; + &lt;U&gt; : Ouvrir Ease of Access Center</p> <p>&lt;  &gt; + &lt;X&gt; : Ouvrir Windows Mobility Center</p> <p>&lt;  &gt; + &lt;Attn&gt; : Afficher la boîte de dialogue Propriétés du système</p> <p>&lt;  &gt; + &lt;  +M&gt; : Restaurer les fenêtres réduites sur le bureau</p> <p>&lt;  &gt; + &lt;  &gt; : Passer en revue les programmes sur la barre des tâches en utilisant Windows Flip 3-D</p> <p>&lt;  &gt; + &lt;ESPACE&gt; : Apporter tous les gadgets à l'avant et sélectionner la barre latérale Windows</p> <p>&lt;Ctrl&gt; + &lt;  &gt; + &lt;F&gt; : Rechercher des ordinateurs (si vous êtes sur un réseau)</p> <p>&lt;Ctrl&gt; + &lt;  &gt; + &lt;  &gt; : Utiliser les touches flèches pour passer en revue les programmes sur la barre des tâches en utilisant Windows Flip 3-D</p>
	<p>-----</p> <p><b>Remarque :</b> Selon votre édition de Windows, certains raccourcis peuvent ne pas fonctionner comme décrit.</p>
 Touche d'application	Cette touche a le même effet qu'un clic du bouton droit de la souris en ouvrant le menu contextuel de l'application.



# Audio

L'ordinateur intègre également l'audio haute définition (HD) 32 bits et des haut-parleurs stéréo.

## Acer PureZone (seulement pour certains modèles)

Le système fournit une nouvelle expérience audio enthousiasmante comprenant Acer PureZone avec microphones stéréo intégrés incorporant les technologies de formation du faisceau et d'annulation de l'écho. La technologie Acer PureZone prend en charge l'annulation de l'écho acoustique, la formation du faisceau, et la suppression du bruit pour un enregistrement de son pur. Pour configurer votre microphone, exécutez Acer HD Audio Manager en double-cliquant sur l'icône Acer HD Audio Manager dans la barre des tâches de votre système Windows. La boîte de dialogue Acer HD Audio Manager apparaîtra. Cliquez sur l'onglet Microphone, puis cliquez sur l'onglet Effets du microphone. Sélectionnez Formation du faisceau et Annulation de l'écho acoustique pour régler les effets du microphone.



**Remarque :** Désactivez la formation du faisceau pour obtenir une entrée de source sonore multiple.

## Tuba (seulement pour certains modèles)

Le caisson de basse dédié CineBass Tuba fait sortir l'audio de qualité cinéma à faire trembler les murs. La conception innovante intègre le caisson de basse avec l'articulation en forme de tube.

## Utiliser Dolby Home Theater pour le son surround/multicanaux (seulement pour certains modèles)

Votre portable Acer est livré avec la fonction d'amélioration audio Dolby Home Theater® avec les technologies Dolby Pro Logic IIx, Dolby Digital Live, Dolby Headphone, Dolby Natural Bass et Dolby Sound Space Expander, Audio Optimization, High Frequency Enhancer, pour vous faire profiter du son surround numérique de haute qualité pour vos films, vos jeux, et la musique dans un environnement audio multicanal réaliste.

### Dolby Pro Logic IIx

Dolby Pro Logic IIx crée une expérience vive de son sonore de son surround 5.1 depuis toute source audio de film stéréo (deux canaux), musique, TV ou jeu. Dolby Pro Logic IIx examine le signal et utilise cette information pour étendre l'audio jusqu'à 5.1 canaux de son surround naturel et très réel.

## Dolby Digital Live

Dolby Digital Live convertit tout signal audio en temps réel depuis les PC ou consoles de jeu en Dolby Digital pour une connexion facile aux systèmes de home cinéma via un seul câble numérique. Les utilisateurs peuvent apprécier les divertissements audio des PC ou jeux avec un réalisme impressionnant via les récepteurs de home cinéma ou d'autres appareils équipés avec la technologie de décodage Dolby Digital.

## Dolby Headphone

Dolby Headphone crée une expérience de son surround personnelle avec tout casque d'écoute. La lecture de musique, films et jeux a pour résultat un son plus spatial, ouvert et dramatique, améliorant le confort d'écoute et permettant aux auditeurs de ressentir que l'action se produit tout autour d'eux.

## Dolby Natural Bass

Un système d'amélioration des basses, qui fournit jusqu'à un octave d'extension vers le bas pour la réponse dans les basses de la plupart des haut-parleurs.

## Dolby Sound Space Expander

Un améliorateur de scène sonore, qui produit une image stéréo large et améliore la séparation des instruments sans diminuer le centre du mélange.

# Vidéo

## Affichage 16:9

L'affichage 16:9 rend les films en Full HD à la maison comme jamais avant. La saturation des couleurs hyper élevée garantie une expérience d'affichage HD authentique. La qualité 16:9 signifie que les images de home cinéma réel sont enfin arrivées pour les enthousiastes des divertissements sur notebook.

# Utilisation des utilitaires système

## Acer Bio-Protection (seulement pour certains modèles)

La Acer Bio-Protection Fingerprint Solution (Solution d'empreinte digitale Acer Bio-Protection) est un logiciel d'empreinte digitale polyvalent intégré au système d'exploitation Microsoft Windows. En tirant parti du caractère unique des empreintes digitales, Acer Bio-Protection Fingerprint Solution assure une protection contre l'intrusion de votre ordinateur à l'aide d'une gestion centralisée de mot de passe via une banque de mots de passe ; lecture aisée de musique avec Acer MusicLaunch\* ; favori Internet sécurisés via Acer MyLaunch\* ; et lancement d'application/site Web et ouverture de session rapides avec Acer FingerLaunch. Acer ProfileLaunch\*\* peut lancer jusqu'à trois applications/sites Web d'un seul passage du doigt.

La Acer Bio-Protection Fingerprint Solution (Solution d'empreinte digitale Acer Bio-Protection) permet également de naviguer dans les navigateurs et les documents en utilisant Acer FingerNav\*. Avec la Acer Bio-Protection Fingerprint Solution (Solution d'empreinte digitale Acer Bio-Protection), vous pouvez avoir une couche supplémentaire de protection pour votre ordinateur personnel, ainsi qu'accéder de manière pratique à vos tâches quotidiennes en passant simplement votre doigt sur le lecteur!

Pour plus d'informations, reportez-vous aux fichiers d'aide d'Acer Bio-Protection.



.....

### Remarques :

\* Acer ProfileLaunch, MusicLaunch, MyLaunch et FingerNav ne sont disponibles que sur certains modèles.

\*\* Sur les modèles ne possédant pas Acer ProfileLaunch, on peut utiliser Acer FingerLaunch pour ouvrir les applications se trouvant dans la zone des icônes *Acer ProfileLaunch* ; un seul passage du doigt permet de lancer une application à la fois.

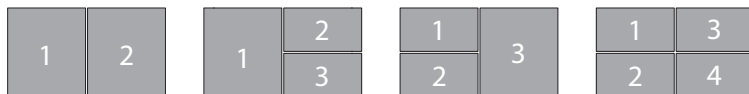


## Acer GridVista (compatible avec le double affichage)



**Remarque :** Cette fonction est disponible sur certains modèles seulement.

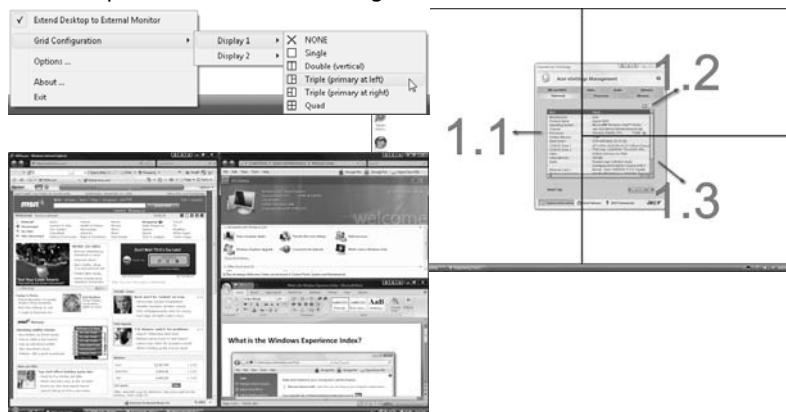
Acer GridVista est une utilité pratique qui offre quatre paramètres d'affichage prédéfinis pour permettre d'afficher plusieurs fenêtres sur le même écran. Pour accéder à cette fonction, veuillez aller à **Démarrer, Tous les programmes** et cliquez sur **Acer GridVista**. Vous pouvez choisir l'un des quatre paramètres indiqués ci-dessous :



Double (Vertical), Triple (Principal à gauche), Triple (Principal à droite) ou Quad  
Acer GridVista est compatible avec le double affichage permettant à deux affichages d'être partitionnés indépendamment.

Acer GridVista est simple à configurer :

- 1 Exécutez Acer GridVista et sélectionnez votre configuration d'écran préférée pour chaque affichage dans la barre des tâches.
- 2 Faites glisser-déplacer chaque fenêtre dans la grille appropriée.
- 3 Tirez partie d'un bureau bien organisé.



**Remarque :** Veuillez vous assurer que le paramètre de résolution du second moniteur est réglé sur la valeur recommandée par le fabricant.

# Acer Backup Manager



**Remarque :** Cette fonction est disponible sur certains modèles seulement.

Acer Backup Manager est un processus simple en trois étapes qui vous permet de créer des copies de sauvegarde de la totalité de votre système ou des fichiers et dossiers sélectionnés, suivant une planification ou votre choix personnel.

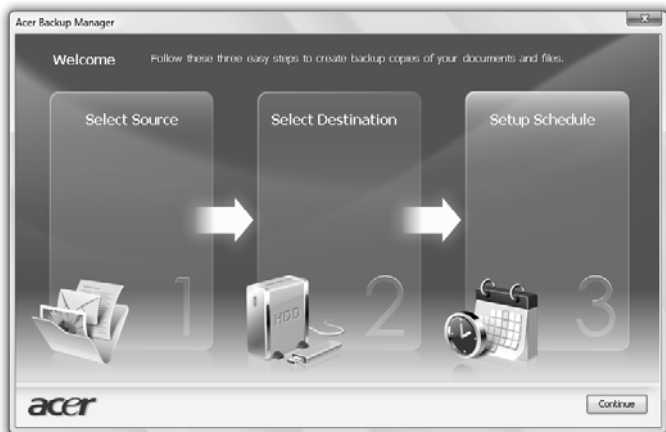
Pour démarrer Acer Backup Manager, appuyez sur la touche Acer Backup Manager au-dessus du clavier. Vous pouvez également aller dans **Démarrer > Tous les programmes > Acer Backup Manager > Acer Backup Manager**.

Ceci ouvre l'écran d'accueil qui vous présente les trois étapes de configuration de sauvegardes planifiées. Cliquez sur **Continuer** pour passer à l'écran suivant. Cliquez sur le bouton + et suivez les instructions qui s'affichent :

- 1 Sélectionnez le contenu à sauvegarder. Plus le contenu sélectionné est petit, plus le processus sera rapide, mais plus vous risquez de perdre des données.
- 2 Sélectionnez l'endroit où vous souhaitez enregistrer les copies de sauvegarde. Il vous faudra sélectionner un lecteur externe ou votre lecteur D : ; Acer Backup Manager ne peut pas enregistrer de sauvegarde sur le disque source.
- 3 Sélectionnez la fréquence de création des sauvegardes par Acer Backup Manager.

Une fois les trois étapes terminées, les sauvegardes seront créées conformément à la planification. Vous pouvez également créer des sauvegardes manuellement en appuyant sur la touche Acer Backup Manager.

Si à un moment vous souhaitez changer vos paramètres, exécutez Acer Backup Manager à partir du menu **Démarrer** et effectuez les étapes décrites précédemment.



# Gestion de l'alimentation

Cet ordinateur a une unité de gestion de l'alimentation intégrée qui supervise l'activité du système. L'activité du système comprend toute activité qui implique un ou plus des périphériques suivants : clavier, souris, disque dur, périphériques connectés à l'ordinateur et mémoire vidéo. Si aucune activité n'est détectée pendant une période de temps spécifiée (appelée délai d'inactivité), l'ordinateur arrête certains ou tous ces périphériques pour conserver l'énergie.

Cet ordinateur utilise une méthode de gestion de l'alimentation qui prend en charge l'interface d'alimentation et de configuration avancée (ACPI), ce qui permet une conservation maximale de l'énergie et en même temps une performance maximale. Windows gère toutes les activités d'économie d'énergie pour votre ordinateur.

## Touche Acer PowerSmart



**Remarque :** Cette fonction est disponible sur certains modèles seulement.

La touche Acer PowerSmart utilise les fonctions d'économie d'énergie du sous-système graphique de votre ordinateur pour réduire la consommation électrique globale. Quand vous appuyez la touche Acer PowerSmart, la luminosité de l'écran est réduite et la puce graphique passe à une vitesse plus lente. PCI et réseau sans fil passent en modes d'économie d'énergie.

Pour revenir aux paramètres précédents, appuyez de nouveau sur la touche Acer PowerSmart.

# Acer eRecovery Management

Acer eRecovery Management est un outil pour restaurer rapidement le système. Vous pouvez également sauvegarder/restaurer l'image par défaut de l'usine et réinstaller les applications et les pilotes.



**Remarque :** Tout le contenu qui suit est pour référence générale seulement. Les spécifications actuelles du produit peuvent varier.

Acer eRecovery Management est composé des fonctions suivantes :

- 1 Sauvegarder :
  - Créer le disque par défaut de l'usine
  - Créer le disque des pilotes et des applications
- 2 Restaurer :
  - Restaurer complètement le système à la configuration par défaut
  - Restaurer le système d'exploitation et conserver les données utilisateur
  - Réinstaller les pilotes ou les applications

Ce chapitre va vous guider dans chaque processus.



**Remarque :** Cette fonction est disponible sur certains modèles seulement. Pour les système qui n'ont pas de graveur de disque optique intégré, branchez un graveur de disque optique externe avant d'accéder à Acer eRecovery Management pour les tâches utilisant un disque optique.

Pour utiliser la fonction de protection par mot de passe de Acer eRecovery Management pour protéger vos données, vous devez définir le mot de passe. Le mot de passe est défini en lançant Acer eRecovery Management et en cliquant sur **Paramètres**.

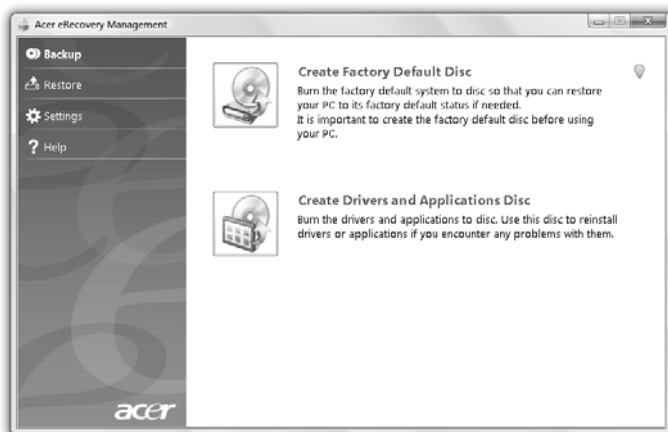




## Graver le disque de sauvegarde

Depuis la page Backup de Acer eRecovery Management, vous pouvez graver l'image par défaut de l'usine ou sauvegarder les pilotes et les applications.

- 1 Cliquez sur **Démarrer, Tous les programmes, Acer, Acer eRecovery Management**.
- 2 Acer eRecovery Management ouvre la page **Backup**.



- 3 Sélectionnez le type de sauvegarde (par défaut de l'usine ou pilotes et applications) que vous souhaitez graver sur disque.
- 4 Suivez les instructions à l'écran pour terminer le processus.



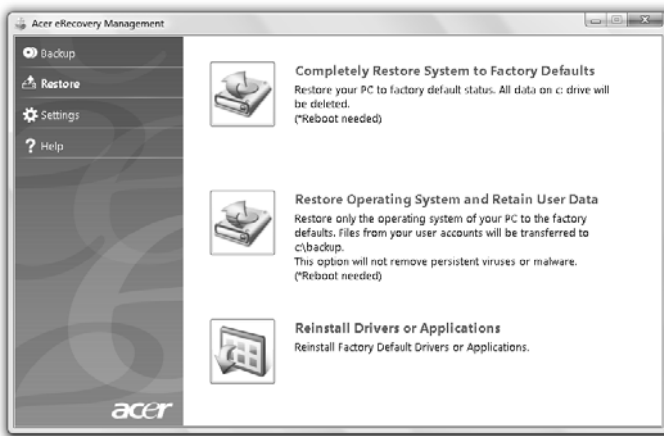
.....

**Remarque :** Créez une image par défaut de l'usine lorsque vous souhaitez graver un disque initialisable qui contient le système d'exploitation complet de votre ordinateur comme il a vous été livré depuis l'usine. Si vous souhaitez avoir un disque qui vous permet de parcourir le contenu et d'installer une sélection de pilotes et d'applications, créez une image de sauvegarde des pilotes et des applications – ce disque ne sera pas initialisable.

## Restaurer

La fonction de restauration permet de restaurer ou de récupérer le système depuis une image par défaut de l'usine ou depuis des sauvegardes préalablement créées sur CD et DVD. Vous pouvez également réinstaller les applications et les pilotes pour votre système Acer.

- 1 Cliquez sur **Démarrer, Tous les programmes, Acer, Acer eRecovery Management**.
- 2 Passez à la page **Restaura** en cliquant sur **Restaurer**.



- 3 Vous pouvez choisir de récupérer le système depuis une image par défaut de l'usine ou de réinstaller les applications et les pilotes.
- 4 Suivez les instructions à l'écran pour terminer le processus.

## Restaurer Windows depuis les disques de sauvegarde



.....

**Remarque :** Cette fonction est disponible sur certains modèles seulement.

Pour restaurer Windows depuis les disques de sauvegarde que vous avez préalablement gravés, vous devez insérer le premier disque de sauvegarde et activer le **Menu de démarrage F12** via l'utilitaire Setup du BIOS.

- 1 Allumez votre ordinateur et insérez le premier disque de récupération dans le lecteur de disque optique. Redémarrez votre ordinateur.
- 2 Pendant le démarrage lorsque le logo Acer est affiché, appuyez la touche **F2** pour accéder au **Setup du BIOS**, dans lequel vous pouvez configurer les paramètres du système.
- 3 Utilisez les touches fléchées gauche et droite pour sélectionner le sous-menu **Principal**.
- 4 Utilisez les touches fléchées haut et bas pour sélectionner le **Menu de démarrage F12**.
- 5 Utilisez la touche **F5** ou **F6** pour changer le **Menu de démarrage F12** sur **Activé**.
- 6 Appuyez la touche **ECHAP** pour accéder au sous-menu **Quitter**, appuyez la touche **ENTRÉE** pour **Quitter en enregistrant les modifications**. Appuyez la touche **ENTRÉE** à nouveau pour sélectionner **Oui**. Le système se réinitialise.
- 7 Après le redémarrage lorsque le logo Acer est affiché, appuyez la touche **F12** pour ouvrir le **Menu de démarrage**. Ici vous pouvez sélectionner le périphérique à partir duquel démarrer.
- 8 Utilisez les touches fléchées pour sélectionner **IDE1\***, puis appuyez la touche **ENTRÉE**. Windows sera installé depuis le disque de récupération.
- 9 Insérez le deuxième disque de récupération lorsque vous y êtes invité, puis suivez les invites à l'écran pour terminer la restauration.
- 10 Retirez le disque de récupération du lecteur optique lorsque la restauration est terminée. Faites ceci avant de redémarrer votre ordinateur.

Si vous préférez configurer la priorité de démarrage pour une utilisation à long terme, sélectionnez le sous-menu **Démarrage**.

- 1 Allumez votre ordinateur et insérez le premier disque de récupération dans le lecteur de disque optique. Redémarrez votre ordinateur.
- 2 Pendant le démarrage lorsque le logo Acer est affiché, appuyez la touche **F2** pour accéder au **Setup du BIOS**, dans lequel vous pouvez configurer les paramètres du système.
- 3 Utilisez les touches fléchées gauche et droite pour sélectionner le sous-menu **Démarrage**.
- 4 Utilisez les touches fléchées haut et bas pour sélectionner le périphérique **IDE1\***.
- 5 Utilisez la touche **F6** pour déplacer le périphérique **IDE1\*** sur la priorité de démarrage la plus élevée, ou utilisez la touche **F5** pour déplacer les autres périphériques sur une priorité de démarrage plus basse. Assurez-vous que le périphérique **IDE1\*** sur la priorité de démarrage la plus élevée.
- 6 Appuyez la touche **ECHAP** pour accéder au sous-menu **Quitter**, appuyez la touche **ENTRÉE** pour **Quitter en enregistrant les modifications**. Appuyez la touche **ENTRÉE** à nouveau pour sélectionner **Oui**. Le système se réinitialise.
- 7 Lorsque vous redémarrez, Windows sera installé depuis le disque de récupération.
- 8 Insérez le deuxième disque de récupération lorsque vous y êtes invité, puis suivez les invites à l'écran pour terminer la restauration.
- 9 Retirez le disque de récupération du lecteur optique lorsque la restauration est terminée. Faites ceci avant de redémarrer votre ordinateur.

# Acer Arcade Deluxe



**Remarque :** Cette fonction est disponible sur certains modèles seulement.

Acer Arcade Deluxe est un lecteur intégré pour la musique, les photos, les DVD et les vidéos. Utilisez la MediaConsole, le touchpad ou les touches fléchées pour sélectionner le type de média que vous souhaitez.



- **Cinéma** — regardez les films sur DVD, VCD ou Blu-Ray et les clips vidéo
- **Homemedia** — connectez à d'autres périphériques sans fil pour partager le contenu média
- **Avancés** — changez les paramètres, mettez à jour votre logiciel Arcade, affichez le fichier d'aide et les informations À propos de
- **Albums** — regardez des photos enregistrées sur votre disque dur ou média amovible
- **Musique** — écoutez des fichiers musicaux dans de nombreux formats
- **Online Media** — parcourez en ligne le contenu de YouTube et de Flickr



**Remarque :** Lors de l'affichage de vidéos, de disques optiques ou de diaporamas, votre écran de veille et fonction d'économie d'énergie ne sont pas disponibles.



**Remarque** : Pour des informations plus détaillées sur les fonctionnalités de Acer Arcade, veuillez vous reporter au menu Arcade Help. Il peut être accédé depuis la page d'accueil Arcade en sélectionnant **Aide**.

## Contrôles généraux

Lorsque vous regardez des clips vidéo, des films ou des diaporamas en utilisant une résolution en plein écran, deux panneaux de contrôle auto sont affichés lorsque vous déplacez le pointeur. Ils disparaissent automatiquement après plusieurs secondes. Le panneau Contrôles de navigation apparaît en haut et le panneau Contrôles des lecteurs apparaît en bas de l'écran.

### Contrôles de navigation

Pour retourner à la page d'accueil Arcade, cliquez sur le bouton **Accueil** dans le coin supérieur gauche de la fenêtre. Pour monter d'un niveau dans les dossiers dans votre recherche de contenu, cliquez sur la **flèche**. Les boutons en haut à droite (réduire, agrandir, fermer) ont des comportements standard.

Pour quitter Arcade, cliquez sur le bouton **Fermer** dans le coin supérieur droit de la fenêtre.

### Contrôles des lecteurs

En bas de la fenêtre sont affichés les contrôles des lecteurs — utilisés pour la vidéo, les diaporamas, les films et la musique. Ils fournissent les contrôles de lecture standard (lecture, pause, arrêt, etc.) et le contrôle du volume (muet et volume +/-).



**Remarque** : Lors de la lecture de films depuis des disques optiques, des contrôles supplémentaires sont ajoutés à la droite des contrôles du volume. Ils sont présentés en plus de détails dans la section Cinéma de ce manuel.

## Cinéma

### Lire film:

Cliquez sur **Lire film** pour visualiser un film depuis votre lecteur de disque optique. Selon le type de lecteur optique installé dans votre ordinateur, vous pouvez lire les films sur des disques Blu-Ray, DVD standard et CD vidéo (VCD) avec la fonction Cinéma de Acer Arcade Deluxe. Ce lecteur a les fonctions et les contrôles d'un lecteur de DVD typique.

Lorsque vous insérez un disque dans le lecteur de DVD, la lecture du film commence automatiquement. Pour contrôler le film, le panneau auto de contrôle du lecteur apparaît en bas de la fenêtre lorsque vous déplacez le pointeur.

Si plus d'un lecteur optique contient un disque lisible, il vous sera demandé de sélectionner celui que vous souhaitez regarder lorsque vous cliquez sur **Lire film**. Vous pouvez également sélectionner le contenu stocké sur votre disque dur en cliquant sur **Vidéos** et en naviguant au clip vidéo souhaité en utilisant un navigateur de dossiers.

Lors de l'affichage de DVD, les contrôles spéciaux suivants sont ajoutés au panneau auto :

- Menu DVD
- Sous-titres
- Langue
- Instantané
- Angle

Si vous déplacez votre souris/curseur lorsque vous regardez un film, une barre de menus apparaît en bas de l'écran. Cela contient des boutons pour contrôler la lecture du film, sélectionner les sous-titres, ajuster le volume, sélectionner la langue de la bande son et régler les fonctions avancées.



.....

**Remarque** : La disponibilité des fonctions dépend de ce que le disque optique lu prend en charge.

Cliquer sur le bouton arrêter arrêtera la lecture du film et retournera à l'écran principal Cinéma. En bas de l'écran, des boutons permettent de reprendre le film là où il a été arrêté, de redémarrer le film depuis le début ou d'éjecter le disque.

## Vidéos :

Cliquez sur **Vidéos** pour regarder un clip vidéo stocké sur votre disque dur.



**Remarque :** La fonctionnalité Vidéo est conçue pour la lecture de nombreux types de formats vidéo. Consultez la section d'aide Vidéo pour une liste complète des formats compatibles. Si vous souhaitez regarder un DVD ou un VCD, utilisez la fonction **Cinéma**.

### Lecture d'un fichier vidéo :

Cliquez sur **Vidéos** pour ouvrir un navigateur de fichiers pour aller au clip vidéo que vous souhaitez regarder.

Pour lire un fichier vidéo, double-cliquez dessus. La vidéo est affichée en plein écran. Le panneau auto de contrôle apparaît en bas de l'écran lorsque vous déplacez la souris. Pour retourner à la page Vidéo, cliquez sur **Arrêter**.

Vous pouvez capturer une scène en cliquant sur le bouton **Instantané** dans le panneau auto de contrôle.

## Vidéos récentes :

Indique les clips vidéo enregistrés récemment. Double-cliquez sur un clip pour le regarder.

## HomeMedia

HomeMedia est un programme qui permet d'accéder et de partager des fichiers média et des signaux TV via votre réseau domestique. HomeMedia vous donne accès à vos ordinateurs en réseau avec Serveur média et Serveur TV installés, pour que vous puissiez profiter de la musique, des vidéo, images et signaux TV partagés.

Cliquez sur **HomeMedia** pour ouvrir la page principale qui affiche une liste des serveurs média et TV disponibles sur votre réseau. HomeMedia est compatible avec la plupart des périphériques clients UPnP. Cliquez sur **Actualiser** à tout moment pour rechercher de nouveaux serveurs média partagés.



**Remarque :** Vous devez d'abord installer et configurer Serveur média pour partager les fichiers médias et Serveur TV Server pour partager les signaux TV.



**Remarque :** Votre adaptateur sans fil doit être actif avant que vous puissiez utiliser HomeMedia.



## Avancés

Cette section contient les paramètres dans Acer Arcade Deluxe qui vous permettent de régler ses performances pour correspondre à votre machine et vos préférences personnelles.

### Mise à jour en direct :

Cliquez sur **Mise à jour en direct** pour connecter à Internet pour rechercher et télécharger les mises à jour disponibles pour le logiciel.

### Paramètres :

Cliquez **Paramètres** pour faire divers ajustements à votre Acer Arcade Deluxe. Vous pouvez modifier ici les paramètres de Affichage, Audio, Photo, DVD et BD pour obtenir le meilleur de votre ordinateur.

#### Affichage :

Utilisez cette section pour définir le type d'affichage. Vous pouvez choisir la Sortie d'affichage et le Profil de couleur pour correspondre à votre environnement et vos préférences.

Au-dessous de Sortie d'affichage, vous pouvez sélectionner parmi CinemaVision, Letterbox ou Recadrage automatique :

- L'option Letterbox affiche un film en grand écran dans son aspect d'origine et ajoute des bandes noires en haut et en bas de l'écran.
- Acer CinemaVision est une technologie d'élargissement vidéo non linéaire qui produit une distorsion minimale au centre de l'image.
- Le Recadrage automatique affiche la partie centrale des DVD au rapport écran large et permet de faire glisser la zone d'affichage pour regarder différentes parties de la vidéo.

#### Audio :

Utilisez **Environnement haut-parleur** pour choisir entre **Écouteurs, SPDIF, 2 Haut-parleurs** ou plus selon votre équipement audio.

Sortie audio doit être réglé sur Stéréo si vous utilisez des haut-parleurs ou sur Dolby surround ou Son surround virtuel pour des écouteurs. Vous pouvez sélectionner parmi divers paramètres de Son surround virtuel qui créent les effets de divers lieux.



.....

**Remarque :** Si vos haut-parleurs ne peuvent pas émettre des signaux en basse fréquence, il est recommandé de ne pas sélectionner **Son surround virtuel** afin de ne pas endommager vos haut-parleurs.

**Expandeur de canal audio** doit être utilisé pour une meilleure sortie à 4 ou 6 haut-parleurs.

**Compression de gamme dynamique** peut compenser différents environnements d'écoute pour mieux apprécier le son.

**Photo :**

Utilisez cette page pour définir les préférences pour votre diaporama lors de l'affichage des photos.

**DVD :**

Acer Arcade Deluxe a plusieurs fonctions et technologies pour augmenter l'autonomie de la batterie lorsque vous regardez les films sur DVD. Sur cette page, vous pouvez choisir d'activer ou non les fonctions.



-----

**Remarque :** Activer **Temps de lecture étendu**, aura pour résultat une petite perte de performance de lecture.

**Aide :**

Cliquez sur **Aide** pour afficher le fichier d'aide pour des informations détaillées sur l'utilisation de Acer Arcade Deluxe.

**À propos :**

Cliquez sur **À propos** pour afficher les informations de copyright et du vendeur pour Acer Arcade Deluxe.

**Albums**

Aspire Arcade Deluxe permet d'afficher vos photos numériques individuellement ou sous forme d'un diaporama depuis tout lecteur disponible de votre ordinateur. Cliquez sur **Albums** pour ouvrir la page principale.

Cliquez sur **Photos** pour ouvrir un navigateur de dossiers qui affiche à la fois les images individuelles et les dossiers. Cliquez sur un dossier pour l'ouvrir.

Pour afficher un diaporama, ouvrez le dossier contenant les images que vous souhaitez afficher, sélectionnez toutes les images ou certaines d'entre elles et cliquez sur **Diaporama**. Le diaporama est affiché en résolution plein écran. Utilisez le panneau de contrôle auto pour contrôler le diaporama.

Vous pouvez afficher une seule image en cliquant dessus. Ceci ouvre l'image en résolution plein écran.

Vous pouvez utiliser les contrôles à l'écran pour un zoom avant et arrière et pour un panoramique dans quatre directions.

**Édition des images**

Choisissez le **Menu > Corriger** pour pouvoir pivoter, supprimer les yeux rouges et corriger automatiquement (optimiser la luminosité et le contraste) afin d'améliorer l'apparence de vos images.

## Paramètres du diaporama

Pour changer les paramètres du diaporama, consultez la section Arcade ci-dessus.

## Musique

Pour un accès pratique à votre collection musicale, cliquez sur le bouton click **Musique** sur la page d'accueil de Musique.

Sélectionnez le dossier, CD ou la catégorie qui contient la musique que vous souhaitez écouter. Cliquez sur **Lecture** pour écouter le contenu entier depuis le début ou sélectionnez le morceau que vous souhaitez écouter dans la liste.

Les morceaux du dossier sont présentés sous forme de liste avec les informations de l'album en haut de la page, alors que la barre d'outils en bas de la page possède des contrôles pour **Lecture**, **Aléatoire**, **Répéter tout**, **Visualiser**, **Volume** et **Menu**. Visualiser permet de regarder des visuels informatiques tout en écoutant la musique.

## Online Media (seulement pour certains modèles)

Online Media vous donne accès aux photos et vidéos chargées sur les sites populaires Flickr et YouTube.



.....  
**Remarque :** Pour utiliser la fonction Online Media, vous devez être connecté à Internet.

## YouTube

Vous pouvez afficher les 30 clips vidéo les plus visualisés sur YouTube en sélectionnant **YouTube** dans la page d'accueil Online Media. Les clips vidéo s'afficheront sous forme de miniatures ; sélectionnez une miniature pour afficher titre du clip vidéo et le nombre de visualisations. Appuyez sur **<Entrée>** ou double-cliquez sur une miniature pour voir la vidéo.

Vous pouvez également ouvrir une session sur votre compte YouTube pour visualiser vos clips vidéo favoris. Pour enregistrer un clip vidéo dans vos favoris, vous devez avoir ouvert une session.

## Flickr

Sélectionnez **Flickr** pour afficher les 200 photos récemment téléchargées dans Flickr. Vous pouvez ouvrir une session sur votre compte Flickr pour afficher votre propre bibliothèque ou les photos de vos contacts. Vous pouvez également rechercher des photos dans votre propre bibliothèque, dans les bibliothèques de vos contacts ou dans l'ensemble de Flickr.

# Batterie

L'ordinateur utilise une batterie qui vous offre de longues durées d'utilisation entre chaque recharge.

## Caractéristiques de la batterie

La batterie a les caractéristiques qui suivent :

- Utilisation des standards technologiques actuels.
- Émission d'un avertissement de batterie basse.

La batterie se recharge à chaque fois que vous connectez l'adaptateur secteur à l'ordinateur. Votre ordinateur a une fonction de charge en utilisation, permettant de recharger la batterie tout en continuant à utiliser l'ordinateur. Cependant, la recharge avec l'ordinateur éteint permet un temps de charge beaucoup plus rapide.

La batterie est pratique lorsque vous voyagez ou lors de coupures d'électricité. Il est recommandé d'avoir une batterie de recharge chargée, disponible pour un éventuel remplacement. Contactez votre revendeur pour des détails sur la commande d'une batterie supplémentaire.

## Maximalisation de la durée de vie de la batterie

Comme toutes les autres batteries, la batterie de votre ordinateur se dégrade à la longue. Cela signifie que les performances de la batterie diminuent avec le temps et l'utilisation. Pour maximaliser l'autonomie de la batterie, il est conseillé de respecter les recommandations ci-dessous.

## Conditionnement d'une nouvelle batterie

Avant la première utilisation d'une batterie, un processus de « conditionnement » doit d'abord être suivi :

- 1 Insérez la nouvelle batterie dans l'ordinateur. Ne mettez pas l'ordinateur sous tension.
- 2 Connectez l'adaptateur secteur et chargez complètement la batterie.
- 3 Déconnectez l'adaptateur secteur.

- 4 Mettez l'ordinateur sous tension et utilisez-le sur l'alimentation de la batterie.
- 5 Videz entièrement la batterie jusqu'à ce que l'avertissement de batterie basse apparaisse.
- 6 Connectez de nouveau l'adaptateur secteur et chargez encore complètement la batterie.

Procédez encore ainsi jusqu'à ce que la batterie se charge et se décharge trois fois.

Utilisez ce processus de conditionnement pour toutes les nouvelles batteries ou si une batterie n'a pas été utilisée depuis longtemps. Lorsque l'ordinateur n'est pas en utilisation pendant plus de deux semaines, il est conseillé de retirer la batterie de l'unité.



.....

**Avertissement : N'exposez pas les batteries à des températures inférieures à 0 °C (32 °F) ou supérieures à 45 °C (113 °F). Les températures extrêmes peuvent être néfastes pour la batterie.**

En suivant ce processus de conditionnement, vous conditionnez votre batterie pour accepter la charge maximale possible. Le non-respect de cette procédure ne permet pas d'avoir la charge maximale de la batterie et raccourcira également la durée de vie effective de votre batterie.

De plus, la durée de vie utile de la batterie est affectée de manière négative par ces types d'utilisation :

- Utilisation constante de l'ordinateur sur l'alimentation du secteur avec la batterie insérée. Si vous souhaitez utiliser l'ordinateur constamment sur l'alimentation secteur, il est conseillé de retirer la batterie de l'ordinateur une fois pleinement chargée.
- Ne pas décharger/recharger la batterie à ses extrêmes comme décrit ci-dessus.
- Fréquence d'utilisation ; la batterie atteindra la fin de sa vie effective d'autant plus vite que vous l'utilisez souvent. Une batterie d'ordinateur standard a une durée de vie d'environ 300 charges.

## Installation et retrait de la batterie



**Important !** Avant de retirer la batterie de l'unité, connectez l'adaptateur secteur si vous souhaitez continuer à utiliser l'ordinateur. Dans le cas contraire, mettez d'abord l'ordinateur hors tension.

Pour installer une batterie :

- 1 Alignez la batterie sur la baie de la batterie ouverte. Assurez-vous que l'extrémité avec les contacts entre en premier et que la surface supérieure de la batterie est dirigée vers le haut.
- 2 Faites glisser la batterie dans sa baie et poussez la batterie doucement jusqu'à ce qu'elle se verrouille en place.

Pour retirer une batterie :

- 1 Faites glisser le loquet de libération de la batterie pour libérer la batterie.
- 2 Tirez la batterie de sa baie.

## Charge de la batterie

Pour charger la batterie, assurez-vous d'abord qu'elle est correctement installée dans la baie de la batterie. Branchez l'adaptateur secteur à l'ordinateur et connectez à une prise secteur. Vous pouvez continuer à utiliser votre ordinateur sur l'alimentation du secteur pendant la recharge de votre batterie. Cependant, la recharge de la batterie avec l'ordinateur éteint permet un temps de charge beaucoup plus rapide.



**Remarque :** Il est recommandé de recharger la batterie avant le coucher. Charger la batterie la nuit avant un voyage permet de commencer la journée suivante avec une batterie pleinement chargée.

## Vérification du niveau de la batterie

La jauge de la batterie de Windows indique le niveau actuel de la batterie. Placez le curseur sur l'icône batterie/alimentation sur la barre des tâches pour voir le niveau actuel de la batterie.

## Optimisation de l'autonomie de la batterie

L'optimisation de l'autonomie de la batterie vous aide à obtenir le maximum des batteries, prolongeant le cycle charge/recharge et améliorant l'efficacité de la recharge. Il est recommandé de suivre les suggestions ci-dessous :

- Achetez une batterie supplémentaire.
- Utilisez l'adaptateur secteur autant que possible, réservant la batterie pour l'utilisation en déplacement.
- Éjectez la Carte PC lorsqu'elle n'est pas utilisée, car elle continue à consommer de l'énergie (our certains modèles).
- Conservez la batterie dans un endroit frais et sec. La température recommandée est 10 °C à 30 °C. Des températures conduisent la batterie à s'auto-décharger plus rapidement.
- Trop de recharges réduisent l'autonomie de la batterie.
- Prenez soin de votre adaptateur secteur et de la batterie.

## Avertissement de batterie basse

Lors de l'utilisation de l'alimentation de la batterie, surveillez la jauge de la batterie de Windows.



**Avertissement : connectez l'adaptateur secteur dès que possible après que l'avertissement de batterie basse apparaît. Les données seront perdues si la batterie se vide complètement et l'ordinateur s'éteint.**

Lorsque l'avertissement de batterie basse apparaît, la liste des actions recommandées dépend de votre situation :

Condition	Actions Recommandées
L'adaptateur secteur et une prise secteur sont disponibles.	<ol style="list-style-type: none"> <li>1. Branchez l'adaptateur secteur à l'ordinateur, puis connectez au secteur.</li> <li>2. Enregistrez tous les fichiers devant l'être.</li> <li>3. Remettez-vous au travail.</li> </ol> <p><b>Éteignez l'ordinateur si vous souhaitez recharger la batterie rapidement.</b></p>
Une batterie de rechange chargée est disponible.	<ol style="list-style-type: none"> <li>1. Enregistrez tous les fichiers devant l'être.</li> <li>2. Fermez toutes les applications.</li> <li>3. Arrêtez le système d'exploitation pour éteindre l'ordinateur.</li> <li>4. Remplacez la batterie.</li> <li>5. Allumez l'ordinateur et remettez-vous au travail.</li> </ol>
L'adaptateur secteur ou une prise secteur n'est pas disponible. Vous n'avez pas de batterie secteur.	<ol style="list-style-type: none"> <li>1. Enregistrez tous les fichiers devant l'être.</li> <li>2. Fermez toutes les applications.</li> <li>3. Arrêtez le système d'exploitation pour éteindre l'ordinateur.</li> </ol>



# Déplacements avec votre ordinateur notebook

Cette section vous donne des conseils et des suggestions à prendre en considération lors des déplacements, courts ou longs, avec votre ordinateur.

## Déconnexion du bureau

Procédez comme suit pour déconnecter votre ordinateur des accessoires externes :

- 1 Enregistrez les fichiers ouverts.
- 2 Retirez les médias éventuels, disquettes ou disques compacts, des lecteurs.
- 3 Arrêtez l'ordinateur.
- 4 Fermez l'écran.
- 5 Déconnectez le cordon de l'adaptateur secteur.
- 6 Déconnectez le clavier, le périphérique de pointage, l'imprimante, le moniteur externe et autres périphériques externes.
- 7 Déconnectez le cadenas Kensington si vous en utilisez un pour verrouiller votre ordinateur.

## Courts déplacements

Lorsque vous vous déplacez pour de courtes distances, par exemple, de votre bureau à une salle de réunion.

## Préparation de l'ordinateur

Avant de déplacer l'ordinateur, fermez et verrouillez l'écran pour le placer en mode de Sommeil. Vous pouvez maintenant emporter l'ordinateur en toute sécurité n'importe où dans l'immeuble. Pour réveiller l'ordinateur depuis le mode de sommeil, ouvrez l'écran; puis appuyez et relâchez le bouton d'alimentation.

Si vous emportez l'ordinateur au bureau d'un client ou dans un autre immeuble, vous pouvez décider d'arrêter l'ordinateur :

Cliquez sur **Démarrer**, puis cliquez sur **Arrêter**.

Ou :

Vous pouvez placer l'ordinateur en mode de Sommeil en appuyant sur **<Fn> + <F4>**. Puis fermez et verrouillez l'écran.

Lorsque vous êtes prêt à utiliser l'ordinateur à nouveau, déverrouillez et ouvrez l'écran; puis appuyez et relâchez le bouton d'alimentation.



.....

**Remarque :** Si l'indicateur de Sommeil est éteint, l'ordinateur est entré en mode d'Hibernation et est éteint. Si l'indicateur d'alimentation est éteint mais l'indicateur de Sommeil est allumé, l'ordinateur est entré en mode de Sommeil. Dans les deux cas, appuyez et relâchez le bouton d'alimentation pour rallumer l'ordinateur. Remarquez que l'ordinateur peut entrer en mode d'Hibernation après une certaine durée s'il est en mode de Sommeil.

## Choses à emporter pour les réunions

Si votre réunion est assez courte, il n'est probablement pas nécessaire d'emporter autre chose que votre ordinateur. Si votre réunion est plus longue ou si votre batterie n'est pas complètement chargée, il peut être utile d'emporter l'adaptateur secteur pour brancher votre ordinateur dans la salle de réunion.

Si la salle de réunion n'a pas de prise secteur, réduisez la consommation de la batterie en mettant l'ordinateur en mode de Sommeil. Appuyez sur **<Fn> + <F4>** ou fermez l'écran à chaque fois que vous n'utilisez pas l'ordinateur de manière active. Pour la reprise, ouvrez l'écran (s'il est fermé), puis appuyez et relâchez le bouton d'alimentation.

## Emporter l'ordinateur à la maison

Lorsque vous vous déplacez de votre bureau à votre maison ou inversement.

### Préparation de l'ordinateur

Après avoir déconnecté votre ordinateur de votre bureau, procédez comme suit pour le préparer pour le trajet vers la maison :

- Vérifiez que vous avez retiré tous les médias et disques compacts des lecteurs. Si cela n'est pas fait, vous pourriez endommager les têtes de lecture.
- Placez l'ordinateur dans une mallette de protection qui peut empêcher à l'ordinateur d'être ballotté et le protéger en cas de chute.



.....

**Attention :** Ne mettez rien contre l'écran de l'ordinateur. La pression exercée par d'autres objets empilés sur l'écran pourrait l'endommager.

## Choses à emporter

À moins que vous n'ayez certaines de ces choses à la maison, emportez-les avec vous :

- Adaptateur secteur et cordon d'alimentation
- Le Guide rapide imprimé

## Considérations spéciales

Suivez ces conseils pour protéger votre ordinateur pendant le trajet de et vers la maison :

- Minimisez les effets des variations de température en gardant l'ordinateur avec vous.
- En cas d'arrêt prolongé et si vous ne pouvez pas emporter l'ordinateur avec vous, placez-le dans le coffre de la voiture pour lui éviter une surchauffe.
- Les écarts de température et d'humidité peuvent provoquer de la condensation. Avant de mettre l'ordinateur en marche, laissez-le revenir à la température ambiante et vérifiez l'absence de condensation sur l'affichage. Lorsqu'il a subi un écart de température de plus de 10 °C (18 °F), laissez-lui le temps de s'acclimater progressivement. Dans la mesure du possible, laissez-le 30 minutes dans un endroit dont la température se situe à mi-chemin entre la température extérieure et celle de la pièce où il doit fonctionner.

## Mise en place d'un bureau à la maison

Si vous travaillez fréquemment sur votre ordinateur à la maison, il peut être utile d'acheter un second adaptateur secteur pour l'utilisation à la maison. Avec un second adaptateur secteur, vous diminuerez le poids à porter.

Si vous utilisez votre ordinateur à la maison très souvent, vous pouvez aussi ajouter un clavier, un moniteur ou une souris externe.

## Voyage avec l'ordinateur

Lorsque vous vous déplacez pour une plus longue distance, par exemple de votre bureau au bureau d'un client ou pour un voyage local.

### Préparation de l'ordinateur

Préparez l'ordinateur comme pour l'emporter à la maison. Assurez-vous que la batterie dans l'ordinateur est chargée. Les services de sécurité des aéroports peuvent vous demander de le mettre sous tension.

### Choses à emporter

Prenez les choses suivantes avec vous :

- Adaptateur secteur
- Batteries de rechange complètement chargées
- Fichiers de pilotes imprimantes complémentaires si vous prévoyez d'utiliser une autre imprimante

### Considérations spéciales

En plus des conseils pour le trajet à la maison, suivez ces conseils pour protéger votre ordinateur pendant les voyages :

- Gardez toujours l'ordinateur avec vous, en bagage à main.
- Si possible, demandez que l'ordinateur soit inspecté manuellement. Les machines de sécurité à rayons X des aéroports sont sûres, mais ne faites pas passer l'ordinateur dans les détecteurs de métaux.
- Évitez d'exposer les disquettes aux détecteurs de métaux à main.

## Voyage international avec l'ordinateur

Lorsque vous vous déplacez d'un pays à un autre.

### Préparation de l'ordinateur

Préparez l'ordinateur comme pour un voyage normal.

## Choses à emporter

Emportez les choses suivantes avec vous :

- Adaptateur secteur
- Les cordons d'alimentation dont vous aurez besoin pour le ou les pays de destination
- Batteries de rechange complètement chargées
- Fichiers de pilotes imprimantes complémentaires si vous prévoyez d'utiliser une autre imprimante
- Justificatif d'achat pour les vérifications douanières éventuelles
- Passeport de garantie internationale des voyageurs

## Considérations spéciales

Suivez les mêmes conseils que pour un voyage normal. De plus, ces conseils sont utiles lors des voyages internationaux :

- En voyage à l'étranger, vérifiez que la tension locale et les spécifications du cordon de l'adaptateur secteur sont compatibles. Si ce n'est pas le cas, achetez un cordon d'alimentation compatible avec la tension locale. N'utilisez pas de convertisseur de tension vendu pour les appareils électroménagers pour alimenter l'ordinateur.
- Si vous utilisez le modem, vérifiez si le modem et le connecteur sont compatibles avec le système télécoms du pays dans lequel vous allez.

# Sécurité de l'ordinateur

Votre ordinateur est un investissement important dont vous devez prendre soin. Apprenez à protéger et prendre soin de votre ordinateur.

Les fonctionnalités de sécurité comprennent des verrous matériels et logiciels sous la forme d'une encoche de sécurité et de mots de passe.

## Utilisation d'un cadenas pour ordinateur

Le notebook intègre une fente de sécurité compatible Kensington pour un verrou de sécurité.

Enroulez le câble du cadenas de sécurité pour ordinateur autour d'une table, de la poignée d'un tiroir verrouillé, ou de tout autre objet fixe. Insérez le cadenas dans l'encoche et tournez la clef pour verrouiller le cadenas. Certains modèles ne possèdent pas de clef.

## Utilisation de mots de passe

Votre ordinateur est protégé des accès non autorisés par des mots de passe. La création de ces mots de passe crée plusieurs niveaux de protection pour votre ordinateur et vos données :

- Le mot de passe du superviseur (Supervisor Password) prévient l'accès non autorisé à l'utilitaire du BIOS. Lorsqu'il est défini, vous devez entrer ce mot de passe pour accéder à l'utilitaire du BIOS. Voir « **Utilitaire du BIOS** » à la **page 44**.
- Le mot de passe de l'utilisateur prévient l'utilisation (User Password) non autorisée de votre ordinateur. Combinez l'utilisation de ce mot de passe avec des vérifications du mot de passe à la mise sous tension et à la reprise depuis l'Hibernation pour une sécurité maximale.
- Le mot de passe à l'initialisation (Password on Boot) prévient l'utilisation non autorisée de votre ordinateur. Combinez l'utilisation de ce mot de passe avec des vérifications du mot de passe à la mise sous tension et à la reprise depuis l'Hibernation pour une sécurité maximale.



**Important !** N'oubliez pas votre mot de passe du superviseur ! Si vous oubliez ces mots de passe, veuillez contacter votre revendeur ou un centre de service agréé.

## Entrée d'un mot de passe

Lorsqu'un mot de passe est défini, une invite de mot de passe apparaît au centre de l'écran.

- Lorsque le mot de passe du superviseur est défini, une invite apparaît lorsque vous appuyez sur **<F2>** pour accéder à l'utilitaire du BIOS lors de l'initialisation.
- Entrez le mot de passe du superviseur et appuyez sur **<Entrée>** pour accéder à l'utilitaire du BIOS. Si le mot de passe est incorrect, un message d'avertissement apparaît. Essayez de nouveau et appuyez sur **<Entrée>**.
- Lorsque le mot de passe de l'utilisateur est défini et le mot de passe à l'initialisation est activé, une invite apparaît lors de l'initialisation.
- Entrez le mot de passe de l'utilisateur et appuyez sur **<Entrée>** pour utiliser l'ordinateur. Si le mot de passe est incorrect, un message d'avertissement apparaît. Essayez de nouveau et appuyez sur **<Entrée>**.



**Important !** Vous avez trois essais pour entrer un mot de passe. Si vous n'avez pas entré le bon mot de passe après trois essais, le système s'arrête. Appuyez et maintenez le bouton d'alimentation pendant 4 secondes pour mettre l'ordinateur hors tension. Mettez de nouveau l'ordinateur sous tension, et essayez de nouveau.

## Définition des mots de passe

Vous pouvez définir les mots de passe en utilisant l'utilitaire du BIOS.

# Extension avec des options

Votre ordinateur notebook vous offre une expérience informatique mobile complète.

## Options de connectivité

Les ports vous permettent de connecter des périphériques à l'ordinateur comme vous le feriez pour un ordinateur de bureau. Pour des instructions sur la connexion des différents périphériques à l'ordinateur, lisez la section suivante.

### Modem fax/données (seulement pour certains modèles)

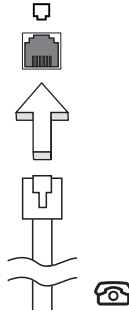
Votre ordinateur a un modem fax/données V.92 56 Kbps intégré.  
(seulement pour certains modèles)



.....

**Avertissement ! Ce port modem n'est pas compatible avec les lignes de téléphones numériques. Le modem sera endommagé si vous le connectez à une ligne de téléphone numérique.**

Pour utiliser le port modem fax/données, connectez un câble téléphonique du port du modem à une prise téléphonique.



.....

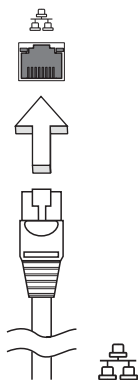
**Avertissement ! Veuillez vous assurer que le câble que vous utilisez est approprié pour le pays dans lequel vous travaillez.**



## Fonction réseau intégrée

La fonction réseau intégrée vous permet de connecter votre ordinateur à un réseau Ethernet.

Pour utiliser la fonction réseau, connectez un câble Ethernet du port Ethernet (RJ-45) à l'arrière de l'ordinateur à une prise réseau ou à un concentrateur réseau.

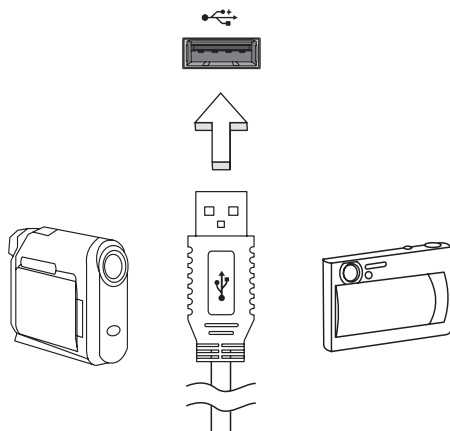


## Infrarouge grand public (CIR) (seulement pour certains modèles)

Le port CIR (infrarouge grand public) de l'ordinateur est utilisé pour recevoir les signaux de votre télécommande ou d'autres appareils avec capacité CIR.

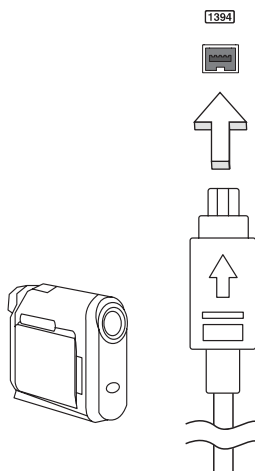
## Universal Serial Bus (USB)

Le port USB 2.0 est un port série à haute vitesse qui permet de connecter des périphériques USB sans occuper les ressources précieuses du système.



## Port IEEE 1394 (seulement pour certains modèles)

Le port IEEE 1394 de l'ordinateur permet de connecter des périphériques compatibles IEEE 1394, tels qu'un caméscope ou un appareil photo numérique. Reportez-vous à la documentation du caméscope ou de l'appareil photo numérique pour des détails.



## Interface multimédia haute définition (seulement pour certains modèles)

HDMI (interface multimédia haute définition) est une interface audio/vidéo entièrement numérique, non comprimée, largement prise en charge. HDMI fournit une interface entre toute source audio/vidéo numérique compatible, telle qu'un décodeur, un lecteur de DVD et un récepteur AV, et un audio numérique et/ou moniteur vidéo compatible, tel qu'un téléviseur numérique, sur un seul câble.

Utilisez le port HDMI sur votre ordinateur pour connecter un équipement audio et vidéo haut de gamme. Un seul câble permet une installation propre et une connexion rapide.



## ExpressCard (seulement pour certains modèles)

L'ExpressCard est la dernière version de la carte PC. Elle a une interface plus petite et plus rapide qui améliore encore plus l'ergonomie et l'extensibilité de votre ordinateur.

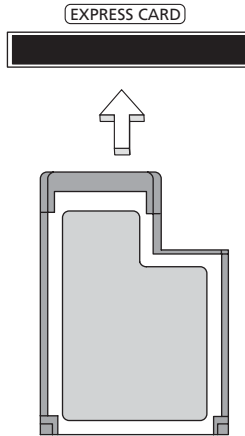
Les ExpressCard prennent en charge un grand nombre d'options d'extension, y compris les adaptateurs de carte mémoire Flash, les tuners TV, la connectivité Bluetooth et les adaptateurs IEEE 1394B. Les ExpressCard prennent en charge les applications USB 2.0 et PCI Express.



**Important !** Il y a deux types, ExpressCard/54 et ExpressCard/34 (54 mm et 34 mm), chacun avec différentes fonctions. Tous les emplacements ExpressCard ne prennent pas en charge les deux types. Veuillez vous reporter au manuel d'utilisation de votre carte pour des détails sur l'installation et l'utilisation de la carte et ses fonctions.

## Insertion d'une ExpressCard

Insérez la carte dans l'emplacement et poussez doucement jusqu'à ce qu'elle se positionne avec un clic.



## Éjection d'une ExpressCard

Avant d'éjecter une ExpressCard :

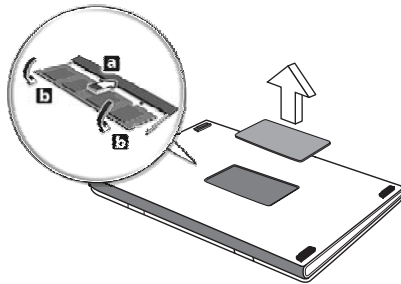
- 1 Quittez l'application qui utilise la carte.
- 2 Cliquez du bouton gauche sur l'icône de retrait de matériel sur la barre des tâches et arrêtez le fonctionnement de la carte.
- 3 Poussez la carte doucement dans le connecteur et relâchez pour éjecter la carte. Puis retirez la carte de l'emplacement.

## Installation de la mémoire

Procédez comme suit pour installer la mémoire :

- 1 Mettez le notebook hors tension, débranchez l'adaptateur secteur (s'il est branché), et retirez la batterie. Tournez ensuite le notebook à l'envers pour accéder à la base.
- 2 Retirez les vis du couvercle de la mémoire, soulevez-le, puis soulevez et retirez le couvercle de la mémoire.

- 3 (a) Insérez le module mémoire en diagonale dans le connecteur, puis appuyez (b) doucement sur le module jusqu'à ce qu'il se mette en place avec un déclic.



- 4 Remettez le couvercle de la mémoire en place et fixez-le avec la vis.
- 5 Réinstallez la batterie et reconnectez l'adaptateur secteur.
- 6 Mettez l'ordinateur sous tension.

La nouvelle taille totale de la mémoire est détectée et reconfigurée automatiquement par l'ordinateur. Veuillez consulter un technicien qualifié ou contacter votre revendeur Acer.

## Apprécier la TV avec Windows Media Center



**Remarque :** Cette fonction est disponible sur certains modèles seulement.

Les ordinateurs qui comportent Windows Media Center Edition ou InstantOn Arcade peuvent être utilisés pour regarder la télévision et pour accéder au contenu vidéo (via une connexion audio/vidéo à un périphérique externe, comme un caméscope).

### Choisir votre type d'entrée

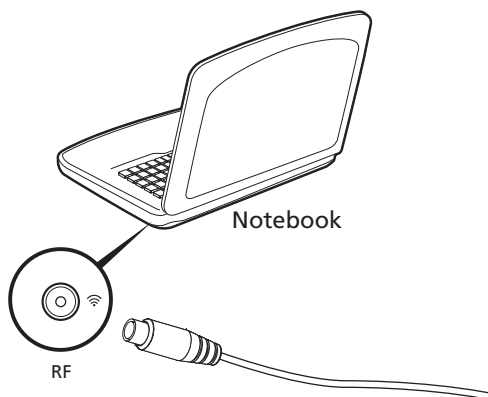
La connexion audio/vidéo peut être une antenne TNT numérique (pour certains modèles) ou un connecteur PAL/SECAM ou NTSC. Veuillez vous reporter à la section appropriée:

### Regarder la télévision avec l'antenne TNT numérique optionnelle (pour certains modèles)

La télévision TNT numérique est un standard international utilisé pour transmettre les services de télévision terrestre au format numérique. Elle remplace graduellement les diffusions analogiques dans de nombreux pays. L'antenne TNT numérique peut être utilisée avec Windows Media Center pour regarder les émissions de TNT locales sur votre ordinateur notebook.

### Pour connecter l'antenne numérique

- 1 Branchez le câble de l'antenne dans la prise RF de votre ordinateur.





**Remarque :** Ne tordez pas et n'enroulez pas le câble de l'antenne. Allonger le câble de l'antenne jusqu'à 20 cm améliore la qualité du signal.

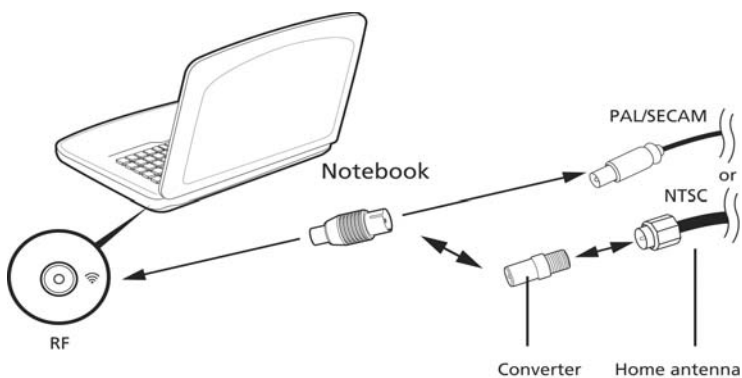
## Regarder la télévision avec une antenne externe ou une prise du câble

Vous pouvez utiliser des câbles de télévision conventionnels (connectés à une antenne externe ou une prise du câble) pour regarder la télévision sur votre ordinateur.

### Connexion des câbles d'antenne

Pour connecter vos câbles :

- 1 Branchez le connecteur de l'antenne dans la prise RF de votre ordinateur.
- 2 Connectez l'autre extrémité au câble TV, en utilisant le convertisseur de câble si nécessaire.



**Important !** Veuillez vous assurer d'utiliser le système de câble approprié pour votre région avant d'essayer de connecter le câble de l'antenne.

## Utilitaire du BIOS

L'utilitaire du BIOS est un programme de configuration matérielle intégré dans le BIOS de l'ordinateur.

Votre ordinateur est déjà configuré et optimisé de manière appropriée et il n'est pas nécessaire d'exécuter cette utilitaire. Cependant, si vous avez des problèmes de configuration, il est nécessaire de l'exécuter.

Pour activer l'utilitaire du BIOS, appuyez sur <F2> pendant POST, lorsque le logo de l'ordinateur notebook est affiché.

## Séquence d'initialisation

Pour définir la séquence d'initialisation dans l'utilitaire du BIOS, activez l'utilitaire du BIOS, puis sélectionnez **Boot** dans les catégories affichées en haut de l'écran.

## Activation de la récupération disque à disque

Pour activer la récupération disque à disque (récupération du disque dur), activez l'utilitaire du BIOS, puis sélectionnez **Main** dans les catégories affichées en haut de l'écran. Trouvez **D2D Recovery** en bas de l'écran et utilisez les touches <F5> et <F6> pour définir cette valeur sur **Enabled**.

## Mot de passe

Pour définir un mot de passe à l'initialisation, activez l'utilitaire du BIOS, puis sélectionnez **Security** dans les catégories affichées en haut de l'écran. Trouvez **Password on boot:** et utilisez les touches <F5> et <F6> pour activer cette fonction.



# Utilisation de logiciel

## Lecture de films DVD



**Remarque :** Cette fonction est disponible sur certains modèles seulement.

Lorsque le module lecteur de DVD est installé dans la baie lecteur optique, vous pouvez lire les films DVD sur votre ordinateur.

- 1 Éjectez le plateau du DVD et insérez un disque film DVD, puis fermez le plateau.



**Important !** Lorsque vous exécutez DVD Player pour la première fois, le programme vous demande d'entrer le code de zone. Les disques DVD sont divisés en 6 zones. Lorsque votre ordinateur est réglé sur un code de zone, il ne lira que les disques de cette zone. Vous pouvez choisir le code de zone cinq fois au maximum (y compris la première fois), après quoi cette sélection est définitive. Une restauration de votre disque dur ne réinitialise pas le nombre de sélections du code de zone. Consultez le tableau suivant pour les informations des codes de zone des films DVD.

- 2 La lecture du film DVD commence automatiquement après quelques secondes.

Code de zone	Pays ou région
1	États-Unis d'Amérique, Canada
2	Europe, Moyen-Orient, Afrique du Sud, Japon
3	Asie du sud-est, Taïwan, Corée du sud
4	Amérique Latine, Australie, Nouvelle-Zélande
5	Ex-U.R.S.S., certaines régions d'Afrique, Inde
6	République Populaire de Chine



**Remarque :** Pour modifier le code de zone, insérez un film DVD d'une zone différente dans le lecteur de DVD. Veuillez consulter l'aide en ligne pour plus d'informations.

# Foire aux questions

Vous trouverez ici une liste des situations qui peuvent apparaître lors de l'utilisation de l'ordinateur, ainsi que des solutions pour chacune.

J'ai appuyé sur le bouton d'alimentation, mais l'ordinateur ne se met pas sous tension ou ne s'initialise pas.

Vérifiez l'indicateur d'alimentation :

- Si l'indicateur n'est pas allumé, l'ordinateur n'est pas alimenté. Vérifiez ce qui suit :
  - Si vous utilisez la batterie, son niveau de charge peut être trop bas et ne pas pouvoir alimenter l'ordinateur. Connectez l'adaptateur secteur pour recharger la batterie.
  - Assurez-vous que l'adaptateur secteur est correctement branché à l'ordinateur et à la prise secteur.
- Si l'indicateur est allumé, vérifiez ce qui suit :
  - Le lecteur USB externe contient-il une disquette non-initialisable (non-système)? Retirez-la ou remplacez-la avec une disquette système et appuyez sur **<Ctrl> + <Alt> + <Suppr>** pour redémarrer le système.

Rien n'apparaît à l'écran.

Le système de gestion de l'alimentation de l'ordinateur éteint l'écran automatiquement pour économiser l'énergie. Appuyez sur une touche pour rallumer l'écran.

Si l'appui sur une touche ne rallume pas l'écran, il peut y avoir trois raisons :

- Le niveau de la luminosité est peut-être trop bas. Appuyez sur **<Fn> + <D>** (augmenter) pour ajuster le niveau de la luminosité.
- Le périphérique d'affichage est peut-être réglé sur un moniteur externe. Appuyez sur la touche spéciale de choix de l'affichage **<Fn> + <F5>** pour retourner l'affichage à l'ordinateur.
- Si l'indicateur de Sommeil est allumé, l'ordinateur est en mode de Sommeil. Appuyez et relâchez le bouton d'alimentation pour la reprise.

## Aucun son ne sort de l'ordinateur.

Vérifiez ce qui suit :

- Le son est peut-être désactivé. Dans Windows, vérifiez l'icône de contrôle du son (un haut-parleur) sur la barre des tâches. Si elle est barrée, cliquez sur l'icône et désélectionnez l'option **Tous muets**.
- Le niveau du volume est peut-être trop bas. Dans Windows, vérifiez l'icône de contrôle du son sur la barre des tâches. Vous pouvez utiliser les boutons de contrôle du volume pour ajuster le volume.
- Si un casque stéréo, des écouteurs ou des haut-parleurs externes sont connectés au port de sortie audio de l'ordinateur, les haut-parleurs internes sont éteints automatiquement.

## Je veux éjecter le plateau du lecteur optique sans mettre l'ordinateur sous tension.

Le lecteur optique a un trou d'éjection mécanique. Insérez tout simplement la pointe d'un stylo ou d'un trombone dans le trou et appuyez pour éjecter le plateau. Le clavier ne répond pas.

## Le clavier ne répond pas.

Essayez de connecter un clavier externe au port USB sur l'ordinateur. S'il fonctionne, contactez votre revendeur ou un centre de service agréé car le câble interne du clavier est peut-être déconnecté.

## L'imprimante ne fonctionne pas.

Vérifiez ce qui suit :

- Assurez-vous que l'imprimante est branchée à une prise secteur et est sous tension.
- Assurez-vous que le câble de l'imprimante est bien branché dans le port parallèle ou USB de l'ordinateur et dans le port correspondant de l'imprimante.

Je veux restaurer mon ordinateur à sa configuration d'origine sans les CD de récupération.



**Remarque :** Si votre système est la version multilingue, le système d'exploitation et la langue que vous choisissez lorsque vous mettez le système sous tension pour la première fois seront les seules options pour les opérations de récupération futures.

Ce processus de récupération vous aide à restaurer le lecteur C: avec les logiciels d'origine installés lorsque vous avez acheté votre notebook. Suivez les étapes ci-dessous pour reconstruire votre lecteur C:. (Votre lecteur C: sera reformaté et toutes les données seront effacées.) Il est important de sauvegarder tous les fichiers données avant d'utiliser cette option.

Avant d'effectuer une opération de restauration, veuillez vérifier les paramètres du BIOS.

- 1 Vérifiez si la fonction **Acer disk-to-disk recovery** est activée ou non.
- 2 Assurez-vous que le paramètre **D2D Recovery** dans **Main** est réglé sur **Enabled**.
- 3 Quittez l'utilitaire du BIOS et enregistrez les modifications. Le système se réinitialise.



**Remarque :** Pour activer l'utilitaire du BIOS, appuyez sur **<F2>** pendant le POST.

Pour commencer le processus de récupération :

- 1 Redémarrez le système.
- 2 Lorsque le logo Acer est affiché, appuyez sur **<Alt> + <F10>** en même temps pour accéder au processus de récupération.
- 3 Reportez-vous aux instructions à l'écran pour effectuer une récupération du système.



**Important !** Cette fonction occupe 15 Go dans une partition cachée de votre disque dur.

## Demande de service

### Garantie internationale des voyageurs (International Travelers Warranty; ITW)

Votre ordinateur est couvert par une garantie internationale des voyageurs (ITW) qui vous permet d'avoir l'esprit libre et tranquille lorsque vous voyagez. Notre réseau de centres de maintenance agréés est prêt à vous venir en aide.

Un passeport ITW est fourni avec votre ordinateur. Ce passeport contient tout ce que vous devez savoir sur le programme ITW. Ce livret contient la liste des centres de maintenance agréés. Lisez le passeport avec soin.

Ayez toujours le passeport ITW avec vous, surtout lorsque vous voyagez, pour pouvoir bénéficier du support de nos centres de maintenance. Placez votre preuve d'achat dans le rabat à l'intérieur de la couverture du passeport ITW.

Si le pays dans lequel vous voyagez n'a pas de centre de maintenance agréé ITW, vous pouvez tout de même contacter nos bureaux internationaux. Veuillez consulter <http://global.acer.com>.

### Avant d'appeler

Veillez préparer les informations qui suivent avant d'appeler Acer pour un service en ligne, et veuillez être à côté de votre ordinateur lorsque vous appelez. Avec votre aide, nous pouvons réduire la durée de l'appel et vous aider à résoudre vos problèmes efficacement. Si votre ordinateur affiche des messages d'erreur ou émet des avertissements sonores, notez-les lorsqu'ils apparaissent à l'écran (ou leur nombre et leur séquence pour les avertissements sonores).

Il vous est demandé de fournir les informations suivantes :

Nom : \_\_\_\_\_

Adresse : \_\_\_\_\_

Numéro de téléphone : \_\_\_\_\_

Type de système et modèle : \_\_\_\_\_

No. de série : \_\_\_\_\_

Date d'achat : \_\_\_\_\_

# Dépannage

Ce chapitre présente les solutions aux problèmes relativement courants. Lisez-le avant d'appeler un technicien à l'apparition d'un problème. Les solutions à des problèmes plus sérieux demandent l'ouverture de l'ordinateur. N'essayez pas d'ouvrir l'ordinateur par vous-même. Contactez votre revendeur ou un centre de service agréé pour assistance.

## Conseils de dépannage

Cet ordinateur portable a une conception avancée qui affiche des messages d'erreur à l'écran pour vous aider à résoudre les problèmes.

Si le système affiche un message d'erreur ou un symptôme d'erreur survient, consultez « Messages d'erreur » ci-dessous. Si le problème ne peut pas être résolu, contactez votre revendeur. Voir "**Demande de service**" à la page 49.

## Messages d'erreur

Si vous recevez un message d'erreur, notez-le et prenez les mesures correctrices. Le tableau qui suit donne la liste des messages d'erreur système en ordre alphabétique et les mesures correctrices recommandées.

Messages d'erreur	Action correctrice
CMOS battery bad	Contactez votre revendeur ou un centre de service agréé.
CMOS checksum error	Contactez votre revendeur ou un centre de service agréé.
Disk boot failure	Insérez une disquette système dans le lecteur A, puis appuyez sur <b>&lt;Entrée&gt;</b> pour réinitialiser.
Equipment configuration error	Appuyez sur <b>&lt;F2&gt;</b> (lors du POST) pour accéder à l'utilitaire du BIOS, puis appuyez <b>Exit</b> dans l'utilitaire du BIOS pour réinitialiser.
Hard disk 0 error	Contactez votre revendeur ou un centre de service agréé.
Hard disk 0 extended type error	Contactez votre revendeur ou un centre de service agréé.
I/O parity error	Contactez votre revendeur ou un centre de service agréé.
Keyboard error or no keyboard connected	Contactez votre revendeur ou un centre de service agréé.
Keyboard interface error	Contactez votre revendeur ou un centre de service agréé.
Memory size mismatch	Appuyez sur <b>&lt;F2&gt;</b> (lors du POST) pour accéder à l'utilitaire du BIOS, puis appuyez <b>Exit</b> dans l'utilitaire du BIOS pour réinitialiser.

Si vous avez toujours des problèmes après avoir passé en revue les mesures correctrices, veuillez contacter votre revendeur ou un centre de service agréé. Certains problèmes peuvent être résolus en utilisant l'utilitaire du BIOS.

# Avis réglementaires et de sécurité

## Déclaration FCC

Cet appareil a été testé et reconnu conforme aux normes applicables au matériel informatique de Classe B, en vertu de l'article 15 des Réglementations de la FCC. Ces normes visent à fournir aux installations résidentes une protection raisonnable contre les interférences. Cet appareil génère, utilise et peut diffuser des signaux radioélectriques. En outre, s'il n'est pas installé et employé conformément aux instructions, il peut provoquer des interférences nuisibles aux communications radio.

Quoi qu'il en soit, on ne peut pas garantir que des interférences ne se produiront pas dans certaines installations. Si l'appareil est à l'origine de nuisances vis-à-vis de la réception de la radio ou de la télévision, ce que l'on peut déterminer en l'allumant puis en l'éteignant, il est recommandé à l'utilisateur de prendre l'une des mesures suivantes pour tenter de remédier à ces interférences :

- Réorientez ou changez l'antenne réceptrice de place.
- Éloignez l'appareil du récepteur.
- Branchez l'appareil à une prise appartenant à un circuit différent de celui du récepteur.
- Consultez le fournisseur ou un technicien radiotélévision expérimenté.

## Avis : Câbles blindés

Des câbles blindés doivent être utilisés pour la connexion avec d'autres appareils informatiques afin de conserver la conformité aux normes FCC.

## Avis : Appareils périphériques

Seuls des périphériques (appareils entrée/sortie, terminaux, imprimantes) certifiés comme étant conformes aux limites de la classe B peuvent être connectés à cet appareil. Le fonctionnement avec des périphériques non certifiés causera probablement nuisances vis-à-vis de la réception de la radio ou de la télévision.

## Attention

Les changements ou modifications qui ne seraient pas expressément approuvés par le fabricant, pourraient faire perdre à l'utilisateur le droit à faire fonctionner l'appareil qui est décerné par la Federal Communications Commission.

## Avis : Canadian users

This Class B digital apparatus complies with Canadian ICES-003.

### Remarque à l'intention des utilisateurs canadiens

Cet appareil numérique de la classe B est conforme à la norme NMB-003 du Canada.

## Avis pour le modem (seulement pour certains modèles)

### TBR 21

Cet appareil a été approuvé [décision du conseil 98/482/EC - « TBR 21 »] pour une connexion de terminal simple au réseau téléphonique public commuté (RTPC). Cependant, du fait de différences entre les RTPC fournis dans les différents pays, l'approbation, par elle-même, ne garantit pas un bon fonctionnement à chaque point de terminaison du RTPC. En cas de problème, vous devez contacter en premier le fournisseur de votre appareil. Pour plus d'information sur les pays applicables, veuillez consulter « **Avis réglementaires et de sécurité** » à la page 51.

## Déclaration sur les pixels de l'écran LCD

L'écran LCD est produit avec des techniques de fabrication à haute précision. Néanmoins, certains pixels parfois avoir des ratés ou apparaître comme étant des points noirs ou rouges. Ceci n'a pas d'impact sur l'image enregistrée et ne constitue pas un dysfonctionnement.

## Avis réglementaire du périphérique radio



.....

**Remarque :** Les informations réglementaires ci-dessous sont pour les modèles avec réseau sans fil et / ou Bluetooth seulement.

## Général

Ce produit est conforme aux standards de fréquence radioélectrique et de sécurité des pays et régions dans lesquels il a été approuvé pour une utilisation sans fil. Selon les configurations, ce produit peut ou non contenir des périphériques de radio sans fil (p.ex. des modules réseau sans fil et/ou Bluetooth). Les informations ci-dessous sont pour les produits avec de tels périphériques.



## Déclaration de conformité pour les pays de l'UE

Acer déclare par la présente que cet ordinateur notebook est conforme aux exigences essentielles et autres dispositions concernées de la Directive 1999/5/EC.

### Liste de pays concernés

Les pays membres de l'UE en juillet 2009 sont : Allemagne, Autriche, Belgique, Bulgarie, Chypre, Danemark, Grèce, Espagne, Estonie, France, Finlande, Hongrie, Irlande, Italie, Lettonie, Lituanie, Luxembourg, Malte, Pays Bas, Pologne, Portugal, République Tchèque, Roumanie, Royaume Uni, Slovaquie, Slovénie et Suède. L'utilisation est permise dans les pays de l'Union européenne, ainsi qu'en Norvège, Suisse, Islande et Liechtenstein. Ce périphérique doit être utilisé en stricte conformité les réglementations et les contraintes du pays d'utilisation. Pour des informations complémentaires, veuillez contacter le bureau local du pays d'utilisation. Veuillez visiter <http://ec.europa.eu/enterprise/rtte/implem.htm> pour la dernière liste des pays.

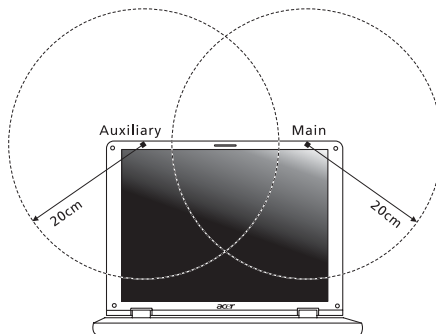
### L'exigence de sécurité RF de la FCC

La puissance radiée en sortie de la carte réseau sans fil Mini PCI et de la carte Bluetooth est bien inférieure aux limites d'exposition de fréquence radioélectrique de la FCC. Néanmoins, l'ordinateur notebook doit être utilisé de manière à ce que le potentiel pour le contact humain pendant l'utilisation normale soit minimisé comme suit :

- 1 Il est demandé aux utilisateurs de suivre les instructions de sécurité RF sur les appareils sans fil en option qui sont inclus dans le manuel d'utilisation de chaque appareil RF en option.



**Attention :** Pour être conforme aux limites d'exposition RF de la FCC, une distance de séparation d'au moins 20 cm (8 pouces) doit être maintenue entre l'antenne pour la carte mini PC réseau sans fil intégrée à la section de l'écran et toute personne.





**Remarque :** L'adaptateur Mini PC sans fil utilise la fonction de diversité de transmission. La fonction n'émet pas de fréquences radio simultanément sur les deux antennes. Une des antennes est sélectionnée automatiquement ou manuellement (par l'utilisateur) pour assurer une bonne qualité de radiocommunication.

- 2 Cet appareil est restreint à l'utilisation à l'intérieur des bâtiments du fait de son fonctionnement dans la plage de fréquences 5,15 to 5,25 GHz. La FCC exige que ce produit soit utilisé à l'intérieur des bâtiments pour la plage de fréquence de 5,15 à 5,25 GHz pour réduire l'interférence nuisible potentielle aux systèmes satellite mobile à canal commun.
- 3 Les radars à haute puissance sont désignés comme utilisateurs principaux des bandes 5,25 à 5,35 GHz et 5,65 à 5,85 GHz. Ces stations radar peuvent causer des interférences avec ou endommager cet appareil.
- 4 Une installation inappropriée ou une utilisation non autorisée peut être à l'origine de nuisances vis à vis des communications radio. De même, toute altération de l'antenne interne annulera la certification FCC et de votre garantie.

## Canada – Appareils de radiocommunications de faible puissance, exempts de licence (RSS-210)

### Exposition des personnes aux champs RF (RSS-102)

L'ordinateur notebook utilise des antennes intégrées à gain bas qui n'émette pas de champ RF dépassant les limites de Canada Santé pour les populations générales. Consultez le code de sécurité disponible, qui peut être obtenu sur le site Web de Santé Canada : [www.hc-sc.gc.ca/rpb](http://www.hc-sc.gc.ca/rpb).

## LCD panel ergonomic specifications

Design viewing distance	500 mm
Design inclination angle	0.0°
Design azimuth angle	90.0°
Viewing direction range class	Class IV
Screen tilt angle	85.0°
Design screen illuminance	<ul style="list-style-type: none"> <li>• Illuminance level: [250 + (250cos<math>\alpha</math>)] lx where <math>\alpha = 85^\circ</math></li> <li>• Color: Source D65</li> </ul>
Reflection class of LCD panel (positive and negative polarity)	<ul style="list-style-type: none"> <li>• Ordinary LCD: Class I</li> <li>• Protective LCD: Class III</li> </ul>
Image polarity	Both
Reference white:	<ul style="list-style-type: none"> <li>• Y<sub>n</sub></li> </ul>
Pre-setting of luminance and color temperature @ 6500K (tested under BM7)	<ul style="list-style-type: none"> <li>• u'n</li> <li>• v'n</li> </ul>
Pixel fault class	Class II